

Samostatné archeologické oddělení tehdejšího Pražského střediska státní památkové péče a ochrany přírody bylo založeno v březnu roku 1965. Důvodem byla potřeba zajistit záchranné archeologické výzkumy na četných stavbách zejména v historickém jádru Prahy. Tomuto úkolu se oddělení věnovalo po celých čtyřicet let své existence. Od samého počátku své činnosti evidovalo zemní zásahy na stavbách, ke kterým vydávalo odborná památkářská vyjádření, a určovalo místa provedení záchranných výzkumů.

Naše pracoviště dnes vytváří a spravuje databázi stavebních akcí spojených se zemními pracemi na celém území Prahy. Od roku 1994 je tato databáze vedena na počítači a v digitální formě čítá již přes 13 000 položek. Do databáze jsou průběžně zaznamenávána důležitá data sloužící jednak k identifikaci akce, ale hlavně pro praktické potřeby archeologických výzkumů – tedy například spojení na investory či jejich zástupce, jsou tu i základní údaje o provedeném výzkumu a jeho autorech. Tato databáze je využívána při koncipování odborných stanovisek k ověření „archeologické historie“ dané lokality, například jestli zde výzkum již proběhl, s jakým výsledkem, kdo ho prováděl a podobně.

Druhým způsobem využití jsou přímo archeologické výzkumy. Naše pracoviště tak vlastně zajišťuje informační servis jak pro archeologické instituce pracující na území Prahy, tak zároveň pro investory, kteří jsou rychle, komplexně a vyčerpávajícím způsobem informováni o svých zákonných povinnostech týkajících se archeologického výzkumu a o institucích tyto výzkumy v Praze provádějících. Do budoucna plánujeme rozšíření spolupráce s jednotlivými stavebními úřady tak, aby pokud možno všichni stavebníci obdrželi informaci o nutnosti archeologického výzkumu, a to i ti, kteří stavějí mimo areály památkových rezervací a zón. Naším cílem je dosáhnout stavu, kdy bychom měli přehled o všech terénních zásazích v Praze, a mohli tak účinně zajišťovat ochranu archeologických památek před zničením v průběhu stavebního procesu včasným provedením archeologického výzkumu.

Podmínka umožnění archeologického výzkumu plynoucí ze zákona je obsažena i ve výrokové části našich odborných stanovisek, ačkoli se tak dostáváme do sporu s výkladem právníků MK ČR, kteří tvrdí, že povinnost plynoucí přímo ze zá-

kona zde nemá co dělat, a jsou ochotni připustit zmínku o archeologii maximálně v odůvodnění výroku. Důvod našeho postupu je praktický a je veden snahou o co největší informovanost stavebníků o potřebách archeologického výzkumu. Tento systém slouží i jako upozornění pro úředníky odboru památkové péče magistrátu, aby v odůvodnění svých rozhodnutí nutnost výzkumu uvedli a uvědomili zvláštním dopisem i stavebníky mimo chráněné oblasti o jejich povinnostech.

S ohlednutím na vydávaná odborná vyjádření ke stavebním záměrům na území Pražské památkové rezervace je možné konstatovat, že ve valné většině požadovala provedení záchranného archeologického výzkumu. Vysloveně zamítavých stanovisek bylo minimum (například tunel pod ulicí Na Příkopě, podzemní garáže na Mariánském a Malostranském náměstí a podobně) a byla vesměs úspěšná. Častější byly případy úprav definitivního projektu s přihlédnutím k učiněným archeologickým nálezům (například posunutí kolektoru v Linhartské ulici do větší hloubky s ohledem na zdivo románského kostela sv. Linharta, rezignace na snížení terénu zahrady v Lichtenštejnském paláci, rezignace na větší množství zemních zásahů vyvolané finančními náklady archeologického výzkumu).

Vzhledem k velkému počtu záchranných archeologických výzkumů na území hlavního města Prahy a s ohledem na potřebu tyto výzkumy koordinovat mezi pražskými archeologickými pracovišti byla již v roce 1969 zřízena Archeologická komise pro hlavní město Prahu. Zakládajícími členy byly Archeologický ústav ČSAV, Muzeum hlavního města Prahy a tehdejší Pražské středisko státní památkové péče a ochrany přírody. V roce 1980 byla při odboru kultury NVP jako jeho poradní a iniciativní orgán v záležitostech týkajících se památkové péče o archeologické památky ustanovena Pražská archeologická komise.

Po roce 1989 došlo k jednorázovému zrušení všech komisí zřízených NVP. Tím formálně zanikla i Pražská archeologická komise, ale její členové se scházeli dále, především z důvodů nutnosti řešit zejména koordinaci výzkumů mezi zúčastněnými institucemi, a přicházeli i zástupci nově vzniklých institucí. V maximálním počtu tak vedle zakládajících institucí byly členy komise Národní muzeum v Praze, dále společnosti Archaia a Archeos, Ústav archeologické památkové péče středních

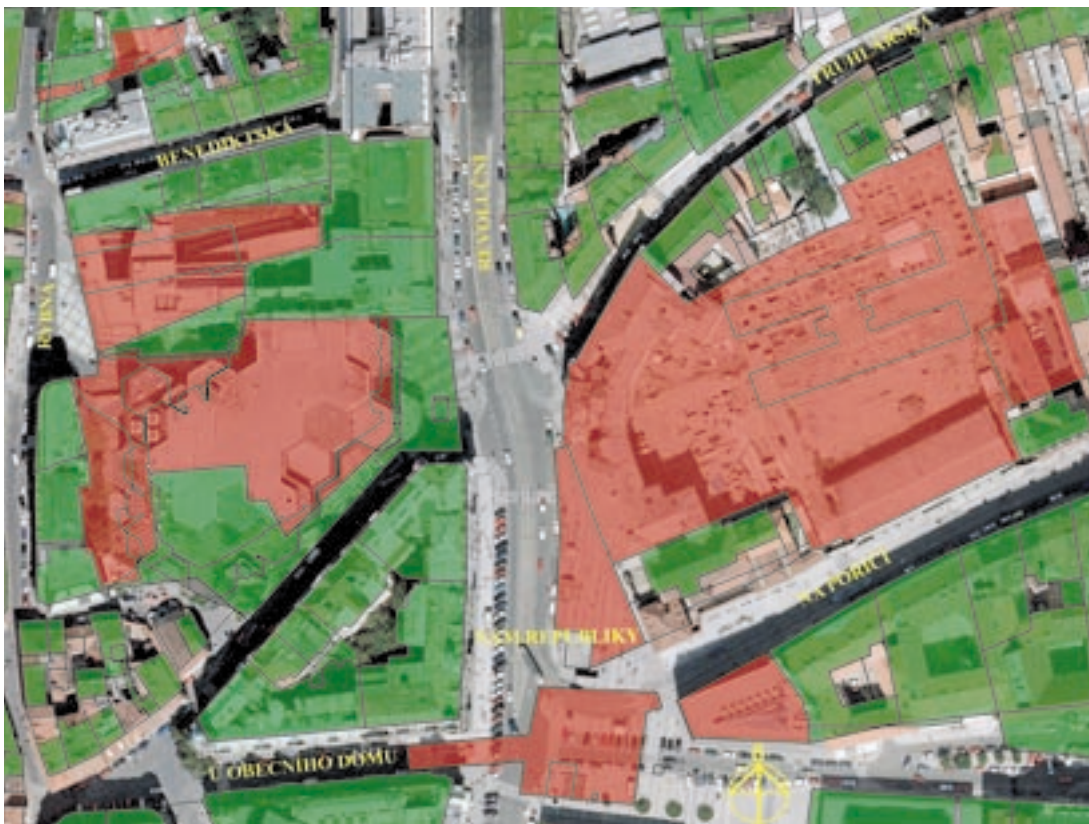
Čech a dnešní ústřední pracoviště Národního památkového ústavu. Dne 22. 12. 1998 na pokyn ředitele odboru památkové péče MK ČR zřídil ředitel Pražského ústavu památkové péče archeologickou komisi jako svůj poradní orgán. Do této komise byli jmenováni členové v té době právně neukotvené, nicméně fungující komise. Poradní archeologická komise byla pak inovována 9. 4. 2001 a 2. 4. 2003.

Již na počátku 90. let 20. století (tedy dlouho před vznikem Maltské konvence) se naše instituce a následně i Pražská archeologická komise zabývala také otázkami cílené ochrany území s archeologickými nálezy v hlavním městě Praze.¹ K vytipování lokalit navržených k ochraně bylo nezbytné bližší poznání stávající situace. Důležitým krokem v tomto směru byla revize stavu archeologických terénů v Pražské památkové rezervaci.² Mapa stavu archeologických terénů v Pražské pa-

■ Poznámky

1 Za nejzávažnější úkol pražské archeologie bylo v referátu na 13. vědeckém zasedání Archivu hlavního města Prahy s tématem Města a katastrofy v říjnu 1995 označeno zachování maximálního množství intaktních historických terénů v Praze (viz DRAGOUN, Z. 2002: Praha: *Archeologie katastrof a katastrofy archeologie*. Documenta Pragensia 20, 305).

2 První etapu prací představil referát na první konferenci věnované otázkám archeologické památkové péče v Oděrách v roce 1996 (viz DRAGOUN, Z., OMELKA, M., TRYML, M. 1997: *Vývoj, stav a perspektivy archeologické památkové péče v Pražské památkové rezervaci*. Archeologická památková péče – legislativa a skutečnost, 55–64). Tam bylo konstatováno, že zatímco situace v evidenci zemních zásahů a zajištění záchranných výzkumů je v podstatě – alespoň co se týká území Pražské památkové rezervace – uspokojivá, situace ve skutečné ochraně archeologických terénů je podstatně komplikovanější, neboť „...probíhají nebo se připravují zemní práce o značném rozsahu, ...jsou nenávratně likvidovány tisíce kubických metrů historických terénů, ...které jsou nenahraditelným historickým pramenem“. V úvahách nad možností přístupu k historickým terénům se dospělo k závěru, že je nutné zajistit ochranu významných stratigrafií – takovou ochranu, která je umožní ponechat na místě ve své autenticitě. Stručně jsme popsali, jak si takovou ochranu představujeme, a navržený postup jsme předvedli na třech vybraných městských blocích.



1

mátkové rezervaci je projekt, který byl zahájen v roce 1996 na půdě archeologického oddělení tehdejšího Pražského ústavu památkové péče jako reakce na abnormální růst stavebních aktivit v historickém centru města. Projekt byl realizován s podporou účelové dotace Ministerstva kultury České republiky. Cílem projektu bylo vytvoření mapy s připojenou databází, která by zachytila a sloučila do jednoho materiálu nově shromážděné informace o plochách se zničenými archeologickými terény a převzatá data o provedených archeologických výzkumech, a to v kombinaci s dalšími dostupnými podklady.

Jako základní vstupní data byly použity digitální referenční mapa jednotlivých katastrů, stavebně-historické průzkumy Prahy, stavební plány objektů z archivů obecních úřadů a podrobná mapa archeologických dokumentačních bodů na území Pražské památkové rezervace L. Hrdličky realizovaná s podporou Grantové agentury České republiky.³ Volně mimo zadání byla do projektu připojena ortofotomapa rezervace, Jüttnerův plán města Prahy z roku 1816 a Stabílí katastr Prahy z let 1841–1842. V letech 2000–2001 byla do projektu v rámci jeho rozšíření včleněna mapa podzemí Pražské památkové rezervace z let 1969–1970.

Právě na základě výše uvedených podkladů vznikla mapa oblastí se zničenými archeologickými terény vytvořená metodou vynášení ploch s vytěženými archeologickými terény (sklepními prostory,

podzemními garážemi, protipožárními nádržemi, vestibuly metra, podchody a podobně), která byla propojena s mapou míst archeologicky prozkoumaných. V roce 1998 byl základní projekt ukončen.

Celý grantový úkol byl od počátku koncipován jako volná součást Státního archeologického seznamu, který vznikl ve stejné době na půdě dnešního ústředního pracoviště Národního památkového ústavu a jehož účelem bylo a je využít shromážděné informace pro včasné odhalení střetu zájmů s cílem zajistit systematickou záchranu a ochranu archeologických nálezů nemovitě a movitě povahy při stavebním a územním řízení. Filozofie tohoto přístupu, v němž je každé území považováno za území s archeologickými nálezy, pokud není dokázán opak, byla přijata i v našem projektu. Z důvodu kompatibility s projektem Státního archeologického seznamu byl jako software pro zpracování zvolen totožný systém (vektorový systém Arcinfo pro Windows 95 s připojenou databází Paradox 6.0 pro Windows), který využíval pro svůj projekt i Státní památkový ústav.

Na základě sebraných a sjednocených dat vznikl geografický informační systém, jenž umožnil pražským archeologům učinit další kroky ve snaze ochránit co nejkvalitněji dochované historicky cenné terény. Již v roce 1999, z podnětu našeho oddělení, vytypovala a doporučila na archeologickou ochranu Pražská archeologická komise 122 ploch uvnitř rezervace. Ke každé ploše bylo připojeno stručné zdůvodnění jejího zařazení. Záro-

Obr. 1. Praha 1, výřez ortofotomapy zobrazující území na rozhraní Starého (vlevo) a Nového Města se středem na náměstí Republiky. Zelené plochy značí sklepy, červeně jsou vybarveny plochy archeologických výzkumů. Obsah mapy jasně ukazuje, že v prezentované oblasti dnes v podstatě žádné historické terény nezbyývají. Je ale nutné podotknout, že v rámci Prahy jde o území s extrémně velkým procentem vytěžených ploch.

veň komise navrhl, aby se vybrané plochy řídily tímto režimem:

1. Na lokalitách není možné provádět plošné zemní zásahy (budování nových podzemních prostor) včetně archeologického výzkumu.
2. Nové objekty je možné budovat pouze nepodsklepeně.
3. Umístění liniových staveb v těchto lokalitách (zřizování nových inženýrských sítí) bude vždy konzultováno s archeology NPÚ. Platí zásada, že pokud je možné vést novou liniovou stavbu mimo vyhlášenou lokalitu, byť delší trasou, je dané území nedotknutelné.
4. Pro opravy inženýrských sítí platí povinnost využít stávající trasy a rozsahy stávajících liniových staveb.

■ Poznámky

3 HRDLIČKA, L. v tisku: *Praha. Podrobná mapa archeologických dokumentačních bodů na území městské památkové rezervace.* ARÚ AV Praha.

Celý návrh byl následně předán Útvaru rozvoje hlavního města Prahy k začlenění do urbanistické studie Pražské památkové rezervace,⁴ kam byl spolu s úrovní archeologicky zničených ploch zařazen jako samostatné patro archeologie. V roce 2001 proběhlo první a prozatím poslední jednání o předložené urbanistické studii. Znamená to, že náš návrh nebyl nikdy (nebo, optimisticky, nebyl doposud) právně zakotven. V odborných a úřednických kruzích nicméně povědomí o něm existuje (byť je používán spíše v obráceném gardu – jako argument pro možnost zemních zásahů, provázených samozřejmě archeologickým výzkumem, v místech, která nejsou navrhována jako nedotknutelná). Protože jsme přesvědčeni, že základní myšlenka je správná a realizovatelná, zvažujeme v současné době nové postupy směřující k jejímu prosazení.

Od doby zpracování seznamu chráněných archeologických ploch v Pražské památkové rezervaci uplynulo již téměř deset let. Probíhající diskuse o uplatňování závěrů Maltské konvence nabízí vhodnou příležitost k ohlédnutí a zhodnocení tehdy zvoleného postupu. Současně bychom chtěli využít dosavadních zkušeností a provést v seznamu chráněných ploch několik úprav, jež považujeme za prospěšné, a předložit nejen tyto změny, ale v podstatě celý systém znovu k diskusi. Navrhované změny vycházejí z obecného pohledu na problematiku ochrany archeologických památek, v němž došlo v uplynulých deseti letech k určitému posunu, a to v podstatě bez ohledu na Maltskou konvenci, dále ze zkušeností z dosavadního omezeného fungování systému chráněných ploch

a konečně z našich konkrétních, v poslední době upřesněných znalostí o jednotlivých lokalitách, především o výškových poměrech jednotlivých stratigrafických horizontů.

Zdůrazňujeme, že v obecné rovině stále pokládáme za potřebné, aby navrhovaný systém ochrany archeologických terénů byl výběrový. I přes kritiku, se kterou se tento přístup setkává, a oproti nejnovějším trendům ochrany archeologických památek, v nichž je preferována ochrana souvislostí před ochranou jednotlivých lokalit, jsme přesvědčeni, že není možné proti plošným výkopům v žijícím městě chránit celé čtvrti, byť jsou tak historicky cenné, jako je například centrum Malé Strany. Jsme si jisti, že někdy navrhovaná plošná ochrana není v praxi uskutečnitelná a pokus o její uplatnění by nutně obrátil podstatnou část veřejnosti proti oboru jako brzdě jakýchkoli aktivit na dotčeném území. Diskusi je samozřejmě možné vést o velikosti, počtu a dislokaci navržených chráněných ploch. Například na zmíněné Malé Straně by bylo zjevně žádoucí vytipovat více či méně souvislý pás chráněných ploch mezi Petřínem a Vltavou, přičemž lokality nemusejí být nutně v jedné linii.

Za samozřejmou pokládáme v této souvislosti skutečnost, že navrhovaný systém bude průhledný a čitelný. Musí být naprosto zřetelné, proč byla ta či ona lokalita zařazena do seznamu, důvody pro zařazení musí být jasně formulovány a obhajitelné před odbornou i laickou veřejností. Tím chceme mimo jiné předejít někdy uplatňované praxi, kdy proklamovaná ochrana archeologických památek v některých případech posloužila (často nearcheologům) jako důvod nesouhlasu s plánovanou akcí

Obr. 2. Ukázka ze seznamu chráněných ploch z roku 1999. Plocha 80, mimochodem dnes sídlo NPÚ – ÚOP v hlavním městě Praze.

Legenda: Číslo plochy: 80. Popis plochy: p. č. 359, parcela domu čp. 356/1 v ulici Na Perštýně. Vybrána jako málo podsklepená parcela v této části Starého Města, v jejímž sousedství byly zjištěny raně středověké hroby, které by mohly na parcele domu pokračovat.

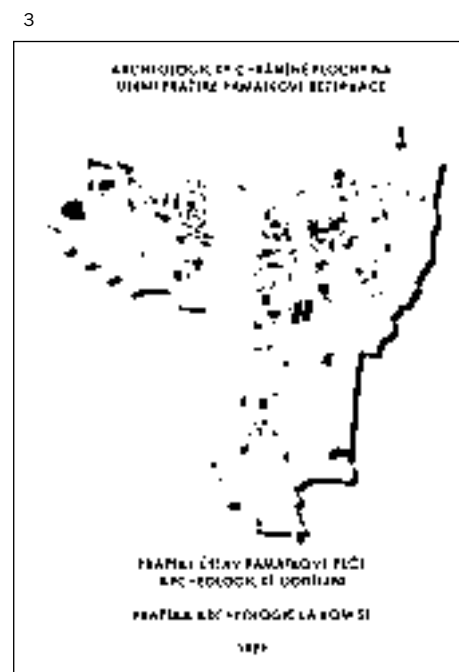
Obr. 3. Titulní list seznamu chráněných ploch současné zobrazuje jejich rozmístění na území Pražské památkové rezervace.

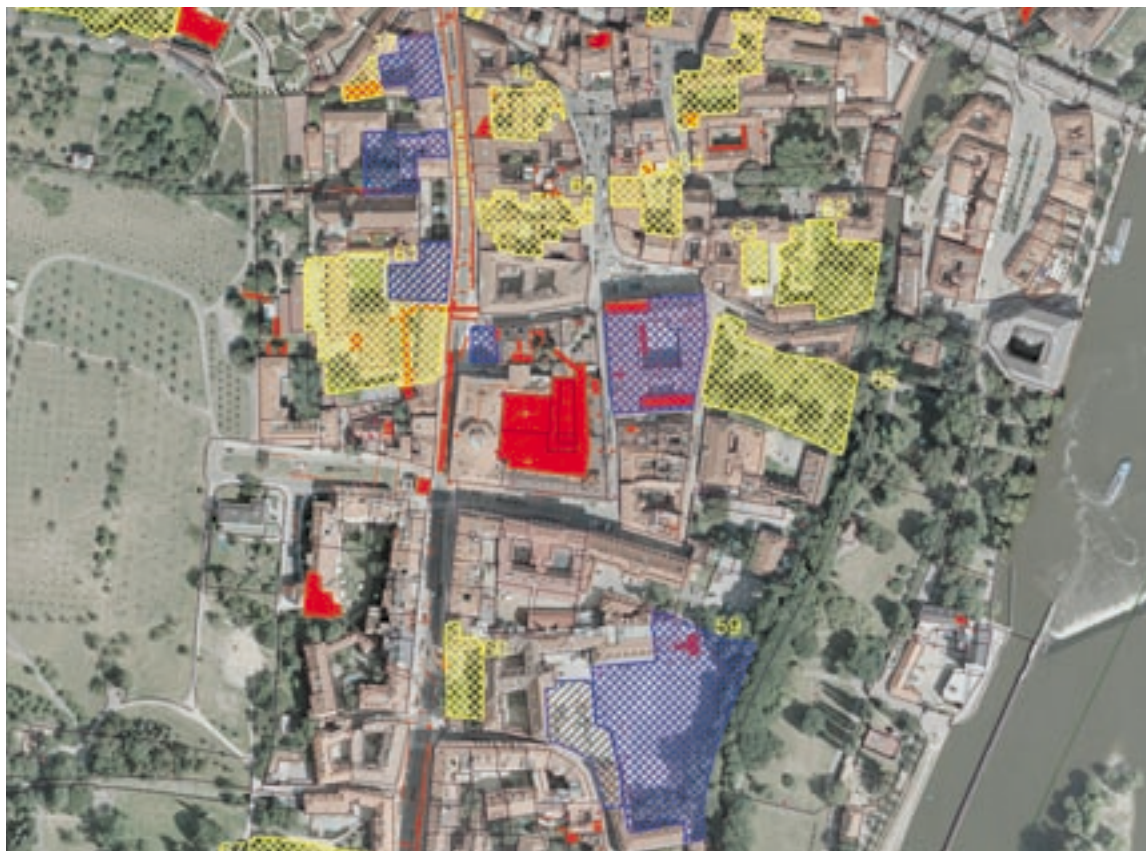
(pokud se jiné důvody zdály nedostatečné). Takový postup je sice možné chápat, ale rozhodně není hodný následování. Jeho masivním uplatňováním bychom podrývali důvěryhodnost oboru. S ohledem na uvedené skutečnosti je zřejmé, že jasně formulovaný výběr chráněných lokalit musí být proveden na základě vysoce odborných hledisek.

Považujeme za potřebné zdůraznit, že navrhovaný systém v žádném případě neznamená, že všechny plochy neuvedené v seznamu budou moci být po provedeném výzkumu vytěženy. I nadále bude samozřejmostí individuální posuzování každé větší plochy, tlak na investora k respektování alespoň její části nebo v případě nutnosti požadavek zachování významnějších nálezů in situ.

■ Poznámky

4 Mapa je umístěna na internetových stránkách Magistrátu hlavního města Prahy, <http://pamatky.praha-mesto.cz>.





4

Některé důvody, pro něž se navržený systém zatím v Praze nepodařilo uvést do praxe, můžeme v různé míře ovlivňovat. Mezi nimi je i nutná změna postoje odborné veřejnosti, tedy archeologů samých. Valná většina z nás souhlasí s výrazným omezením výkopových prací – i když někdy jen potud, pokud se nedotýkají naší činnosti nebo tématu, který chceme zpracovávat. Je nutné přiznat, že tento postoj se mění, ovšem nepříliš rychle. Přístup archeologů je zapotřebí podle našeho názoru formovat již v průběhu studia a věnovat výrazně zvýšenou pozornost seznámení studentů s nutností ochrany archeologických památek a možnostmi jejího prosazení. Druhým žádoucím předpokladem je dosažení stavu, kdy bude informovaná a poučená veřejnost ochotna akceptovat ochranu archeologického dědictví, byť i za cenu určitého omezení. To pak nemůže zůstat bez vlivu na rozhodující osoby v zastupitelských orgánech, jejichž postoj, například k tvorbě územního plánu, je zásadní.⁵ Je ovšem třeba přiznat, že práce s veřejností je jedním z nejslabších článků současného systému památkové péče. Negativní vztah veřejnosti k památkářům je do značné míry výsledkem i tohoto přístupu.

Téměř desetiletý odstup od zrodu plánu chráněných území umožňuje navrhnout jeho určitou revizi co do počtu a rozlohy chráněných lokalit i stanovit individuální režim ochrany pro každou lokalitu

zvlášť. Již několikrát zmíněné území Malé Strany chceme použít jako prostor, na němž lze uvedené úpravy demonstrovat. Konkrétně jsme si vybrali oblast jižní části Malé Strany. Jde o lokalitu, v níž jsme v uplynulých letech intenzivně pracovali a provedli zde řadu záchranných výzkumů vyvolaných stavební činností. Díky tomu máme k dispozici daleko více informací o stavu onoho „podzemního archivu“, o jehož dochování usilujeme.

Oblast lze nejstručněji charakterizovat jako území ležící zhruba mezi Újezdem a Malostranským náměstím, jehož středem probíhá ve směru sever – jih jako přirozená osa Karmelitská ulice. Území je sevřené mezi vrchem Petřín na západě a Čertovkou na východě. Historicky se jedná o oblast, kterou někdy v raném středověku protažlo mohutné opevnění jižního obvodu levobřežního podhradí. Oblast vně obnovované linie přemyslovské fortifikace zůstala neopevněná až do výstavby gotických hradeb za Karla IV., kdy se stala součástí Malé Strany.

Nejnázornější bude předvést některé naše návrhy na konkrétních příkladech, viz obr. 5–10. Je třeba upozornit, že uváděná čísla jsou převzata z číslování jednotlivých ploch ve stávajícím seznamu, pokud u některé plochy číslo chybí, jde o území nově navrhované.

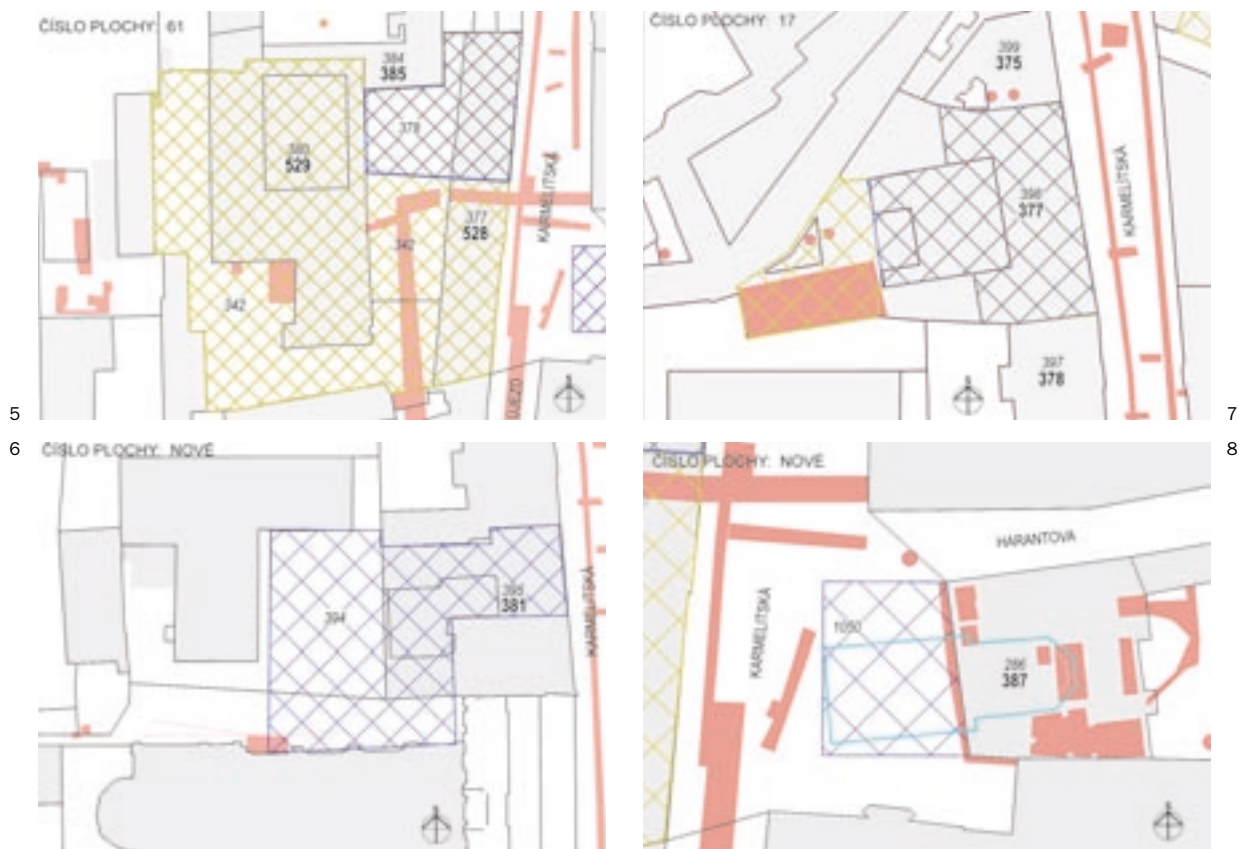
Obr. 4. Jižní část Malé Strany, výřez z ortofotomapy Prahy se znázorněním stávajících chráněných ploch (žlutě), nově navržených (modře) a ploch archeologických výzkumů (červeně).

Obr. 5.

Současná plocha 61, areál Ministerstva školství, mládeže a tělovýchovy, Karmelitská ulice čp. 528/III, 529/III. Návrh na podstatné zmenšení chráněné plochy. Současná rozloha činí 5670 m² (žlutá), navrhovaná rozloha 902 m² (modrá). Popis nově navržené plochy: Severní část dvora (ppč. 379) s přílehlou nepodsklepenou částí budovy čp. 528/III (ppč. 377) na východě. Navržený režim: Absolutní ochrana. Na nově navrhované ploše s výjimkou úpravy prostranství do hloubky 40 cm (dláždění) a sadových úprav nelze provádět žádné zemní práce. Odůvodnění: V chráněné ploše pokračuje průběh příkopu raně středověkého opevnění. Z důvodů zachování souvislosti je nutné chránit plochu v jeho bezprostřední

■ Poznámky

5 PROCHÁZKA, R. 1997: *Poznámky k problematice archeologické památkové péče v jádrech historických měst*, Archeologická památková péče – legislativa a skutečnost, 55–64 (58).



blízkosti západním i východním směrem. Literatura: TRYML, M. 2003: *Karmelitská čp. 528/III, 529/III*, Výzkumy v Čechách 2000, 186n.

Komentář: 1) Sondy na západní straně dvora prokázaly, že při planyrování původně svažitého terénu byly v novověku odstraněny středověké vrstvy i terénní situace, je proto možné západní část lokality ze seznamu chráněných ploch vyškrtnout, 2) na jižní části chráněné plochy byla povolena výstavba liniové stavby (kolektoru), jehož průběh se podivuhodnou shodou okolností téměř přesně kryl s trasou raně středověkého příkopu. Průběh příkopu s největší pravděpodobností pokračuje v ploše nově navrhované k ochraně. Tento (byť výjimečný) případ je varováním pro přílišné zevšeobecňování. Většinou se jako největší zlo, kterému je třeba čelit, uvádí výstavba podzemních garáží. Ve většině případů tomu tak skutečně je, ale toto je případ, kdy liniová, veřejně prospěšná stavba, s jejímž provedením jsme právě z tohoto důvodu souhlasili, téměř kompletně zničila dochované fragmenty raně středověkého opevnění v délce více než 20 m.

Obr. 6.

Bez č. – nová plocha. Na západní straně Karmelitské ulice navrhujeme do seznamu nově zařadit plochu ležící severně od kostela Panny Marie Vítězné, čp. 381/III, ppč. 394 a 395, o rozloze 125 m² (modře). Popis plochy: Plocha dvora a vý-

chodně od ní nepodsklepená část budovy. Navržený režim: Pouze liniové stavby, jejichž šířku je nutné minimalizovat. Odůvodnění: Plochou s největší pravděpodobností prochází příkop raně středověkého opevnění.

Obr. 7.

Plocha č. 17, Karmelitská ulice, čp. 377/III, ppč. 398, budova okresního soudu. Navrhujeme zmenšit chráněnou plochu o zadní, nyní podsklepenou část z 1274 m² na 910 m². Popis plochy: Dvůr včetně nepodsklepených částí budovy. Navržený režim: Pouze liniové stavby. Odůvodnění: Plochou s největší pravděpodobností prochází příkop raně středověkého opevnění. Literatura: ZAVŘEL, J. 2003: *Karmelitská čp. 377/III*, Výzkumy v Čechách 2000, 185. Komentář: V zadní části plochy proběhl záchranný výzkum vyvolaný výstavbou podzemní garáže pod soudní síní. Po diskusi jsme s navrhovanou stavbou souhlasili, neboť se nepodařilo nalézt jiné řešení. Možná že není náhodou, že v obou případech, kdy jsme souhlasili s rozsáhlejšími zemními zásahy, šlo o akce státních institucí, které při jejich prosazování argumentovaly veřejnými zájmy.

Obr. 8.

Bez č. – nová plocha. V Karmelitské ulici navrhujeme nově zařadit část plochy bezejmenného náměstíčka při výústění ulice Harantovy. Rozloha 297 m², ppč. 1051. Popis plochy: Přibližně čtver-

cová plocha vozovky bez chodníku. Navržený režim: Absolutní ochrana. S výjimkou úpravy prostornosti do hloubky maximálně 40 cm není možné provádět žádné zemní zásahy. Inženýrské sítě lze vést pouze ve starých trasách. Odůvodnění: Na navržené ploše se těsně pod dlažbou nachází koruna zdi lodi raně gotického kostela sv. Máří Magdalény a velmi pravděpodobně i fragmenty jejího románského předchůdce. Literatura: HAVRDA, J., TRYML, M. v tisku: *Několik poznámek k provádění stavebně historického průzkumu z pohledu archeologa*, Svorník 4.

Obr. 9.

Plocha č. 65, městský park, rozloha 3032 m², ppč. 298 (žlutá). Navrhujeme vyřadit ze seznamu a místo ní zařadit sousední plochu domu čp. 471 (modrá). Odůvodnění: Plocha č. 65 je chráněna podle jiných předpisů (o ochraně zeleně). Tato ochrana ji chrání před plošnými zásahy většího rozsahu.

Bez č. – nová plocha. Nostický palác, budova Ministerstva kultury ČR, čp. 471/III, ppč. 294, rozloha 3771 m². Popis plochy: Celá parcela paláce. Navržený režim: Pouze liniové stavby. Odůvodnění: Ochrana středověkých terénů obecně. Archeologické sondy zde prokázaly dochování raně středověkých vrstev a objektů. Literatura: PODLISKA, J. 2003: *Maltézské náměstí čp. 471/III*, in: Dragoun Z. a kol.: *Archeologický*



9



10

výzkum v Praze v letech 1999–2000, Pražský sborník historický 32, 309.

Obr. 10.

Plocha 59, areál Tyršova domu, čp. 450/III, ppč. 314 a 315, celková rozloha 8637 m². Navrhujeme zachovat, s podstatným upřesněním podmínek ochrany. Popis plochy: Kompletní rozloha plochy hřiště a parkoviště v zadní části areálu, mezi hlavní budovou a Čertovkou. Navržený režim: a) spodní úroveň ppč. 315 (7010 m²) – lze umísťovat pouze liniové stavby (vedení inženýrských sítí); b) horní úroveň ppč. 314 (1601 m²) – do hloubky přibližně 400 cm od dnešní úrovně je možný i plošný zásah, níže pouze liniové stavby. Odůvodnění: Vyšší úroveň vznikla novověkou navázkou, v ní lze připustit i plošný zásah. V nižší úrovni jsou těsně pod současným terénem dochovány fragmenty osídlení z 12. až 13. století. Literatura: TRYML, M., ZAVŘEL, J. 2002: *K počátkům středověkého osídlení jižní části Malé Strany*, Staletá Praha 22, 118.

Co znamenají navrhované změny, pokud jde o celkový rozsah chráněného území? Dochází k jeho nepatrnému zmenšení, v popisované jižní části Malé Strany z 15 % na 13 % celkové plochy, nicméně jsme přesvědčeni, že navrhované změny současně znamenají adresnější, a tedy i kvalitnější ochranu. Předložený návrh přirozeně neřeší cestu, jak dosáhnout nejúčinnější ochrany vybraných ploch. To je mimo jiné problém právní a má nepopíratelně i svou taktickou stránku.⁶ Není to tedy otázka pouze pro archeology. Zatím bychom i přes některé varující příklady upřednostňovali úlohu samosprávy.

Z podaného přehledu činnosti a ze souvisejících zkušeností s archeologickou památkovou péčí v Praze vyvozujeme následující závěry:

1. Archeologická pracoviště neztratí svoji věrohodnost v očích odborné i laické veřejnosti jen

tehdy, když budou trvat na nedotknutelnosti ověřených a jasně vymezených lokalit s formulovaným významem pro poznání vývoje příslušných území.

2. Zásadní negativní stanovisko ke všem plošným stavebním zásahům do archeologických terénů v historickém jádru Prahy není podle našeho názoru průchodné. V dvoustupňovém systému památkové péče nepřinesou výsledek jednostranné kroky, neprojednané s orgány státní správy. Z konkrétních cest právního ukotvení ochrany vybraných pražských lokalit přicházejí v úvahu samostatný zápis každé z těchto ploch za archeologickou památku, jejich ochrana v rámci procesu vzniku (v současnosti spící) urbanistické studie Pražské památkové rezervace nebo inovace nařízení vlády o Pražské památkové rezervaci, jehož součástí by mohl navrhovaný seznam být. Rozhodnutí o nejvhodnějším způsobu ochrany je třeba konzultovat jak po stránce právní, tak realizační s příslušnými partnery (Ministerstvo kultury ČR, Odbor kultury, památkové péče a cestovního ruchu Magistrátu hlavního města Prahy).

3. Upřesňování vertikálního i horizontálního rozsahu vymezených lokalit a podmínek ochrany archeologického dědictví musí zůstat otevřeným systémem, schopným reagovat na nová zjištění. V případě vyhlášení jeho právní závaznosti a jejího dodržování pak lze logicky předpokládat, že nová zjištění budou možná pouze vně vyhlášených chráněných ploch a že tak bude možný pouze jejich nárůst, nikoliv úbytek.

Poznámka na závěr: V probíhající diskusi o zintenzivnění archeologické památkové péče zatím panuje terminologický chaos (stačí porovnat příspěvky v tomto čísle). Přesto je nutné uvážlivě vybírat a vážit používané termíny. Neznáme případ, v němž je „provedení záchranného archeologického výzkumu záchranou území s archeologickým dědictvím“.⁷ I „část archeologů z územních

odborných pracovišť NPÚ, kteří si své místo v NPÚ zaměňují s pozicí v Archeologickém ústavu AV ČR“ a mají tedy „logicky blíže k záchraně archeologických památek terénním (destruktivním) výzkumem než k jejich ochraně ponecháním na původním místě“⁸ si je (na rozdíl od autora citovaných slov) vědoma, že provedením výzkumu přestává být zkoumané místo územím s archeologickým dědictvím (lépe by asi bylo použít termín „územím s archeologickými nálezy“). Je ovšem nutné upozornit na poněkud zamlčovanou skutečnost, že záchranné archeologické výzkumy jsou realizovány tam, kde dochází k ničení archeologických terénů nearcheologickými aktivitami, nejčastěji stavbou.

■ Poznámky

6 Těmto otázkám se zatím památkáři vyhýbají. Jenže i nejlepší myšlenky a úmysly se ne vždy dokážou prosadit samy. Podstatně dále je ochrana přírody, jejíž obhájci v některých případech promyšleně změnili taktiku, když se ukázalo, že dosavadní přístup nevede k cíli. Viz například ČAPOVÁ, H. 2005: *Lidé proti dálnici*, Respekt, 28. 4. **7** Příspěvek značky MJA z 21. 2. 2006 do diskuse o problémech památkové péče, <http://bjedlicka.com/phpBB2/default.php>.

8 Tamtéž.