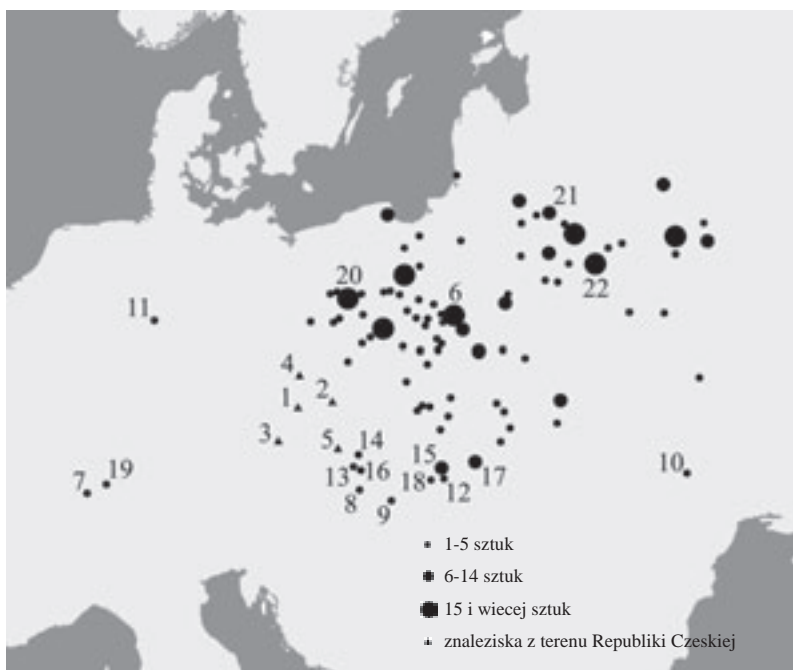


ARCHEOLOGIE ZAHRANIČNÍ

Wybrane znaleziska
podkówek do butów
z terenu Czech na tle
analogii środkowo-
europejskich

Tomasz Cymbalak

Niniejszy tekst na podstawie dokonanych odkryć, dokumentacji wykopaliskowej i wzmianek w piśmiennictwie przedmiotu ma w zamyśle przybliżyć podkówki do butów w szerszym aspekcie chronologicznym i terytorialnym. Omawiane niżej szczegółowo zabytki z terenu Czech w znacznej mierze uzupełniają nieliczną grupę podkówek z obszaru na zachód i południe od Odry.



Ryc. 1. Podkówki do butów z terenu Czech na tle znalezisk europejskich: 1 – Praga, 2 – Hradec Kralové (wg. Kuchařík M., 1999), 3 – Rábí (wg. Durdík T., 1989), 4 – Kyjov (wg. Gabriel F., 1986), 5 – Brno, 6 – Warszawa (wg. Turnau I., 1975), 7 – Hattigen (wg. Veltschi A. i in., 1999), 8 – Vál (wg. Hatházi G., Kovács G., 1997), 9 – Sarkad (wg. Szatmari I., 1999), 10 – miejscowość nieznaną – Mołdawia (wg. Olteanu Ș., 1959), 11 – Corvey (wg. Stephan Hans-Georg, 2000a), 12 – Bizovo (wg. Drenko Z., 1994), 13 – Devín (wg. Polla B., Egyházy-Jurovská B., 1975), 14 – Smolenice (wg. Polla B., 1986), 15 – zamek Sobotka (wg. Drenko Z., 1970), 16 – Bratysława (wg. Polla B., 1979), 17 – Koszyce-Krásna (wg. Polla B., 1986), 18 – Filákov (wg. Drenko Z., 1970), 19 – Lucerna (wg. Manser J., 1992), 20 – Poznań (wg. Žak J., 1959), 21 – Wilno (wg. Kuncevičius A., Tautavičius A., Urbanavičius V., 1989), 22 – Mir (wg. Zdanovich N. I., Kraucevich A. K., Trusau A. A., 1994). Ilustracja nieskalowana.

Podstawę bazy źródłowej prezentowanego tu zagadnienia stanowi około 500 zabytków, które pozyskano w trakcie badań archeologicznych prowadzonych na obszarze współczesnej Polski. Ze względu na to, że liczba zabytków pochodzących z jej terenu jest kilkakrotnie większa niż z obszaru innych państw europejskich przedstawioną tu problematykę w przeważającej mierze oparto na ich analizie. Dla pełniejszego obrazu dopełniono ją źródłami pisanymi i ikonografią. Uzupełniają je znaleziska podkówek z ziem współczesnej Białorusi, Litwy, Ukrainy, Słowacji, Węgier, Szwajcarii, Niemiec i Mołdawii (ryc. 1).

Ramy chronologiczne przedstawianej problematyki obejmują czasy od połowy XVI wieku po połowę wieku XX. Dolną granicę wyznaczają najstarsze znaleziska z określonego wyżej obszaru. Granica górna określana jest przez zabytki najmłodsze, jak również rozpoczęcie masowej

produkcji podeszew i obcasów z materiałów nieorganicznych. Zaznaczyć trzeba, że jest to granica umowna, gdyż sporadycznie podkówekki użytkuje się nadal.¹

Grupę zabytków wzmienionych w tytule a pochodzących z terenu współczesnych Czech reprezentuje osiem podkówek. Pierwszym prezentowanym znaleziskiem jest podkówka z Hradczan, na którą natrafiono w trakcie badań archeologicznych prowadzonych jesienią 2003 roku na terenie Pałacu Schwarzenbergów (Hradčanské Náměstí 185/IV, Praha 1).² Znaleziony zabytek znajdował się w zasypie ceglanego kanału, odprowadzającego nieczystości z pałacowych stajni.

Omawiany przedmiot wykonany jest z kawałka klepanej, ciętej i giętej taśmy żelaznej i ma łukowaty kształt (ryc. 2).³ W przekroju znalezisko ma kształt trapezu, jednak przypuszczać należy, że pierwotnie jego przekrój był prostokątny, a do jego zniekształcenia doszło wskutek ścierania (świadczy o tym niewielka grubość podkówki na krawędzi łuku - 0,15-0,20 cm w stosunku do jego grubszych ramion - 0,25-0,35cm).⁴ Szerokość - 6,3 cm i długość - 5,2 cm pozwala przypuszczać, że właścicielem buta była osoba, której stopa mierzyła około 25-27 cm.⁵ Podkówka zaopatrzona jest w trzy małe otworki służące do mocowania jej gwoździami do twardej skóry obcasa.

Analogie znane z obszaru współczesnej Polski (*Dziedzic – Kałagate 2002*, 68,76,130; *Rysiewska 1996*, 375-376; *Milewska 1979*, 28) (ryc. 3C, 3D, 3E, 3F), Białorusi (*Archealogija Belarusi*



Ryc. 2. Podkówka do buta. Hradčanské Nam.185/IV, Pl. (fot. T. Cymbalak).

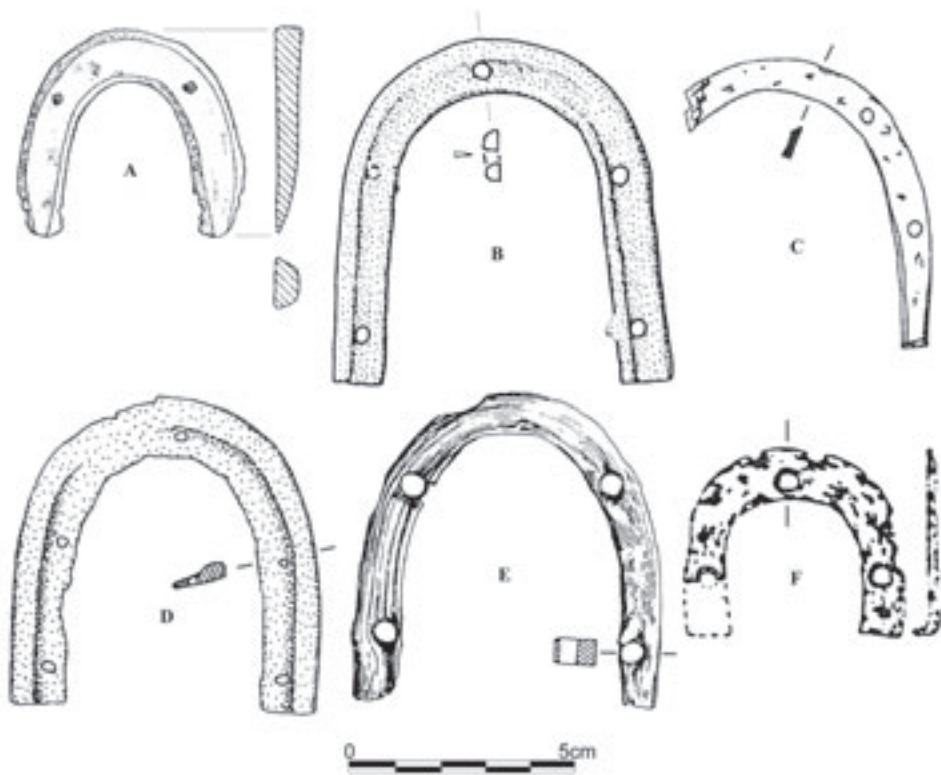
¹ Na przykład w obuwii kompani reprezentacyjnych wojsk, obuwii specjalistycznym policji i straży pożarnej a także butach do stepowania.

² Badania prowadził AÚ AV ČR, a kierowała nimi Mgr Gabriela Dubská. Konsultację naukową badań prowadzili: PhDr. Jan Frolik CSc, RNDr. Ivana Herichová, PhDr. Kateřina Tomková. W tym miejscu pragnę serdecznie podziękować Mgr. Gabrieli Dubskiej za udostępnienie omawianego zabytku.

³ Zabytek miał nieznacznie skorodowaną powierzchnię.

⁴ Trudno jest w tym miejscu mówić o tym jak długo podkówka noszona była na butach, ponieważ nie przeprowadzono analizy metalograficznej zabytku, na podstawie, której można by określić twardość materiału, z jakiego był wykonany. Przypuszczać jednak należy, że nie miał on dużej twardości. Dla porównania podkówekki znane z obszaru Polski (*Žak J., 1959*, s. 81-129; *Malinowska M., 1961*, s.1-137; *Niesiołowska A., Perzyńska M., Žak J., 1971*, s. 67-220; *Kubacka-Kabacińska E., Wołoszyn M., Wróbel J., 1999*, s. s. 107-117) wykonywano zazwyczaj z miękkiego, „gorszego” żelaza.

⁵ We współcześnie stosowanej tzw. numeracji europejskiej odpowiadałoby obuwii o numerze około 41,5-43,5. Sądzić wypada, że wielkość i kształt podkówekki miał związek z wielkością obcasa, a ten z kolei z rozmiarem buta. Podkówekki montowane były zapewne przez szlifierzy bądź kowali (*Horn M., 1971*, s. 38; *Kitowicz J., 1951*, s. 489). Z czasem, szczególnie w przypadku zabytków najmłodszego typu, prawdopodobnie produkowano różne rozmiary podkówekki, dopasowane już bezpośrednio w manufakturach lub fabrykach do wielkości butów.



Ryc. 3. Nowożytnie analogie podkówki z Hradczan, znalezione w: A – Corvey - Niemcy (wg. H.-G. Stephan, 2000b, ryc. 145-9, s. 750, skala liniowa, rys. autor nieznany); B – Hattigen – Szwajcaria, nr inw. 41041/104 (wg. Veltschi A i in., 1999, ryc. 288.7, s. 201, skala liniowa, rys. autor nieznany); C – Krosno Odrzańskie – Polska, nr inw. 15/98 (wg. Dziedzic P., Kałagate S., 2002, tabl. II:3, s. 155, skala liniowa, rys. S. Kałagate); D – Puck – Polska (znalezisko luźne, nie objęte numeracją w inwentarzu zabytków – znane autorowi z autopsji, skala liniowa, rys. T. Cymbalak); E – Sandomierz - Polska, stan. Zamek II, nr inw. 66 (wg. M. Gula, T. Rysiewska, 1996, ryc. 3, s. 274, skala liniowa, rys. M. Gawrońska); F – Elbląg – Polska, nr inw. Egk.02.02 (wg. M. Milewska, 1979, tabl. 17:4, skala nieznana, rys. autor nieznany).

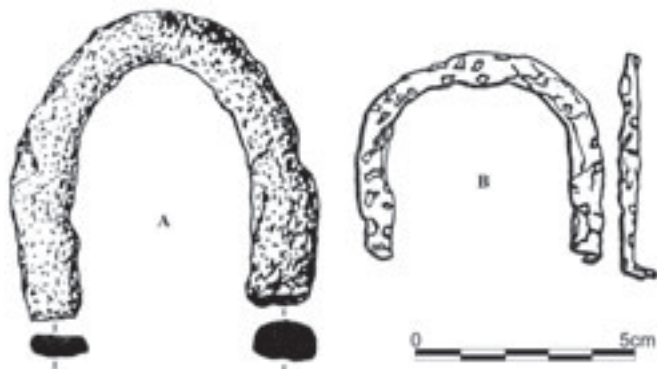
2001, 271), Szwajcarii (Veltschi 1999, 186-202) (ryc. 1, 3A) i Niemiec (Hans-Georg 2000a, 110-115; 2000b, 750) (ryc. 1, 3B), pozwalają znaleźć na Hradczanach podkówkę zaliczyć do najmłodszego typu III, który od około połowy XVIII wieku używany jest (z małymi zmianami kształtu) praktycznie do współczesności.

Na podobny zabytek natrafiono w warstwach nowożytnych w Hradcu Kralovem w trakcie prowadzonego na ulicy Bezručovej nadzoru archeologicznego (Kuchařík 1999, 154). Znaleziona tam podkówka (ryc. 4A), miała nieco bardziej wydłużony kształt na łuku⁶ i jedno ramię nieco bardziej starte względem drugiego.⁷

⁶ Na podstawie dokumentacji rysunkowej można przypuszczać, że nieco odmienne proporcje zabytku były podyktowane kształtem obcasa, na którym go mocowano.

⁷ Wytarcie dowodzić może, że osoba, obuta w zabezpieczone tą podkówką buty miała wadę chodu.

Ryc. 4. Podkówki do butów znalezione na terenie Czech: A – Hradec Kralove (wg. Kuchařík M., 1999, tab.1:7, s. 156, skala liniowa, rys:autor nieznan); B – Rábí (wg. Durdík T., 1989, ryc. 4:12, s. 291, skala liniowa, rys. autor nieznan).



Inną znaną mi podkówką z obszaru Czech jest zabytek z zamku Rábí (Durdík 1989, 282, 285) (ryc. 4B). Wchodzi on w skład zbioru blisko stu osiemdziesięciu przedmiotów żelaznych, które wraz z innymi znaleziskami (ceramiką stołową, kaflami, szkłem, elementami uzbrojenia i przedmiotami codziennego użytku) stały się „owocem” prac Stowarzyszenia Ochrony Zabytków Sztuki, Historii i Przyrody w Horažďovicích (*Spolek pro zachování uměleckých, historických i přírodních památek v Horažďovicích*) na wspomnianym zamku w pierwszej połowie XX w. (Durdík 1989, 279). Charakter prowadzonych przez *Spolek* prac, sposób przechowywania i oznaczenie znalezisk nie pozwalają omawianego zabytku przyporządkować do konkretnego miejsca w obrębie założenia zamkowego, jak również uniemożliwiają jego bliższe datowanie (*ibid.* 279-280). Na podstawie orientacyjnie datowanych przedmiotów znajdujących się w zbiorze (*ibid.* 279, 285-286) i znanych analogii tego zabytku można podkówkę tę szacunkowo

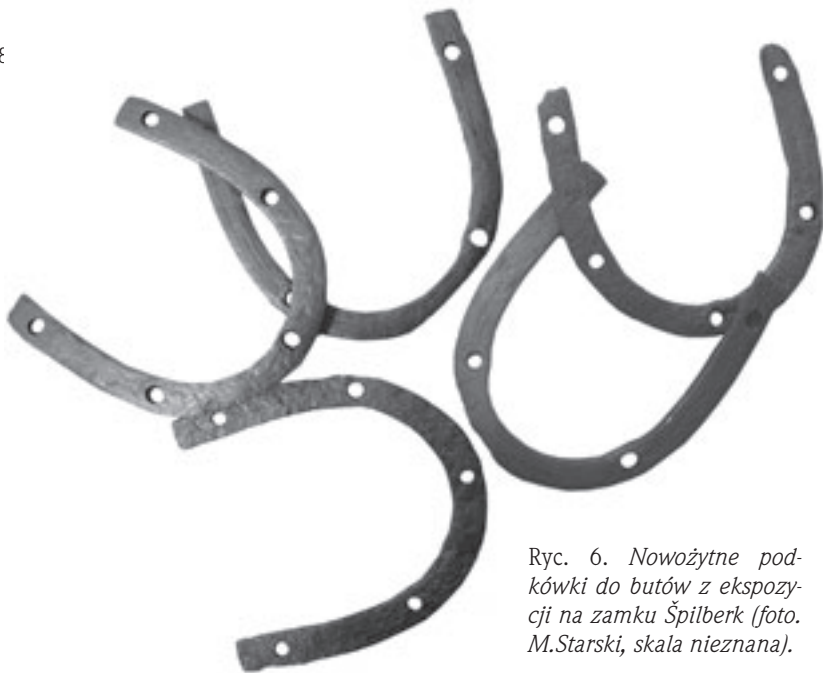
umieścić w szerokim przedziale od XVI do XVII-XVIII w. Choć biorąc pod uwagę właśnie wspomniane paralele powinno się ją przypisać raczej do XVIII, może początku XIX wieku.

Poza wyżej omówionym zabytkiem na zamku Rábí znaleziono jeszcze co najmniej cztery podkówki do butów. Obecnie stanowią one część kolekcji zamkowej (ryc. 5). Ich datowanie ze względu na niedostępność dokumentacji wykopaliskowej sprawia problemy. Na podstawie znanych analogii można je jednak wstępnie datować podobnie jak zabytek pozyskany przez *Spolek...*, tj. najwcześniej na XVIII wiek.

Kolejnym miejscem na obszarze współczesnych Czech, gdzie znaleziono podkówkę do buta jest późnośredniowieczna – prawdo-



Ryc. 5. Podkówki z ekspozycji na zamku Rábí (foto T. Cymbalak).



Ryc. 6. Nowożytny podkówkę do butów z ekspozycji na zamku Špilberk (foto. M.Starski, skala nieznana).

traktować zabytki będące częścią ekspozycji na zamku Špilberk w Brnie (ryc. 6).

Zaznaczyć w tym miejscu wypada, że w przypadku wszystkich omawianych zabytków z terenu Czech i ich analogii prezentowanych dalej, spotykamy się z problemem ustalenia dokładnego wieku przedmiotu. Znajduje się je przeważnie w szeroko datowanych nawarstwieńiach nowożytnych. Datowanie podkówek starszego typu, które zaopatrzone są w kolce jest już łatwiejsze. Wiąże się to z faktem, że zalegają w stratygraficznie starszych warstwach, gdzie znajdują się wraz z zabytkami o pewniej opracowanej chronologii.

Stosowanie podkówek do butów, noszonych na ziemiach dawnej Polski od około drugiej połowy XVI wieku wiąże się z przejściem wzorców mody z Europy południowej i wschodniej (Turnau 1975, 94; Petráňová – Petráň 1997, 854). W XVI i na początku XVII wieku polski strój narodowy cechowała znaczna różnorodność – zda się, że większa niż na zachodzie Europy. Wiązało się to z krzyżowaniem się na obszarze Królestwa Polskiego wpływów wschodnich i zachodnich (Turnau 1975, 94). Ośrodkiem odgrywającym ówczesnie istotną rolę w kształtowaniu mody polskiej było Królestwo Węgierskie (Gutkowska-Rychlewska 1968, 380; Turnau 1975, 95), gdzie szeroko rozpowszechnione były, odzież i obuwie tureckie i perskie (Corbett 2001, 103; Niedźwiadek 2004, 124). Z czasem szeroko przejęte do mody węgierskiej (Gutkowska-Rychlewska 1968, 495), a z niej za pośrednictwem kontaktów dynastycznych, wojskowych i przede wszystkim handlowych do mody polskiej (ibid. 388-389).

Nie małe znaczenie w tworzeniu się opatrzonego wschodnimi zapożyczeniami, wczesnonowożytnego stroju polskiego miała popularna wówczas wśród szlachty idea jej sarmackiego pochodzenia. Związane z nią upodobanie do orientalizowania stroju miało duży wpływ na rodzaj i formę noszonego obuwia⁸.

podobnie - górnicza osada z okolic Kyjova w Czeskiej Szwajcarii (Gabriel 1986, 18). Zabytki metalowe znalezione w trakcie badań prowadzonych tam w latach 1980-1984 nie są we wspomnianej publikacji dokładnie omówione, jak również nie są dostępne ich ilustracje. Wstępnie przypuszczać należy, że wymieniana w tekście podkówka pochodzi z okresu nowożytnego (ibid.). Podobnie można

⁸ Od połowy XVI wieku w taksach wyrobów szewskich wymienia się baczmagi - wykonane z cienkiego, elastycznego safianu, wysokie obuwie tureckie, z płaską podeszwą, w której rolę obcasa

Mimo głoszonego przez niektórych badaczy⁹ związku między pojawieniem się obcasów i stosowanych do ich ochrony podkówek, należy zwrócić uwagę na długie, bo do połowy XVIII wieku, utrzymywanie się na ziemiach Rzeczypospolitej wschodniej techniki szewskiej, której cechą było stosowanie podkówek spełniających funkcję obcasa, a zarazem chroniących podszewę przed przetarciem (*Turnau 1975, 63*). Świadczyć to może o jeszcze jednym, „tatarskim” kierunku, z którego podkówki dostały się na podszewy butów noszonych w dawnej Polsce¹⁰.

Prezentowane dalej szczegółowo znaleziska czeskie w świetle prezentowanych tu ustaleń wyznaczają być może jeszcze inną, „zachodnią ścieżkę” napływu obuwia z podkówkami na obszar środkowej Europy.

Nakreślone wyżej tło ukazuje na wielką różnorodność i przemiany zachodzące w modzie polskiej, która w okresie nowożytnym przyjmuje nowe wzorce, płynące z południa i zachodu Europy, a jednocześnie zachowuje własną tradycję ubioru z upodobaniem do orientalizacji (*Eberle 1985, 199*). Czasy nowożytne stanowią w dziejach szewstwa polskiego okres znaczących przemian form obuwia. Ich poznanie możliwe jest również dzięki podkówkom. Podobne

Ryc. 7. Przedstawienie ubiorów poselstwa węgierskiego na dworze cesarza Maksymiliana I, około 1515 r. – ilustracja z drzeworytu Hansa Burkmayra z cyklu *Weisskunig*, (wg. M. Gutkowska-Rychlewska, 1968, ryc. 478, s. 380).



przemiany miały miejsce i w innych częściach Europy środkowej, gdzie migracja i kontakty handlowe niosły ze sobą nowe zwyczaje i tadyce.

Ikonografia oraz dawne piśmiennictwo pozwalają uzmysłwić rolę jaką określony przedmiot odgrywał w ówczesnej codzienności, a przez to czy stanowił rzecz zauważaną i godną uwiecznienia na ilustracji, bądź wspomnienia w opisach i inwentarzach. Nie inaczej jest w przypadku podkówek.

Najstarszym przedstawieniem stosowania podkówek – do jakiego dotarłem - jest drzeworyt w cyklu *Weisskunig*¹¹.

spełniała podkówka, za: *I. Turnau, 1975, s. 97*.

⁹ W literaturze polskiej i białoruskiej stosowanie podkówek łączy się z pojawieniem się butów z obcasami, co miało stać się XVI wieku według badaczy polskich (*H. Wiklak, 1993, s. 92*) i przełomie wieków XV i XVI według białoruskich (*Bubjen 'ko T. S., 1993, s. 135*).

¹⁰ Buty tego rodzaju stanowią część ekspozycji Muzeum Obuwnictwa w Zlinie (Obuvnické muzeum Zlín, Třída Tomáše Bati 1970, 760 00 Zlín). Są to egzemplarze wschodniej proveniencji, których skórzane podszewy w miejscu obcasów podbite są podkówkami znacznych rozmiarów.

¹¹ Przedstawienie ubiorów poselstwa węgierskiego na dworze cesarza Maksymiliana I, około 1515 r., ilustracja z drzeworytu Hansa Burkmayra z cyklu *Weisskunig*, za: *M. Gutkowska-Rychlewska, 1968, ryc. 478, s. 380*. Zaznaczyć wypada, że buty, a zwłaszcza ich szczegóły nie były w końcu późnego średniowiecza i początku nowożytności przedstawiane drobiazgowo, a ilustracje ukazujące podkówki

Ukazuje on buty, których najprawdopodobniej, grube, wielowarstwowe podeszwy¹², zaopatrzone są „nie tradycyjnie” w dwie podkówki – obcasy, z którymi (jak wspomniano wyżej) je łączono nie są tu widoczne (ryc. 7).

Przedstawienia obuwi z wysokimi obcasami pojawiają się licznie w ikonografii południowo- i środkowoeuropejskiej w drugiej połowie wieku szesnastego¹³. Sporadycznie na przedstawieniach zachodnioeuropejskich szczególnie te zaczynają ukazywać się mniej więcej w tym samym czasie¹⁴. O powszechnym ukazowaniu obuwi z obcasami na ilustracjach zachodnioeuropejskich możemy mówić dopiero od około początku - połowy siedemnastego stulecia, gdy malarze zdecydowanie częściej skupiają się na ukazywaniu życia plebsu, bądź jak Abraham Bosse, tworzą pierwociny późniejszych żurnali mody (*Gutkowska-Rychlewska 1968, 437*).

Przykładami przedstawień podkówek przy butach z obszaru Rzeczypospolitej są dwa freski z kaplicy św. Kazimierza w katedrze wileńskiej, autorstwa Michelangelo Palloniego z 1692 roku¹⁵; portret żupnika wielickiego i bocheńskiego Sebastiana Lubomirskiego, autorstwa nieokreślonego malarza, powstały przed 1600 rokiem (*Chrzanowski 1995, 36*) oraz portret konny Augusta II z około 1697 roku¹⁶.

Nie mniej istotnym źródłem wiedzy o nowożytnym stroju polskim, pozwalającym zapoznać się szerzej z noszonym wówczas obuwiem są zabytki dawnego piśmiennictwa. Wśród nich na pierwszy plan wysuwa się „*Opis obyczajów za panowania Augusta III*” Jędrzeja Kitowicza, a w szczególności fragment dotyczący butów i podkówek (*Kitowicz 1951*). Opis ten przybliży, kiedy, jakiego rodzaju, do czego i jak stosowano podkówki. Zwraca uwagę rzetelność przekazywanych informacji - autor nie omieszczał wspomnieć nawet ile takowe kosztowały i kto je montował.

Innym przykładem dawnego piśmiennictwa przybliżającym omawiany przedmiot są zapiski sądowe. Jedną z nich jest skarga ślusarzy na kowali, którzy przez „*przeszkadzanie w robieniu podkówek*” wkraczali w zakres prac tych pierwszych. W wyroku z połowy XVII wieku sąd orzekł: „...*aby kowale te podkówki, których się nie godzi piłować, wespół z ślusarzami robili, nie wspominając żadnych innych punktów i niesnasek, o których już dekreta zaszyły, pod winami 10 grzywien.*” (*Horn 1971, 38*) Powyższy wyrok został potwierdzony przez komisarzy królewskich w latach sześćdziesiątych tegoż wieku (*ibid.*). Kolejna zapiska sądowa znana jest z Sambora, gdzie w 1667 roku, po długoletnim sporze wydano dekret, podobnie jak poprzednio korzystny dla ślusarzy, a mówiący o uprawnieniu na monopol przy wyrobieniu podkówek (*ibid.*). Innym przykładem źródła pisanego jest wprowadzona w 1633 roku przez sąd grodzki w Sanoku taksa towarów, ustanawiająca ceny za wyroby i usługi ślusarskie. Według niej za podkówki

zaliczyć trzeba do rzadkości.

¹² Podobne podeszwy znaleziono w Gniewie nad Wierzycą (ryc. 11A). Miały zbliżony do podeszew z drzeworytu, osemkowany kształt, zaokrąglone, szerokie noski i nieco węższe pięty, a niektóre z nich podbito podkówkami, za: *Wiklak H., 1993, s. 111, 121*.

¹³ Jednym z wielu jej przykładów jest przedstawienie szlachty polskiej na posiedzeniu sejmowym, szczególnie z drzeworytu w *Statutach Herburtów, 1570 r.*, Biblioteka Czartoryskich w Krakowie, za: *M. Gutkowska-Rychlewska, 1968, ryc. 484 b, c, s. 397-398*.

¹⁴ Np. ubiory dworzan Henryka III Walezjusza, lata 70-te XVI w., szczególnie z obrazu *Bał na dworze Henryka III Valois*, Luwr, za: *M. Gutkowska-Rychlewska, 1968, ryc. 444 a, s. 359*.

¹⁵ Przedstawiają wskrzeszenie dziewczynki przed relikwiami św. Kazimierza oraz moment uroczystego otwarcia trumny ze szczątkami świętego, za: *Rąkowski G., 1999, s. 330*.

¹⁶ Drzeworyt anonimowego autora niemieckiego, za: *Morka M., 1986, ryc. 224*.

proste pobierano 2 grosze, a za ordyńskie 3 grosze (*ibid.*). Zestawienie informacji na temat cen badanych przedmiotów podanych w taksie samborskiej i w „*Opisie obyczajów...*” Kitowicza daje nam możliwość porównania wzrostu cen wraz z upływem czasu. W drugiej połowie XVIII wieku Jędrzej Kitowicz pisze: „...kował, który wszelkiego rodzaju boty podbijał podkówkami, według mody używanymi, biorąc za proste po groszy 6, za pogładzone pilnikiem po groszy 12;...” (Kitowicz 1951, 489) Wzmiankowane wyżej podkówki ordyńskie¹⁷, wiązać można z wymienionymi w 1635 roku w statucie krakowskiego cechu szewskiego, ciżmami „z ordyńskim wysokim napiętkiem” (Turnau 1975, 80, 105) oraz z pochodzącymi z połowy XVII wieku butami z nie wyprawionej skóry o miękkiej podeszwie i wysokich cholewach, znalezionymi na polu bitewnym pod Beresteczkiem (*Sveshnikov 1993, 172*). Podeszwy tych butów nie mają obcasów, ale podbite są podkówkami. Obuwie to badacze ukraińscy przypisują Kozakom i wiążą z baczmagami. Na początku XVII wieku w aktach cechowych z Krotoszyna mowa jest o baczmagach z kaptami za 8 groszy, do których „robotą chędogą i warowną” przymocowane mają być podkówki¹⁸. Z szesnastowiecznych akt cechu garbarzy poznańskich i księgi taks w aktach miejskich Krakowa z tego samego czasu dowiadujemy się, że noszono wówczas również „kozackie długie buty bez podkówek”¹⁹. Były to zapewne wczesne formy baczmag o zupełnie płaskich spódach (Turnau 1975, 97). W „*Opisie obyczajów...*” znajdujemy jeszcze jedną istotną informację: „Białogłowy także gminne zażywały do trzewików małych podkówek, które do nich przybijał ten sam kował za zapłatą trzech groszy od pary.” (Kitowicz 1951, 481)

Jest to jedyna chyba zachowana w dawnych źródłach pisanych wzmianka, o stosowaniu podkówek do obuwia damskiego. Ich przykładem mogą być dwa zabytki z zamku w Krewie uznane przez G. M. Saganoviča za małe, kwadratowe w przekroju podkówki do obuwia damskiego (Saganovich 1993, 95). Według I. Turnau chłopki i proste szlachcianki nosiły buty męskiego kroju z podkówkami (Turnau 1975, 109).

Wymienione źródła zapoznają nas z przedmiotem, stronami i czasem sporów kompetencyjnych w cechach, przeprowadzanych w nich kontrolach komisarzy królewskich, informują o asortymencie wytwarzanego obuwia, którego elementem były podkówki a także wymieniają ceny interesujących nas przedmiotów. Wszystko to pozwala przybliżyć i rzucić nieco światła na zabytek, który dzięki temu nie jest wyrwanym z przeszłości, pozbawionym kontekstu przedmiotem. Niestety za pośrednictwem dawnego piśmiennictwa i jego opracowań nie jesteśmy w stanie uzyskać odpowiedzi na wszystkie frapujące nas pytania. Nie jest możliwe na ich podstawie dowiedzieć się jaka była technika wyrobu podkówek i jak wyglądał półfabrykat potrzebny do ich wyrobu?

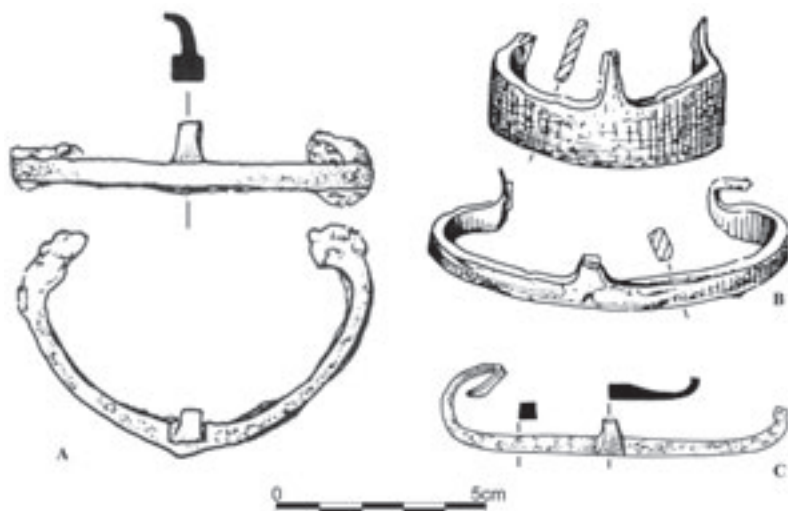
O różnorodności kształtu i wielkości podkówek świadczą poza ich materialnymi znaleziskami, wymieniane w cytowanych źródłach rodzaje obuwia, do których je mocowano.

Na podstawie opisów zabytków, dołączonych do nich w publikacjach ilustracji oraz zabytków znanych z autopsji, podziału podkówek na typy można dokonać za G. M. Saganovičem na podstawie sposobu ich mocowania lub kształtu przekroju poprzecznego podstawy podkówki (*Sa-*

¹⁷ Nazwy ordyniec, ordynka, ordyński, ordyńskie wywodząc swój temat od ordy łączone są z Tatarami, Kozakami i Ormianami, patrz: *Arct M., 1914, s. 285-286.*

¹⁸ Wojewódzkie Archiwum Państwowe (dalej, w tekście WAP), Poznań, akta cechowe Krotoszyna nr 53, za: *I. Turnau, 1975, s. 101.*

¹⁹ WAP, Poznań, akta cechu garbarzy nr 18, 29; WAP, Kraków, taksy miejskie, nr 1511, 1512, za: *I. Turnau, 1975, s. 98.*

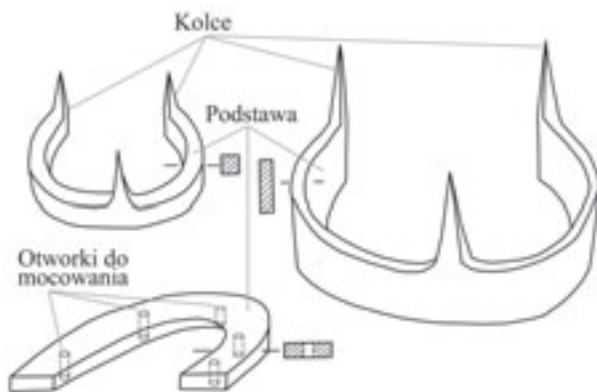


Ryc. 8. Podkówki do butów z kolcami do mocowania (przykłady), znalezione w: A – Warszawie, (wg. K. Meyza, 1999, s. 161-167, ryc. 8, plansza 65, skala liniowa, rys. G. Zborowska); B – Strzelcach, (wg. W. Hensel, Z. Hłiczek-Kurnatowska, 1985, s. 270, ryc. 135, skala liniowa, rys. autor nieznany); C – Pucku, (wg. kierującej badaniami M. Milewskiej, skala liniowa, rys. G. Zborowska).

ganovich 1993, 92)²⁰. Zakładając pierwszy sposób podziału podkówek typologia obejmowała będzie dwa typy: reprezentujące typ I podkówki z trzema kolcami, umożliwiającymi przytwierdzenie ich do obcasa bądź podeszwy (ryc. 8A, 8B, 8C) i podkówki bez kolców, z kilkoma (od trzech do pięciu) otworkami w podstawie – typ II (ryc. 2, 3, 4, 5, 6).

Przyjmując za wyróżnik podziału kształt podstawy można wyróżnić trzy typy podkówek: typ I – z trzema kolcami umożliwiającymi przytwierdzenie ich do obcasa bądź podeszwy, i z kwadratową w przekroju podstawą; typ II – z trzema kolcami pozwalającymi na przytwierdzenie ich do obcasa bądź podeszwy ze zorientowaną wertykalnie, prostokątną w przekroju podstawą; typ III – najmłodsze, posiadają płaską, zorientowaną horyzontalnie podstawę i są zaopatrzone w otwory umożliwiające ich mocowanie gwoździkami lub drewnianymi kołeczkami do obcasów. Poglądowy schemat przedstawiający poszczególne elementy decydujące o typie podkówki przedstawiono na dołączonej ilustracji (ryc. 9).

Ryc. 9. Elementy podkówek umożliwiające dokonywanie podziałów typologicznych (rysunek nieskalowany, rys.: T. Cymbalak).



²⁰ Ze względu na możliwość pełniejszej analizy omawianych zabytków uznać trzeba, że druga propozycja białoruskiego badacza jest trafniejsza. Pozwala ona bowiem już na wstępnym etapie analizy przypożądować znalezione podkówki do konkretnego typu obuwia. We własnej praktyce posługuję się drugim sposobem rozróżniania tych przedmiotów.



Ryc. 10. *Znaleziska podeszew i obcasów z zachowanymi podkówkami do butów, bądź śladami ich stosowania z terenu Europy. Ilustracja nieskalowana.*

- obcas z zachowaną podkówką
- podeszwa z zachowaną podkówką
- podeszwa ze śladami mocowania podkówki

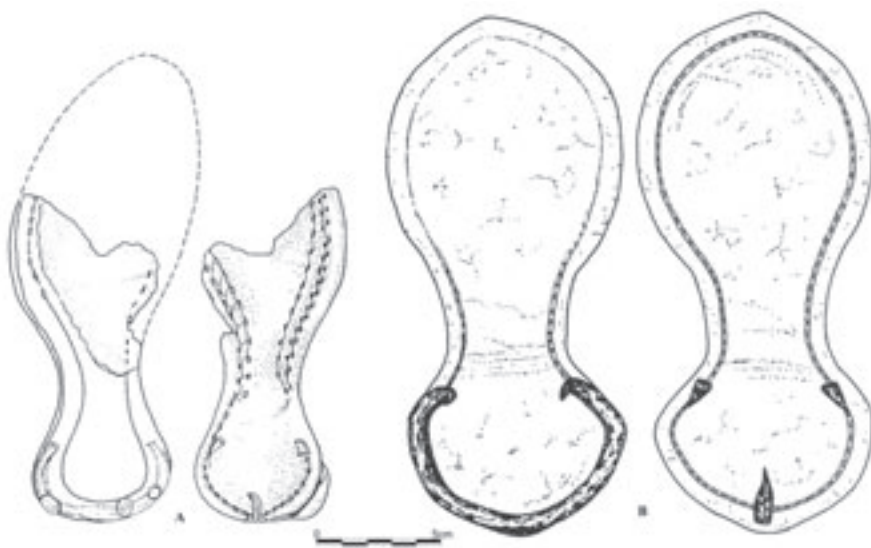
Próba chronologicznego uszeregowania wymienionych wcześniej typów zostanie oparta na podstawie znalezisk znanych z terenu współczesnej Polski, oraz przykładów podeszew

i obcasów na których zachowały się podkówki (ryc. 10, 11), a także analogii z innych krajów europejskich. Kwestią, na którą jednak należy zwrócić uwagę jest czasowe współwystępowanie ze sobą różnych rodzajów obuwia co pociągało za sobą takie same współwystępowanie podkówek. Roboczo można przyjąć, że zabytki z kwadratowym przekrojem podstawy i kołcami – typ I – są starsze, a reprezentujące typ II młodsze. Pierwsze można ostrożnie przypisać do czasów między XVI a początkiem XVII stulecia. Podkówki typu II pojawiają się natomiast na przełomie XVI i XVII a zanikają w pierwszych dziesięcioleciach XVIII wieku. Zabytki z otworkami (typ III) – znane również z terenu Czech – można zaś szeroko datować na okres od około pierwszej połowy XVIII wieku aż po początek XX stulecia.

Z techniką mocowania podkówek możemy zapoznać się dzięki znalezionym w Warszawie, szesnastowiecznym podeszwom obuwia tzw. typu węgierskiego (*Eberle 1985, 201-202, 212*), oraz zabytkom pochodzącym z Mińska na Białorusi (*Zdanovich - Kraucevich - Trusau 1994, 66*). W przypadku podkówek pierwszego typu (typ I) kolce podkówek po wbiciu w podeszwę wyginano na zewnątrz, tak by nie raniły stopy (*Eberle 1985, 202*). W butach na wysokim obcasie, przy których stosowano podkówki drugiego typu (typ II) prostokątna, wysoka, łukowato wygięta listwa podkówki obejmowała obcas po jego zewnętrznej stronie, a kolce były wbijane do wielowarstwowego obcasa (*Zdanovich - Kraucevich - Trusau 1994, 66*). Płaskie podkówki bez kołców (typ III) mocowano do obcasów, przybijając małymi gwoździkami, czy też ćwiekami, w miejscu specjalnie do tego celu wykonanych otworków.

O stosowaniu omawianych przedmiotów świadczą też zabytki obuwia noszące ślady mocowania podkówek²¹. Rozmieszczenie znalezisk podeszew i obcasów z przymocowanymi podkówkami, bądź śladami ich mocowania przedstawiono na mapie (ryc. 10).

²¹ Podeszwy ze śladami mocowania podkówek, wydobyto w: Warszawie na stan.: III – Międzyzmurze, Muzeum Historyczne m. st. Warszawy, nr inw. 347/950; k. 755, nr inw. 1/1173, nr inw. 1001/118; Plac Zamkowy, nr inw. 437/PZ/83/MH/1136 (*Eberle L., 1985, ryc. 9, s. 211*); w Witebsku na zamku dolnym (*Buben 'ko T. S., 1993, ryc. 40.24, s. 128*), w Mohylewie w mieście i na zamku (*Marzałjuk I., 1998, ryc. 64.4-8, 65.10, s. 140*).



Ryc. 11. Podeszwy wczesno-nowożytnych butów z zachowanymi podkówkami: A – Gniezno nad Wierzycą, nr inw. 1977/14, datowanie: przełom XV i XVI w. (wg. H. Wiklak, 1993, s. 92, ryc. 12, skala liniowa, rys. autor nieznany); B – Warszawa-Stare Miasto, ul. Mostowa 15/17, stan. 42/p, nr inw. 42/2/800, k. 939, datowanie: XVI w. (wg. E. Kowalczyk, 1997, s. 90, skala liniowa, rys. G. Zborowska).

W świetle dostępnych źródeł pisanych²², ikonografii²³, i analizy około pół tysiąca znanych zabytków, podkóWKi taktować należy za konstrukcyjne elementy nowożytnych i współczesnych butów, chroniące podeszwę i obcas przed koślawieniem i przecieraniem. Z opisu Jędrzeja Kitowicza (*Kitowicz 1999*, 253-254), osiemnastowiecznego historyka i pamiętnikarza, dowiadujemy się o sposobie ich montowania i wykorzystania: „Napiętek u bota łubem drewnianym, w srodek skór zasadzonym, obwarowany, aby się nie koślawił i nie marszczył, pod napiętkiem podkóWka żelazna, na trzy palce wysoka, u panów pobielana, albo wcale srebrna, u chudych pachołków tylko pilnikiem cokolwiek pogładzona.“ Dalej dzięki rzetelności autora dowiadujemy się o tym, kto i gdzie je montował: „Poki trwały przy modzie podkóWki, przy każdych jatkach szewskich po wielkich miastach znajdował się kowal, który wszelkiego rodzaju boty podbijał podkóWkami, pobielane i srebrne wychodziły od innych majstrów.” Przytoczony tekst dotyczy połowy wieku osiemnastego, ale podane w nim informacje odpowiadają czasom wcześniejszym, co pozostaje w zgodzie ze znaleziskami pozyskiwanymi w trakcie wykopalisk. Ich przykładem są pochodzące odpowiednio z przełomu XV i XVI wieku i XVI wieku podeszwy

²² Gołębiowski Ł., 1861; Kitowicz J., 1999; WAP, Poznań, akta cechowe Krotoszyna nr 53; WAP, Poznań, akta cechu garbarzy nr 18, 29; WAP, Kraków, taksy miejskie, nr 1511, 1512.

²³ Wśród niej poza już wspomnianymi na uwagę zasługuje kolorowana litografia przedstawiająca szlachcica polskiego z przełomu XVII-XVIII wieku, przedstawienie zamieszczone pierwotnie w: Wietz I. K., Bohmann P., *Rys historyczny zgrupowań zakonnych obojej płci... wydany w Pradze Czeskiej z rycinami kolorowymi roku 1821, przełożony na język polski i pomnożony opisami nowo powstałych zakonów wraz z objaśnieniami i rycinami nowymi*, t. I-II, Warszawa 1848.

butów z podkówką, stanowiącą zabezpieczenie obcasa, wydobyte w Gniewie (*Wiklak 1993, 92*)²⁴ i Warszawie (*Kowalczyk 1997, 88-91*)²⁵ (ryc. 11A, 11B), oraz szesnastowieczna podeszwa z obcasem i przymocowaną do niego podkówką również z Warszawy²⁶.

Analizując zagadnienie różnorodności obuwia i stosowanych dla jego ochrony podkówek nie można zapominać o wielonarodowym charakterze Rzeczypospolitej. Poszczególne nacje nosząc odrębny strój, stosowały też charakterystyczny typ obuwia, zaopatrzone (lub nie) w różne podkówki (np. proste, lub ordyńskie). O różnorodności stosowanego obuwia niech świadczą pochodzące z początku XVIII wieku, dane na temat podziałów kompetencyjnych szewców warszawskich. Na 186 rzemieślników trudniących się produkcją obuwia, 150 produkowało buty do stroju polskiego, a 36 do zagranicznego (*Turnau 1967, 69*). Za reprezentujący modę zagraniczną uznawano ówczesnie strój paryski, nazywany w Rzeczypospolitej „niemieckim”, ponieważ przejęty został z Saksonii (*ibid.* 33). Zaznaczyć w tym miejscu trzeba, że nie każda para obuwia „zagranicznego” musiała być podbita podkówkami.

W inwentarzach mieszczan i zamożniejszych chłopów z drugiej połowy XVII w., znanych z terenu Czech, wymienia się tzw. „buty pruskie”. Przez zbierczość nazwy można je wiązać ze wspomnianymi wyżej butami „niemieckimi”, znanymi z obszaru Polski. Według badaczy czeskich, buty z wysokim obcasem pojawiają się tu w pierwszej ćwierci XVII wieku u arystokratów, a za okres ich powszechnego stosowania przyjmuje się połowę tegoż stulecia (*Petráňová - Petráň 1997, 901*).

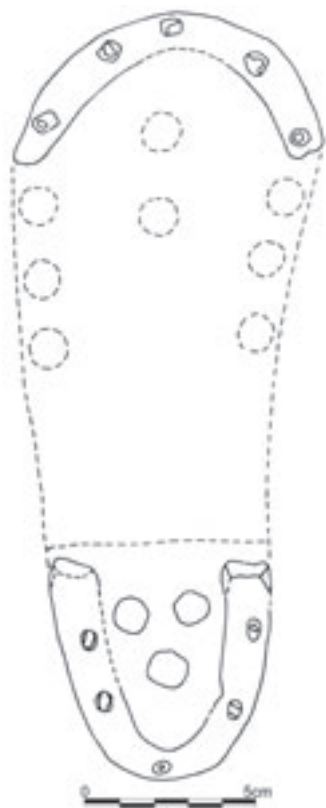
Na początku XVIII wieku skórzane, szerokie obcasy tzw. obuwia niemieckiego chroniono przed uszkodzeniem, najpewniej rozdeptaniem, przez kołkowanie lub podbijanie podkówkami. Świadczy o tym kolejny zapis ze źródeł pisanych: „*Abcasy bywały z podkówkami lub nabijane tylko dla trwałości ćwieczkami, albo sztyfcikami żelaznymi, lub drewnianymi, pospolicie z berbersu lub trzmieliny, których drzewo ma żółtawą farbę.*” (*Gołębiowski 1861, 112*) Dowodzi to poza przytoczonymi już znaleziskami z Corvey (*Hans-Georg 2000a, 110-115; 2000b, 750*) i Hattigen (*Veltschi 1999, 186-202*), że podkówki stosowano nie tylko do butów nazywanych polskimi lub węgierskimi czy też ordyńskimi, ale również do obuwia znanego na zachodzie Europy. Korespondują z nimi prezentowane w tekście znaleziska z terenu Czech. Ale jak pisze Kitowicz nie każdy rodzaj obuwia zachodnioeuropejskiego w XVIII wieku miał podkówki: „*Nareszcie podkówki wszelakie zarzucono, na miejsce których nastaly abcasy skórzane, tak jak u niemieckich botów, ale niższe; i to była ostatnia moda bota polskiego za panowania Augusta III.*” (*Kitowicz 1951, 489*)

Interesującym przykładem podkówek do butów znalezionych *in situ* są zabytki z Lucerny w Szwajcarii (*Manser 1992, 83*). W trakcie badań archeologicznych prowadzonych na terenie byłego miejsca straceń przy szkielecie nr 22, datowanym na drugą połowę XVII wieku znaleziono

²⁴ Zabytek pozyskano w trakcie wykopalisk w Gniewie, na ul. Dolny Podmur, stan. 2, wykop IX, warstwa III; nr inw. 1977/14. Autor wspomina też o dwóch obcasach, na których zachowały się podkówki.

²⁵ Wspomnianą podeszwę znaleziono w Warszawie przy ul. Mostowej 15/17, na stan. 42/p; nr inw. 42/2/800, informacje o tym zabytku znajdują się również w pracy L. Eberle (*Eberle L., 1985, ryc. 9, s. 211*). Zachowana podeszwa z przymocowaną podkówką znaleziona została też w Mińsku i Holszanach na Białorusi, za: *Zdanovich, N. I. – Kraucevich, A. K. – Trusau, A. A., 1994, s. 66; Kraucevich, A. A., 1991, s. 130-132.*

²⁶ Muzeum Historyczne m. st. Warszawy, nr inw. 899/14/1002; k.814, fragment podeszwy wydobyty w Warszawie na stan. III – Międzymurze (za informację serdecznie dziękuję mgr M. Milewskiej).



Ryc. 12. Podeszwa wczesno-nowożytnego buta z podkówkami z Lucerny (wg. Manser J., 1992, s. 111, Abb. 864, skala liniowa, rys. autor nieznanym).

część buta. Do jego podeszwy były przymocowane ćwiekami dwie płaskie podkówki. Każdą z nich przytwierdzono pięcioma ćwiekami (ryc. 12).

Technika mocowania podkówek z Lucerny ukazuje, że na zachodzie Europy już w drugiej połowie XVII wieku stosowano płaskie podkówki z dziurkami. Na podstawie tego zależnika, z oczywistą ostrożnością można pozwolić sobie na stwierdzenie iż pojawiające się na przełomie XVII i XVIII wieku na obszarze Europy środkowej obuwie z obcasami i płaskimi podkówkami do nich mocowanymi ma zachodnioeuropejskie korzenie.

W kontekście omawianych wyżej zabytków interesująco prezentują się znaleziska z terenu współczesnej Słowacji. Wśród 25 podkówek²⁷ przeważają zabytki pochodzące z okresu między końcem XVI a XVIII wiekiem²⁸. Pomiędzy znaleziskami słowackimi na uwagę zasługuje grupa sześciu przedmiotów pochodzących z tureckiego zamku Sobôtka (*Drenko Z., 1970*). Znalezione tam podkówki datowane są na drugą połowę XVI wieku, reprezentują klasyczne przykłady opisywanego wyżej typu I (ryc. 13). Na podobne zabytki, datowane monetą na 1583 rok, natrafiono na zamku w Fiľakowie (*Kalmár 1959, 13*). Znaleziska z zamku Sobôtka zdają się potwierdzać przedstawione już twierdzenie, że zabytki tego typu, znane z terenu Polski mają południowe, tureckie wzorce.

Zagadnienie stosowania podkówek do butów nie było do tej pory szerzej poruszane w literaturze archeologicznej. W większości przypadków traktuje ono o podkówkach w sposób wyrywkowy i niepełny. Na szczególną uwagę zasługują publikacje: „*Skórnictwo odzieżowe w Polsce XVI – XVIII wieku*”, autorstwa Ireny Turnaj (*Turnau 1975*) i „*Źródła do poznania technologii kroju i szycia obuwia warszawskiego z XVI wieku*” pióra Lidii Eberle (*Eberle 1985*). Ich znaczenie dla poznania omawianego tematu ma szczególną wagę nie tylko dzięki zamieszczonym w nich informacjom o znaleziskach podeszew i butów z zachowanymi podkówkami, ale przede wszystkim ze względu na szerokiej bazy źródeł pisanych.

W piśmiennictwie archeologicznym krajów sąsiadujących z Polską, omawianym zabytkom

Ryc. 13. Podkówki z tureckiego zamku Sobôtka (wg. *Drenko Z., 1970, s. 170, obr. 25:1, 2, 4, 5, skala nieznaną*).



²⁷ Informacje o nich pochodzą z kwerendy bibliograficznej

²⁸ Wyjątek stanowią trzy zabytki z zamku Devínskeho, które z największą prawdopodobnością łączyć można z pobytem wojsk napoleońskich na początku XIX wieku, za: Polla B., Egyházy-Jurovská B., 1975, s. 99, 108, 156; obr. 19:8, 19:9, 21:6, 39:3, 39:6

najwięcej miejsca poświęcono w białoruskiej literaturze przedmiotu. W pracach G. M. Saganoviča (*Saganovich 1993*, 127-137) i T. S. Buben'ki (*Buben'ko 1993*, 92-98) znajdujemy przykłady typologii podkówek oraz – podobnie jak w publikacjach wspomnianych wyżej autorek - dążenie do powiązania ich z relikdami obuwia. W pracach wydanych przez innych autorów europejskich poza krótkimi wzmiankami o omawianych zabytkach znaleźć można ilustracje omawianych tu szeroko przedmiotów.

PODSUMOWANIE

Pretekstem do powstania niniejszego tekstu jest znalezisko nowożytniej podkówki do buta, na którą natrafiono w trakcie badań archeologicznych, prowadzonych na terenie pałacu Schwarzenbergów, na praskich Hradczanach (Hradčanské náměstí 185/IV, Praha 1). Przedmioty tego rodzaju w czeskiej literaturze archeologicznej nie są często prezentowane. W niniejszym tekście na podstawie licznego zbioru znalezisk pochodzących głównie z terenu państw sąsiadujących z Czechami zabytki te zostały omówione nieco szerzej. Na podstawie analizy bazy źródłowej zaprezentowano tu zagadnienie stosowania i chronologii podkówek do butów, a także pokuszono się o przygotowanie wstępnej typologii tych zabytków.

Podkówki do butów znane z terenu Europy środkowej i wschodniej, w świetle pozyskanych źródeł taktować należy za elementy konstrukcyjne nowożytnego obuwia skórzanego. Stosowano je od XVI wieku do pierwszych dziesięcioleci XX wieku. Dokładniej tu omawianie zabytki z terenu Czech, można roboczo zaliczyć do najmłodszego typu (typ III), który charakterystyczny jest dla okresu od około połowy XVIII do 1 połowy XX wieku. Poza nimi, szczególnie z obszarów na wschód od Czech (Polska, Litwa, Białoruś, Słowacja) znane są również znaleziska podkówek starszych, pochodzące odpowiednio z około poł. XVI-pocz. XVII w. – typ I i od około XVI/XVII-pocz. XVII do pocz. XVIII wieku – typ II. Przedmioty te, jak ukazują przykłady, znajdowane są na stanowiskach archeologicznych różnego typu: pałacach i zamkach (*Augustyniak 1992; Durdík 1989; Dziedzic - Kałagate 2002; Gula - Rysiewska 1993; Mirek-Kukulka 1993; Nowiński 1971; Pawlak 1992; Szatmari 1999; Trusav – Sobal – Zdanovich 1993; Zdanovich - Kraucevich - Trusav 1994*), polach bitewnych (*Sveshnikov 1993*), cmentarzach (*Kubacka-Kabacińska - Wołoszyn - Wróbel 1999; Polla 1986*), grodziskach (*Boguwołski - Kola 1972; Chmielowska 1979; Cofta 1991*), siedzibach szlacheckich (*Głosek 1998; Grygiel - Jurek 1996; 1999; Kajzer 1991; 1994; Świątkiewicz 1991-1992; 1998*), ruinach karczem (*Malinowski - Kałagate, 1999*), miejskich studniach (*Bronicki - Kadrow - Tokarski 1991; Cnotliwy 1979*), miejscach egzekucji (*Manser 1992*), obiektach sakralnych (*Drenko 1994*). Wykazuje to, że będąc elementem buta istotnie przedłużającym dobę jego użytkownika spotkały się z szeroką popularnością a ich użytkownikami byli przedstawiciele wszystkich grup społecznych.

Przedstawiono tu przedmioty, które w większości przypadków w momencie znalezienia stanowiły samodzielny zabytek. W rzeczywistości zaś, przed deponacją do warstw kulturowych tworzyły element innego przedmiotu. I tylko w taki sposób należy traktować podkówki do butów. Ze względu na ten fakt próba chronologicznego uszregowania tych zabytków, którą tu oparto na analizie szerokiej bazy źródłowej, nie jest ograniczona jedynie do podkówek, ale została rozszerzona o znaleziska fragmentów butów, na których się one zachowały albo gdzie widoczne są ślady ich mocowania. Prezentowaną problematykę omówiono w możliwie szerokim kontekście terytorialnym, posiłkując się jak najszerzym wachlarzem dostępnej literatury²⁹.

²⁹ Patrz spis cytowanej literatury.

Jak powszechne były podkówki do butów w Czechach i innych krajach europejskich, jakiego rodzaju obuwia były częścią, kto to obuwie nosił? Odpowiedź na te pytania uzyskamy dzięki dalszym znaleziskom i publikacjom źródłowym.

Skróty:

BMAiE	- Biblioteka Muzeum Archeologicznego i Etnograficznego w Łodzi
KHKM	- Kwartalnik Historii Kultury Materialnej
PiMMAiEŁ	- Prace i Materiały Muzeum Archeologicznego i Etnograficznego w Łodzi. Seria archeologiczna
MW	- Materiały Wczesnośredniowieczne
AC	- Acta Musealia. Zlin
MZ	- Materiały Zachodniopomorskie
ZSNM	- Zborník Slovenského Národného Múzea
CB	- Casteologica bohemia
Slov. nár.	- Slovenský národopis
AŚN	- Archeologia Śródkowego Nadodrza
AAC	- Acta Archaeologica Lodziensia
AAASH	- Acta Archaeologica Academiae Scientiarum Hungaricae
MaNH	- Materiały archeologiczne Nowej-Huty
Zpravodaj MVČ	- Zpravodaj muzea východních Čech v Hradci Králově
WSA	- Wielkopolskie sprawozdania archeologiczne
Fontes AÚ SNM	- Fontes Archeologického Ústavu Slovenského Národného Múzea
CAH	- Communicationes Archaeologicae Hungariae
PiMMMZ	- Prace i Materiały Muzeum miasta Zgierza
PA	- Pomorania Antiqua
SA	- Silesia Antiqua

Bibliografia

Arct, M. 1914: Słownik staropolski, t. I, Warszawa.

Augustyniak, J. 1992: Zamek w Inowłodzu, BMAiE, nr 26, Łódź.

Boguwolski, R. – Kola, A. 1972: Sprawozdanie z badań archeologicznych prowadzonych w roku 1969 na grodzisku i podgrodziu w Długim Moście, powiat Brodnica. In: Komunikaty archeologiczne. Badania wykopaliskowe na terenie województwa bydgoskiego w latach 1968–1969, Bydgoszcz, 78–81.

Bronicki, A. – Kadrow, S. – Tokarski, L. 1991: Staromiejska studnia na rynku w Chełmie, KHKM, XXXIX, nr 2, 117–137.

Bubenko, T. S. 1993: Kożanaja obuv' srednevekoho Vitebska XII–XVIII vv., In: Sjarednevjakovyja starażytnosci Belarusi, Minsk, 127–137.

Chmielowska, A. 1979: Wczesnośredniowieczne grodzisko w Rekoraju, woj., piotrkowskie, PiMMAiEŁ, nr 26, 67–89.

Chrzanowski, T. 1995: Portret staropolski, Warszawa.

Cofta, A. 1991: Wyniki badań na grodzisku wczesnośredniowiecznym w Błoniu, pow. Grodzisk Mazowiecki, w latach 1949–51, MW, t. III, 1–51.

Corbett, J. 2001: Mnohakulturní vlivy na maďarskou lidovou obuv, Obuv v historii 2000 Sborník materiálů ze III. mezinárodní konference, Zlín 25–27, září 2000, red. I.Plánka. Zlin, 103–104.

Cnotliwy, E. 1980: Późnośredniowieczna studnia-latryna na dziedzińcu zamku księżąt pomorskich w Szczecinie, MZ, XXVI, 333–383.

- Cnotliwy, E. 1994:* Późnośredniowieczne obuwie ochronne z badań na Podzamczu w Szczecinie, MZ, XL, 201–210.
- Drenko, Z. 1970:* Archeologický výskum tureckého hradu „Sobôtka”, ZSNM, LXIV, nr 10, 139–175.
- Drenko, Z. 1994:* Zaniknutá stredoveká dedina Bizovo, ZSNM, LXXXVIII, nr 4, 129–152.
- Durdík, T. 1989:* Železné předměty z hradu Rabí, CB, I, 279–294.
- Dušeková, S. 1980:* Cínorín z 15.–17. storočia v Smoleniciach. (Archeologicko-historická interpretácia.), Slov. nár., 28, 433–454.
- Dziedzic, P. – Kałagate, S. 2002:* Badania archeologiczne na zamku piastowskim w Krośnie Odrzańskim (sezon 1998), AŚN, II, 65–186.
- Eberle, L. 1985:* Źródła do poznania technologii kroju i szycia obuwia warszawskiego z XVI wieku, KHKM, XXXIII, nr 3, 199–214.
- Gabriel, F. 1986:* České Švýcarsko očima archeologa, Bílina-Děčín.
- Głosek, M. 1998:* Dwór murowany w Bąkowej Górze, AAL, nr 42.
- Gołębiowski, Ł. 1861:* Ubiorzy w Polsce od najdawniejszych czasów aż do chwil obecnych, sposobem dykcjonarza ułożone i opisane, Kraków.
- Grygiel, R. – Jurek, T. 1996:* Doliwowie z Nowego Miasta nad Wartą, Dębna i Biechowa. Dzieje rezydencji i ich właścicieli, BMAiE, nr 29, Łódź.
- Grygiel, R. – Jurek, T. 1999:* Zduny. Późnośredniowieczne i nowożytnie rezydencje właścicieli miasta, Łódź.
- Gula, M. – Rysiewska, T. 1993:* Zabytki wydzielone ze stanowiska Zamek II w Sandomierzu, In: Sandomierz. Badania 1969–1973, t. I, Warszawa, 262–279.
- Gutkowska-Rychlewska, M. 1968:* Historia ubiorów, Wrocław.
- Hatházi, G. – Kovács, G. 1997:* A post-medieval assemblage from Vál, AAASH, XLIX, 195–226.
- Hensel, W. – Hilscher-Kurnatowska, Z. 1985:* Studia i materiały do osadnictwa Wielkopolski wczesnohistorycznej, VI, Wrocław.
- Horn, M. 1971:* Rzemiosła metalowe w miastach ziemi przemyskiej i sanockiej latach 1550–1650, In: Sławomira Ciepiała i in., Wyroby rzemieślnicze w Polsce w XIV–XVIII wieku, Studia i materiały z historii kultury materialnej, t. XLV, red. Z. Kamieńska, Wrocław, 23–70.
- Kajzer, L. 1991:* Dwór obronny w Lubieniu Kujawskim. Badania terenowe w 1984 roku, In: Budownictwo obronno-rezydencjonalne Kujaw i Ziemi Dobrzyńskiej, II, red. L. Kajzer, Łódź, 118–14.
- Kajzer, L. 1994:* Średniowieczna i nowożytna Kościelna Wieś w świetle archeologicznych badań terenowych, In: Budownictwo obronno-rezydencjonalne Kujaw i Ziemi Dobrzyńskiej, III, red. L. Kajzer, Łódź, 107–158.
- Kalmár, J. 1959:* A füleki (Fiľakovo) vár XV. – XVII. Századi emlékei, Régészeti Füzetek, Magyar Nemzeti Múzeum, Történeti Múzeum.
- Kitowicz, J. 1999:* Opis obyczajów za panowania Augusta III, Warszawa.
- Kowalczyk, E. 1997:* [rec.] Ryszard Grygiel, Tomasz Jurek, Doliwowie z Nowego Miasta nad Wartą, Dębna i Biechowa. Dzieje rezydencji i ich właścicieli, BMAiE, nr 29, ss. 362, KHKM, XLV, nr 1, 88–91.
- Kraucevich, A. K. 1991:* Garady i zamki Belaruskaga Panjamonija – XIV–XVIII stst, Minsk.
- Kubacka-Kabacińska, E. – Wotoszyn, M. – Wróbel, J. 1999:* Wczesnośredniowieczne cmentarzysko ze stanowiska 63 w Krakowie-Nowej-Hucie-Zestawicach, Materiały archeologiczne Nowej-Huty, XXI, Kraków, 107–117.
- Kuchařík, M. 1999:* Plošná kabelizace Pražského Předměstí v Hradci Králove v roce 1996, Zpravodaj MVČ 25, 154–158.
- Kuncevičius, A. – Tautavičius, A. – Urbanavičius, V. 1989:* Archeologiniai tyrimai, Vilniaus Žemutinės Pilies Rūmai, t. I, red. A. Klimavičienė, Vilnius, 10–48.
- Ljauko, W. M. (red.) 2001:* Archeologija Belarusi. Pomniki XVI–XVIII stst., IV, Minsk.
- Malinowska, M. 1961:* Badania na stanowisku Ostrów Tumski 17 w Poznaniu w latach 1953–1954, In: Poznań we wczesnym średniowieczu, III, red. W. Hensel, Wrocław, 1–137.
- Malinowski, T. – Kałagate, S. 1999:* Materiały archeologiczne, In: Komorowo. Stanowisko 12: osadnictwo nowożytnie (XVII–XVIII w.). Ślady domniemanej karczmy, red. T. Malinowski, Zielona Góra, 9–82.

- Marzaljuk, I. 1998:* Magiljou u XI–XVIII stst. Ljudzi i reczy, Minsk.
- Mezza, K. 1999:* Skarpa warszawska na odcinku od ul. Sanguszkii do Trasy W–Z w świetle archeologicznych wierceń badawczych, „Światowit”, t. I (XLII), 161–167.
- Mirek-Kukułka, A. 1993:* Przedmioty metalowe z badań na zamku w Czchowie w 1993 roku, Materiały i sprawozdania rzeszowskiego ośrodka archeologicznego za rok 1993, red. S. Czopek, Rzeszów, 281–293.
- Milewska, M. 1979:* Podsumowanie wyników badań archeologicznych klasztoru dominikańskiego w Elblągu, (maszynopis) Warszawa.
- Morka, M. 1992:* Polski nowożytny portret konny i jego europejska geneza, Wrocław.
- Niedźwiadek, R. 2004:* Pochówki w kościele pojezuickim p.w. św. Jana w Lublinie jako przykład szlacheckiej obrzędowości pogrzebowej z okresu staropolskiego, In: Lublin przez wieki. Szkice z badań archeologicznych, VI, red. E. Banasiewicz-Szykuła et.al., Lublin, 107–129.
- Niesiotowska, A. – Perzyńska, M. – Żak, J. 1971:* Badania na posesji Ostrów Tumski 13 w latach 1950–1953, In: Poznań we wczesnym średniowieczu, II, red. W. Hensel, Wrocław, 67–220.
- Nowiński, K. 1971:* Wyniki badań archeologiczno-architektonicznych zamku pokrzyżackiego w Golu-biu–Dobrzyniu w latach 1967–1969, In: Komunikaty archeologiczne. Badania wykopaliskowe województwa bydgoskiego w latach 1968–1969, red. K. Żurowski, Bydgoszcz, 140–149.
- Olteanu, Ș. 1959:* Meșteșugurile din Moldova în secolul al XVII-lea, „Studii și materiale de istorie medie”, vol. III, red. Barbu T. Cămpina, 101–232.
- Pawlak, P. 1991:* Z badań archeologiczno-architektonicznych zamku w Kruszwicy w latach 1973–1982, WSA, II, Poznań, 215–232.
- Petráňová, L. – Petráň, P. 1997:* Oděvní kultura, In: Dějiny hmotné kultury, II, 2, Praha, 847–908.
- Polla, B. 1979:* Bratislava – západné suburbium. Výsledky archeologického výskumu, Fontes AÚ SNM, IV.
- Polla, B. 1986:* Košice – Krásna. K stredovekým dejinám Krásnej nad Hornádóm, Fontes AÚ SNM, VIII.
- Polla, B. – Egyházy-Jurovská, B. 1975:* Stredoveké pamiatky hmotnej kultúry z archeologických výskumov na Devínskóm hrade, ZSNM, LXIX, nr 15, 97–168.
- Rąkowski, G. 1999:* Ilustrowany przewodnik po zabytkach kultury na Litwie, Warszawa.
- Rysiewska, T. 1996:* Zabytki wydzielone ze stanowiska Collegium Gostomianum w Sandomierzu, In: Sandomierz. Badania 1969–1973, II, red. S. Tabaczyński, Warszawa, 327–389.
- Saganovich, G. M. 1993:* Kavalska-slijarskija vyraby z raskopak kreuskaga zamka, In: Sjarednevjakovyja starožytnosci Belarusi, red. V. M. Ljauko, Minsk, 92–98.
- Sveshnikov, I. K. 1993:* Bitva pid Berestechkom, Lviv.
- Stephan H.-G. 2000a:* Studien zur Siedlungsetwicklung und –struktur von Stadt und Riechskloster Corvey (800–1670). Eine Gesamtdarstellung auf der Grundlage archäologischer und historischer Quellen, Band 1, Neumünster.
- Stephan H.-G. 2000b:* Studien zur Siedlungsetwicklung und –struktur von Stadt und Riechskloster Corvey (800–1670). Eine Gesamtdarstellung auf der Grundlage archäologischer und historischer Quellen, Band 3, Neumünster.
- Szatmari, I. 1999:* A Sarkadi vár középkorileletei, CAH, 170–192.
- Świątkiewicz, P. 1991–1992:* Murowany dwór „na kopcu” w Gaju Nowym, gm. Św. Małgorzaty, woj. płockie, PiMMAiEŁ, nr 37–38, 265–302.
- Świątkiewicz, P. 1997:* Badania sondażowe umocnień ziemnych zamku arcybiskupów w Łowiczu w 1993 r., PiMMMZ, II, 201–218.
- Trusav, A. A. – Sobal, V. E. – Zdanovich, N. I. 1993:* Stary zamek u Grodnie XI–XVIII stst., Minsk.
- Turnau, I. 1967:* Odzież mieszczaństwa warszawskiego w XVIII wieku, Wrocław.
- Turnau, I. 1975:* Skórnictwo odzieżowe w Polsce XVI–XVIII wieku, Wrocław.
- Veltschi, A. et.al. 1999:* Längenbühl, Hattigen. Bauuntersuchung und Grabung 1991/92, „Archäologie im Kanton Bern 4. Fundberichte und Aufsätze”, Band 4a, 186–202.
- Wiklak, H. 1993:* Obuwie wykopaliskowe z Gniewa, PA, XV, 75–140.
- Wiśniewski, Z. 1993:* Inwentarz zabytków pozyskany podczas eksploracji zasypanego wnętrza fosy

miejskiej w obrębie wschodniej części Placu Dominikańskiego, SA, XXXV, 331–354.

Zdanovich, N. I. – Kraucevich, A. K. – Trusav, A. A. 1994: Matėryjalnaja kultura Mira i mirskaha zamka, Minsk.

Žak, J. 1959: Badania przy ul. Ostrów Tumski 10 w 1946 r., In: Poznań we wczesnym średniowieczu, I, red. W.Hensel, Warszawa, 81–129.

Autor děkuje Naděždě Bortnik za grafickou úpravu článku.

Mgr. Tomasz Cymbalak, Národní památkový ústav, územní odborné pracoviště v hl. m. Praze, Na Perštýně 12, 110 00 Praha 1, cymbalak@praha.npu.cz; cymbalak1@poczta.onet.pl

VYBRANÉ NÁLEZY PODKŮVEK OBUVI Z ÚZEMÍ ČESKÉ REPUBLIKY VE STŘEDOEVRPSKÝCH SOUVISLOSTECH

Tomasz Cymbalak

SHRNUTÍ

Podnětem ke vzniku tohoto článku byl nález novověké podkůvky obuvi, která byla objevena během archeologického výzkumu Schwarzenberského paláce na Hradčanském náměstí 185/IV v Praze 1, proběhnuvšího na podzim roku 2003. Předměty tohoto druhu se v české archeologické literatuře téměř neobjevují, proto se předložený příspěvek zabývá nálezy podkůvek obuvi z území České republiky i dalších míst střední Evropy. Na základě analýzy co nejširší pramenné základny je jeho cílem pokus o sestavení chronologie, typologie a snaha o rekonstrukci způsobu použití těchto podkůvek.

Podkůvky obuvi, známé z terénu střední a východní Evropy, lze ve světle dochovaných pramenů označit za konstrukční součásti novověké kožené obuvi. Chronologicky je možné je zařadit do období od 16. století do prvních desetiletí 20. století. Podrobněji popisované české nálezy byly pracovně zařazeny do nejmladšího typu III, datovaného do období od poloviny 18. století do první poloviny 20. století. Naproti tomu země na východ od České republiky (tzn. Polsko, Litva, Bělorusko, Slovensko) se vyznačují nálezy starších typů podkůvek typu I pocházejících z období od poloviny 16. století do počátku 17. století, a podkůvek typu II, které jsou řazeny zhruba do doby od přelomu 16. a 17. století do počátku 17. až s přesahem do 18. století.

Podkůvky obuvi se nacházejí na archeologických lokalitách nejrůznějšího druhu - na zámcích či hradech, na bitevních polích, hřbitovech, hradištích, šlechtických sídlech, ruinách krčem, v městských studních, na popravištích i v sakrálních objektech. Je zřejmé, že bývaly po dlouhou dobu nedílnou součástí obuvi, oblíbenou ve všech společenských vrstvách.

Většinu zmiňovaných případů představují ojedinělé nálezy podkůvek, které ovšem před uložením (depozicí) do kulturních vrstev tvořily součást jiného předmětu. Pokus o jejich chronologické seřazení proto vychází ze široké pramenné základny, která se neomezuje pouze na podkůvky samotné, ale je rozšířena o nálezy částí obuvi, na kterých se zachovaly nebo jsou patrné stopy po připevňování podkůvky. Prezentovaná problematika je chápána v co nejširším teritoriálním kontextu s odkazy na široké spektrum tematicky zaměřené odborné literatury.

(Překlad z polštiny: B. Cymbalak Jankovská – M. Šmolíková)

T. Cymbalak

SUMMARY

The article is based on the find of an Early Modern Era iron horse shoe-like footwear heel fitting found during excavations in the area of Schwarzenberg Palace (Hradčanské square 185/IV, Prague 1) in autumn 2003. This kind of artefacts is only rarely appearing in Czech archaeological publications, therefore this paper is focussing on finds of footwear fittings in Czech Republic and some other areas of Central Europe. Based on an analysis of wide range of data I aim to establish chronology, typology and reconstruct the way of wearing such shoe fittings.

The horse shoe like footwear fittings of Central and Eastern Europe may, according to known finds, be described as construction accessories of the Modern Era footwear. Their chronological position is in the period from the 16th Century up to the first decades of 20th century. The Czech finds, which are described here in a greater detail were preliminarily classified as IIIrd, the latest type that occurred from 18th to the first half of 20th century. Unlike the Czech finds the artefacts from the countries east of Czech Republic (such as Poland, Lithuania, Belarus and Slovakia) are of earlier dates, type I (from 16th to the beginning of 17th century) and type II (from the turn of 16th and 17th century to the beginning of 17th century, with some continuity till the 18th century).

The shoe heel fitting finds are coming from a wide range of archaeological sites, such as châteaux, castles, battlefields, graveyards, fortresses, manor houses, ruins of pubs, municipal wells, places of execution, sacral buildings. It is obvious that for a considerable period of time the shoe fittings became an integral part of footwear, popular amongst all social strata.

Majority of finds mentioned in this paper represent isolated finds that prior to their deposition in cultural layers served as a part of a composite artefact (a shoe). The attempt to establish their chronological sequence is based on a wide database, which is not only including the fittings themselves, but is also extended by finds of other parts of footwear with preserved traces of fitting attachment. The topic under study is analysed in the widest territorial context as possible with references to a wide range of specialised published work.

(English by B. Cymbalak Jankovská – J. Turek)