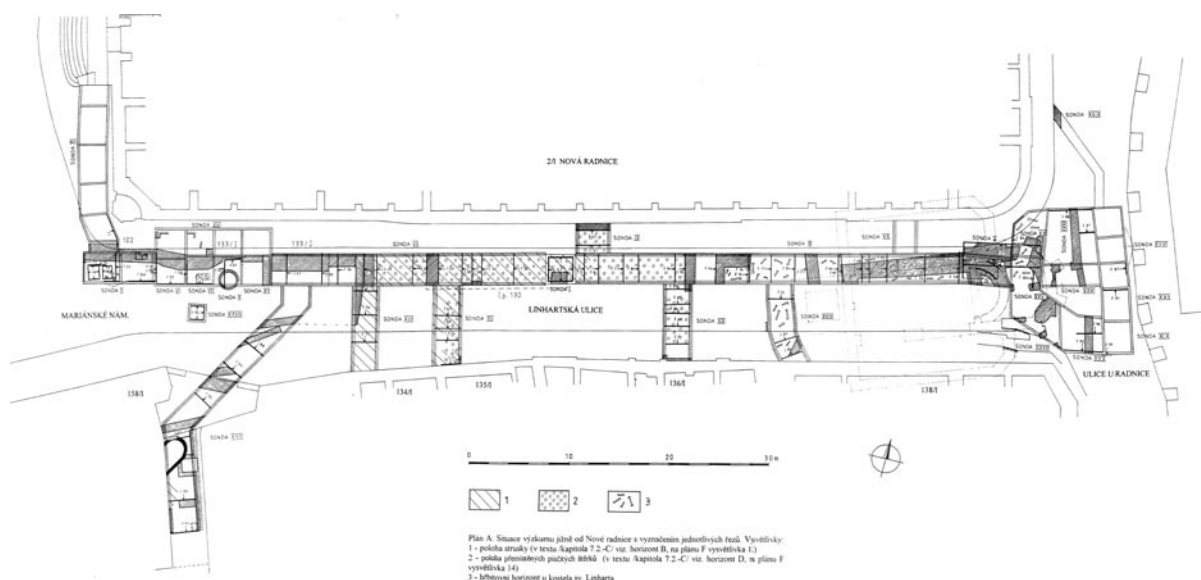


1996-2005

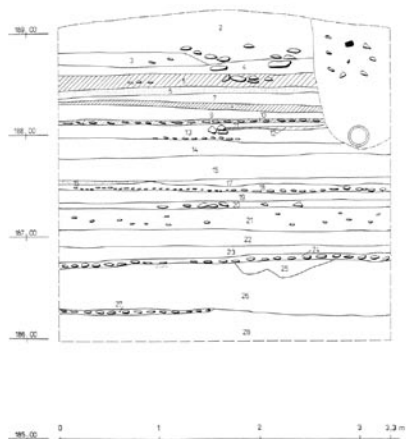
Archeologie v podzemí města

JAN HAVRDA

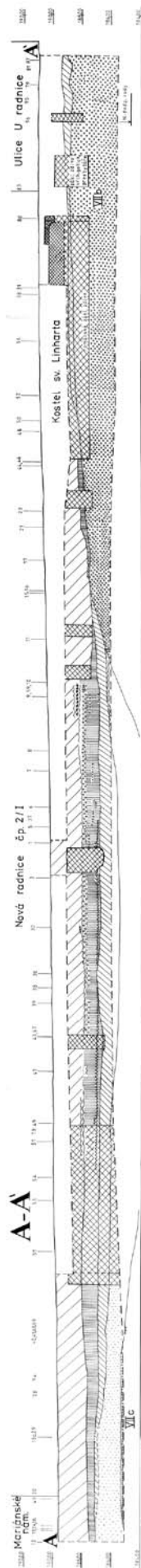
Pražské podzemí protíná řada tunelů malých i větších profilů. Od kolektorových tunelů až po kanalizační štoly. V současné době probíhá stále ještě výstavba nových a současně rekonstrukce starších ražených liniových staveb. Při jejich výstavbě dochází často k výraznému narušení historického nadloží. Archeologický výzkum, vzhledem k specifčnosti těchto akcí, provází řada komplikací. Například jednou z podmínek práce archeologa v ražených dílech je nutnost absolvovat školení umožňující vstupovat na pracoviště organizací, které provádějí činnost hornickým způsobem.



Jako příklad dokumentace kolektorových štol je možno uvést záchranný archeologický výzkum vyvolaný stavbou kolektoru Nová radnice na Starém Městě pražském. Tento kolektor směřuje z ulice U radnice, vede pod Linhartskou ulicí, Mariánským náměstím a v prostoru křižovatky ulic Platnéřské a Valentinské se napojuje na kolektor Rudolfinum. Při výzkumu zde bylo odkryto raně středověké komunikační souvrství, rozsáhlý výrobní železářský areál, neznámý románský dům a běžné raně a vrcholně středověké sídlištní situace. Kolektor též podešel románský kostel sv. Linharta jehož část je dochována pod dnešní vozovkou. Na plánu vyznačen výzkum v Linhartské ulici.



Dokumentovaný profil čelby ražby kolektoru situovaný uprostřed Linhartské ulice přibližně 2 metry pod dnešním povrchem.



Generalizovaný řez kolektorem v Linhartské ulici.

Kolektorové štolý

Kolektorové štolý o velkém profilu jsou raženy v různých hloubkách. Z hlediska archeologie jsou zajímavé pouze mělce, nehluboko umístěná díla. Jejich světlost je 2 – 3 m a šířka okolo tří metrů. Kolektory jsou situovány pod dnešními ulicemi s tím, že se z nich oddělují jednotlivé přípojky k různým objektům. Stěny kolektorů jsou plně paženy a následně vyztuženy stříkaným betonem. Vzniklý tunel pak slouží k uložení většiny inženýrských sítí v daném místě. Případná oprava nebo uložení nového kabelu či potrubí do kolektorového tunelu již nepřinese nutnost narušit výkopovými pracemi městskou komunikaci a příslušné terény.

Provádění standardního záchranného archeologického výzkumu je při jejich budování značně obtížné. Z bezpečnostních důvodů není většinou možné, aby nadloží bylo rozebíráno archeologicky. Ražbu vždy provádí dodavatel stavby (v Praze nejčastěji firmy Metrostav nebo Subterra) dle závazných technologických postupů. Na průběh prací dohlíží Český báňský úřad. Současně s ražbou probíhá okamžitě pažení. Archeologická dokumentace může tak probíhat pouze na čele tunelu. I to je v některých případech nutné částečně zapažit, aby se předešlo možnému zavalení. I přes nutnou rezignaci na rozebírání nadloží, dokumentace čelních profilů přináší množství relevantních informací.

Štolý o malém profilu

Nejčastěji se jedná o ražené kanalizační přípojky nepravidelně oválného profilu, s rovným dnem. Jejich výška je obvykle okolo 1,3 m a maximální šířka nepřesahuje 1 m. Jsou raženy z nevelkých šachet umístěných nejčastěji v suterénech domů. Směřují obvykle tak, aby se napojily na hlavní kanalizační řad v nejbližší ulici. Jejich hloubka se pohybuje od 3 do 7 m od současného povrchu. Délka těchto štol většinou nepřesahuje 15 m. Strop a částečně i svrchní partie boků jsou paženy železnými pažnicemi, které jsou vzepřeny ocelovými rámy. V případě, že procházejí nadložími vrstvami či do podloží zahloubenými objekty, je možné provádět dokumentaci na nezapažených stěnách štolý. Při dokumentaci je nutné se spokojit se vzorkováním jednotlivých situací.



Praha – Staré Město, Linhartská ulice, kostel sv. Linhart. Plaketa se symbolem evangelisty Lukáše nalezená při ražbě kolektoru.



Archeologická dokumentace při ražbě kolektorového tunelu při které bylo objeveno základové zdivo presbytáře nikdy nerealizované dostavby barokního kostela sv. Máří Magdalény. Malá Strana - Karmelitská čp. 387/III.

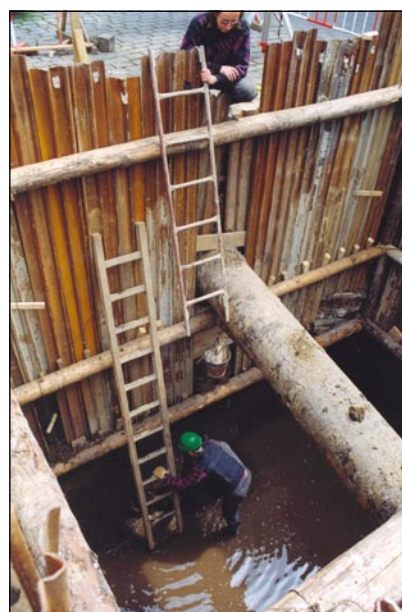


Archeolog pracující v městském prostředí by mimo jiné neměl trpět klaustrofobií. Dokumentace archeologických situací při stavbě podzemního tunelu v místě, kde jeho ražená část přecházela v úsek kopaný z povrchu. Malá Strana - Karmelitská čp. 387/III, přestavba domu na hotel.



Specifické podmínky práce v podzemí.

Kolektorová šachta po zařazení ocelovými pažnicemi vykopaná na úroveň spodní vody. Dokumentace spodní nezakryté části profilu. Praha - Nové Město, Vyšehradská ulice.



Komplikace při dokumentaci způsobuje hlavně stísněný prostor, ve kterém je nutno pracovat. Archeologický výzkum v Nostickém paláci v Praze na Malé Straně.

Archeologický výzkum v ražené kanalizační přípojce. Kanalizační přípojka ražená z domu čp. 855/I pod Bílkovu ulici na Starém Městě narušila spodní partii raně středověkého nadloží.

