

1965-1975

Břevnovský klášter

MIROSLAV KOVÁŘ

Archeologický výzkum Břevnovského kláštera byl zahájen SUPPOPP v roce 1965 pod vedením V. Píši. Další poznání stavební podoby kláštera je spojeno se jmény P. Sommera a Zd. Dragouna. V současné době se pozornost soustředí zejména na gotickou podobu klášterního kostela.



Celkový pohled na Břevnov z roku 1721, rytina podle K. I. Dientzenhofera.

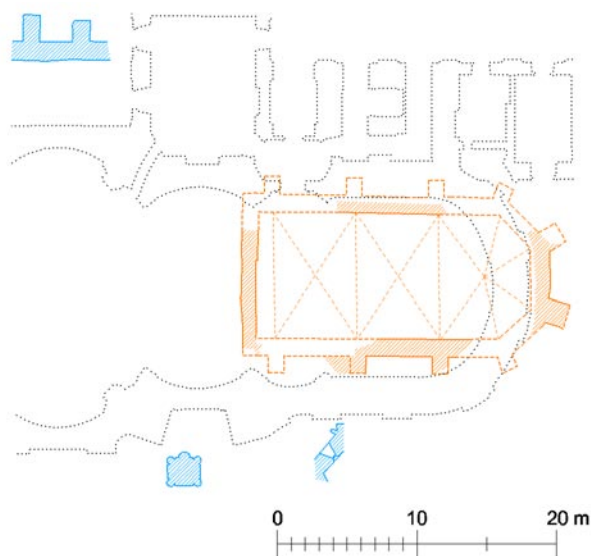
Počátky archeologického výzkumu jsou spojovány se jménem Antonína Hejny. Jeho výzkum se ovšem nezaměřil na zástavbu centrální části klášteriště. Za průkopnický lze označit výzkum V. Píši zahájený v roce 1965, který jako první zachytil pozůstatky prvního benediktinského raně středověkého kláštera (založeného roku 992/3), totiž krypty bazilikálního klášterního kostela se západním dvouvěžím. Břevnov se tak stal jednou z nejvýznamnějších lokalit raně středověké architektury v Čechách. Píša interpretoval odkryté zbytky pod stávajícím kostelem sv. Markéty jako předrománskou kryptu s rozlišitelnými fázemi. Do první stavební fáze zařadil tzv. starší svatyni s podkovovitým půdorysem, která podle tohoto autora vznikla před rokem 993. Po příchodu prvních mnichů vznikla dle téhož ochozová krypta, ke které náleželo obvodové zdivo s polosloupky a níže nasazenými čelními oblouky kleneb. Tuto stavební fázi datoval těsně do doby po roce 993. Druhé stavební fázi dle něj náleží realizace halové krypty, jejíž stavba se projevila zvýšením polosloupů z první stavební fáze a zvýšením klenebních čel. Tyto úpravy spojil s písemnými zprávami o výstavbě nového kostela v roce 1045. Další poznatky týkající se kláštera byly shromážděny díky výzkumům Z. Dragouna a P. Sommera. Jednak došlo k odhalení

reliktů gotické klauzury, která vznikla v místě svého románského předchůdce. Pozoruhodný zde byl zejména nález geometrických podlah a lavatoria (Z. Dragoun). P. Sommer zrevidoval Píšovy poznatky o vývoji krypty a výrazně doplnil poznatky o gotické podobě klášterního kostela. Píšovu tezi o posledně dvou jmenovaných stavebních fázích vykládá jako změnu záměru při stavbě, a krypta dle téhož vznikla teprve po obnově konventu na počátku 11. století. Pozoruhodné poznatky snesli autoři o gotické podobě klášterního kostela. Ten dle nich vznikl jako čtyřlodní chrám s protáhlým presbytářem. Tento projekt zůstal však nedokončen. Datace těchto úprav je kladena až na konec 13. věku a počátek století následujícího. Do poloviny 13. věku je kladena výstavba polygonálně zavřené kaple, která je spojována s kultem sv. Vintíře.

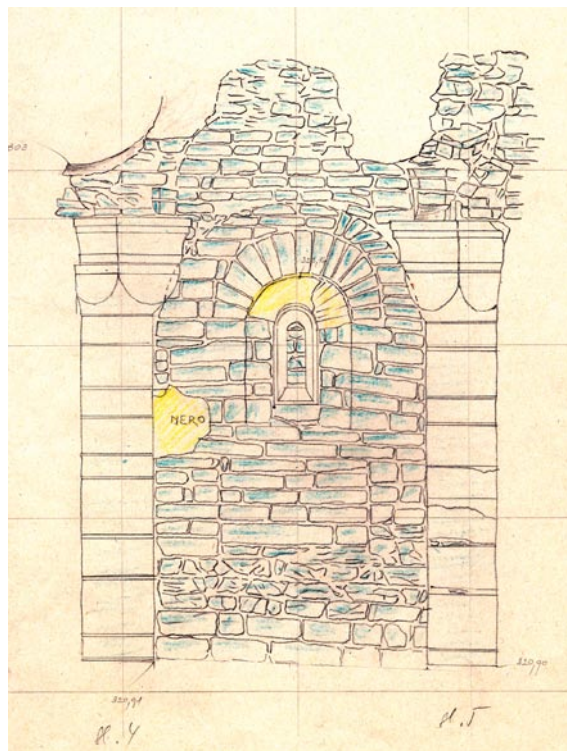


Pohled do krypty.

Předmětem nových zpracování NPÚ ÚOP v hl. m. Praze – archeologického oddělení jsou především fragmenty architektonických článků, které souvisí zejména s výše zmíněnou gotickou přestavbou kláštera. Dokládají nákladně koncipovanou přestavbu klášterního ovlivněnou stavbami mendikantů a formálním aparátem klasické gotiky. Výstavbu protáhlého presbytáře datujeme na základě nových zjištění do třetí čtvrti 13. století.



Půdorys presbytáře gotického klášterního kostela.



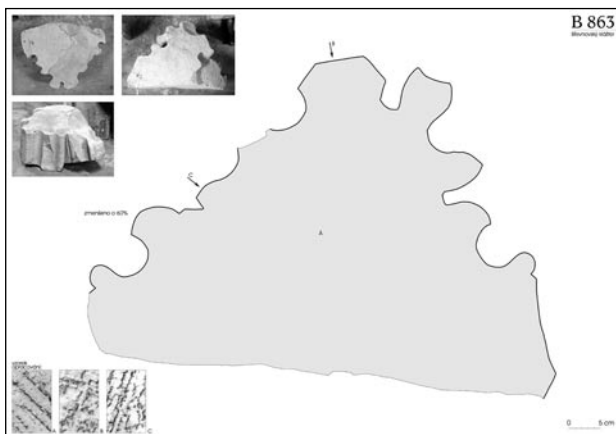
Dokumentace M. Ernesta. Detail krypty.



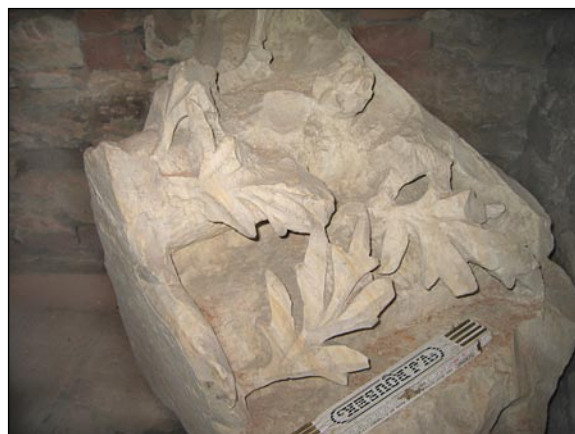
Dobová podobenka dr. Píši.



Pohled na severní obvodovou zeď krypty a relikv druhotně upravené románské apsidy.



Ukázka současné dokumentace architektonických fragmentů.



Detail raně gotické hlavice svazkové přípory.