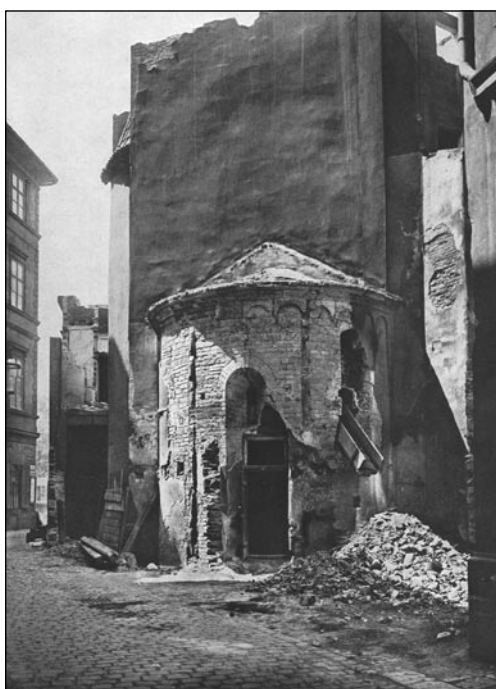


1996-2005

Kostel sv. Jana na Zábradlí

JAROSLAV PODLIŠKA

Nečekaně dobře zachovalé zbytky takovéto stavby jsme měly možnost zkoumat na začátku roku 2001, při nenápadné rekonstrukci suterénních prostor staroměstského činžovního domu v ulici Na Zábradlí. Lokalizace starobylé kostelní stavby v těchto místech byla tradičně známa. V roce 1896 však byla celá stavba kompletně zbořena a nahrazena civilní novostavbou. Velkým překvapením však bylo, že ve všech suterénních místnostech se po odstranění podlahových úrovní objevily dobře zachovalé základové partie této stavby a kostelního hřbitova. Na základě stavební typologie byl vznik kostela kladen do širšího úseku 12. století.



Hmota kostela i přes své zrušení podlehla tlaku asanace až roku 1896. Více než jedno století byly v jeho zdech městské byty. Snímek zachycuje podobu východní apsidy románské centrály těsně před jejím zbořením.

Zásadním poznatkem výzkumu bylo zjištění existence starší sakrální stavby z úseku přelomu 11. a 12. století, která předcházela románské tříapsidové stavbě. Zachovány zůstaly velké zbytky základů apsidy a jižní obvodové stěny z prosté jednolodní stavby. Nejspíše po polovině 12. století byl starší stavba zbořena a na stejném místě vystavěna architektonicky náročnější románská centrála. K západnímu průčelí stavby byla ještě románskou stavební technikou připojena patrně kvadratická přístavba, jejíž přítomnost byla doposavad neznáma. Významným způsobem se do jeho podoby zapsalo gotické období, kdy stavba ztratila vlastnickou funkci a stala se kostelem farním. Západní část románské stavby byla v této době zbořena a nahrazena větší obdélnou lodí, ke které se později připojovaly různé přístavky. Důležitou součástí celého areálu bylo i pohřebiště, umístěné nejen v rámci vlastního interiéru lodí, ale též vně stavby, kde vznikl postupem doby farní hřbitov. Stavební vývoj kostela byl ukončen jeho zrušením za josefínských reforem na konci 18. století.



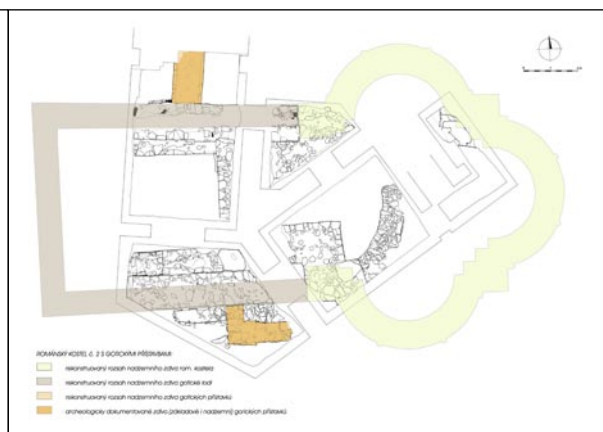
Zvýrazněná situace nalezených pozůstatků nejstarší kostelní stavby z přelomu 11. a 12. století.



Zvýrazněná situace nalezených pozůstatků románské centrály z 2. poloviny 12. století.



Zvýrazněná situace nalezených pozůstatků románské centrály a její západní přístavby z přelomu 12. a 13. století.



Zvýrazněná situace nalezených pozůstatků kostela s gotickou přístavbou lodi a mladšími přístavkami na severní a jižní straně (14. – 16. století).



Jednotlivé stavební fáze kostela se postupně natolik překrývaly a doplňovaly, že některá místa výzkumu byla zcela zaplněna zdi. Záběr zachycuje masivní základ jižní stěny gotické lodi (uprostřed), po jejímž obvodu se nalézala torza zdí starších románských staveb.



Pozoruhodným nálezem byly základy starší kostelní stavby. Zbytky její apsidy byly zjištěny přímo v ose mladší románské centrály. Starší kostel však nebyl vystavěn na zeleném drnu. I jemu předcházelo starší osídlení reprezentované výrobním objektem železářů.



Součástí areálu kostela byl i farní hřbitov dokumentovaný kostrovými pohřby.