

DATOVÁNÍ A SKLADBA ROMÁNSKÉ DLAŽBY VYŠEHRADSKÉHO TYPU

JARMILA ČIHÁKOVÁ

Pokus o vyhodnocení nejstaršího typu terakotových reliéfních podlah v českých zemích z hlediska chronologie, ikonografie a technologie jejich skladby. Pro chronologii vyšehradského typu dlažby v současné době platí 2 rozdílné koncepce: buď byla vyráběna v závěru 11. století nebo v době okolo roku 1130. Po kritickém vyhodnocení publikovaných ojedinělých nálezových situací s vysokou chronologicky vypovídací hodnotou obstála s větší mírou pravděpodobnosti koncepce pracující se starší datací. Novinkou je rozpoznání principu skladby eponymní dlažby, nalezené v 19. století ve vyšehradské bazilice sv. Vavřínce, svou ideou odlišného od řazení pravoúhlých dlaždic. Příspěvek nabízí konstrukční řešení dlažby vyšehradského typu i jeho propojení s architektonickou dispozicí stavby jako dílo mistra evropského formátu. Pokus o komparaci konstrukčního řešení dlažby vyšehradského typu s půdorysem stavby, v níž byla dlažba položena, byl zatím realizovatelný jen pro rotundu sv. Václava, kde prokázal souvislost. Odhalení principu skladby podlah ze šestihranných keramických dlaždic vyšehradského typu jako komplikované konstrukce propojené přísnými vnitřními vazbami otevírá další možnosti jejich ikonografického studia srovnáním s ikonografií a skladbou raně středověkých podlah v Evropě.

An attempt is made to evaluate the oldest terracotta relief tiled floors in Bohemia – their chronology, iconography and composition technology. Chronology of the Vyšehrad type of tiles is currently based on two conceptions: it was produced either in the end of the 11th century or in the period around the year 1130. After critical analysis of those published finds, which have a high degree of potentially accurate dating, the earlier date is considered more probable. The newly recognised composition principle of the eponymous tiled floor, found in the 19th century in the basilica of St. Lawrence at Vyšehrad in Prague, was based on a different idea than the composition of square tiles. A re-construction design of the Vyšehrad type tiled floor and its interconnection with the architectonic disposition of the building as a work of a master of European format is suggested. An attempt to compare the construction of the Vyšehrad type of floor with the groundplan of the surrounding building has so far been made in case of St. Wenceslaus rotunda only, where coherence was proved. Revealing the composition principle of the floor from hexagonal Vyšehrad type ceramic tiles as a complicated construction with a strict inner structure opens further possibilities regarding their iconography and comparing the iconography and composition of other early medieval floors in Europe.

Klíčová slova — podlahové dlaždice – keramické (terakotové) dlaždice – románské umění – Praha-Vyšehrad – Praha-Malá Strana – předrománský kostel – 11. století – předrománská kompozice – geometrická kompozice

U příležitosti konference o sv. Václavu bude vydána publikace (editor Petr Kubín), v níž bude uveden i příspěvek o archeologicky objevené a částečně prozkoumané rotundě sv. Václava na Malostranském náměstí v Praze (ČIHÁKOVÁ v tisku), dedikovaný paní PhDr. Anežce Merhautové, DrSc. k jejímu významnému životnímu jubileu. Mezi jinými tématy, jimiž se jubilanťka intenzivně zabývala, vynikají románské terakotové figurální dlaždice. Součástí příspěvku tvoří i pasáž věnovaná podlaze rotundy, složené právě z keramických dlaždic, konkrétně z dlaždic vyšehradského typu. Zveřejnění nově objeveného principu skladby románské podlahy z dlaždic tohoto typu je novinkou. Protože publikace Sv. Václav vychází v černobílé podobě, budou v tomto formátu publikovány i původně barevné obrazové přílohy nezbytné pro pochopení principu skladby. Pro jejich lepší srozumitelnost je příslušná pasáž po rozšíření textu i ilustrací uvedena barevně na tomto místě.

Otázky spojené s románskou vyšehradskou dlažbou jsou řešeny ve snaze upřesnit dobu vzniku malostranské rotundy sv. Václava. Bylo konstatováno, že než budou získány finanční prostředky na zpracování hmotného inventáře nalezeného záchranným archeologickým výzkumem, je chronologickým kritériem doby vzniku rotundy pouze fragment románské podlahové terakotové dlažby (obr. 1) z reliéfních dlaždic vyšehradského typu ve svatováclavské variantě (podrobně ČIHÁKOVÁ/MÜLLER 2006, 110–116).

Pro chronologické zařazení dlažby vyšehradského typu dosud nedošlo ke konsensu. Výsledkem dlouhodobého nesouladu mezi A. Merhautovou a B. Nechvátalem, jako jedinými badateli na tomto poli, jsou dvě paralelní koncepce. Tento typ dlažby je B. Nechvátalem datován do poslední čtvrtiny 11. století, do doby Vratislava II. (kníže 1061–1085, jako král Vratislav I. 1085–1092), s jehož zahraničně-politickými aktivitami ji spojuje i J. Bažant, H. Soukupová a Z. Všetečková (BAŽANT 2000, 42; NECHVÁTAL naposled 2007, 254, 260, 266; SOUKUPOVÁ 2005, 23; VŠETEČKOVÁ 2007, 222). Naopak A. Merhautová v důsledku interpretace stavebně-historického vývoje Ostrovského kláštera datuje dlaždice vyšehradského typu do doby výrazně pozdější a zařazuje je do ostrovské 1. skupiny,



kerou vymezila (ibid., 16–17). Dále se speciálně vyšehradskou dlažbou nezabývá, ale posuzuje ostrovskou skupinu 1 jako celek. Její počátky, a tím i výrobu dlaždic vyšehradského typu, datuje k roku 1130 (MERHAUTOVÁ 1988, 20), naposled „před rok 1130“ (MERHAUTOVÁ 2003, 36). Skupinu 1 spojuje výlučně s produkční aktivitou Ostrovského kláštera, který dle jejího mínění měl zásobovat dlaždicemi 1. a 2. ostrovské skupiny všechny české lokality. Přesvědčení, že všechny dlaždice 1. a 2. ostrovské skupiny byly vyráběny na Ostrově (naposled MERHAUTOVÁ 2003, 37), není v souladu s výsledky petrografických analýz vzorků dlaždic z jiných českých lokalit (VAŘILOVÁ 2001).

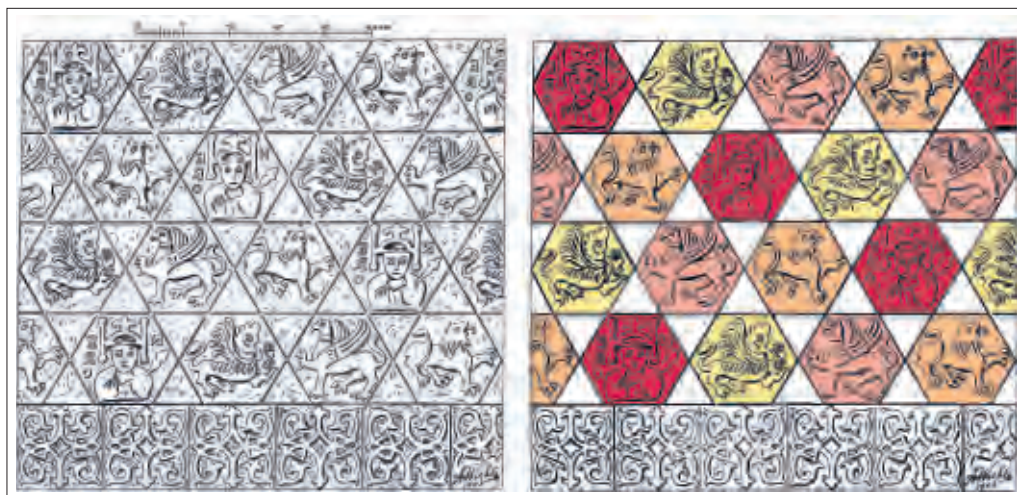
Paradoxně je to právě bazilika sv. Jana Křtitele Ostrovského kláštera, která poskytla údaj zpochybňující dataci vyšehradského typu dlaždic až do 2. čtvrtiny 12. století. Poskytl ho nález čtvercové dlaždice zdobené reliéfem pantera, náležející mladší – 2. skupině, pod základem severní chórové apsidy ostrovské baziliky (ibid., 18). Dlaždice ležela na jižní zdi obezděného opatského hrobu (MERHAUTOVÁ 2003, 37), pod severní obvodovou zdí a náběhem apsidy severní části bazilikálního chóru (MERHAUTOVÁ 1988, 18) vystavěného v roce 1137,¹ eventuálně dle výpovědi nálezové situace v roce 1137 již rozestavěného.² Za předpokladu platnosti premisy, že vyšehradský typ dlažby je nejstarším typem reliéfních podlahových dlaždic v Čechách, nález dlaždice následné – 2. skupiny, v kontextu s rokem 1137, či s dobou krátce před tímto datem, jednoznačně datuje vznik dlaždic 1. skupiny, mezi něž patří i dlažba vyšehradského typu, do doby starší než 30. léta 12. století. V případě platnosti koncepce A. Merhautové by výrobu šestihranných dlaždic vyšehradského typu a čtvercových dlaždic následné 2. ostrovské skupiny dělil časový interval pouhých 7 let (či méně). Za tu dobu by musely být v rychlém až lavinovitém sledu vyrobeny dlaždice

Obr. 1. Praha-Malá Strana, Malostranské náměstí, rotunda sv. Václava v čp. 2/III. Keramická reliéfní dlažba vyšehradského typu ve svatováclavské variantě, nález *in situ* (foto M. Pavala, 2004).

1 Prokázána jednorázová výstavba východního trojdílného chóru (BRICHÁČEK/MERHAUTOVÁ/RICHTER/SOMMER 2006, 52–53).

2 „Nálezová situace výzkumu východního závěru baziliky umožňuje předpokládat, že závěr mohl být v době požáru (1137–pozn JČ) již rozestavěn“ (BRICHÁČEK/MERHAUTOVÁ/RICHTER/SOMMER 2006, 50 pozn. 6).

Obr. 2. Praha-Vyšehrad, bazilika sv. Vavřince. Kresba fragmentu podlahy uloženého v Lapidariu Národního muzea z roku 1903 (oproti fotografii odlišnost v orientaci čtvercových dlaždic bordury). Barevně odlišeny jednotlivé motivy reliéfu. (Zaměření a kresba A. Wiehl; vlevo–převzato z NECHVÁTAL 2007, 268 obr. 23; vpravo–podklad převzat z MERHAUTOVÁ 1988, 11 obr. 3; digitální úprava M. Ďurica, 2009).



pro podlahy minimálně všech kostelů, odkud pocházejí nálezy dlaždic vyšehradského typu. Ještě v době tohoto intervalu by se vyšehradská dlažba musela stát nemoderní a došlo by k převratné změně ideové koncepce, poté realizované nástupem čtvercových dlaždic 2. skupiny s naprosto odlišnými motivy. V mezidobí by byly rovněž produkovány další formy dlažeb 1. skupiny, mladší než vyšehradský typ.³

Dataci vyšehradského typu dlažby do 11. století by mohla indikovat podobnost ve vyobrazení sfingy na dlaždicích s denárovými ražbami královského období (1085–1092) Vratislava II. (DUFKOVÁ 2001, 68). Jako argument použil B. NECHVÁTAL typ písma aplikovaný na vyšehradských dlaždicích a shledává ho pro dobu po roce 1126 archaickým (NECHVÁTAL 1984, 258 pozn. 2). S upozorněním na smírné vyřešení a velkorysý jednání Soběslava I. po vítězné bitvě u Chlumce v roce 1126 a pozdější přátelský vztah obou panovníků odmítá spojení dlaždice s Neronem se symbolikou vítězství nad saským králem a pozdějším císařem Lotharem. Tím popírá i chronologickou vazbu mezi ikonografií dlažby a rokem 1126 (NECHVÁTAL *ibid.*), o níž A. Merhautová uvažovala. Jako chronologickou oporu pro řešené téma lze použít také nález I. Borkovského, učiněný v roce 1938 na Pražském hradě (odkazy viz ČIHÁKOVÁ/MÜLLER 2006, 112 pozn. 51–53). Dlažba zde nalezená nebyla v tradiční podobě, ale sestávala pouze z hladkých trojúhelníkových, černohnědých glazovaných dlaždic, zcela shodných s těmi, které na ostatních lokalitách vyplňují prostor mezi reliéfními šestihrannými dlaždicemi. Vzhledem ke zmíněné shodě je možné i tuto dlažbu označovat za dlažbu vyšehradského typu, na rozdíl od dlažeb reliéfních za variantu „hladkou redukovanou“.⁴ Stratigrafická situace klade vznik dlažby do doby starší než vznik románského paláce a románské hradby, s jejichž výstavbou bylo na Hradě započato v roce 1135.⁵ I kdyby objekt s dlažbou nebyl součástí první vlny demolice doprovázejících novou, na maltu zděnou výstavbu, jistě již do něj od chvíle přijetí nového záměru nebylo investováno více, než vyžadovala nejnужnější údržba.

Důvod pro předpoklad výrazně většího časového odstupu než 7 (či méně) let mezi výzdobou podlahy šestihrannými dlaždicemi, které by měly být nejstarší variantou dlaždic 1. ostrovske skupiny (dle A. Merhautové k roku 1130–viz výše), a mezi použitím (převážně) pravouhlých dlaždic 2. skupiny (ante či ad 1137–viz výše), je i rozdílný způsob a ikonografické možnosti skladby dlaždic obou skupin. Skladba podlahy složené z vyšehradského typu dlaždic se *in situ* zatím nejlépe dochovala v bazilice sv. Vavřince na Vyšehradě (obr. 2). Její podlahová dlažba je bezesporu nositelem poselství, které však nebylo srozumitelné každému návštěvníkovi kostela⁶ a stále není srozumitelné ani nám. Na rozdíl od dosavadních názorů⁷ lze nově konstatovat, že podlahová

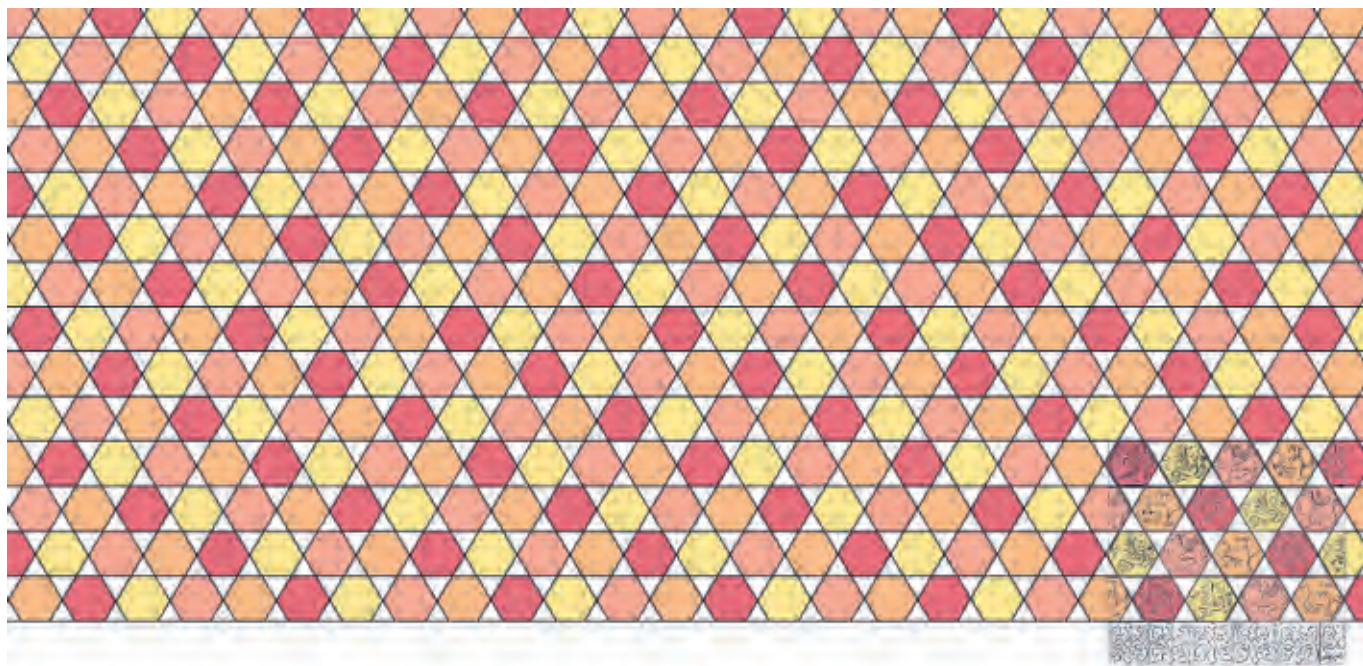
3 Pokud dlaždice pod zdivem chóru baziliky nepochází přímo z výroby, ale z destruované dlažby, je datace 1130 pro výrobu vyšehradského typu dlažby bezpředmětná. Z publikace nálezu a jeho náleзовých okolností však stav dlaždice a míra jejího používání nevyplývá.

4 Hladká, protože ve své skladbě postrádá reliéfní dlaždice; redukovaná, protože je z vyšehradské dlažby použit jen jeden tvar, a to tvar trojúhelníku. Zatím je známá pouze z Pražského hradu.

5 Problematiku objektu s touto dlažbou a jeho stratigrafických vztazích okomentoval L. Hrdlička (1997, 652 pozn. 2 + 3).

6 Budeme-li předpokládat, že pohled na podlahu byl přístupný i osobám jiným než vzdělaným klerikům a tehdejšími architektům.

7 „U skupiny vyšehradské vytváří se vzor mechanickým řazením dlaždic, které nemají vzájemnou kompoziční vazbu“ (NECHVÁTAL 1982, 250); nebo „na podlahových horizontálně řazených šestibokých dlaždicích se vždy střídaly dvojice figur – lev-Nero, sfinga-gryf“ (MERHAUTOVÁ 1988, 13).



keramická dlažba z vyšehradské baziliky sv. Vavřince má dokonalý řád. Princip její skladby představuje velmi komplikovanou konstrukci propojenou přísnými vnitřními vazbami, s účinkem dosaženým poměrně jednoduchými prostředky.⁸ Ačkoliv při pohledu na rozvinutou Wiehlovu kresbu (obr. 3) dlažba působí jako sekvence přímých řad v horizontálním a šikmém směru, její podstatou jsou kruhy vyjadřované prostřednictvím šestiúhelníku, jako útvaru mezi kruhem a čtvercem, a jeho zákonitostí.

Kompozice podlahy sestává z několika úrovní (řádů) motivů v posloupné hierarchii. Nejnižší z nich – seskládání 1 reliéfní dlaždice a 6 trojúhelníkových do „Davidovy hvězdy“, je jako **první řád** základním kompozičním prvkem vyšehradského typu dlažby, aplikovaný i na podlaze rotundy sv. Václava (obr. 4). Úroveň vyšší jsou rozpoznatelné již jen z fragmentu dlažby z baziliky sv. Vavřince na Vyšehradě. **Druhý řád** ve skladbě dlažby vyšehradského kostela lze charakterizovat jako pokrytí podlahy hustou sítí protínajících se kružnic, kdy každý motiv je středem kružnice, obklopený věncem z šesti reliéfních dlaždic ostatních tří motivů (obr. 5, 6). Tímto zjištěním se dlaždice s Neronec dostává na pozici zcela stejnou, jakou v ploše zaujímají motivy ostatní – gryf, lev a sfinga. **Třetím řádem** je seřazení motivů tak, aby vznikl šestiúhelník, na jehož vrcholech a v jehož středu je dlaždice stejného motivu. Délka hrany šestiúhelníka je dána počtem 5 kusů dlaždic (2x identický motiv na koncích hrany + 3 ostatní motivy mezi nimi), z něhož vyplývá aplikovaný model se 4 reliéfními motivy (obr. 7). Při takto komplikovaném pojetí výzdoby podlahy v kostele sv. Vavřince je nesporné, že hierarchie skladby pokračovala do řádů vyšších, zajisté komponovaná do souladu s architekturou. Interpretace ikonografické konstrukce je patrně skryta právě v celku nejvyšším, v jeho průniku s půdorysem kostela a v rozpoznání vrcholů a středu celé kompozice. Je však podmíněna znalostí umístění všech fragmentů dlažby nalezených *in situ*, zatím nedostačnou.⁹ Záměrný a promyšlený soulad mezi skladbou dlažby vyšehradského typu a architektonickou dispozicí kostelní stavby naznačuje jedna z možných rekonstrukcí výchozího řešení podlahy v rotundě sv. Václava (obr. 8).

Obr. 3. Praha-Vyšehrad, bazilika sv. Vavřince. Rozvinutí kresby z obrázku 2 do plochy se zachováním barevnosti jednotlivých motivů (J. Čiháková, M. Ďurica, 2009).

8 Princip skladby byl rozpoznán na podkladu kresby A. Wiehla z roku 1903 a jejím rozvinutím do plochy. Impulsem k rozklíčování skladby byl postřeh jednoho z diskutujících posluchačů po přednášce v Muzeu Karlova mostu v Praze, studenta olomoucké university Miroslava Kindla, který si všiml podobnosti mezi knižními iluminacemi zobrazujícími Krista obklopeného evangelisty a mezi skladbou podlahových dlaždic, kde každá dlaždice s Neronec je obklopena věncem dlaždic s ostatními motivy.

9 Nálezové okolnosti a lokalizace fragmentů zastížených v bazilice sv. Vavřince na Vyšehradě *in situ* jsou právě připravovány k publikování. Za informaci B. Nechvátalovi děkuji. Lokalizace zlomku podlahy z rotundy sv. Václava byla podrobně publikována. Nálezové okolnosti vyšehradské dlažby z baziliky sv. Jana Křtitele (*in situ* ?) ze „střední části její nejstarší, trojdielné východní partie“ (MERHAUTOVÁ 2003, 37; obecná zmínka VAŘILOVÁ 2001, 516) na své zveřejnění teprve čekají.

Obr. 4. Praha-Malá Strana, rotunda sv. Václava v čp. 2/III. Princip skladby na úrovni **1. řádu** – „Davidova hvězda“ z 1 reliéfní dlaždice a 6 hladkých trojúhelníkových – základní kompoziční prvek vyšehradského typu dlažby (kresba M. Müller, 2009).



Obr. 5. Praha-Vyšehrad, bazilika sv. Vavřince. Princip skladby na úrovni **2. řádu** – každá reliéfní dlaždice je obklopena šestibokými reliéfními dlaždicemi ostatních tří motivů (řešení J. Čiháková, digitální provedení M. Ďurica, 2009).



podlahy rotundy se vyskytují určité pravidelnosti, naznačuje, že i zdejší skladba měla řád, byť se ho nepodařilo rozšířovat. Patrně i v něm hrál roli kruh (obr. 9).

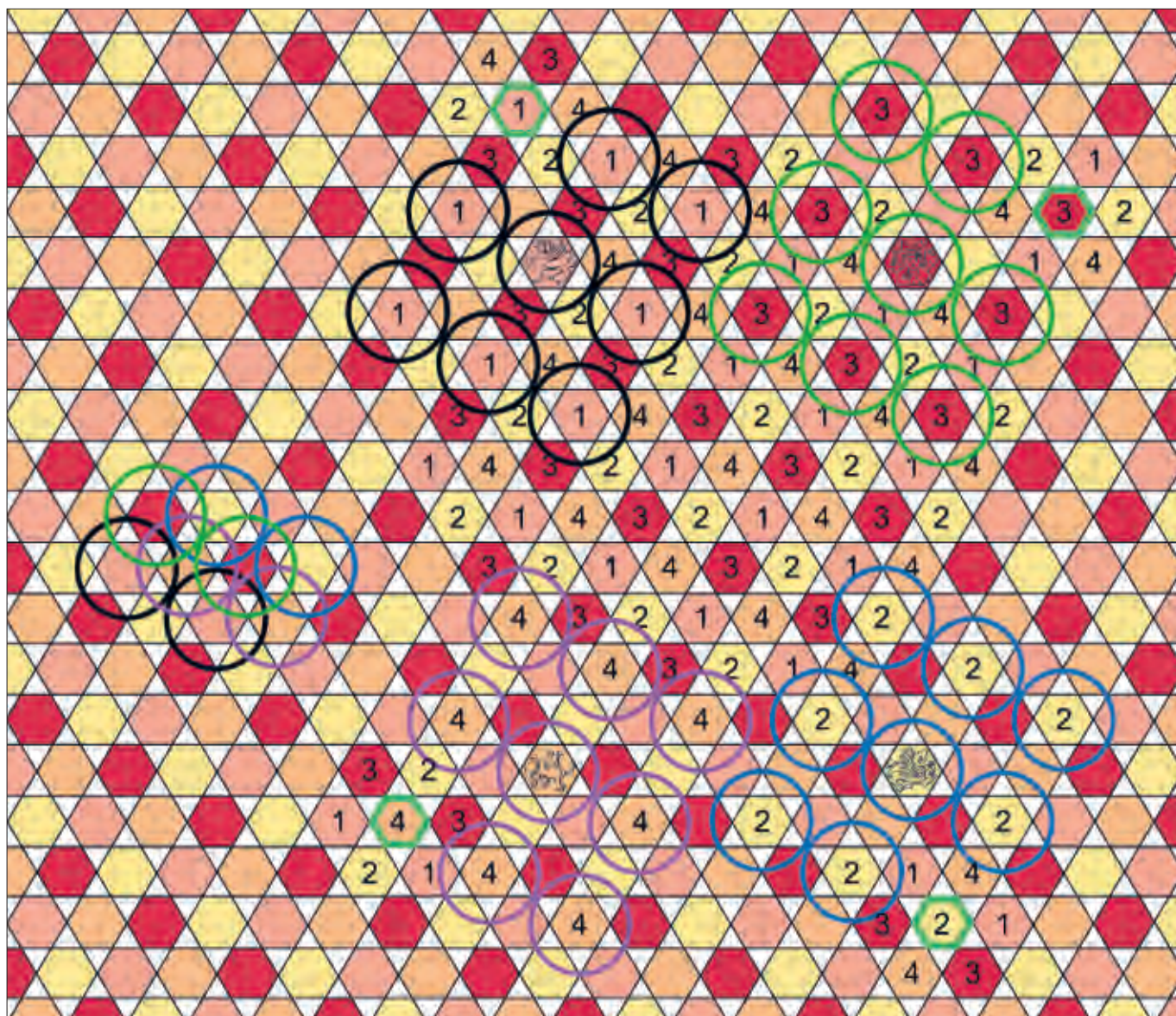
Zatímco vyšehradská dlažba dle předložené rekonstrukce skladby vychází z kružnic, jejich průniků a postupného spojování do plošně větších celků vyšších řádů, pravouhlé dlaždice 2. ostrovské skupiny již svým tvarem mají blízko k reliéfním podlahám s aditivním řazením motivu, typickým pro gotické výtvarné prostředí (podobně např. pozdější výzdoba kachlových kamen). Principy skladby odkazují vyšehradský typ dlažby a dlažbu 2. ostrovské skupiny do dvou myšlenkově

V kontrastu s předpokládaným množstvím symboliky, skrytým ve skladbě publikované části dlažby z Vyšehradu, a jejím zjevným dekorativismem, byla pokládka dlažby jako pracovní postup značně jednoduchá. Spočívala v pravidelném opakování jediné krátké sekvence ze 4 prvků po strmějších šikmých liniích a ve správném posunu sekvence v další řadě; kontrolou byla táž sekvence, ale v převráceném pořadí, na horizontálách (obr. 7).¹⁰ Cesta vedoucí od symboliky a dekorativnosti skladby k jednoduchému realizačnímu projektu pokládky vyšehradské dlažby však se zdá být natolik komplikovaná, že se zde zřejmě setkáváme s dílem architekta pro svou dobu evropského formátu.¹¹ Lze vyjádřit přesvědčení, že komparativním studiem se odborníkům na dějiny technologie architektury podaří skladbu vyšehradské dlažby zařadit do evropských souvislostí.

Oproti dlažbě z baziliky sv. Vavřince na Vyšehradě je úsek dlažby vyšehradského typu zastížen v rotundě sv. Václava velmi drobný a s počtem motivů redukováným ze 4 (gryf, lev, Nero, sfinga) na 2 (gryf a lev), což výrazně zvyšuje počet kybernetických kombinací a ztěžuje možnost odhalit hierarchické jednotky skladby. Okolnost, že i na drobném fragmentu

¹⁰ Dlužno upozornit, že správné pořadí bylo dodržováno i při „začišťování“ dlažby na jejich okrajích podél rovných stěn. Prázdná místa zde byla zaplněna speciálně zhotovenou polovinou příslušné reliéfní dlaždice, jak dokládají i fotografie odebraného fragmentu, nyní umístěného v Lapidariu Národního muzea.

¹¹ Porovnání uvedených principů skladby a pracovního postupu pokládky s řešením jiných raně středověkých podlah v Evropě, jejichž výzdoba je zpravidla rovněž založena na kružnicích, přesahuje časové možnosti autorky.



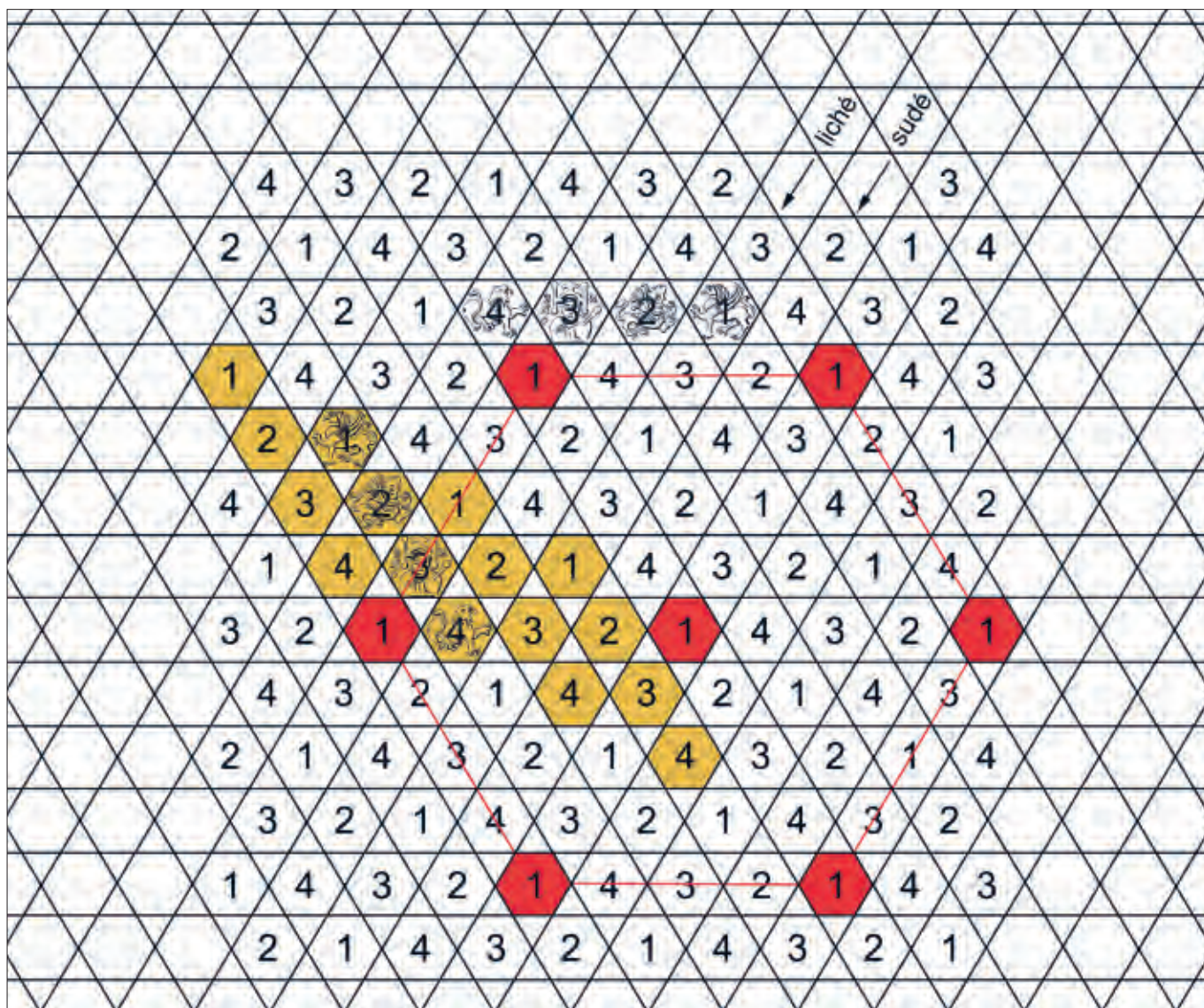
odlišných světů a je otázka, zda by oba typy mohly být vyráběny současně pro adekvátně elitní prostředí a současně aplikovány v tomtéž interiéru.¹²

Vzhledem k popsané nálezové situaci zastížená v Ostrovském klášteře, k nálezové situaci na Pražském hradě, k pozorováním stylistickým a vzhledem k rozdílnému principu skladby podlah s dlaždicemi 1. a 2. ostrovské skupiny je spojení vyšehradského typu dlažby s osobou Vratislava II. vysoce pravděpodobné. Je výrazně přijatelnější než komplikovaná a velice křehká teorie o „téměř současnosti“ (současné výrobě) všech typů dlaždic 1. i 2. ostrovské skupiny (MERHAUTOVÁ 1988, 19).

Lze jen litovat, že nálezy reliéfně zdobených terakotových podlah vyšehradského typu jsou natolik ojedinělé a že další rozšíření pramenné základny k jejich studiu lze očekávat v časových intervalech výrazně delších, než by si tento mimořádný a stále tajemný druh nálezů zaslouhoval. Poděkování patří Anežce Merhautové i Bořivojovi Nechvátalovi, že svou dlouhodobou usilovnou prací položili základy k jeho poznávání.

Obr. 6. Praha-Vyšehrad, bazilika sv. Vavřince. Princip skladby na úrovni **2. řádu** – každá reliéfní dlaždice je středem kruhu ze šestiúhelníkových reliéfních dlaždic ostatních tří motivů. Podlahu pokrývá ke každému motivu hustá, souvislá síť kružnic; sítě k jednotlivým motivům se navzájem překrývají. Motivy nahrazeny číslicemi: **1**–gryf, **2**–sfinga, **3**–Nero, **4**–lev (řešení J. Čiháková, digitální provedení M. Ďurica, 2008).

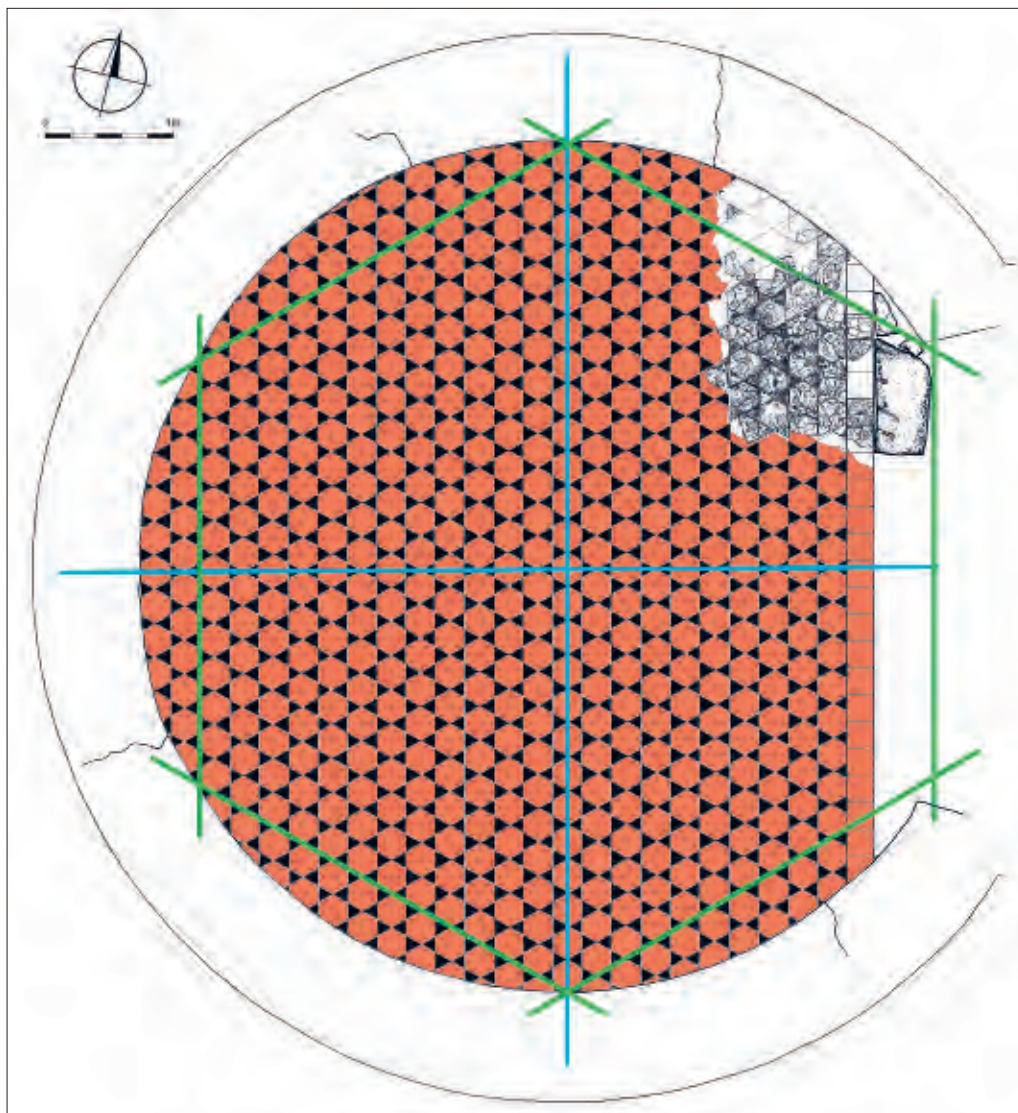
¹² Není však vyloučeno v některém místě druhotné použití šestiúhelníkových dlaždic vyšehradského typu v době i výrazně mladší, než byla doba jejich vzniku. Kritériem by mohla být úprava lože dlažby, která je pro vyšehradský typ dlažby ojedinělá a specifická. Lože, ať z malty či z dusané hlíny, má hladký povrch, na němž dlaždice nezanechaly žádné otisky (podrobně a s analogiemi ČIHÁKOVÁ/MÜLLER 2006, 112).



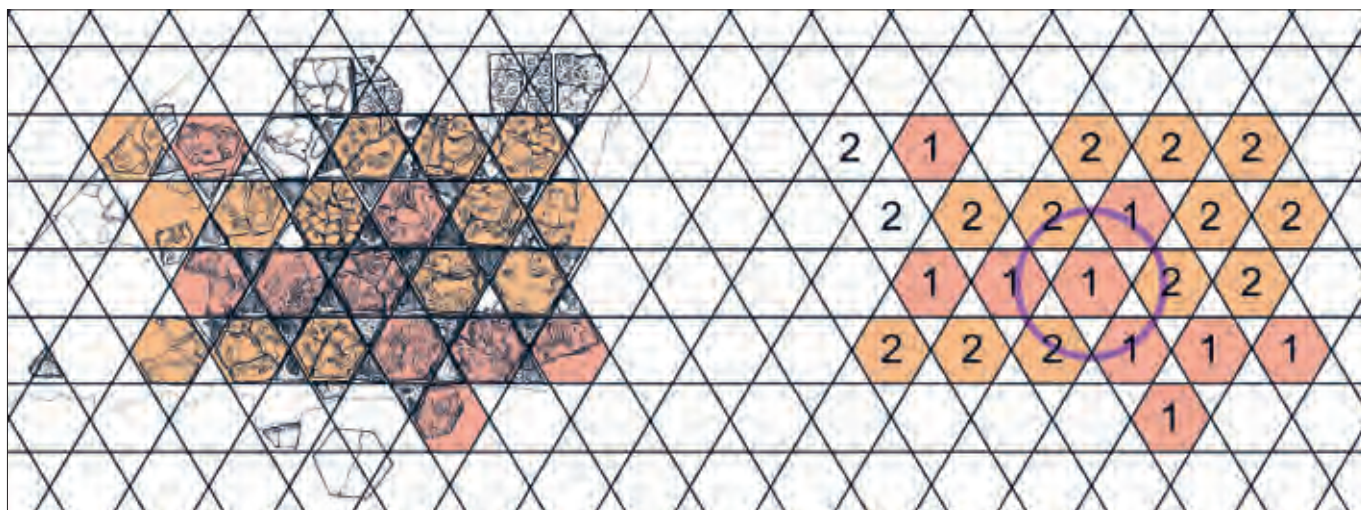
Obr. 7. Praha-Vyšehrad, bazilika sv. Vavřince. Princip skladby na úrovni **3. řádu – červeně** vrcholy a střed šestiúhelníka tvořené jedním motivem. **Hnědě** způsob pokládky opakováním jediné sekvence. Motivy nahrazeny číslicemi shodně s obr. 6 (řešení J. Čiháková, digitální provedení M. Ďurica, 2008).

LITERATURA

- BAŽANT 2000 — Jan BAŽANT: Umění českého středověku a antika. Praha 2000.
- BŘICHÁČEK/MERHAUTOVÁ/RICHTER/SOMMER 2006 — Pavel BŘICHÁČEK / Anežka MERHAUTOVÁ / Miroslav RICHTER / Petr SOMMER: Opatský hrob z doby počátků Ostrova u Davle. *Archaeologica Pragensia* 18, 2006, 45–64.
- ČIHÁKOVÁ/MÜLLER 2006 — Jarmila ČIHÁKOVÁ / Martin MÜLLER: Zpráva o nález rotundy sv. Václava na Malostranském náměstí v Praze. *Zprávy památkové péče* 66, 2006, 100–116.
- ČIHÁKOVÁ v tisku — Jarmila ČIHÁKOVÁ: Legendou zmíněný kostel sv. Václava na Malé Straně. In: Sv. Václav, P. Kubín (ed.), *Opera Facultatis Theologiae catholicae Universitatis Carolinae Pragensis* (2010) v tisku.
- DUFKOVÁ 2001 — Marie DUFKOVÁ: Fantastický svět na vyšehradské dlažbě. In: *Královský Vyšehrad II. Sborník příspěvků ke křesťanskému miléniu a k posvěcení nových zvonů na kapitulním chrámu sv. Petra a Pavla*, Bořivoj Nechvátal (ed.), Praha / Kostelní Vydří 2001, 57–73.
- MERHAUTOVÁ 1988 — Anežka MERHAUTOVÁ: Skromné umění. Praha 1988.
- MERHAUTOVÁ 2003 — Anežka MERHAUTOVÁ: Ostrovský klášter a jeho výroba keramiky. In: *1000 let kláštera na Ostrově. Sborník příspěvků k jeho hmotné kultuře v raném a vrcholném středověku*, Praha, 29–42.
- NECHVÁTAL 1982 — Bořivoj NECHVÁTAL: Středověké dlaždice ze Sázavy. *Umění* XXX, 1982, 244–254.
- NECHVÁTAL 1984 — Bořivoj NECHVÁTAL: Nálezy středověkých dlaždic v západních Čechách. *Archaeologia historica* 9, 1984, 247–261.
- NECHVÁTAL 2007 — Bořivoj NECHVÁTAL: K archeologickému poznání baziliky sv. Vavřince na Vyšehradě. In: *Královský Vyšehrad III. Sborník příspěvků ze semináře Vyšehrad a Přemyslovci. Bořivoj Nechvátal / Jiří Huber / Jan Kotous (eds.)*. Praha / Kostelní Vydří 2007, 243–278.
- SOUKUPOVÁ 2005 — Helena SOUKUPOVÁ: K problematice Vyšehradu. *Průzkumy památek* XII, 2005/2, 3–54.
- VARILOVÁ 2001 — Zuzana VARILOVÁ: Surovinové zdroje a provenience románských terakotových dlaždic. *Archeologické rozhledy* 53, 515–559.
- VŠETEČKOVÁ 2007 — Zuzana VŠETEČKOVÁ: Sarkofág krále Vratislava II. v kostele sv. Petra a Pavla na Vyšehradě? In: *Královský Vyšehrad III. Sborník příspěvků ze semináře Vyšehrad a Přemyslovci. Bořivoj Nechvátal / Jiří Huber / Jan Kotous (eds.)*. Praha / Kostelní Vydří 2007, 203–242.



Obr. 8. Praha-Malá Strana, rotunda sv. Václava v čp. 2/III. Jedna z možných rekonstrukcí skladby podlahových dlaždic vyšehradského typu, získaná rozvinutím fragmentu zachovaného *in situ*. Z klíčových bodů na **modrém** osovém kříži plyne, že dílo bylo realizací projektu předem připraveného románským mistrem. **Zelené** body jsou vrcholy šestiúhelníka, vepsaného do kruhového obvodu nadzemního zdiva. Na východě hrana šestiúhelníka koresponduje s východním obrysem velkého kamene z červeného pískovce – část schodu do apsidy (rekonstrukce M. Müller, digitální provedení M. Ďurica, 2009).



Obr. 9. Praha-Malá Strana, rotunda sv. Václava v čp. 2/III. Drobný zlomek skladby ze dvou motivů (1–gryf, 2–lev), jejíž princip se nepodařilo rozšířovat (řešení J. Čiháková, digitální provedení M. Ďurica, 2008).

SUMMARY

Dating and composition of the Vyšehrad type Romanesque floor tiles

Key words — floor tiles – ceramic (terracotta) tiles – Romanesque art – Prague/Vyšehrad – Prague/Malá Strana – pre-Romanesque church – 11th century – pre-Romanesque composition – geometric composition

The theme of this article was given by the need for anchoring the dating of the archeologically discovered and excavated remains of the St. Wenceslas Romanesque rotunda at Malá Strana in Prague. So far the only criterion for dating its origins is a tiny fragment of the floor surviving *in situ* in the north-eastern part of the nave, in front of the step into the apsis (fig. 9). It is composed of embossed hexagonal terracotta tiles of the St. Wenceslas variant of the Vyšehrad type (fig. 1). The find from the year 2004 (described in detail in ČIHÁKOVÁ/MÜLLER 2006) gives the *ante quem* date for the origins of the rotunda. Stating of this date is currently not definite. Chronology of the Vyšehrad tiles type has been unsatisfactorily discussed in a long term by two great scholars, the only ones in this field, A. Merhautová and B. Nechvátal, with mutually significantly different conceptions. A. Merhautová does not specialise in the Vyšehrad tile type itself – she analyses it in the framework of the Ostrov 1. terracotta floor tile type. She connects this group exclusively with the Ostrov monastery production, which according to her opinion, was considered to supply all Bohemian sites with these products (this assumption is already outdated – VAŘILOVÁ 2001). She dates the origins of this production and thus the production of the Vyšehrad tile type to the year 1130. B. Nechvátal views the Vyšehrad tile type as an autonomous phenomenon connected with the period of the duke – king Vratislav II (duke 1061–1085, as king Vratislav I in 1085–1092). Finds of the Vyšehrad tile type in a smooth variant, reduced to smooth triangles at the Prague castle (HRDLIČKA 1997), together with the style of the sphinx (DUFKOVÁ 2001) and of the lettering (NECHVÁTAL 1984) indicate much older dating than the year 1130. The strongest argument against this date are the finds from the St. John the Baptist basilica at the Ostrovian monastery. A square tile from the later 2nd period of the Ostrovian terracotta tiles was found below the wall of the choir, which was built in 1137 or shortly before this date (MERHAUTOVÁ 1988, BRICHÁČEK/MERHAUTOVÁ/RICHTER/SOMMER 2006). If the conception by A. Merhautová is correct, the production of the hexagonal Vyšehrad type tiles and of the later square tiles would be separated by only seven years or less. In that period they would have to produce minimally all the tiles for all the church floors where their evidence has been found so far. Moreover the ideological conception would have to be totally changed with the inception of the square tiles of the 2nd group. If the tile below the choir wall was not directly from the production, but from a destroyed floor (the state is not described), the 1130 dating for the Vyšehrad type tile production is thus demolished. Therefore dating of the Vyšehrad tile type to the end of the 11th century, the period of the king Vratislav I is more acceptable. However one cannot exclude the reuse of well preserved tiles in a newly composed floor at a later time. A criterion in such case could possibly be the furnishing of the floor bedding.

Also the composition of the tiled floor can be an additional argument for an older dating of the Vyšehrad type. So far the largest fragment of a floor tiled with these ceramic tiles survived in the St. Lawrence basilica at Vyšehrad in Prague. Despite the previous opinions we can now state that there was a perfect order in the composition of the tiles. The principle of the composition is a very complicated construction with strict inner orders coming out from circles, their intersections and their gradual linking into planispherically larger units of orders. Circles are modified in this case into hexagons as the shape between circle and square. The composition of the floor is laid from several motif levels (patterns) in a gradual hierarchy. At present the three lowest composition patterns can be defined. The first pattern is the basic composition element of the Vyšehrad tile type, applied also in the St. Wenceslas rotunda floor (fig. 4), which is composed of a combination of one embossed hexagonal tile and six smooth triangles set in the shape of a “Star of David.” In the second pattern each motif is the centre of a circle surrounded by a wreath composed from six embossed tiles with the other three motifs (fig. 5, 6). All motifs are mutually equivalent. In the third composition pattern the motifs are arranged to a hexagon, with the same motif at each apex and in the centre. The length of the hexagon edge is given by the number of five tiles (2x identical motifs at the ends of the edge plus 3x other motifs in between), from which originates the model with four embossed motifs applied in the basilica at Vyšehrad (fig. 7). With such a complicated perception of the floor decoration in the St. Lawrence church it is indisputable that the composition hierarchy continued to higher patterns, surely composed in harmony with the architecture. Interpretation of the iconographic construction will be probably hidden in the highest unit, in its intersection with the groundplan of the church and in the recognition of the apexes and centres of the complete composition. Nevertheless the published floor fragments found *in situ* are so small that they do not enable the differentiation of further levels. Intentional and well thought out harmony between the floor composition and the architectural disposition is apparent from the reconstruction of the basic floor plan in the St. Wenceslas rotunda at Prague Malá Strana (fig. 8). To the contrary from the iconographic composition the laying down of the floor tiles was quite simple working process. The composition regularly repeats a single short sequence of four units in oblique lines and a sequence in the next line with the correct shift; the rule was the same sequence, but in the inverse order on the horizontal lines (fig. 7). We presume that the composition of the floor decorated with the Vyšehrad type tiles was planned by an architect of the European style.

Fig. 1. Prague-Malá Strana, Malostranské Square, rotunda of St. Wenceslas in no. 2/III. Ceramic embossed tiles of the Vyšehrad type in the variant of St. Wenceslas, find *in situ* (photo M. Pavala).

Fig. 2. Prague-Vyšehrad, St. Lawrence basilica. A 1903 drawing of the floor fragment deposited in the Lapidarium of The National Museum (unlike on the photograph there is a difference in the orientation of the square border tiles). Different embossed motifs marked off in yellow (measurement and drawing A. Wiehl; on the left – adopted from Nechvátal 2007; on the right – the groundwork taken from Merhautová 1988).

Fig. 3. The drawing from fig. 2. elaborated planispherically preserving the colours of individual motifs.

Fig. 4. Prague-Malá Strana, Malostranské Square, rotunda of St. Wenceslas in no. 2/III. Composition principal of the **1st pattern** – “David’s star” composed of 1 embossed tile and 6 smooth triangle tiles – the basic composition of the Vyšehrad type floor.

Fig. 5. Prague-Vyšehrad. St. Lawrence basilica. Composition principle of the **2nd pattern** – each embossed tile is surrounded by hexagonal embossed tiles with the other three motifs.

Fig. 6. Prague-Vyšehrad. St. Lawrence basilica. Composition principle of the **2nd pattern** – each embossed tile is a centre of a circle from hexagonal embossed tiles of the other three motifs. The floor is covered by a dense, coherent net of circles to each motif; the nets to individual motifs mutually overlap. The motifs are replaced by numbers: **1** – gryphon, **2** – sphinx, **3** – Nero, **4** – lion.

Fig. 7. Prague-Vyšehrad. St. Lawrence basilica. Composition principle of the **3rd pattern** – **in red** the apexes and the centre of the hexagon composed of a single motif. **In brown** composition done by repetition of a single sequence. Motifs replaced by numbers as in fig. 6.

Fig. 8. Prague-Malá Strana, Malostranské Square, rotunda of St. Wenceslas in no. 2/III. One of the possible reconstructions of the Vyšehrad type floor composition, gained by elaborating the fragment found *in situ*. The key points on the blue cross axis indicate that the composition was a result of a project prepared by a Romanesque master. The green points are the apexes of a hexagon written into the circular outline of the building. The edge at the east corresponds with the eastern outline of a large red sandstone block – part of the step into the apsis.

Fig. 9. Prague-Malá Strana, Malostranské Square, rotunda of St. Wenceslas in no. 2/III. A tiny fragment of the composition with two motifs (**1**- gryphon, **2** – lion), the principle of which could not be decoded.

English by Linda and Patrick Foster

*Příspěvek je výstupem institucionálně financovaného výzkumného záměru **MK 07503233303** „Odborné poznávání, vědecké hodnocení, dokumentování a evidence nemovitého kulturního dědictví, identifikace statků, které mohou být chráněny“, dílčího úkolu **307** „Odborné zpracování a vědecké vyhodnocení záchranných archeologických výzkumů nemovitých kulturních památek a památkových území jako nových pramenů k dějinám území ČR“.*

PhDr. Jarmila ČIHÁKOVÁ
Národní památkový ústav v hl. m. Praze
Na Perštýně 12, 110 00 Praha 1
cihakova@praha.npu.cz