

archæologia
historica

39/2014/1

archæologia historica

39/2014/1

EDITORĪ
ZDENĚK MĚŘÍNSKÝ et PAVEL KOUŘIL

MASARYKOVA UNIVERZITA, FILOZOFICKÁ FAKULTA,
ÚSTAV ARCHEOLOGIE A MUZEOLOGIE
ARCHEOLOGICKÝ ÚSTAV AKADEMIE VĚD ČR, BRNO, v. v. i.
ARCHEOLOGICKÝ ÚSTAV AKADEMIE VĚD ČR, PRAHA, v. v. i.
ARCHEOLOGICKÝ ÚSTAV SLOVENSKEJ AKADEMIE VIED V NITRE
MUZEJNÍ A VLASTIVĚDNÁ SPOLEČNOST V BRNĚ

BRNO 2014

REDAKČNÍ RADA

prof. PhDr. ZDENĚK MĚŘÍNSKÝ, CSc. (*člen výboru MVS a vedoucí ÚAM FF MU, Brno*), předseda
doc. PhDr. PAVEL KOUŘIL, CSc. (*ředitel ARÚ AV ČR Brno, v. v. i.*), místopředseda
prof. PhDr. JAN KLÁPŠTĚ, CSc. (*ředitel ÚPA FF UK a vědecký pracovník ARÚ AV ČR, Praha, v. v. i.*)
prof. PhDr. ALEXANDER RUTTKAY, DrSc. (*vědecký pracovník ARÚ SAV a profesor FF UKF v Nitre*)
doc. PhDr. MICHAL SLIVKA, CSc. (*KA FF UKO v Bratislave*)
prof. PhDr. PETR SOMMER, CSc., DSc. (*ředitel CMS a vědecký pracovník ARÚ AV ČR, Praha, v. v. i.*)
Univ.-Prof. Dr. FALKO DAIM (*generální ředitel RGZM Mainz, SRN*)
prof. dr. hab. JERZY PIEKALSKI (*Instytut archeologii, Wydział Nauk Historycznych i Pedagogicznych, Uniwersytet Wrocławski, Wrocław, Polsko*)

Prošlo recenzním řízením

Všechna práva vyhrazena. Žádná část této publikace nesmí být reprodukována, uchovávána v počítačové paměti či přenášena jakoukoli jinou formou či jakýmkoli elektronickým, mechanickým, fotografickým či jiným záznamovým prostředkem bez předchozího písemného svolení vydavatele.

Za kvalitu obrazových příloh odpovídají autoři.

Na přední straně obálky / Umschlagvorderseite:

Mikrostruktury vzorků keramických kachlů (Hložek, M. – Loskotová, I.: Zdroje keramických surovin brněnské kachlové produkce 15. století).

Mikrostrukturen von Keramikkachelpuben (Hložek, M. – Loskotová, I.: Die Keramikrohstoffquellen der Brünner Kachelproduktion des 15. Jahrhunderts).

HRNČÍŘI VE STŘEDOVĚKÉ PRAZE. VÝSLEDKY VÝZKUMU VÝROBNÍCH ZAŘÍZENÍ Z MALÉ STRANY V KONTEXTU DOSAVADNÍCH POZNATKŮ

JAN HAVRDA – KRISTÝNA MATĚJKOVÁ

Abstrakt: Záchranný výzkum, který proběhl v roce 2012 ve Vlašské ulici na Malé Straně v Praze, přinesl příležitost prozkoumat neznámou hrnčířskou dílnu specializující se na výrobu červeně malované keramiky. Zachycena byla zejména rozměrná hrnčířská pec, v jejíž výplni se nacházel střepový materiál i několik rekonstruovatelných torz nádob. Nalezené zlomky dokládají, že světlá keramika byla vyráběna i v Praze. Přihlédneme-li pak k dalším výrobním zařízením, jež se podařilo již dříve na Malé Straně odhalit, a k dostupným surovinovým zdrojům, je možné uvažovat o specifickém významu tohoto prostoru pro pražské středověké hrnčířství.

Klíčová slova: Praha-Malá Strana – hrnčířská pec – červeně malovaná keramika – chronologie – zdroje surovin – dílny – vrcholný středověk.

Potters in Medieval Prague. Results of Research into Production Equipment from Malá Strana in the Context of Existing Information

Abstract: Rescue research carried out in Vlašská Street in Malá Strana, Prague in 2012 provided an opportunity to investigate a previously unknown pottery workshop specializing in the manufacture of red-painted pottery. A large kiln unearthed on the site contained clay material as well as several body fragments that proved suitable for reconstruction. The fragments confirm that light pottery was also produced in Prague. Taking into account further production equipment uncovered in Malá Strana before and available material sources, it appears that the site might have had a specific importance for Prague pottery in the Middle Ages.

Key words: Prague-Malá Strana – kiln – red-painted pottery – chronology – sources of raw materials – workshops – high Middle Ages.

Úvod

Příležitost prozkoumat neznámou hrnčířskou dílnu přinesl záchranný výzkum, který proběhl v roce 2012 na dvoře a na zahradě domu čp. 355/III ve Vlašské ulici na Malé Straně v Praze (obr. 1). Nálezová situace, ač narušená mladšími antropogenními aktivitami poskytla cenné informace o konstrukci vypalovacího zařízení i o zboží, které zde bylo vyráběno. Jelikož jsou podobné objekty vrcholně středověkého stáří v pražském prostředí doposud vzácné, představuje zde prezentovaný výzkum významný příspěvek k poznání zdejšího středověkého hrnčířství.

Hrnčířská dílna ve Vlašské ulici

V rámci akce vyvolané úpravami zahrady byly hloubeny liniové výkopy pro novou kanalizaci, jejichž součástí byla i revizní šachta. Parcela domu čp. 355/III se nalézá v jihozápadní části Malé Strany, na okraji zastavěné plochy.¹ Situována je na úpatí severního petfínského svahu, na pozemcích patřících do počátku

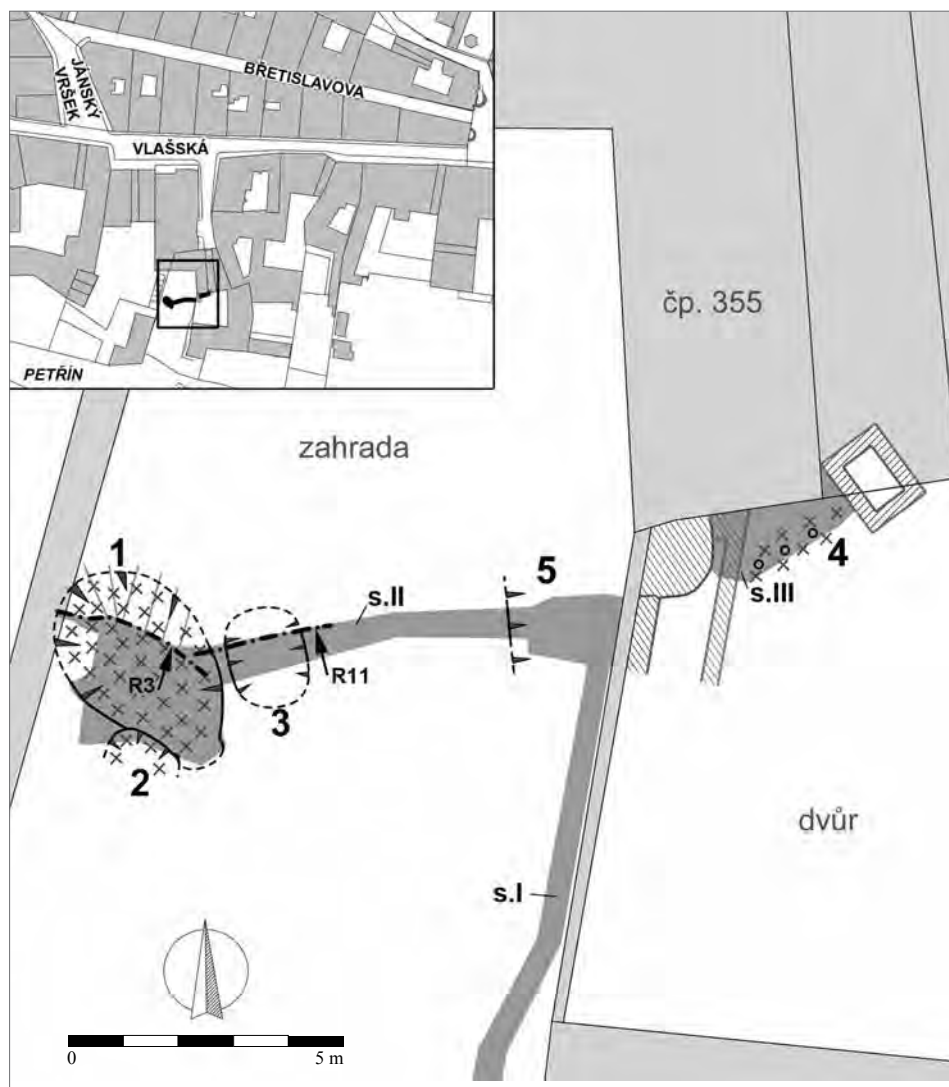


Obr. 1. Pražská historická města s vyznačeným místem výzkumu ve Vlašské ulici čp. 355/III na Malé Straně. Kresba J. Hlavatý.

Abb. 1. Historische Stadt Prag mit Grabungssituationen in der Vlašská-Str. Nr. 355/III auf der Kleinseite. Zeichnung J. Hlavatý.

1 Dům čp. 355/III je v písemných pramenech zmíněn poprvé až k roku 1580. Při stavebně historickém průzkumu nebyly v jeho hmotě rozpoznány žádné středověké konstrukce (Libal–Charvátová–Pelcbauer 1967, 20).

15. století strahovskému klášteru (obr. 2). V horní (jižní) části parcely se nalézaly pouze novověké navážky. Souvrství navážkového charakteru mocné 140 cm jsme zachytili i v severní polovině zahrady. Jeho spodní partii bylo možné datovat do 16.–17. století, svrchní vrstvy pak do 18.–19. století. Novověké navážky překryly raně a vrcholně středověkou část nadloží (obr. 3). Kromě sídlištních vrstev a zahluobených objektů zde byla odkryta i pyrotechnologická zařízení.

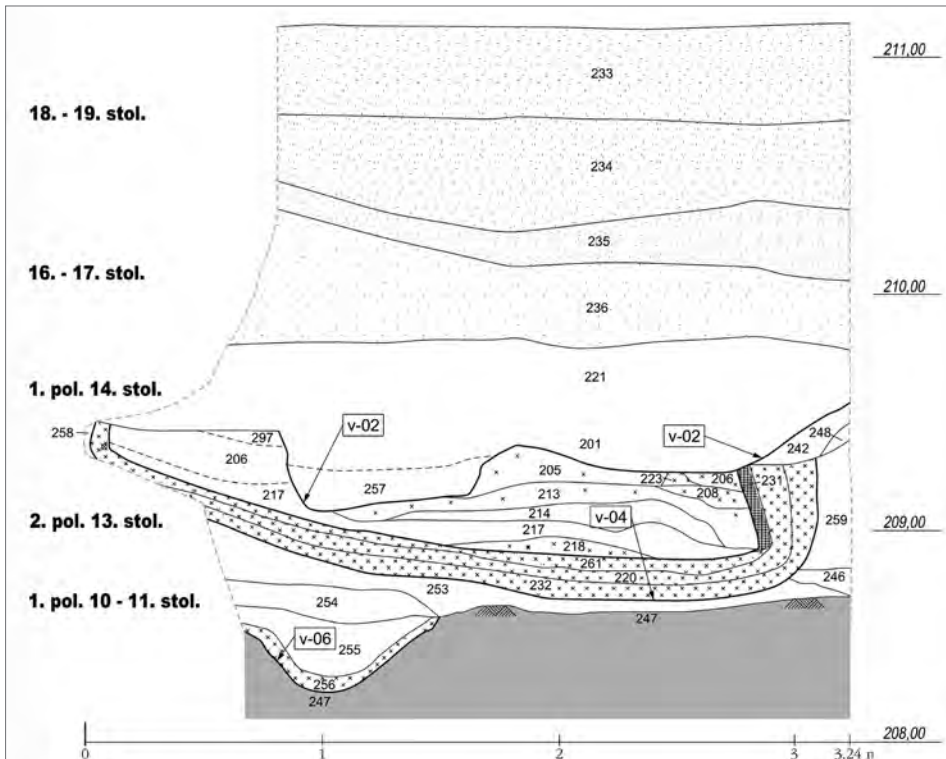


Obr. 2. Praha – Malá Strana, Vlašská ul. čp. 355/III. Sídlištní / výrobní horizont 2. poloviny 13. až počátku 14. století. 1 – hrnčířská pec (v-04); 2 – torzo mladší pece (v-03); 3 – deponie hrnčířské hlíny; 4 – pec (?), jejíž dno bylo ověřeno geologickými vrty (vyznačeny kolečky); 5 – stěna zahluobeného objektu neznámé funkce; šedě – archeologické sondy, čerchovaně – vybrané řezy (R3 a R11). Vlevo nahoře – výřez z katastrální mapy s vyznačením místa výzkumu na zahradě domu čp. 355/III. Kresba J. Hlavatý.

Abb. 2. Prag 1 – Kleinseite, Vlašská-Str. Nr. 355/III. Siedlungs- / Produktionshorizont 2. Mitte 13. – Anfang 14. Jhd. 1 – Töpferofen (v-04); 2 – Torso eines jüngeren Ofens (v-03); 3 – Töpferlehmdeponie; 4 – Ofen (?), dessen Boden durch geologische Bohrungen überprüft wurde (mit Kreisen gekennzeichnet); 5 – Wand eines eingetieften Objektes von unbekannter Funktion, grau – archäologische Sondengrubungen, strichpunktiert – ausgewählte Schnitte (R3 und R11). Links oben – Ausschnitt aus der Katasterkarte mit gekennzeichneten Grabungsstellen im Garten von Haus Nr. 355/III. Zeichnung J. Hlavatý.

Nejstarší, pouze 15 cm mocný nadložní horizont byl reprezentován třemi zahluobenými jámami s vypálenými dny i stěnami. Minimální velikost nalezených relikvů oválných či kruhových objektů činila 80 až 110 cm. Tyto pyrotechnologické objekty interpretujeme jako zařízení související se železářskou výrobou v pražském podhradí. Vedle výrobních zařízení bylo nalezeno též několik sloupových a kůlových jamek, které dokládají existenci nadzemních dřevěných staveb. Z tohoto nejstaršího horizontu pochází keramika s kalichovitými okraji a jejich deriváty, datovaná do 10. až 11. století. Raně středověká partie nadloží byla překryta až 60 cm mocnou hlinitou polohou s keramickými zlomky nádob s červeným malováním zařaditelnými do druhé poloviny 13. století. Určit jednoznačně genezi této vrstvy nelze. Uvažovat můžeme o vrstvě sídlištní, vyloučit však nemůžeme ani její přirozený původ. Pak by bylo možné ji označit za antropogenně postižený svahový sediment. Do zmíněné vrstvy byly zahloubeny výrobní objekty, které spojujeme s existencí neznámé vrcholně středověké hrnčířské dílny. Její nejvýznamnější komponentou byla velká pec na výrobu červeně malované keramiky (dále ČMK). Protože archeologická sonda (výkop pro kanalizační šachtu) byla menší než objevený objekt, použili jsme k ověření jeho půdorysu (kromě jednoho dílčího rozšíření západní stěny) sérii horizontálně zařázených geologických sondovacích vrtáků (Havrdá–Matějková 2014; v tisku).

Pec (v-04) zanikla jednorázově – byla odstraněna svrchní polovina konstrukce klenby, vypalovací prostor byl vyplněn střepovým materiálem (nešlo tedy o zbytek vsázky v intaktní pozici), hlínou a mazanicí ze stěn a klenby pece. Zasypaný objekt byl překryt vrstvou hlíny s keramikou první poloviny 14. století, čímž byl terén v místě pece zarovnan a zvýšen o 50 cm (obr. 3: vrstva 221).

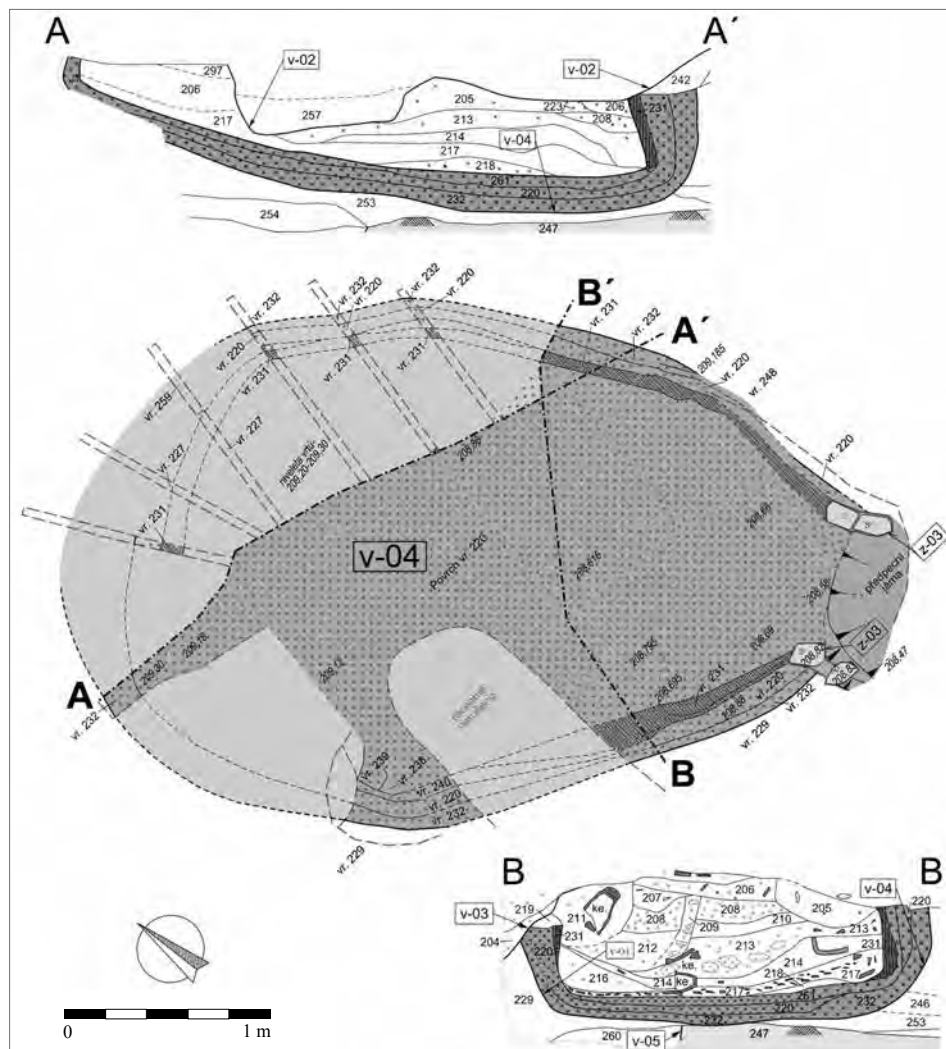


Obr. 3. Praha 1 – Malá Strana, Vlašská ul. čp. 355/III. Řez R3 dokumentovaný na severní stěně sondy SII. Hrnčířská pec (v-04) narušila raně středověký horizont s pyrotechnologickým železářským (?) objektem (v-06) zahloubeným do podloží (šedě). Kresba J. Hlavatý.

Abb. 3. Prag 1 – Kleinseite, Vlašská-Str. Nr. 355/III. An der Nordwand der Sondagengrabung SII dokumentierter Schnitt R3. Ein Töpferofen (v-04) störte den frühmittelalterlichen Horizont mit einem in den Unterboden (grau) eingetieften pyrotechnologischen Objekt (v-06) zur Eisenverhüttung (?). Zeichnung J. Hlavatý.

Popis vypalovacího zařízení (pec, objekt v-04)

Průběh odkrytých stěn i rekonstrukce jejich částí mimo plochu sondy naznačují, že samo výrobní zařízení, respektive jeho vypalovací část, mělo přibližně hruškovitý půdorys (obr. 4). Jeho délka dosahuje 350–370 cm a maximální šířka 260 cm. Pec byla zapuštěna do svažitého terénu, přičemž míra zapuštění dosahovala minimálně 50 cm. Příkládací otvor, situovaný na nejkratší straně, byl orientován k jihovýchodu. Jeho šířka činila 43 až 55 cm. Otvor byl zpevněn smíšenou konstrukcí. Po obou stranách ústí objektu se nacházely relikty vyzdívky z rozměrných kamenů (diabas, opuka) a cihel formátu 8 × 13 × min. 15 cm. Coby pojivo zdiva se uplatnila jílovitá hlína, při provozu pece dodatečně vypálená, stejně jako použité kameny. Zděná konstrukce umístěná v blízkosti topeniště sloužila zpravidla ke zpevnění více namáhané části pece (Volf 2006, 48).

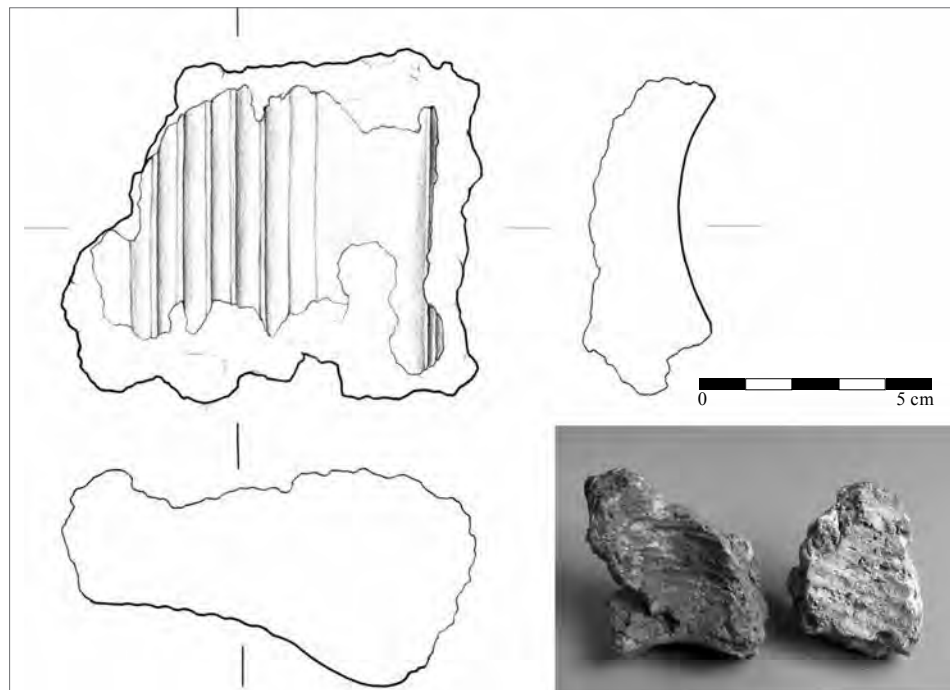


Obr. 4. Praha 1 – Malá Strana, Vlašská ul. čp. 355/III. Hrnčířská pec (v-04), půdorys a řezy. Tvar objektu rekonstruován s využitím horizontálních vrtů. Kresba J. Hlavatý.

Abb. 4. Prag 1 – Kleinseite, Vlašská-Str. 355/III. Töpferofen (v-04), Grundriss und Schnitte. Die Objektform wurde unter Heranziehung horizontaler Bohrungen rekonstruiert. Zeichnung J. Hlavatý.

Ke konstrukci pece lze dále uvést, že stěny (dochované do výšky 30 cm, místy až 80 cm) a kupole byly tvořeny hlinou. Ve výplni objektu bylo nalezeno několik úlomků vypálené hlíny s otisky, které naznačují, že ke zpevnění hliněné klenby bylo použito dřevěných prutů. Stopy po prutech se však nenacházely ve spodních partiích dochovaných stěn pece. Vyzdvížené mazanivcové bloky ze stěn pece jsou vypálené do oranžových až cihlově červených tónů, vnitřní strana je spečená žárem došeda až dočerna. Hmotnost mazanice získané během výzkumu ve spodní výplni pece dosáhla téměř 25 kg. Je však nutno poznamenat, že vzhledem k malé ploše sondy bylo možné prozkoumat pouze asi třetinu dochovaného objemu výplně pece.

Jiné konstrukční prvky stěn zjištěny nebyly. Zajímavá je přítomnost hliněných hrudek, které se od mazanice liší, ačkoliv někdy jsou s ní promíšené. Materiál je více soudržný a dosahuje zpravidla bělavých až krémově žlutých tónů. Podobnost hmoty se střepovým keramickým materiálem naznačuje, že jde o vypálenou hrnčířskou hmotu.



Obr. 5. Praha 1 – Malá Strana. Mazanice z objektu v-04. Detail otisků nádob sloužících patrně jako součást konstrukce pece. Kresba V. Čermák, foto Fr. Malý, graf. úprava S. Babušková.

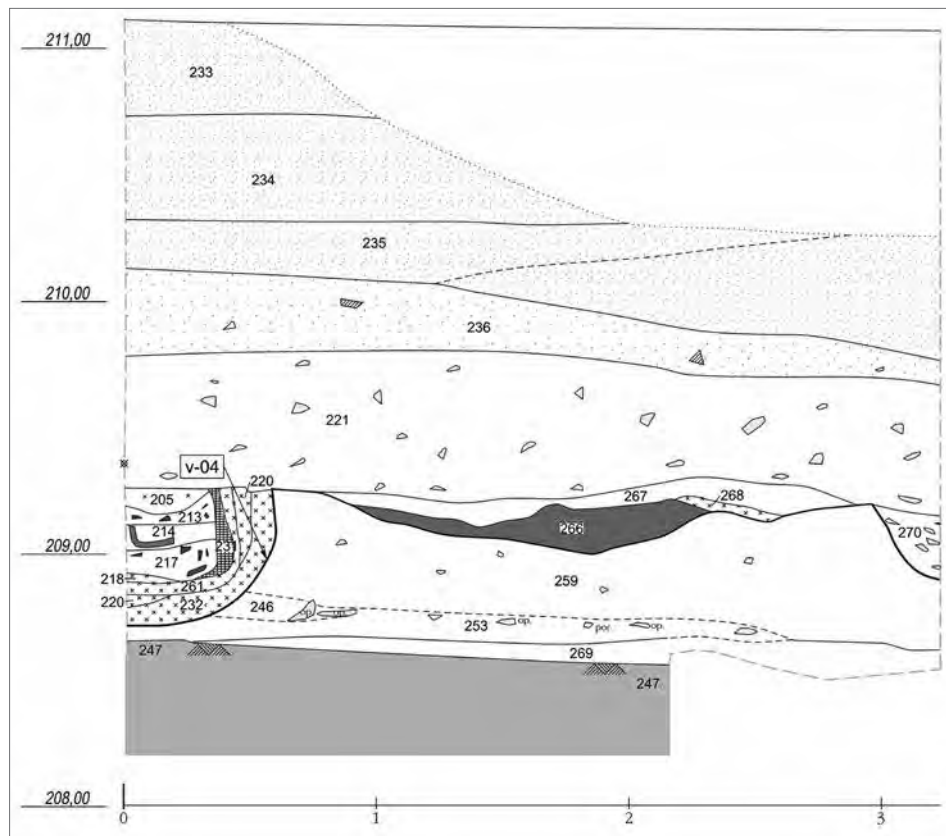
Abb. 5. Prag 1 – Kleinsite. Lehmewurf aus Objekt v-04. Detail des Abdrucks eines Gefäßes, dass offenbar als Konstruktionsbestandteil eines Ofens diente. Zeichnung V. Čermák, Foto Fr. Malý, graphische Bearbeitung S. Babušková.

Co se týká prostorového členění vnitřku pece, zdá se, že představuje jednodílné zařízení. Úroveň podlahy pece se směrem od ústí zvyšovala, výškový rozdíl mezi ústím a zadní částí pece dosahoval až 70 cm. Oddělení vypalovací komory od topeniště pece, charakterizující typ dvouprostorový, resp. dvoukomorový (Volf 2006, 46), nebylo v dočervena vypálené podlaže nikde patrné. Jediným náznakem uvažovaného předělu by mohly být zmiňované fragmenty hrnčířské hmoty a mazanice, jejichž profil kopíruje tvary nádob (obr. 5). Původně jsme uvažovali o existenci vnitřních konstrukcí v interiéru pece (např. o reliktech sloupků oddělujících topeniště od vypalovací komory).² Tato pracovní hypotéza se však při porovnání s analogickými zařízeními ukázala jako málo pravděpodobná. Mnohem spíše jde o pozůstatky klenby pece (názorně

2 Tento způsob členění je doložen např. u vrcholně středověkých pecí z Coppengrave (Dolní Sasko) nebo Granzina (Meklenbursko-Přední Pomofansko; Weiser 2003, 54–55, 82–84). Šlo o relativně mobilní způsob přepažení, po němž nemusely zůstat patrné stopy na dně objektu (Heege 2007, 99, Abb. 167).

např. Heege 2007, Abb. 79; u nás doloženo např. v Bakově nad Jizerou – Hrdlička 1967 nebo České Lípě – Gabriel 1979).

Z technologického hlediska je možno malostranské výrobní zařízení charakterizovat jako jednokomorovou ležatou pec s diagonálním vedením plamene (Heege 2007, 15–18). Velké rozměry zkoumané pece nejsou v českém prostředí výjimkou. Podobně velká jednokomorová vypalovací zařízení byla dokumentována v České Lípě, kde jsou datována do druhé poloviny 13. století (pece 1/1, 3/1, 1/2 – Gabriel 1979, 257). V dané lokalitě představují nový typ pecí určených k výpalu světlé červeně malované keramiky, mají hruškovitý půdorys a mírně zahloubené topeniště (Varadzin 2010, 66).



Obr. 6. Praha 1 – Malá Strana. Řez R11 v sondě II. Západně od pece v-04 byla odkryta mělká jáma (deponie hrnčířské suroviny) vyplněná jílovitou hlinou (vrstva 266 – tmavě šedě). Kresba J. Hlavatý.

Abb. 6. Prag 1 – Kleinseite. Schnitt R11 in Sondagrabung II. Westlich von Ofen v-04 wurde eine flache Grube freigelegt (Töpferrohstoffdeponie), die mit tonartigem Lehm verfüllt war (Schicht 266 – dunkelgrau). Zeichnung J. Hlavatý.

Kromě popsané velké pece byly při výzkumu ve Vlašské ulici nalezeny reliktů dalších dvou výrobních objektů. Jižní stěna velké pece (v-04) byla narušena mladším zahloubeným objektem (v-03), z něhož mohla být dokumentována pouze jeho severní část o ploše 140 × 40 cm (obr. 2:2). Hloubka tohoto objektu činila minimálně 40 cm. Jeho dno tvořila dočervena propálená hlína. Vypálení dosahovalo místy mocnosti až 13 cm. Stěny objektu vypáleny nebyly. Objekt byl vyplněn vrstvami podobné textury, jakou měl materiál, který se nalézal ve výplni pece (v-04), a lze jej snad interpretovat jako torzo druhého, mladšího výrobního zařízení, patrně rovněž pece na výrobu keramiky. Superpozice dvou výrobních zařízení svědčí o intenzivnější a snad i dlouhodobější řemeslnické činnosti na zkoumané parcele. Deset metrů východně od

velké pece (v-04) se nalézalo třetí velké výrobního zařízení. Jeden jeho rozměr dosahoval minimálně ke dvěma metrům (obr. 2:4). Pro malou hloubku sondy však bylo možné prozkoumat pouze svrchní partii jeho výplně a geologickými vrtáky ověřit i míru zahloubení (40 až 60 cm) a mocnost jeho vypáleného dna, která činila 12 až 20 cm. V zásypu objektu, tvořeném převážně kusy červené vypálené hlíny, byly nalezeny fragmenty světlé červeně malované keramiky. Tento pouze částečně odhalený pyrotechnologický objekt lze snad také spojit s činností vrcholně středověkých hrnčičů na parcele domu.

Východně od velké pece (v-04) se dále nalézaly přinejmenším dva větší vrcholně středověké zahloubené objekty. Jeden s kolmou stěnou vysokou minimálně 50 cm (obr. 2:5), druhý vyba-vený plentou z lomové opuky. Jelikož byly zachyceny pouze na kolmých profilech, nemůžeme o nich říci nic bližšího. Na základě nálezů keramiky je datujeme do druhé poloviny 13. až první poloviny 14. století.

Deponie hrnčičské hlíny

Ve vzdálenosti 20–70 cm východně od velké pece (v-04) se nacházel velmi mělký výkop, hluboký 20 cm (obr. 6), pouze s jedním měřitelným rozměrem, a to 150 cm (obr. 2:3). Jeho stratigrafická pozice naznačuje současnost s blízkou pecí. Objekt byl vyplněn homogenní vrstvou tmavě šedého zahliněného jílu až jílovité hlíny, v níž se vzácně nalézaly drobné hrudky vypálené hlíny, ojediněle též i zrnka opuky a pískovce. Je velmi pravděpodobné, že tento materiál sloužil jako základní surovina při výrobě keramického těsta a mělká jáma je pozůstatkem jeho deponie (podobně např. Richter 1993, 154). Zdroj tohoto jílu je bezpochyby nutno hledat v oblasti Petřina či Strahova.³

Charakteristika keramického souboru

Největší soubor zlomků byl získán z prostoru označeného během výzkumu za spodní výplň pece. Jelikož se obsah těchto vrstev zdál být homogenní, byly zlomky sjednoceny pod jedním číslem sáčku (sáček č. 12) v celkovém počtu 4 358 kusů (z toho 57 ks náleží technické keramice a 2 kusy keramické plastice). Z nich se podařilo shledat pouze necelých 8 % zlomků (344 ks).

V průběhu zpracování se ukázalo, že se ve výplni nacházela i keramika odlišného charakteru, stejně jako nádoby, které prošly kuchyňským provozem. Přímo nad spodní výplní se přitom nachází zborcená klenba pece. Za těchto okolností tedy nelze vyloučit situaci, kdy již narušená, ale ještě ne zcela destruovaná pec mohla zůstat po nějakou dobu otevřená a posloužila k odkládání odpadu nebo zmetků z okolních výrobních zařízení (Heege 2007, 31; Richter 1993, 150). Z výše uvedených důvodů proto nelze s výplní pece zacházet jako s dochovanou vsázkou. Svědčí pro to i charakter zlomků ve spodních uloženíích, které budí spíše dojem kumulace střepů než destruované vsázky.

Keramická hmota ČMK

Materiál keramických fragmentů by bylo možné rozdělit do několika tříd. Na první pohled patrně odlišnosti však lze ve velké míře přičíst rozdílné intenzitě výpalu. Zlomky, které neprošly velkým žářem, dosahují bělavých tónů a jejich povrch se snadno omílá. Naopak zlomky vystavené vyšším teplotám (přímé působení ohně?) se vyznačují výraznou tvrdostí a slinutím, barva se pohybuje od výrazně oranžové přes cihlovou až po šedavou u přepálených (srov. Žeglitz–Zavřel 1990, 111). Tyto fragmenty nabývají až protokameninového charakteru (srov. Draganová 1978, 22–24; Hentsch 2010, 15). Celkově se však zdá, že původní keramická surovina byla u ČMK spíše jednotná. Toto makroskopické pozorování by však bylo třeba potvrdit minimálně pomocí mikropetrografického rozboru výbrusů.

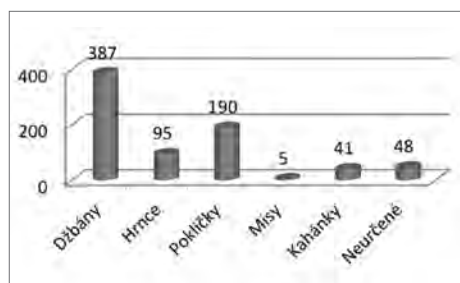
³ Za odbornou konzultaci děkujeme Janu Zavřelovi.

Tvarové zastoupení ČMK

Převažujícím typem nádob, které byly v tomto zařízení vyráběny, byl džbán. Ukazuje na to jak jeho zastoupení mezi rekonstruovanými tvary, tak mezi okraji (50 % okrajů; tab. 1, 2; graf 1, 2; obr. 7:6–11). Je pochopitelné, že ve druhém případě může být četnost ovlivněna různou mírou fragmentarizace nebo subjektivitoy.⁴ Okraje džbánů byly nejčastěji formovány do tvaru nízkého plasticky členěného okruží (obr. 7:6–10, 26–27), jen vzácně bylo zaznamenáno protáhlé nálevkovité hrdlo (obr. 7:11). Výraznější četnost vykazují také zvonovité pokličky a kahánky (obr. 13:c, 14:b). Oproti tomu hrnce, věvodící co do počtu keramickým souborům z městských souvrství, jsou zde zastoupeny nevýrazně. Jejich okrajové profilace představují typy nahoru protažené, rozevřené s vnějším zaoblením a okruží (obr. 7:12–19). Téměř minimálně se objevují poháry (obr. 13:b) a mísy (obr. 7:20, 22), přičemž u prvně jmenovaných mohlo dojít ke zkresení, když byly jejich okraje přiřazeny k hrncům, resp. džbánům. Část zkoumaných okrajů nebyla zařazena k žádnému tvaru. Stejně tak se nepodařilo zjistit tvar nádob, k nimž náležely dvě odlomené nožky.⁵ V neposlední řadě lze zmínit blíže nespecifikované miniaturní nádobky, dochované už bohužel jen torzovitě.

Okraje ČMK		%
Džbány	387	50,5
Hrnce	95	12,4
Pokličky	190	24,8
Mísy	5	0,6
Kahánky	41	5,4
Neurčené	48	6,3
Celkem	766	100

Tab. 1. Praha 1 – Malá Strana. Procentuální zastoupení jednotlivých typů okrajů, které se vážou na konkrétní tvary nádob. Tab. 1. Prag 1 – Kleinsite. Prozentuales Vorkommen der einzelnen, sich auf konkrete Gefäßformen beziehende Rändertypen.

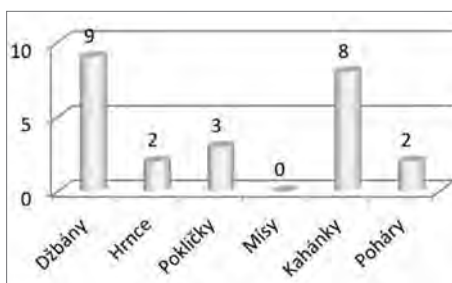


Graf 1. Praha 1 – Malá Strana. Početní zastoupení jednotlivých typů okrajů, které se vážou na konkrétní tvary nádob. Graf 1. Prag 1 – Kleinsite. Zahlenmäßiges Vorkommen der einzelnen, sich auf konkrete Gefäßformen beziehende Rändertypen.

Celé nádoby a torza ČMK		%
Džbány	9	37,5
Hrnce	2	8,3
Pokličky	3	12,5
Mísy	0	0
Kahánky	8	33,3
Poháry	2	8,3
Celkem	24	100

Tab. 2. Praha 1 – Malá Strana. Procentuální zastoupení jednotlivých tvarových skupin nádob získaných z výplně hrnčířské pece (objekt v-04).

Tab. 2. Prag 1 – Kleinsite. Prozentuales Vorkommen der einzelnen Formengruppen der aus der Verfüllung eines Töpferofens (Objekt v-04) stammenden Gefäße.



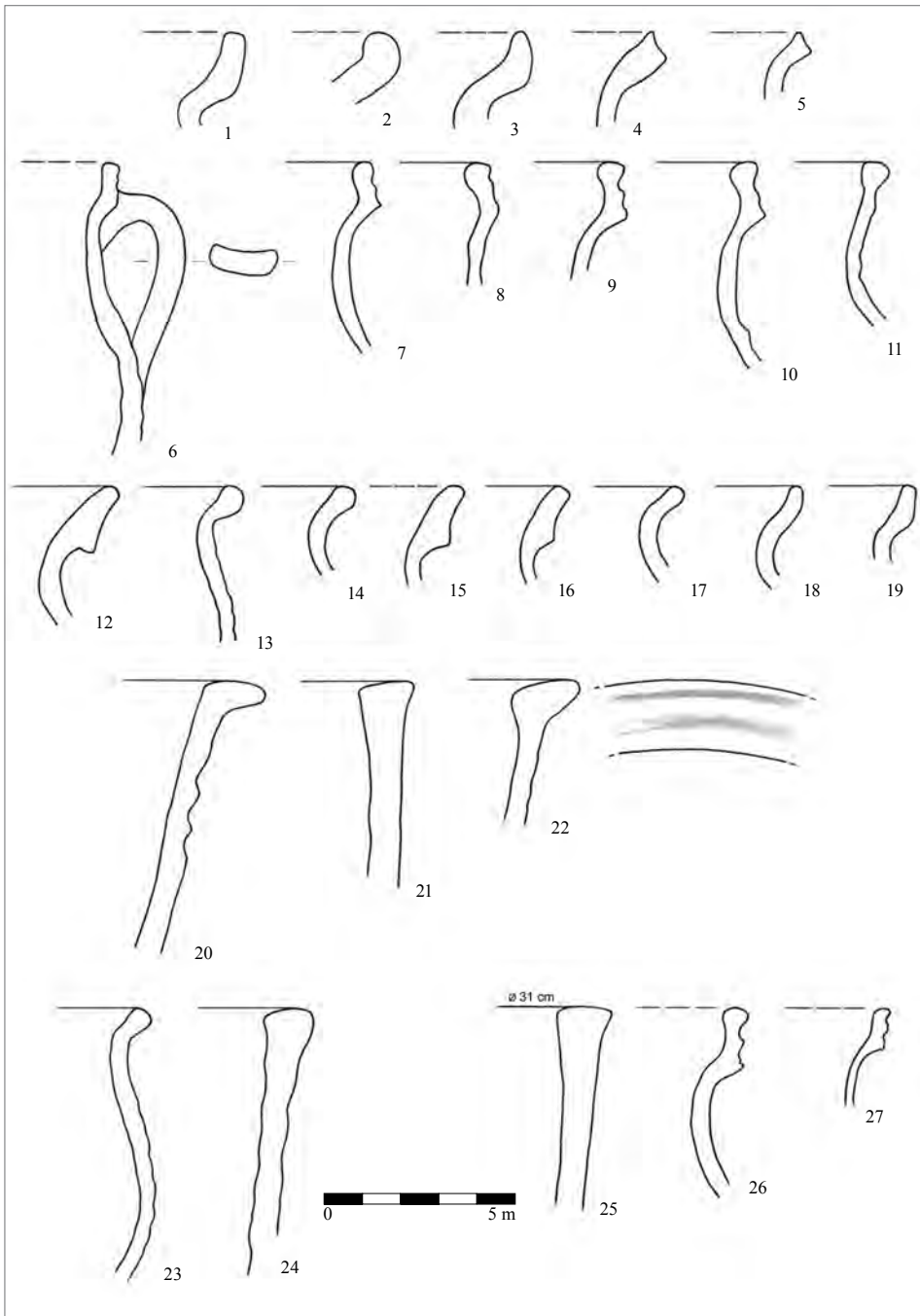
Graf 2. Praha 1 – Malá Strana. Početní zastoupení jednotlivých tvarů z výplně hrnčířské pece (objekt v-04).

Graf 2. Prag 1 – Kleinsite. Zahlenmäßiges Vorkommen der einzelnen, aus der Verfüllung eines Töpferofens (Objekt v-04) stammenden Formen.

Z kamnových kachlů byly zaznamenány typy nádobkové se čtvercovým ústím vyšší varianty (ca 11,5 × 12 cm a výška 14,5 cm u měřitelného jedince; obr. 8:b). Keramická hmota je stejná jako v případě ČMK, dno nese znaky podsýpky. Vnější plášť je členěn vývalkovitou šroubovicí a rohy jsou u některých exemplářů mírně smáčkuté. Specifickou funkci zřejmě zastával

4 Pro jednoznačné rozlišení mezi hrncem a džbánem je v některých případech potřeba mít z velké části kompletní jedince. Přiřazování okrajů samých k jednotlivým tvarům je totiž často vázáno na dosavadní zkušenosti badatele. Nelze patrně vyloučit ani význam regionálních odlišností.

5 Možnost, že by šlo o rukojeti nebo držadla, byla zavržena. Délka obou předmětů se totiž pohybuje kolem 3 cm.



Obr. 7. Praha 1 – Malá Strana, Vlašská ul. čp. 355/III. Kresbná dokumentace okrajové profilace nádob z výplně hrnčířské pece (objekt v-04). Kresba V. Čermák.

Abb. 7. Prag 1 – Kleinseite, Vlašská-Str. 355/III. Zeichendokumentation der Profilierung der Gefäßbränder aus der Verfüllung eines Töpferofens (Objekt v-04). Zeichnung V. Čermák.

válcovitý keramický fragment, jehož vnější povrch je pokryt nekompaktní natavenou glazurnatou vrstvičkou (průměr zhruba 12 cm, tloušťka stěny 1 cm, dochovaná délka 17,5 cm; obr. 8:a). Jeho vnitřní stěna nebyla očazena. Analogický, ale kompletní předmět zakončený okrajem na jedné a dnem na druhé straně určil F. Gabriel coby nádobkový kachel,⁶ podobně interpretován je i jinde (pro mladší období např. Frascoli 1997, Abb. 118). Nelze však vyloučit i odlišnou interpretaci nálezů. V úvahu by kromě technického zařízení připadala i možnost, že předmět představuje fragment stavební keramiky, např. ozdobného střešního nástavce. Materiál je podobný jako u světlých keramických nádob zdobených červeným malováním.



Obr. 8. Praha 1 – Malá Strana. a – válcovitý keramický fragment se stopami glazury na vnějším povrchu; b – nádobkový kachel se čtvercovým ústím vyšší varianty. Foto Fr. Malý.

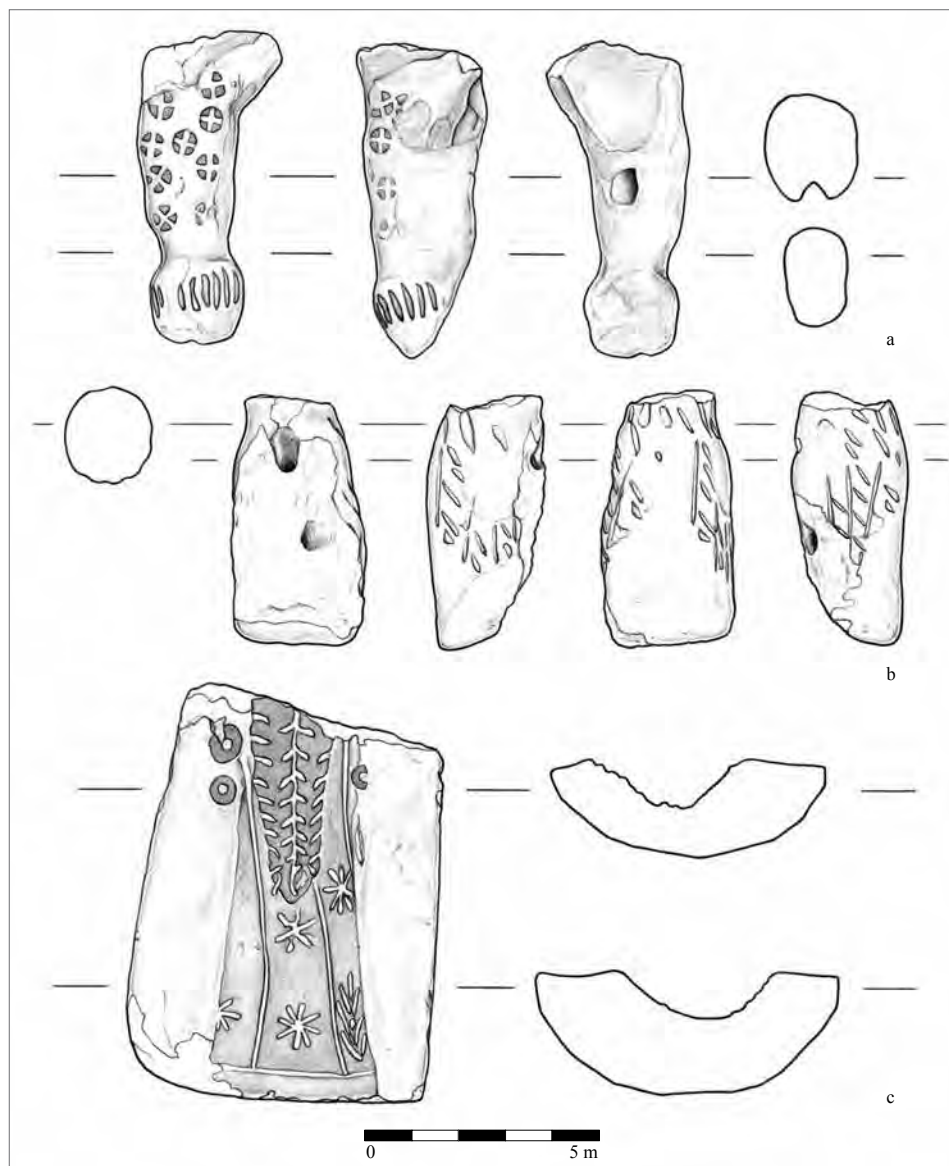
Abb. 8. Prag 1 – Kleinsite. a – zylinderförmiges Keramikfragment mit Glasurspuren auf der Außenoberfläche; b – Topfkachel mit quadratischer Mündung der höheren Variante. Foto Fr. Malý.

Za pozornost stojí i „keramická plastika“, resp. dva válečkovité předměty (obr. 9:a, b) blíže nezjištěného určení. Na vnějším povrchu nesou stopy výzdoby (rytí, kolek) a nerovnoměrně rozmístěné drobné otvory – vpichy. Podle charakteru těchto předmětů se zdá, že buď jde o nepodařené, nebo zkušební kusy. V souvislosti s tím lze zmínit relikt keramického kadlubu s prvky výzdoby (stylizovaný rostlinný motiv; obr. 9:c), který se však nacházel v objektu označeném jako mladší pec (v-03). Původní tvar formovaného předmětu zatím zůstává neidentifikovatelný.

Metrické údaje ČMK

Průměr okraje se pohyboval nejčastěji v rozmezí 9–12 cm, výjimkou nebyly ani nádoby s menším (8 cm u malých džbánek, případně snad i pohárů?) nebo větším (24 cm u mís) ústím. Průměr dna zahrnoval interval 6–14 cm. V porovnání s okrajem byl v návaznosti na tvar nádoby poměrně stabilní. To mohlo být způsobeno deformací některých nádob vlivem horka, kdy se zkroutil jejich okraj, zatímco dno zůstalo rovné (obr. 15). Výjimku tvořila dvě torza miniaturních nádobek, u nichž byl změněn průměr dna o velikosti 3 cm. Nejvíce zastoupené džbány představovaly spíše menší typy stolního nádobí, přizpůsobující se individuální chuti uživatelů (Klápště 1998, Abb. 1:13–15). Objemnější kusy byly zjištěny jen ojediněle a lišily se okrajovou profilací (obr. 10:a).

6 František Gabriel – Červeně malovaný poklad, výstava v Regionálním muzeu v Teplicích v r. 2013.



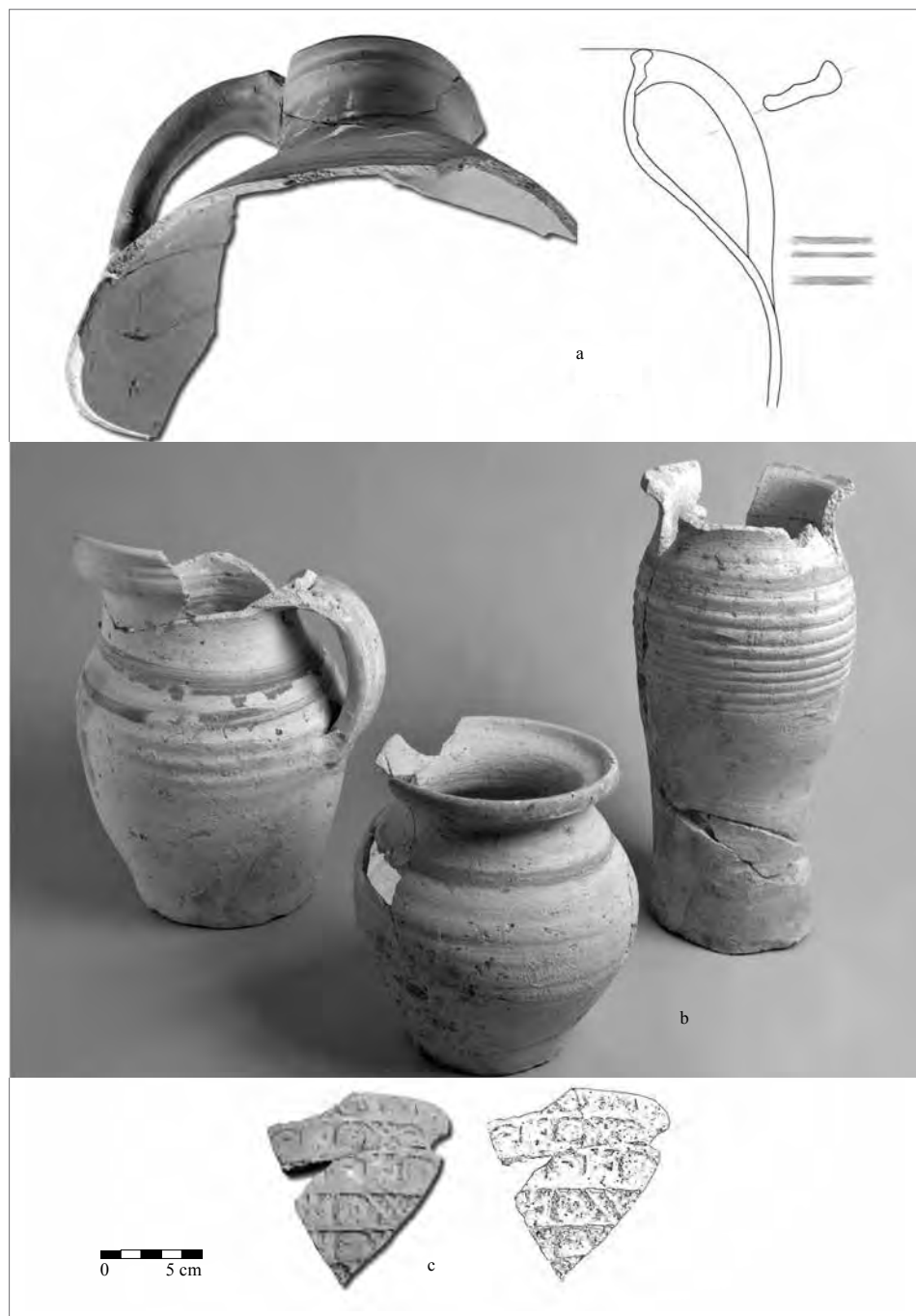
Obr. 9. Praha 1 – Malá Strana. Keramická plastika. a, b – dva válečkovité předměty blíže nezjištěného určení; c – relikt keramického kadlubu s prvky výzdoby. Kresba V. Čermák, graf. úprava S. Babušková.

Abb. 9. Prag 1 – Kleinsseite. Keramikplastik. a, b – zwei walzenförmige Gegenstände von nicht näher festgestellter Bestimmung; c – Relikt einer Keramikgussform mit Zierelementen. Zeichnung V. Čermák, graphische Bearbeitung S. Babušková.

Výroba ČMK

V souboru bylo možné vysledovat některé produkční stopy související s výrobními postupy. Nejvíce patrné byly na dnech a stěnách nádob. Pokličky, kahánky a miniaturní nádoby byly odstraňovány z hrnčířského kruhu za pomoci struny, přičemž dno tvoří se stěnou jednodílnou část. Zbylé keramické tvary byly modelovány na podsýpce hrubšího (písčitého; srov. Richter 1982, 97) charakteru.⁷ U den menšího průměru (poháry, menší džbánky nebo hrnce) je vespod podél

⁷ Značky na dnech se ve zkoumaném souboru neobjevují.



Obr. 10. Praha 1 – Malá Strana. a – torzo objemného džbánu s červenou malbou; b – ukázka nádob s červenou malbou a vývalkovitou šroubovicí v horní polovině výdutí; c – ojedinělý fragment s radélkovou výzdobou. Kresba V. Čermák, foto Fr. Malý.
Abb. 10. Prag 1 – Kleinseite. a – Torso eines großvolumigen Kruges mit roter Bemalung; b – Beispiele für Gefäße mit roter Bemalung und wulstartiger Spirale in der oberen Bauchhälfte; c – unikates Fragment mit Rädchenverzierung. Zeichnung V. Čermák, Foto Fr. Malý.

jejich obvodu patrná průběžná brázda. Ta může signalizovat vsazené dno nebo dodatečně vytvoření dna ze síly stěny točeného polotovaru (Orna a kol. 2011, 71–72).⁸ Stěny nádob jsou spíše pravidelné, mírné nerovnosti se objevují obvykle při dně a při hrdle. Rozhodnout, jaká byla technika výroby, ale není snadné. Pro (oproti raně středověké produkci) pokročilejší techniku výroby svědčí přítomnost vývalkovité šroubovice spojovaná s technologicky vyspělejší keramikou druhé poloviny 13. století (Draganová 1978, 26). Užití rychlotočivého kruhu by mohla naznačovat přítomnost rotačních žlábků uvnitř nádoby (srov. např. Pavlů 1971, 39). Na podhrdlí některých jedinců se však objevují drobné hrbolky a prolákliny, s jakými se můžeme setkat u keramiky lepené z jednotlivých válečků, resp. pásků hlíny. Dokládají, že k vytvoření okraje byl použit samostatný váleček, resp. pásek. Výše uvedené znaky vypovídají tedy spíše pro tzv. vyspělejší techniku (profilující nebo formující) obtáčení (Richter 1982, 99; Rzeznik 1995, tab. 10). Stejně jako na jiných lokalitách lze o kompletním vytáčení určitěji uvažovat v případě miniaturních nádobek (např. Richter 1963, 212; 1982, 100). Fragменты výdutí nesou v některých případech na vnějším povrchu drobné řady rovnoběžných rýžek svědčících o úpravě prostřednictvím dřevěného předmětu (viz také Pavlů 1971, 39).

Na lomu střepu je barva u světle pálených jedinců víceméně jednotná, dokládající kvalitní výpal. Jak už bylo uvedeno, keramická hmota dosahovala (pravděpodobně s ohledem na jeho intenzitu) různých barevných odstínů od světlých bělavých, oranžových až po cihlově červené. Uvažované chronologické kritérium, jaké uvádí K. Reichertová (Nekuda–Reichertová 1968, 137), nenachází v našem případě příliš uplatnění, neboť barevná škála je značně rozrůzněná. V každém případě zde však nejde o „běložluté, vyhlazené a mastně svítící“ střepy (tamtéž), ale spíše o „sušší“ keramický materiál ostřený zrny písku, která vystupují mírně a nahodile na povrch.

Výzdoba ČMK

Pro světlé zboží, jež se nacházelo ve výplni zkoumaného objektu, je typická výzdoba červenou malbou. Nepředstavuje přítom motivy nijak variabilní, obvykle se omezuje na jednu až dvě horizontální linie aplikované v horní třetině nádoby (okraj, plocha nad maximální výdutí). Vlnovka se nikdy neobjevuje samostatně, pouze v kombinaci s liniemi. U některých exemplářů byly zaznamenány dvě navzájem se proplétající vlnovky. Malovaná výzdoba je často provedena poměrně neuměle (barva stéká, linie není vodorovná) a vyskytuje se pouze u džbánů, hrnců, pohárů a mís. Většina zkoumaných jedinců byla v horní polovině výdutí opatřena vývalkovitou šroubovicí (obr. 10:b).

Za neobvyklou lze u ČMK považovat výzdobu radélkem (kombinace křížků a koleček), která byla zaznamenána pouze na jediném fragmentu (obr. 10:c). I v jiných dosud známých souborech však není příliš početná (Richter 1982, 91–92) a nepředstavuje patrně běžně aplikovaný prvek.⁹

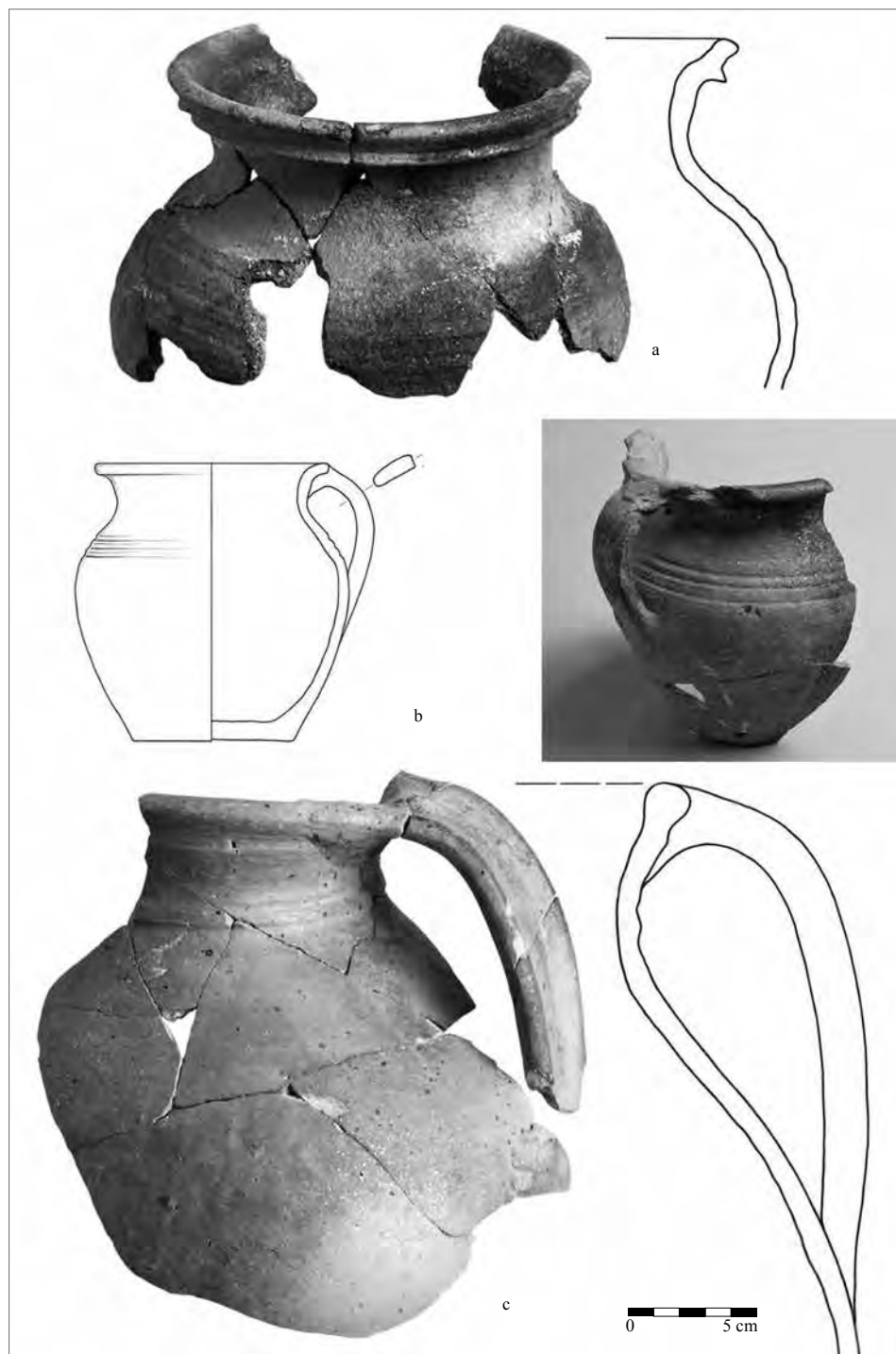
Jiná keramika

Vedle ČMK se setkáme s hrubší keramikou okrových až okrovošedých tónů, jejíž povrch je narušen vystupující příměsí s mírným obsahem slídy (31 ks a tři torza hrnců; obr. 11:a, b). Okraje jsou vytažené vzhůru a výduť je „zdobena“ pouze vývalkovitou šroubovicí. Tato keramika je obvykle datována do druhé poloviny 13. století až počátku století následujícího (Klápště 2002, 15; tab. 88:4; 158:1).

Mladším dojmem působí torzo okrové hluboké mísy s hrubším vystupujícím ostřivem, kterou bychom řadili nejdříve do pokročilého 14. století. Zatím těžko vysvětlitelná se jeví přítomnost většího válcového předmětu s lesklou krycí fialovohnědou glazurou na povrchu, vyzdvížená ze spodních partií zkoumaného objektu.

⁸ Experimentálně bylo ověřeno, že i nádoby, které nejsou silně přilepené na kruhu (čímž vzniká potřeba jejich následného odřiznutí), mohou být vytáčeny (Orna a kol. 2011, 73). Pro určení způsobu výroby tak nemusí být přítomnost podsýpky rozhodující.

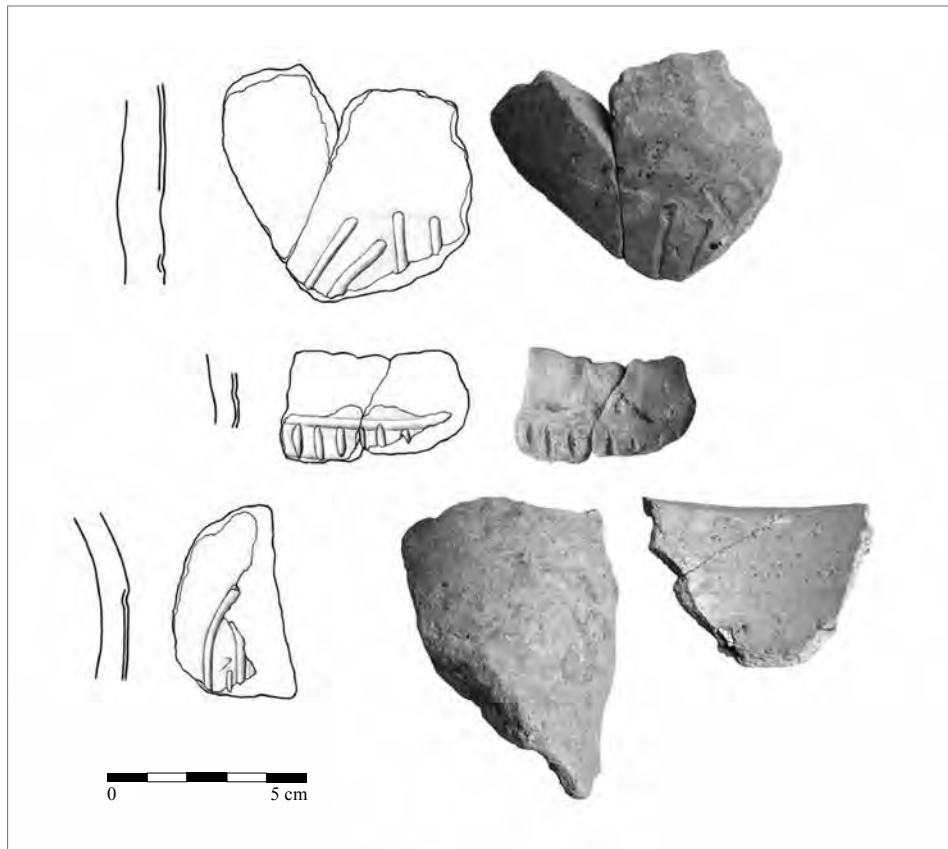
⁹ Také ve vrstvě označené jako destrukce pece (v-04) se nacházel jeden zlomek výdutí s radélkem v podobě řady kosočtverců.



Obr. 11. Praha 1 – Malá Strana. a, b – hrnce z hrubší keramiky okrových až okrovošedých tónů s příměsí slídy; c – torso džbánu s jemným slídnatým přetahem. Kresba V. Čermák, foto Fr. Malý.
Abb. 11. Prag 1 – Kleinseite. a, b – Töpfe aus gröberer Keramik in Ocker- bis Ocker-Grau-Tönen mit Glimmerbeimischungen; c – Torso eines Kruges mit dünnem glimmerartigen Überzug. Zeichnung V. Čermák, Foto Fr. Malý.

V pražském prostředí poměrně neobvyklé jsou nádoby z šedavé (a v některých případech až narůžovělé) keramické hmoty s jemným slídnatým přetahem (pět torz džbánů a 27 keramických zlomků; obr. 11:c). Jsou reprezentovány hlavně objemnými džbány, případně hrnci. Tvary džbánů jsou výrazněji baňaté, srovnatelné s některými exempláři červeně malovaného zboží, a to včetně okrajové profilace. Pro nedostatek srovnávacího materiálu se prozatím nelze vyjádřit přesněji k jejich dataci. Jediným vodítkem by mohl být tvar okrajů korespondující s tvarem okrajů větších džbánů z ČMK.

V neposlední řadě (9 ks) se zde projevila reziduální příměs raně středověké keramiky, a to jak starších (kalichovitých) forem, tak mladších z řádu se zduřelou profilací okraje (Čiháková 2012, 92). Vzhledem ke zjištěným raně středověkým objektům není jejich přítomnost nijak překvapivá (obr. 7:4).

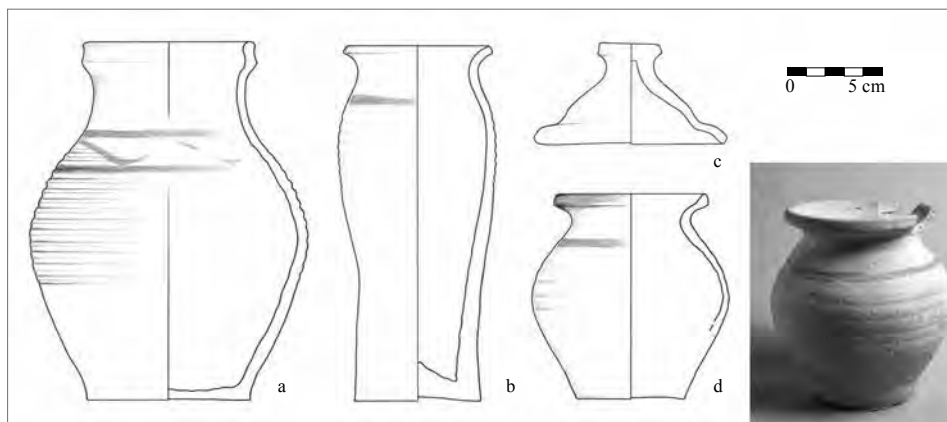


Obr. 12. Praha 1 – Malá Strana. Zlomky blíže neurčených nádob se žlutavou až medovou glazurou na vnějším povrchu a rytou výzdobou. Kresba V. Čermák, foto Fr. Malý.

Abb. 12. Prag 1 – Kleinseite. Bruchstücke von nicht näher bestimmten Gefäßen mit gelblicher bis honigfarbener Glasur auf der Außenoberfläche und Ritzverzierung. Zeichnung V. Čermák, Foto Fr. Malý.

Další otázky přináší také přítomnost zlomků s dekorační glazurou (25 ks). Ve většině případů jde o zlomky glazované žlutě nebo medově. V českém prostředí se ojediněle vyskytují už od 13. století (Klápště 1998, Abb. 1; Richter 1982, obr. 92). Atypické silnostěnné fragmenty se zdají být vyrobeny z keramické hmoty totožné s hmotou ČMK, na jejich vnějším povrchu se

nacházela silně otfelá žlutá glazura překrývající poměrně neumělou rytou výzdobu abstraktního charakteru (obr. 12). Bohužel nebylo možné rekonstruovat žádný tvar. Výjimku tvoří jeden okraj, glazovaný uvnitř a na okraji, který lze patrně připsat pánvi. Na některých zlomcích se objevují stopy (kapky a cákance) glazury, které se na jejich povrch dostaly až sekundárně. Ve dvou případech pak šlo o fragmenty se zelenou glazurou představující novověkou kontaminaci.



Obr. 13. Praha 1 – Malá Strana. Tvarové spektrum nádob z hrnčířské pece ve Vlašské ulici. Kresba V. Čermák, foto Fr. Malý.
Abb. 13. Prag 1 – Kleinsite. Formenspektrum der Gefäße aus dem Töpferofen in der Vlašská-Straße. Zeichnung V. Čermák, Foto Fr. Malý.

Dostupné analogie a datace

Za nejvýraznější ukazatel pro datování souboru lze označit džbány. Zcela dominantní je u nich okraj ve formě okružii. Tato profilace nesahá až do úplných počátků výskytu ČMK u nás, navazuje na v našem souboru marginálně zastoupené nálevkovitě tvarované hrdlo nejstarších nádob z druhé poloviny 13. století (Drda 1973, 114). Zpravidla je řazena do 14. století (Klápště 2002, 15). Do pokročilejšího 14. století bývají datovány rovněž mísy s vodorovně vyloženým okrajem (Drda 1973, 122; Klápště 2002, 17), které registrujeme i v souborech z Vlašské. Jejich malá četnost zde by mohla naznačovat, že horní hranice stáří souboru nezasahovala výrazně do druhé poloviny 14. století.¹⁰

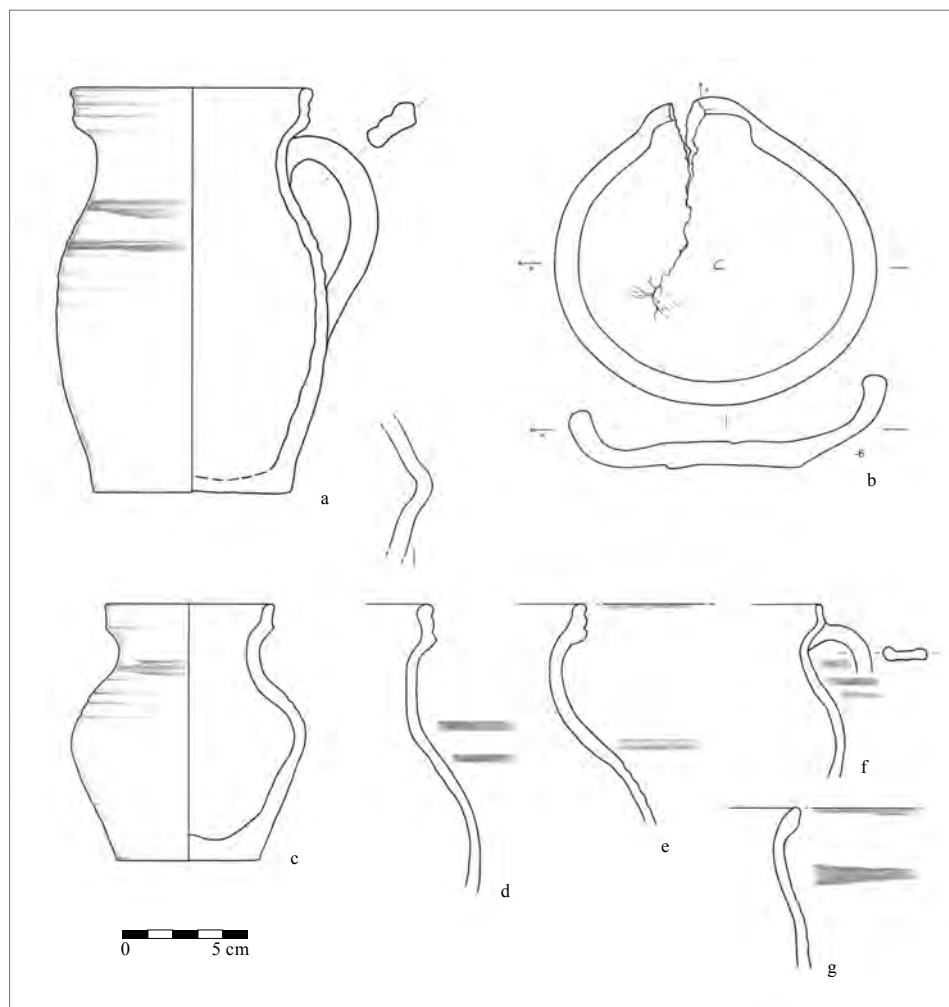
Hrnce se vyznačují poměrně běžnými okraji nahoru protaženými, rozevřenými s vnějším zaoblením a okružii (Richter 1982, 63–64; Klápště 2002, tab. 85:1, 2, 5). Tyto tvary se objevují už ve druhé polovině 13. století, ale pokračují dál napříč 14. stoletím. Stejně tak i zvonové pokličky jsou tvarem průběžným od druhé poloviny 13. století, a nelze je tedy považovat za datační oporu. Také o existenci kahánků ve 13. století netřeba pochybovat (Pavlů 1971, 92; Draganová 1978, 33), přičemž délka jejich výskytu není nijak ohraničena. Poháry z ČMK se objevují od druhé poloviny 13. století (Drda 1973, 113–114). Časové rozpětí jejich produkce však může být regionálně odlišné. V Mostě nepřesáhlo hranici 14. století (Klápště 2002, 15), zatímco jinde jsou řazeny i do mladších období (Nekuda–Reichertová 1953, 145). Konvice s trubkovitou výlevkou, typické pro nejstarší období ČMK, se zde nevyskytují. V neposlední řadě lze zmínit nádobkové kachle se čtvercovým ústím. V Čechách se poprvé objevují ve druhé polovině 13. století ve variantě s kruhovým ústím. Obdélné ústí je považováno za mladší typ spojovaný spíše se stoletím následujícím (Brych 2004, 5).

Červená malba, stejně jako vývalkovitá šroubovice, provází světlou keramiku už od počátku její výroby, tedy od 13. století (Drda 1973, 81). Vývalkovitá šroubovice je prvkem natolik průběžným, že jeho chronologická citlivost je zanedbatelná. Charakter malované výzdoby se sice v průběhu doby mění, nicméně tyto proměny nelze sledovat bez současného přihlédnutí k celko-

¹⁰ Samozřejmě je možné, že konkrétní hrnčířská dílna upřednostňovala výrobu jiných tvarů než mís.

vé morfologii nádob. Chronologie těchto změn, uvažovaná pro prostředí severních Čech,¹¹ není stejná jako u pražského materiálu. Už Miloš Drda uvažoval o tom, že některé výzdobné prvky se mohou vázat pouze na konkrétní lokality (Drda 1973, 134).

Rámcově lze získaný soubor porovnat hlavně s objektem zachyceným v roce 1990 během výzkumu Lichtenštejnského paláce na Malostranském náměstí (Čiháková–Zavřel 1993; Hentsch 2010). I zde bylo zaznamenáno velké množství džbánů (také v podobě miniaturizovaných nádobek), hrnců a pokliček. Džbány však mají nálevkovité hrdlo, jež svědčí pro starší dataci. Navíc se zde objevují konvice, tedy nádoby s hubičkou, které v našem souboru absentují. Autor zpracování datuje na základě uváděných analogií zjištěné výrobní zařízení ještě do 13. století (Hentsch 2010, 90).



Obr. 14. Praha 1 – Malá Strana. Kresbná dokumentace vybraných nádob a jejich torz z hrnčířské pece ve Vlašské ulici. Kresba V. Čermák.

Abb. 14. Prag 1 – Kleinseite. Zeichendokumentation ausgewählter Gefäße und ihrer Torsi aus dem Töpferofen in der Vlašská-Straße. Zeichnung V. Čermák.

¹¹ F. Gabriel – Červeně malovaný poklad, výstava v Regionálním muzeu v Teplicích 2013.

V keramických souborech z Prahy, zpracovaných již dříve I. Pavlů, se vyskytují jednoduché okraje hrnců a nálevkovitá hrdla džbánů (Pavlů 1971, obr. 41, 54, 80). Jejich datace by podle autorky neměla přesahovat hranici 13. století. V porovnání s výplní pece ve Vlašské ulici zde zcela chybí okraje ve tvaru okruží.

Vzdálenější příklad nabízí keramika z Mostu, kde se z morfologického hlediska dá dohledat několik analogií hlavně pro červeně malované džbány s okružím (Klápště 2002, tab. 99; obr. 13:a; 14:a, d–f), datované už do 14. století. Podobné jsou i některé tvary ČMK hrnců (Klápště 2002, 123:1–2; obr. 13:d; 14:c, g), jejichž produkce však pokračovala od 13. po celé 14. století. Vedle světlého zboží bylo možné porovnat torzo baňatějšího hrnce s nízkým vytaženým okrajem, který má analogii v mosteckém typu pH2 (Klápště 2002, tab. 88:4; obr. 11:a), navazujícím na raně středověké tradice, ale již ovlivněným vrcholně středověkou produkcí. Stejný tvar pochází z lokality „Sekanka“ (Richter 1982, tab. 88:1). S tamějšími soubory keramiky však vykazuje mnohem větší podobnost právě materiál z pece v Lichtenštejnském paláci datovaný do druhé poloviny 13. století.



Obr. 15. Praha 1 – Malá Strana. Výběr rekonstruovaných nádob z výplně hrnčířské pece ve Vlašské ulici. U části z nich je dobře patrná celková deformace původního tvaru. Foto Fr. Malý.

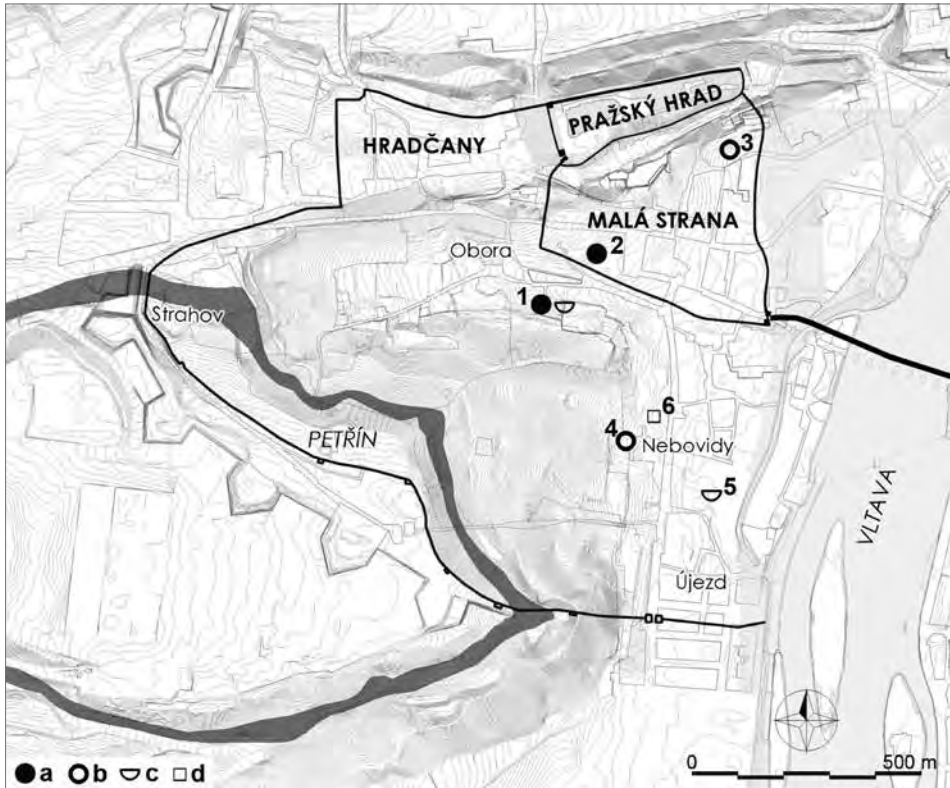
Abb. 15. Prag 1 – Kleinseite. Auswahl an rekonstruierten Gefäßen aus der Verfüllung des Töpferofens in der Vlašská-Straße. Bei einem Teil von ihnen ist die gesamte Deformierung ihrer ursprünglichen Form gut erkennbar. Foto Fr. Malý.

Změny v produkci ČMK, ať už morfologické nebo výzdobné, zahrnujeme do poměrně širokých datačních intervalů, a jakkoliv se chronologický vývoj postupně vyjasňuje, jeho časové zařazení je nadále problematické. Skutečnost, že v našem případě patrně nejde o jednorázový zánik objektu, znesnadňuje datování. Objekt sám mohl zaniknout ještě v závěru 13. století a po bližší neurčenou dobu sloužit k ukládání odpadu.

Z tzv. mladší pece (v-03), objektu, který svrchu narušil konstrukci popisovaného vypalovacího zařízení (obr. 2:2), bylo vyzdvíženo 2 201 ks keramiky, shledat se podařilo pouze 1,6% zlomků. Vedle ČMK se zde nacházela i okrová tenkostěnná keramika s ostřivem výrazně vystupujícím na povrch a obsahujícím slídu. Ojedinelé okraje jsou formovány do okruží a na výdutí se

nachází vývalkovitá šroubovice. Toto zboží spojujeme spíše až s první polovinou 14. století, není však jednoznačné, jak hluboko do tohoto století zasahuje. Přítomná ČMK vykazuje naopak zcela totožné znaky jako výplň staršího objektu, což by mohlo nasvědčovat tomu, že mezi zánikem jedné a druhé pece neuběhlo mnoho času a vše se mohlo odehrát v intervalu závěru 13. až první poloviny 14. století.

Lze shrnout, že převážnou část spodní výplně pece datujeme na přelom 13. a 14. až na počátek 14. století (obr. 15), přičemž procentuálně nepřilíš početné starší i mladší nálezy lze spojit s dalšími stavebními aktivitami ve zkoumané lokalitě.



Obr. 16. Archeologické nálezy vrcholně až pozdně středověkých hrnčářských dílen na území Malé Strany a potenciální zdroje surovin. Vyznačeno opevnění z 2. poloviny 13. století i hradba postavená po jeho rozšíření po polovině 14. století. 1 – dílna ve Vlašské ul. čp. 355/III; 2 – dílna západně od Malostranského nám. čp. 258; 3 – destrukce pece/peci (?) ve Valdštejnské ul. čp. 162/III; 4 – pece (hrnčářské?) v Hellichově ulici; 5 – deponie hrnčářského (?) jilu v ul. Újezd čp. 450; 6 – jáma s pozdně středověkou keramikou na dvoře domu čp. 529/III v Karmelitské ul., šedě – potenciální zdroje hrnčářských surovin (cenomanské jily a jílovce). Grafické symboly: a – hrnčářské pece (2. polovina 13. století); b – pravděpodobně hrnčářské pece (13. Jhd.?.); c – deponie hrnčářské suroviny; d – jáma se střepy (2. polovina 15. století). Kresba J. Hlavatý.

Abb. 16. Archäologische Funde von hoch- bis spätmittelalterlichen Töpferwerkstätten auf der Kleinseite und potenzielle Rohstoffquellen. Eingezeichnet ist die Befestigung aus der 2. Hälfte des 13. Jhdts. sowie die nach ihrer Erweiterung nach Mitte des 14. Jhdts. errichtete Stadtmauer. 1 – Werkstatt in der Vlašská-Straße Nr. 355/III; 2 – Werkstatt westlich vom Kleiseitner Ring Nr. 258; 3 – Zerstörungsschicht eines Ofens / mehrerer Öfen (?) in der Valdštejnská-Str. Nr. 162/III; 4 – Ofen (Töpferofen?) in der Hellichová-Str.; 5 – Lehmdeponie für Töpferlehm (?) in der Straße Újezd Nr. 450, 6 – Grube mit spätmittelalterlicher Keramik im Hof des Hauses Nr. 529/III in der Karmeliterstr., grau – potenzielle Quelle für Töpferrohstoffe (Cenoman-Ton und Schieferton). Graphische Symbole: a – Töpferöfen (2. Hälfte 13. Jhd.); b – wahrscheinlich Töpferöfen (13. Jhd.?.); c – Töpferrohstoffdeponie; d – Grube mit Scherben (2. Hälfte 15. Jhd.). Zeichnung J. Hlavatý.

Doklady hrnčířských dílen v Praze

Následující přehled přináší základní informace o archeologicky doložených středověkých, eventuálně raně novověkých hrnčířských dílnách z katastru Nového Města pražského a Malé Strany. Ze Starého Města archeologické doklady dílen nemáme. Nálezy z Nového Města jsou datovány až do šestnáctého, některé pravděpodobně již do 15. století. Starší příklady působení hrnčířů z pražského pravobřeží zatím neznáme. Na pražském levobřeží, kromě referovaného nálezu ve Vlašské ulici, byly objeveny výrobní hrnčířské objekty na více místech. Známa je hrnčířská pec z blízkosti Malostranského náměstí, z parcely domu čp. 258/III. Kromě tohoto objektu je možno zmínit z katastru Malé Strany ještě další dva doklady výrobních zařízení (obr. 16).

Otázkou rozmístění hrnčířských dílen v 16. a na počátku 17. století na území pražských historických měst se na základě dokladů rozptýlených v různých písemných pramenech zabýval Jaromír Žegklitz. Na území Starého a Nového Města vyčlenil celkem čtyři oblasti se zvýšenou koncentrací domů hrnčířů (Opatovice, Podskalí, území jižně od kostela sv. Jindřicha a severní okraj města od Kozí ul. po Petrské nám. – Žegklitz 1990, 217). Písemné prameny zmiňující hrnčíře pracující v oblasti Truhlářské ulice zpracovala Kateřina Samojská (Samojská 2009, 147). O působení hrnčířů vypovídá i toponomastika. Na Starém Městě byl jižní úsek Kozí ulice původně uváděn jako ulice Hrnčířská. Stejný název nesla i dnešní Truhlářská ulice na Novém Městě (Lašťovka–Ledvinka a kol. 1998, 543). Pro území Malé Strany nebyla vyčleněna žádná dílní oblast s četnějšími zmínkami o raně novověkých hrnčířích. Několik domů vlastněných hrnčíři se nalézalo v 16. a 17. století v různých částech Malé Strany (Žegklitz 1990, 217). Komplexní zpracování středověkých písemných pramenů zatím postrádáme.

Nové Město – Jindřišská ulice čp. 941/II

V prostoru ulic Jindřišská, Růžová, U půjčovny a Politických vězňů se dle písemných pramenů nalézala oblast se zvýšenou koncentrací hrnčířských dílen (Žegklitz 1990, 221). Na dvoře domu čp. 941/II byla objevena mocná vrstva tvořená keramickými zlomky ze 16. století, která nasvědčuje tomu, že jde o odpad hrnčířské dílny. Početnou část souboru tvoří zlomky hrcových i keramických kachlů s reliéfní výzdobou (Dragoun 1981, 178).

Nové Město – Politických vězňů čp. 1419/II

Na parcele domu byla objevena vrstva keramického odpadu, interpretovaná jako „střepiš-ťe“ hrnčířské dílny, která zde existovala v 16. století (Liška 1958).

Nové Město – Jindřišská ulice čp. 966/II

V roce 1974 proběhl archeologický výzkum vyvolaný rekonstrukcí školy. Pod severním traktem domu, nacházejícím se jižně od kostela sv. Jindřicha, byl odkryt narušený objekt s vypálenými stěnami a dnem. V konstrukci objektu byly použity kameny, cihly, mazanice a keramické nádoby. Ve výplni objektu se dochovaly také celé nádoby. Autor výzkumu nálezový celek datoval do 15. století (Martinec 1978, 202). Popisovaný objekt lze interpretovat jako hrnčířskou pec. Na základě zmínek o nádobách v její konstrukci snad můžeme hypoteticky uvažovat o klenbě vystavěné z keramických nádob. Analogická výrobní zařízení byla o tři desítky let později získána z Truhlářské ulice (Kašpar–Žegklitz 2009, 80).

Nové Město – nám. Republiky, Truhlářská ulice

Při výzkumu zadních traktů parcel při jižní straně Truhlářské, bývalé Hrnčířské ulice (výzkum v areálu bývalých kasáren na náměstí Republiky, dnes OC Paladium) byly získány četné doklady intenzivní hrnčířské výroby z průběhu 15. a 16. století. Podařilo se zde odkryt celkem sedm jednoprostorových – většinou oválných a v jednom případě kruhové – výrobních zařízení. Byly interpretovány jako pravděpodobně jednokomorové hrnčířské pece patřící ke třem dílnám. Průměr kruhové pece činil 140 cm, délka jedné dochované oválné pece byla 170 cm. Minimálně ve dvou případech měly stěny zbudovány z cihel a byly zaklenuté pásy do sebe vkládaných hrců omazanými vrstvou hlíny. V jednom případě byla stěna pece přiložena ke staršímu zdivu

a klenba nasazena na svisle osazené prejzy. Dále bylo nalezeno velké množství keramických kaclubů, sloužících k výrobě kachlů, i defektních hrnčírských výrobků, které dokládají spektrum vyráběného zboží (Kašpar–Žegklitz 2009, 80).

Nové Město – Truhlářská ulice čp. 1518/II

Na dvoře domu bylo odhaleno torzo keramické pece s předpecní jámou ze začátku 15. století. Na dně objektu byly patrné kúlové jamky – pozůstatek proutěné konstrukce. Dále zde byl dokumentován dočervena vypálený prsteneček, jenž vznikl v důsledku velmi vysokých teplot v zaklenutém prostoru pece. K odhalenému zbytku keramické pece se stratigraficky vázala vrstva tvořená výhradně keramickými zlomky a odpadní jáma hrnčírské sloužící k uložení nepovedených keramických výrobků. Jádrem nálezového souboru z těchto objektů byla především torza miniaturních nádob a zlomky figurek koníků, resp. koníků s jezci. Malé džbánky dosahující výšky maximálně 5 cm a keramičtí koníci měly sloužit jako dětské hračky. Je možné, že odhalená dílna se na výrobu hraček přímo specializovala (Svoboda 2009, 462).

Malá Strana – Malostranské náměstí čp. 258/III

Na zahradě Lichtenštejnského paláce při západní straně Malostranského náměstí proběhl v roce 1990 archeologický výzkum, během něhož byl objeven reliktní hrnčírské pece (Čiháková–Zavřel 1993, 199–200; obr. 16:2). Objekt přibližně oválného tvaru o minimální délce 290 cm byl široký 190 cm (obr. 17:2), jeho zahĺoubení bylo odhadnuto nejméně na 40 cm. Pec měla klenbu tvořenou (alespoň zčásti) nádobami (Čiháková–Zavřel 1995, 227; Hentsch 2010, 37), a bylo v ní vypalováno kvalitní keramické zboží – bílé až světle žluté nádoby zdobené červeným malováním. Zastoupeny byly hrnce, džbány a konvice, našly se však i zlomky poháru a lahve (Čiháková 1999, 27; Hentsch 2010, 26). Objevené výrobní zařízení by snad bylo možné označit za rozměrnou oválnou horizontální jednoprostorovou (?) pec na výrobu světlé malované keramiky, která zde pracovala v druhé polovině 13. století. Zanikla na konci 13. století, ve stejné době jako blízký hrázdný objekt. Dle určitých indicií (nálezy keramického jílu a barviva) měla tato pec v průběhu 13. století svého předchůdce (Čiháková–Zavřel 1995, 227).

Malá Strana – Valdštejnské náměstí čp. 162/III

V roce 1994 proběhl na úpatí jižního svahu návrší Pražského hradu v zahradě Ledeburského paláce ve Valdštejnské ulici čp. 162/III záchranný výzkum (Omelka 1995a, 233; obr. 16:3). Někdy ke konci 12. století bylo svažitě území vyrovnáno a na vzniklé ploše byly založeny výrobní objekty. Ve dvou sondách (s. VI a s. XI – Omelka 1995, 8 a 11) byly nalezeny relikty spodních partií kruhových až mírně oválných objektů (obr. 17:3). Objekty sestávaly z věnce tvořeného žlutým jílem, na vnitřní straně vypáleným do jasně červené barvy. Dna byla vyložena plochými diabasovými kameny vypálenými žářem. Rozměry vnitřních prostor objektů se pohybovaly od 110 cm do 170 cm. Materiál pro jejich stavbu patrně pocházel z blízkého okolí. Žlutý jíl bývá součástí malostranských svahových sedimentů, diabasové kameny by mohly pocházet z nedalekého výchozu této horniny, situované v západním rohu zahrady před salou terrenou. V jílovitěm materiálu, interpretovaném jako destrukce pecí, bylo nalezeno velké množství keramických zlomků. Dobu fungování těchto výrobních zařízení – pecí – se přesněji určit nepodařilo. V úvahu připadá interval zahrnující konec 12. století až průběh století následujícího. Výrobní areál zanikl snad v důsledku přirozeného sesuvu kamenitého materiálu na strmém svahu. Sufovitá vrstva, která jej pohřbila, obsahovala keramiku druhé poloviny 13. století (Čiháková–Omelka–Zavřel 1997, 18). Později byl terén v místě nálezů postupnými úpravami navýšen o více než čtyři metry až po dnešní úroveň. Pece pravděpodobně sloužily k výrobě keramiky, ale protože výzkum nebyl detailněji zpracován a objekty byly odkryty pouze částečně, nelze o nich říci nic konkrétnějšího.

Malá Strana – Hellichova ulice

V roce 1969 byly pražským sběratelem S. Pekařem v rýze pro kanalizaci na západním konci Hellichovy ulice dokumentovány dva výkopem značně narušené objekty (obr. 16:4; 17:4). Václav Huml, autor zprávy o této akci, objekty označil za patrně hrnčířské pece (Huml 1971, 44, pozn. 11). Pece se nalézají na úpatí východního svahu Petřína, na okraji zastavěného území, v místě středověké osady Nebovidy. Na Pekařově skice byly zachyceny dvě oválné jámy. Rozměry obou dokumentovaných jam byly téměř totožné: délka ca 200 cm, šířka 70–90 cm a odhadovaná výška přibližně 40–60 cm. Objekty se nalézaly v hloubce 240 cm. Je velmi pravděpodobné, že byly zahloubeny přibližně půl metru pod úroveň podloží. U obou objektů, orientovaných severojižním směrem, bylo zjištěno kamenné obložení z plochých břidlicových kamenů po obvodu. Na břidlici ležela 5 cm mocná vrstva vypálené jílovité hlíny. Výplň jam tvořily vedle keramiky popel, uhlíky a kusy mazanice s otisky konstrukčních prvků – prutů. Vzhledem ke značně schematickému nákresu, jaký máme k dispozici, je poměrně problematické nalezené pece blíže interpretovat. Uvedené rozměry neodporují Humlově hypotéze o pecích hrnčířských. Datovat tyto výrobní objekty je obtížné. Dle nálezů keramiky, ovšem v sekundárním uložení, snad můžeme uvažovat o 13. století (Havrda–Matějková–Tryml 2012, 166; Havrda–Tryml 2013, 131).

Malá Strana – Újezd čp. 450/III

Posledním z malostranských nálezů, který hypoteticky můžeme spojit s hrnčířskou výrobou, byl učiněn ve výkopu pro teplovod na nádvoří jižně od Tyršova domu (obr. 16:5). V severní části rýhy byl odkryt jeden zahloubený, pravděpodobně kruhový objekt o poloměru minimálně jeden metr, hluboký 130 cm (obr. 17:5). Byl vyplněn pouze černým a žlutým jílem. Jeho stáří se určit nepodařilo. Z terénního záznamníku výzkumu z roku 1984 vyplývá, že z jeho výplně bylo získáno jedenáct zlomků rezné, středověké (?) keramiky (Tryml 2004; Havrda–Tryml 2013, 265). Černý jíl není, na rozdíl od jílu žlutého, který byl patrně získán přímo z podložních svahových sedimentů, místního původu. Byl zřejmě těžen v místě výchozu z rozvětraných křídových cenomanských jílovců nacházejícího se západně od místa nálezů. Od vrcholného středověku byl tento materiál používán malostranskými hrnčíři a nalezený objekt mohl hypoteticky sloužit jako deponie hrnčířské suroviny.

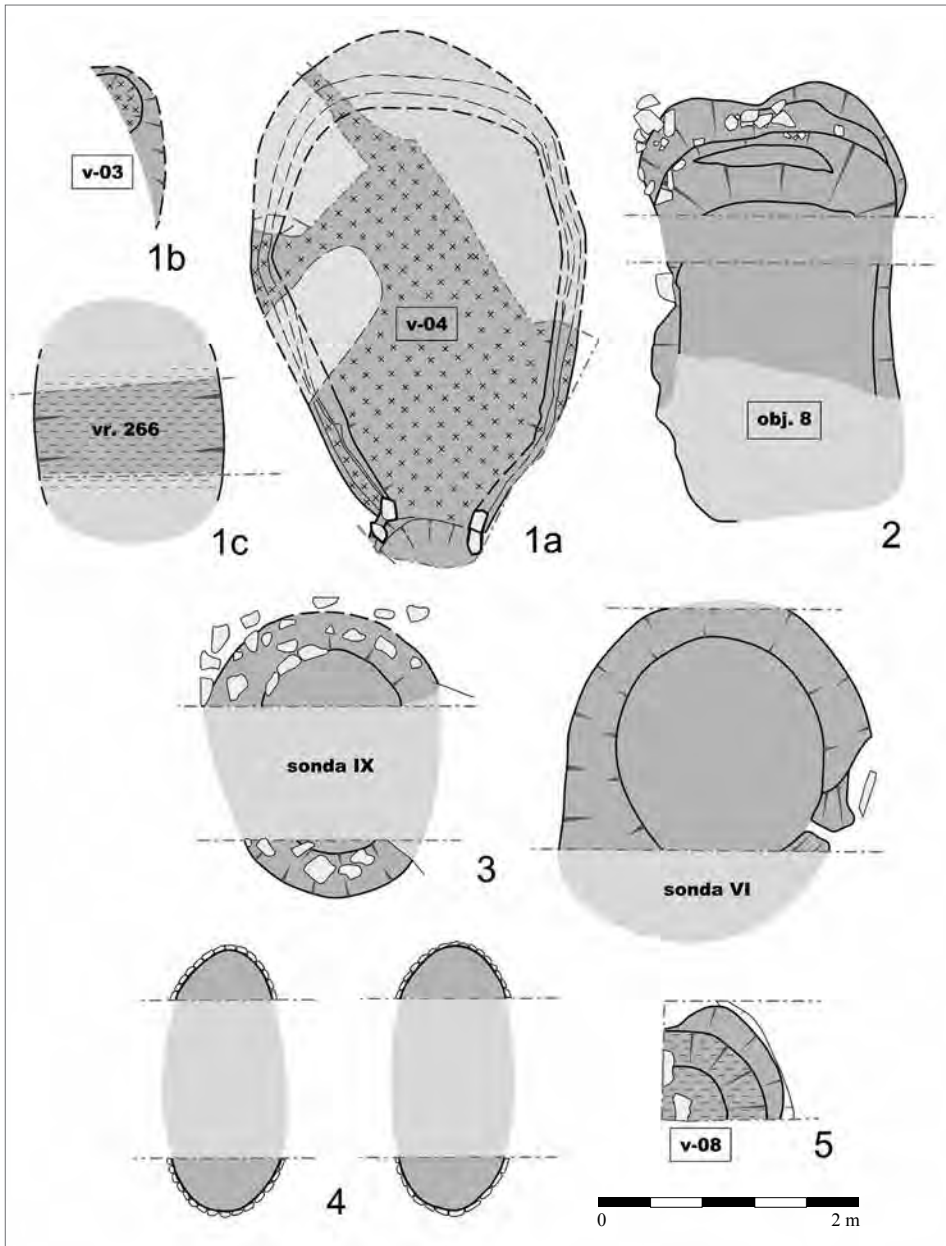
Malá Strana – Karmelitská čp. 529/III

K interpretačně sporným výzkumům patří akce realizovaná v jižní části Malé Strany u kostela sv. Vavřince pod Petřínem. V jižní části dvora budovy ministerstva školství bylo v roce 1955 odkryto ohniště, opuková zeď a mělký objekt, označený jako jáma. Ta byla vyplněna množstvím střepevého materiálu doby pohusitské (Štiková 1958, 30). Kromě nádob s polevou zde byly nalezeny hrncovité kachle a dále kachle s čelní vyhřívací stěnou. Z výzdobných námětů byl zastoupen sv. Jiří a husitský bojovník. Nález jámy vyplněné zlomky keramiky by mohl indikovat existenci pozdně středověké či raně novověké hrnčířské dílny. Tento možný závěr by však musel potvrdit další terénní výzkum.

Zdroje nerostných surovin používaných pražskými středověkými hrnčíři

Už dříve byl prostor Petřína a Strahova považován za místo, odkud byly získávány šedé, tmavě šedé až modrošedé jíly až jílovice určené pro výrobu světle páleného keramického zboží (Žegklitz–Zavřel 1990, 95n).¹² Při povrchu jsou tyto horniny navětralé až zvětralé do podoby nezpevněných jílu – eluvia křídových cenomanských jílovců. Nezpevněné sedimenty byly na některých místech vlivem svahových pochodů částečně přemístěny. Tyto horniny (cenomanské jílovice křídového stáří) se vyskytují v poměrně úzkém pruhu, který lemuje vrcholovou partii Petřína (Šimek 1970; Zavřel 2012, 9) a přes území strahovského kláštera pokračuje dále na západ (obr. 16). Zmíněné jíly bylo možné relativně snadno těžit. Nedávno byly odkryty při zjišťovacím

12 V průkopnické studii, ve které se autoři pokusili exaktně určit výchozí suroviny pro určité skupiny raně novověké keramiky, bylo po sérii analýz doloženo, že zmíněné cenomanské sedimenty nebyly v 16.–17. století používány pro výrobu tzv. berounského zboží (Žegklitz–Zavřel 1990, 126). To však nevylučuje jejich použití ve vrcholném středověku.



Obr. 17. Pece a další objekty spojené s hrnčířskou výrobou z vrcholně středověké Malé Strany. 1 – objekty z hrnčířské dílny ve Vlašské ul. čp. 355/III: 1a – pec v-04; 1b – pec v-03; 1c – deponie suroviny, jáma s jílem (Havrda–Matějková 2014, půdorys P02 a P03, kresba J. Havrda a J. Hlavatý); 2 – pec západně od Malostranského nám. čp. 258 (Čiháková–Zavřel 1995, 277; Hentsch 2010, obr. 38, kresba J. Vachuda); 3 – pece ve Valdštejnské ul. čp. 162/III (Omelka 1995, půdorys 1 v sondě VI a půdorys 1 v sondě IX, kresba M. Omelka a R. Tvrđík); 4 – pece na západním konci Hellichovy ulice (Huml 1971, kresba St. Pekař); 5 – deponie hrnčířského (?) jílů na nádvoří domu čp. 450 v ul. Újezd (Tryml 2004, kresba J. Vachuda). Grafická úprava půdorysů objektů J. Hlavatý.

Abb. 17. Öfen und weitere mit der hochmittelalterlichen Töpferproduktion auf der Kleinseite verbundene Objekte. 1 – Objekt aus der Töpferwerkstatt in der Vlašská-Str. Nr. 355/III: 1a – Ofen v-04; 1b – Ofen v-03; 1c – Rohstoffdeponie, Tongrube (Havrda–Matějková 2014, Grundriss P02 und P03, Zeichnung J. Havrda und J. Hlavatý); 2 – Ofen westlich vom Kleinseitner Ring Nr. 258 (Čiháková–Zavřel 1995, 277; Hentsch 2010, Abb. 38, Zeichnung J. Vachuda); 3 – Öfen in der Valdštejnská-Str. Nr. 162/III (Omelka 1995, Grundriss 1 in Sondagengrabung VI und Grundriss 1 in Sondagengrabung IX, Zeichnung M. Omelka und R. Tvrđík); 4 – Öfen am westlichen Ende der Hellichstr. (Huml 1971, Zeichnung St. Pekař); 5 – Tondeponie für Töpfer(?) im Hof von Haus Nr. 450 in der Straße Újezd (Tryml 2004, Zeichnung J. Vachuda). Graphische Bearbeitung der Grundrisse der Objekte J. Hlavatý.

archeologickém výzkumu na západním nádvoří kláštera (Zavřel 2011, 9). Písemné prameny dokládají těžbu až pro 16. století (Žegklitz 2012, 30; Žegklitz–Zavřel 1990, 107), s ohledem na zjištěná hrnčířská pracoviště však můžeme předpokládat, že hlína zde byla získávána již v průběhu vrcholného středověku (Zavřel 2001, 28–29). Jedním z dokladů by mohla být deponie tmavě šedého zahliněného jílu až jílovité hlíny objevená v blízkosti pece ve Vlašské ulici. Za hrnčířskou surovinu získávanou na Petříně by hypoteticky mohl být pokládán černý jíl nalezený ve výplni objektu na parcele domu čp. 450 v ulici Újezd.

Diskuse a závěr

Malá Strana jako centrum středověké hrnčířské produkce?

Je možno konstatovat, že archeologických dokladů existence hrnčířských dílen vrcholně středověkého stáří není z území historického centra Prahy mnoho.¹³ Z vltavského pravobřeží nedisponujeme zatím v podstatě žádnými hmotnými doklady výroby keramiky z období 11.–14. století. Pozdně středověké a raně novověké nálezy z několika lokalit Nového Města pražského ukazují na existenci několika specializovaných výrobních okrsků, datovaných však nejdříve do 15. století.



Obr. 18. Výřez z Vratislavského prospektu z roku 1562. Pohled na západní část Malé Strany a na Pražský hrad od jihu. Šipka označuje místo, kde byla v roce 2012 objevena hrnčířská dílna (zahrada domu čp. 355/III ve Vlašské ulici). Grafická úprava J. Hlavatý.
Abb. 18. Ausschnitt aus der sog. Breslauer Stadtansicht Prags aus dem Jahr 1562. Blick auf den Westteil der Kleienseite und auf die Prager Burg von Süden. Der Pfeil kennzeichnet die Stelle, an der 2012 eine Töpferwerkstatt entdeckt wurde (Garten des Hauses Nr. 355/III in der Vlašská-Str.). Graphische Bearbeitung J. Hlavatý.

Z území Malé Strany známe čtyři lokality, na kterých byly nalezeny pece interpretované jako hrnčířské. Jejich časové zařazení se pohybuje od konce 12. století do počátku století čtrnáctého. Nacházely se na okrajích osídlené plochy, což koresponduje s nařízeními, která jsou známa z písemných pramenů a jež se týkala řemesel pracujících s ohněm. Jsou to pece objevené v Hellichově, Vlašské a Valdštejnské ulici a pec západně od Malostranského náměstí. Spojitost

¹³ Toto konstatování je možné rozšířit i na písemné prameny. Za laskavou konzultaci děkujeme Martinu Musílkovi.

s hrnčířskými dílnami by snad mohly mít i obtížněji datovatelné objekty v Karmelitské ulici (jáma se střepy) a ulici Újezd (jáma s hrnčířskou surovinou; obr. 16 a 17).

Z hlediska topografie malostranských hrnčířských dílen se zdá, že hrnčíři pracovali mimo městské jádro, a to buď blízko městských hradeb (parcely domů čp. 258/III a 162/III – obr. 16:2, 3), nebo na předměstích mimo opevněný areál (Obora, Nebovidy – obr. 16:1, 4, 5, 6). Většina z nich byla navíc postavena na úpatích svahu Petřina či hradčanského návrší, v místech mimo urbanizovaný prostor (obr. 18). Pro provozování hrnčířského řemesla byla nepochybně důležitá dostupnost vodního zdroje. Tuto úlohu patrně splňoval Malostranský potok a též četné prameny vyvěrající na petřínských svazích. V průběhu novověku většina těchto vodních zdrojů zanikla.

Na základě uvedených zjištění lze uvažovat o tom, že prostor Malé Strany mohl ve středověku sloužit jako středisko hrnčířské výroby. Důvod přitom může být zcela jednoduchý, a to dostupnost surovinových zdrojů – hlín, jejichž těžba mohla probíhat na blízkém petřínském návrší. To nepřímo dokládá i nález deponie hrnčířské suroviny objevené vedle rozměrné pece ve Vlašské ulici.

Z hlediska pražských nálezů je třeba ještě jednou připomenout pec z Lichtenštejnského paláce čp. 258/III, která rovněž sloužila k výpalu keramiky zdobené červenou malbou. Výroba ČMK se tak prokazatelně neomezovala na již známé lokality severních Čech (Česká Lípa, Levín), ale byla vyráběna přímo na Malé Straně. Konkrétnější závěry by bylo třeba podpořit analýzou písemných pramenů vztahujících se k činnosti pražských hrnčířů ve středověku (existují-li takové). Bez významu by jistě nebylo ani zapojení přírodovědných analýz, které by mohly potvrdit či vyvrátit předpoklad, že vrch Petřín sehrál svou specifickou úlohu zejména v dostupnosti hrnčířů vyhledávaných surovin.

Literatura

- BRYCH, V., 2004: Kachle doby gotické, renesanční a raně barokní: výběrový katalog Národního muzea v Praze. Praha.
- ČIHÁKOVÁ, J., 1999: Malá Strana od pravěku do vrcholného středověku. In: Vlček, P. a kol., Umělecké památky Prahy – Malá Strana, 11–27. Praha.
- 2012: Otázky chronologie pražské raně středověké keramiky, *Staletá Praha XXVIII*, č. 2, 91–120.
- ČIHÁKOVÁ, J.–OMELKA, M.–ZAVŘEL, J., 1997: Ledeburská zahrada a její okolí ve světle archeologických výzkumů. In: Palácové zahrady pod Pražským hradem. Zahrada Ledeburská a Malá Palffyovská. Památkové listy II. Příloha ZPP 57, 18–19.
- ČIHÁKOVÁ, J.–ZAVŘEL, J., 1993: Malostranské náměstí. In: Dragoun, Z. a kol., Archeologický výzkum v Praze v letech 1990–1991. In: Pražský sborník historický XXVI, 198–200. Praha.
- 1995: 1448. Praha – Malá Strana (Malostranské nám. čp. 258/III). In: Výzkumy v Čechách 1990/2, 277. Praha.
- DRAGANOVÁ, J., 1978: Kolonizační prvky v keramice 12. a 13. století ve střední Evropě. Rukopis diplomové práce uložen na ÚPRAV FF UK v Praze.
- DRAGOUN, Zv., 1981: Praha 1 – Nové Město, Jindřišská ul. In: Kronika. Archeologický výzkum v Praze v roce 1978. In: Pražský sborník historický XIII, 178. Praha.
- DRDA, M., 1973: Původ a náplň středověké červeně malované keramiky v Čechách. Nepublikovaná disertační práce uložená na ÚPRAV FF UK v Praze.
- FRASCOLI, L., 1997: Handwerker- und Kaufmannshaushalte im frühneuzeitlichen Winterthur. Untersuchungen zu vier Liegenschaften in der Altstadt. Zürrich – Egg.
- GABRIEL, F., 1979: Počátky hrnčířství v České Lípě. *AH* 4, 257–265.
- HAVRDA, J.–MATĚJKOVÁ, K., 2014: Praha 1 – Malá Strana, Vlašská čp. 355/III, ppč. 432, 433. Nálezová zpráva z výzkumu NPÚ ÚOP HMP č. 2012/09 uložená v archivu odboru archeologie NPÚ ÚOP HMP.
- v tisku: Praha 1 – Malá Strana, Vlašská ulice čp. 355. In: Dragoun, Z. a kol., Archeologický výzkum v Praze v letech 2011–2012. In: Pražský sborník historický XLI. Praha.
- HAVRDA, J.–MATĚJKOVÁ, K.–TRYML, M., 2012: Středověké pece z Hellichovy ulice na Malé Straně. Revize výsledků výzkumu z roku 1969, *Staletá Praha XXVIII*, č. 2, 165–174.
- HAVRDA, J.–TRYML, M., 2013: Nebovidy. Středověká osada v pražském podhradí. Praha.

- HEEGE, A., 2007: Töpferöfen – Pottery kilns – Fours de potiers. Die Erforschung frühmittelalterlicher bis neuzeitlicher Töpferöfen (6.–20. Jh.) in Belgien, den Niederlanden, Deutschland, Österreich und der Schweiz, Basler Hefte zur Archäologie, Band 4. Basel.
- HENTSCH, L., 2010: Hrnčířská produkce Malé Strany ve vrcholném středověku. Rukopis magisterské diplomové práce uložená na katedře archeologie Západočeské univerzity v Plzni.
- HOLANOVÁ, E., 1967: Stručné dějiny budovy. In: Líbal, D. a kol., Stavebně historický průzkum Prahy – Malá Strana čp. 355/III. Pasportizace SÚRPMO, 1–6. Praha.
- HRDLIČKA, L., 1967: Středověká hrnčířská pec s keramickou klenbou v Bakově nad Jizerou – Die mittelalterlichen Töpferöfen mit keramischen Gewölbe aus Bakov nad Jizerou, AR XIX, 510–516, 518–519, 521–524.
- HUML, V., 1971: Praha I-Malá Strana, Hellichova ul. jz. od čp. 365. Nálezová zpráva uložená v archivu NZ ARÚ AV ČR, Praha, čj. 1737/76.
- JUŘINA, P. a kol., 2009: Náměstí Republiky. Výzkum století. Praha.
- KAŠPAR, V.–ŽEGKLITZ, J., 2009: Hrnčíři z Truhlářské ulice. In: Juřina, P. a kol., Náměstí Republiky. Výzkum století, 79–83. Praha.
- KLÁPŠTĚ, J., 1998: Die Anfänge der jüngeren mittelalterlichen Keramik in Böhmen als kulturhistorisches Problem – Počátky mladší středověké keramiky v Čechách jako kulturně historický problém, AR L, 138–158.
- 2002: Svědectví artefaktů. In: Archeologie středověkého domu v Mostě (čp. 226) – The archeology of a medieval house (No. 226) in Most. Mediaevalia Archaeologica 4 (Klápště, J., ed.), 10–34. Praha.
- LAŠTOVKA, M.–LEDVINKA, V. a kol., 1998: Pražský uličník. Díl 2. Praha.
- LÍBAL, D.–CHARVÁTOVÁ, A.–PELCEBAUER, V., 1967: Stavební historie. In: Líbal, D. a kol., Stavebně historický průzkum Prahy – Malá Strana čp. 355/III. Pasportizace SÚRPMO, 20–21. Praha.
- LIŠKA, A., 1958: Nález středověké keramiky v ulici Politických vězňů v Praze. In: Pražskou minulostí II, 36–41. Praha.
- MARTINEC, V., 1978: Středověké a novověké nálezy v Jindřišské ulici. In: Pražský sborník historický XI, 201–202. Praha.
- NEKUDA, R.–REICHERTOVÁ, K., 1968: Středověká keramika v Čechách a na Moravě. Brno.
- OMELKA, M., 1995: Praha I – Malá Strana, Valdštejnské nám. čp. 162/III. Nálezová zpráva o archeologickém výzkumu PÚPP č. 7/94 uložená v ARÚ AV ČR, Praha, čj. 1384/08.
- 1995a: Praha I – Malá Strana, Valdštejnské náměstí čp. 162/III – Ledeburský palác. In: Dragoun, Z. a kol., Archeologický výzkum v Praze v letech 1992–1994. In: Pražský sborník historický XXVIII, 233. Praha.
- ORNA, J. a kol., 2011: Keramická produkce města Plzně v období 14. a 15. století. Plzeň.
- PAVLŮ, I., 1971: Pražská keramika 12. a 13. století. Praehistorica IV. Praha.
- RICHTER, M., 1963: Výzkum opevněné středověké osady v Hradištku u Davle – Untersuchung der befestigten mittelalterlichen Ansiedlung in Hradištko bei Davle, AR XV, 200–219.
- 1982: Hradištko u Davle. Městečko ostrovského kláštera. Praha.
- 1994: Hrnčířská pec ze Starého Mýta (K otázce počátků vrcholně středověké keramiky), PA LXXXV – Supplementum 2, 145–157.
- RZEŹNIK, P., 1995: Ceramika naczyniowa z Ostrowa Tumskiego we Wrocławiu w X–XI wieku. Prace Komisji Archeologicznej. Poznańskie Towarzystwo Przyjaciół Nauk, Tom 14. Poznań.
- SAMOJSKÁ, K., 2009: Svědectví knih městské kanceláře. In: Juřina, P. a kol., Náměstí Republiky. Výzkum století, 146–151. Praha.
- SVOBODA, K., 2009: Praha I – Nové Město, Truhlářská ulice čp. 1518. In: Dragoun, Z. a kol., Archeologický výzkum v Praze v letech 2007–2008. In: Pražský sborník historický XXXVII, 461–463. Praha.
- ŠIMEK, R., 1970: Podrobná inženýrsko-geologická mapa v měř. 1:5000, list mapy Praha 7-1. Praha.
- ŠTIKOVÁ, E., 1958: Středověké kachle z Karmelitské ulice čp. 529 na Malé Straně. In: Pražskou minulostí II, 30–35. Praha.
- TRYML, M., 2004: Praha I-Malá Strana, Újezd čp. 450/III (Tyršův dům). Nálezová zpráva o záchranném archeologickém výzkumu PÚPP č. 27/84 uložená v archivu odboru archeologie NPÚ ÚOP HMP.
- VARADZIN, L., 2010: Hrnčířská výroba ve východní části střední Evropy 6.–13. století v archeologických pramenech – Pottery production in the eastern part of Central Europe in the 6th to 13th century in archaeological sources, AR LXII, 17–71.
- VLČEK, P. a kol., 1999: Umělecké památky Prahy – Malá Strana. Praha.
- VOLF, M., 2006: Archeologické doklady vrcholně a pozdně středověké hrnčířské výroby v Čechách. Rukopis bakalářské diplomové práce uložená na ÚPRAV FF UK v Praze.
- WEISER, B., 2003: Töpferöfen von 500 bis 1500 n. Chr. im deutschsprachigen Raum und in angrenzenden Gebieten. Bonn.

- ZAVŘEL, J., 2001: Geologie, morfologie a osídlování malostranské kotliny. In: Pražský hrad a Malá Strana. *Mediaevalia Archaeologica* 3 (Ježek, M.–Klápště, J., edd.), 7–27. Praha.
- 2011: Geologické poměry. In: Podliska, J., Praha I-Hradčany, Strahovský klášter. Nálezová zpráva o archeologickém výzkumu NPÚ ÚOP HMP č. 2011/19 ulož. v archivu ARÚ AV ČR, Praha, pod číslem TX-2013-2175.
- 2012: Reliéf a geologické poměry Petřína. In: Zavřel, J. a kol., Pražský vrch Petřín. 2. rozšířené vydání, 8–12. Praha – Litomyšl.
- ŽEGKLITZ, J., 1990: Topografie pražských hrnčářských dílen a jejich podoba v 16. – poč. 17. století – The topography and outlook of pottery workshops of Prague in the 16th and incipient 17th Century. In: *Studies in Post-Mediaeval Archaeology* 1 (Smetánka, Z.–Žegklitz, J., edd.), 215–230. Praha.
- 2012: Keramické suroviny. In: Zavřel, J. a kol., Pražský vrch Petřín. 2. rozšířené vydání, 29–31. Praha – Litomyšl.
- ŽEGKLITZ, J.–ZAVŘEL, J., 1990: Geochemical and petrological studies of the post mediaeval pottery of the Prague and Beroun regions. On the questions of raw-material sources and provenance – Geochemické a petrologické studium postmedievální keramiky v pražské a berounské oblasti. K otázce surovinových zdrojů a provenience. In: *Studies in Post-Mediaeval Archaeology* 1 (Smetánka, Z.–Žegklitz, J., edd.), 95–126. Praha.

Zusammenfassung

Töpfer im mittelalterlichen Prag. Ergebnisse einer Untersuchung von Produktionsanlagen von der Prager Kleinseite im Kontext der bisherigen Erkenntnisse

Die Gelegenheit eine unbekannte Töpferwerkstatt zu untersuchen bot eine Rettungsgrabung, die 2012 auf der Prager Kleinseite im Hof und im Garten von Haus Nr. 355/III in der Vlašská-Str. durchgeführt wurde (Abb. 1). Sie befindet sich im südwestlichen Teil der Kleinseite am Rande der bebauten Fläche und auf Grundstücken, die bis zum Beginn des 15. Jahrhundert dem Kloster Strahov gehörten (Abb. 2). Aus der Geländesituation ging hervor, dass an die frühmittelalterliche Partie des Oberbodens eine mächtige Lehmlage anschloss, die in die zweite Hälfte des 13. Jahrhunderts datiert wird. Darin waren zwei Produktionsobjekte eingetieft, die wir mit der Existenz einer unbekanntes hochmittelalterlichen Töpferwerkstatt in Verbindung bringen. Ihre wichtigste Komponente war ein großer Ofen (Objekt v-04; Abb. 3) zur Herstellung von Rotbemalter Keramik.

Die Produktionsanlage hatte in etwa einen birnenförmigen Grundriss (Abb. 4), dessen Länge 370 cm und die Breite maximal 260 cm erreichte. Zur Konstruktion des Ofens kann ferner angeführt werden, dass sowohl Wände als auch Kuppel aus Lehm waren und Ruten zu ihrer Festigung verwendet wurden. Was die räumliche Gliederung des Ofeninnern anbelangt gibt es den Anschein, dass es sich eher um eine Einkammeranlage handelte. Der Ofenboden stieg nach Innen an, der Höhenunterschied zwischen der Öffnung und dem hinteren Ofenteil erreichte bis zu 70 cm. Es wurden keine von der Ofenfeuerung abgetrennten Brennkammern festgestellt. Anhand von Analogien (besonders der Öfen aus Česká Lípa) können wir annehmen, dass die Gefäßformen kopierenden Lehmbeurfragmente für das Ofengewölbe verwendet worden waren (Abb. 5).

Die nach Süden gerichtete Wand des großen Ofens (v-04) war durch ein jüngeres eingetieftes Objekt gestört (v-03; Abb. 2:2), das wohl als Torso einer anderen, jüngeren Produktionsanlage – offenbar ebenfalls ein Ofen – interpretiert werden kann. Zehn Meter östlich von Objekt v-04 befand sich eine dritte große Produktionsanlage (Abb. 2:4). Weitere entdeckte Objekte ohne nähere Bestimmung (Abb. 2:5) datieren wir in die zweite Hälfte des 13. bis erste Hälfte des 14. Jahrhunderts.

In einer Entfernung von 20–70 cm östlich des großen Ofens (v-04) befand sich ein sehr flacher, 20 cm tiefer Graben mit nur einer meßbaren Ausdehnung, und zwar 150 cm (Abb. 6) (Abb. 2:3). Das Objekt war mit einer homogenen Schicht von dunkelgrauem verlehnten Ton bis tonartigem Lehm verfüllt, in der sich kleine Klumpen verbrannten Lehms und vereinzelt auch Pläner- und Sandsteinkörner befanden. Es ist sehr wahrscheinlich, dass dieses Material als Grundrohstoff für die Keramikmasse diente und die flache Grube der Überrest einer Deponie ist.

Gegenstand der vorgelegten Bearbeitung war insbesondere die Keramikkollektion aus der Verfüllung von Objekt v-04 mit einer Gesamtanzahl von 4 358 Stück, von denen lediglich nicht ganze 8% der Bruchstücke (344 Stück) zusammengesucht werden konnten. Der Charakter der Bruchstücke in den unteren Ablagerungen weckt (zusammen mit den Beimengungen einer anderen, als der Rotbemalten Keramik) eher den Eindruck einer Anhäufung von Scherben, als den von zerstörten Ofenbestückungen. Der in dieser Produktionsanlage überwiegend hergestellte Gefäßtyp waren Krüge. Darauf deutet sowohl ihr Vorkommen unter den rekonstruierten Formen, als auch unter den Rändern hin (50% der Ränder; Tab. 1, 2; Diagramm 1, 2; Abb. 7:6–11). Eine deutlichere Häufigkeit weisen auch glockenförmige Deckel und Öllampen auf (Abb. 13:c; 14:b), umgekehrt sind Becher (Abb. 13:b) und Schüsseln (Abb. 7:20, 22) nur minimal vertreten. An Ofenkacheln wurden Topfkacheltypen mit quadratischer Mündung der höheren Variante verzeichnet (Abb. 8:b). Eine spezielle Funktion bekleidete offenbar ein zylinderförmiges Keramikfragment mit einer dünnen glasurartigen Schicht auf der Oberfläche (Abb. 8:a). Beachtung verdient auch eine „Keramikplastik“, bzw. zwei nicht näher bestimmte, walzenförmige Gegenstände (Abb. 9:a, b). Im Zusammenhang mit ihnen kann auch das Relikt einer Gießform mit Zierelementen (stilisiertes Pflanzenmotiv; Abb. 9:c) erwähnt werden, das sich jedoch in dem als jüngerer Ofen bezeichneten Objekt (v-03) befand. Die Krüge stellten eher kleinere Tischgeschirrtypen dar, Stücke mit größerem Fassungsvermögen kamen lediglich vereinzelt vor (Abb. 10:a).

Für helle Ware, die sich in der Verfüllung des untersuchten Objektes befand, ist eine Verzierung mit roter Bemalung typisch. Die meisten untersuchten Einzelstücke waren in der oberen Hälfte des Bauches auch mit einer wulstartigen Spirale versehen (Abb. 10:b). Als ungewöhnlich kann man bei Rotbemalter Keramik Rädchenverzierung ansehen, die lediglich auf einem Fragment verzeichnet wurde (Abb. 10:c). Neben Rotbemalter Keramik begegnet man auch einer gröberen Keramik mit ockeren bis ockergrauen Tönen und einer Glimmerbeimischung (Abb. 11:a, b). In der Prager Umgebung sind Gefäße mit gräulicher Keramikmasse und einem feinen glimmerartigen Überzug unikat (Abb. 11:c). Weitere Fragen wurden auch durch das Vorhandensein von Bruchstücken mit Glasur aufgeworfen (Abb. 12).

Für die Datierung der aus der Verfüllung des Ofens gewonnenen Keramik haben wir vor allem einen Vergleich mit bereits veröffentlichten Kollektionen zugrunde gelegt (Hradištko u Davle, Most, Prag u.a.). Untersucht wurde die gesamte Morphologie und die Ränderprofilierung der Krüge (Abb. 7; 13:a; 14:a, d–f) und Töpfe (Abb. 13:d; 14:c, g). Anhand dieser Kriterien lässt sich der überwiegende Teil der unteren Ofenverfüllung (Abb. 15) an die Wende vom 13. zum 14. Jahrhundert und in den Anfang des 14. Jahrhunderts datieren.

Bezüglich weiteren Belegen für das Töpferhandwerk im Raum Prag lässt sich zusammenfassend sagen, dass die Belege aus der Prager Neustadt frühesten ins 15. Jahrhundert datiert werden (Heinrichstr. Nr. 941/II und Nr. 966/II; Straße der politischen Gefangenen Nr. 1419/II; Schreinerstr. 1518/I) und aus der Altstadt keine bekannt sind. Am linken Moldauufer entdeckte man mehrere Töpferproduktionsobjekte (Abb. 16; Kleinseitner Ring Nr. 258/III; Waldstein-Platz Nr. 162/III; Hellich-Str.; Újezd-Str. Nr. 450; Karmeliterstr. Nr. 529). Bereits früher wurde der Raum des Petřín-Hügels (Laurenziberg) und des Stadtviertels Strahov als Ort angesehen, wo man grauen, dunkelgrauen bis blaugrauen Ton bzw. Schiefer-ton gewonnen hatte, der für die Herstellung von heller gebrannter Keramikware bestimmt war (Abb. 16).

Man kann also festhalten, dass es nicht viele archäologische Belege für die Existenz von Töpferwerkstätten des Hochmittelalters auf dem Gebiet des historischen Zentrums von Prag gibt. Im Gebiet der Kleinseite sind uns vier Fundstellen bekannt, an denen die gefundenen Öfen als Töpferöfen interpretiert wurden. Ihre zeitliche Zuordnung bewegt sich in dem Zeitraum zwischen Ende des 12. bis zum Beginn des 14. Jahrhunderts. Mit Töpferwerkstätten verbunden sein könnten auch die schwieriger zu datierenden Objekte in der Karmeliterstraße (Gruben mit Scherben) und in der Straße Újezd (Grube mit Töpferrohstoff; Abb. 16 und 17). Hinsichtlich der Topographie der Kleinseitner Töpferwerkstätten gibt es den Anschein, dass die Töpfer außerhalb des Stadtkerns arbeiteten, und zwar entweder in der Nähe der Stadtmauern (Parzellen der Häuser Nr. 258 und 162 – Abb. 16:2, 3) oder in den Vorstädten außerhalb des befestigten Areals (Obora, Nebovidy –

Abb. 16:1, 4, 5, 6). Die meisten von ihnen wurden darüberhinaus am Fuß des Petřín-Hügels bzw. des Hradschinhügels, d.h. an Orten außerhalb des urbanisierten Raumes, errichtet (Abb. 18).

Anhand den aufgeführten Feststellungen kann man in Betracht ziehen, dass der Raum der Kleinseite im Mittelalter als Zentrum der Töpferproduktion gedient haben könnte. Der Grund hierfür kann ein ganz einfacher sein, und zwar die Verfügbarkeit von Rohstoffquellen, von Lehmen. Indirekt wird dies auch durch den Fund einer Töpferrohstoffdeponie belegt, die neben einem großräumigen Ofen in der Vlašská-Straße entdeckt wurde.

Mgr. Kristýna **Matějková**, nezávislá badatelka, *MatejkovaKristyna@seznam.cz*

Mgr. Jan **Havrda**, Národní památkový ústav, územní odborné pracoviště v hlavním městě Praze, Na Perštýně 356/12, 110 00 Praha 1 – Staré Město, *havrda.jan@npu.cz*

ZKRATKY

Prameny

AČ	Archiv český
AKČ	Archiv Koruny české
BR	Berní rula
CDB	Codex diplomaticus et epistolaris regni Bohemiae
CDH	Codex diplomaticus Hungariae ecclesiasticus ac civilis
CDM	Codex diplomaticus et epistolaris Moraviae
CDS	Codex diplomaticus Silesiae
CDSL	Codex diplomaticus et epistolaris Slovaciae
CIM	Codex iuris municipalis
DRC	Decem registra censum bohemia compilata aetate bellum husiticum praecedente – Deset urbářů českých z doby před válkami husitskými
DD	Desky dvorské
DZM	Desky zemské menší
DZV	Desky zemské větší
FRB	Fontes rerum Bohemiarum – Prameny dějin českých
G-M II	Lehns- und Besitzurkunden Schlesiens und seiner einzelnen Fürstenthümer im Mittelalter II (C. Grünhagen–H. Markgraf eds.)
Hokl	Hazai oklevéltár
LC	Libri confirmatum ad beneficia ecclesiastica Pragensem per archidioecesim
LCS	Libri citationum et sententiarum seu Knihy pňhonné a nálezové
MGH SS	Monumenta Germaniae Historica Scriptorum
MMFH	Magnae Moraviae fontes historici – Prameny k dějinám Velké Moravy
MVS	Monumenta Vaticana Slovaciae
NH	Schlesische Nekrologien. Nekrologium des Stifts Heinrichau
NK	Schlesische Nekrologien. Nekrologium des Stifts Kamenz (obě In: Zeitschrift des Vereines für Geschichte und Alterthum Schlesiens IV, 1862, 278–337, W. Wattenbach ed.)
RBM	Regesta diplomata nec non epistolaria Bohemiae et Moraviae
RDP	Registra decimarum papalium – Registra desátků papežských z diecezi pražské
RI	Regesta Imperii
RTT	Reliquiae tabularum terrae
SRH	Scriptores rerum Hungaricum
SUB	Schlesisches Urkundenbuch
V-H	Geschichtsquellen der Grafschaft Glatz
ZDB	Moravské zemské desky brněnské
ZDO	Moravské zemské desky olomoucké

Literatura

AH	Archaeologia historica
AMMS	Archaeologia mediaevalis Moravica et Silesiana
AR	Archeologické rozhledy
ASČ	Archeologie ve středních Čechách
AVANS	Archeologické výzkumy a nálezy na Slovensku
AVJČ	Archeologické výzkumy v jižních Čechách
AVSČ	Archeologické výzkumy v severozápadních Čechách v letech 1983–1992
BMD	Brno v minulosti a dnes
CaBe	Castrum Bene
CB	Castellologica bohemia
CMB	Castella Maris Baltici
ČČH	Český časopis historický
ČsČH	Československý časopis historický

ČMM	Časopis Matice moravské
ČMMZ	Časopis Moravského muzea (Moravského zemského muzea), Vědy společenské
ČNM A	Časopis Národního muzea, řada A historická
ČSPS	Časopis Společnosti přátel starožitností
ČSM B	Časopis Slezského muzea, série B – vědy historické
ČSZM B	Časopis Slezského zemského muzea, série B – vědy historické
ČSPSČ	Časopis Společnosti přátel starožitností českých v Praze (1893–1926); Časopis Společnosti přátel starožitností československých (1927–1938)
ČVSMO	Časopis vlasteneckého spolku muzejního v Olomouci
HČ	Historický časopis
HG	Historická geografie
ITM	Internationale Tagungen in Mikulčice
JM	Jižní Morava
JSH	Jihočeský sborník historický
LCI	Lexikon der christlichen Ikonographie. Ed. E. Kirschbaum. Rom – Freiburg – Basel–Wien 1990
LE	Libri erectionum archidiocesis Pragensis
LTK	Lexikon für Theologie und Kirche 4. Freiburg – Basel – Rom – Wien 1995
MAG	Mitteilungen der Anthropologischen Gesellschaft in Wien
MVP	Muzejní a vlastivědná práce
OSN	Ottův slovník naučný
PA	Památky archeologické
PHS	Právněhistorické studie
PRP	Průzkumy památek
PŠČ	Památky středních Čech
PV	Přehled výzkumů AÚ ČSAV v Brně (od r. 1963 ARÚ AV ČR v Brně)
SbČSSA	Sborník Československé společnosti archeologické (při ČSAV)
SBM	Studien zum Burgwall von Mikulčice
SbNM A	Sborník Národního muzea, řada A – Historie
SIAnt	Slavia Antiqua
SIArch	Slovenská archeológia
SM	Severní Morava
SPFFBU C	Sborník prací filozofické fakulty brněnské univerzity, řada C, historická
SPFFBU E	Sborník prací filozofické fakulty brněnské univerzity, řada E, archeologicko-klasická
SPFFBU F	Sborník prací filozofické fakulty brněnské univerzity, řada F, uměnovědná
SPFFBU M	Sborník prací filozofické fakulty brněnské univerzity, řada M, archeologická
SVPP	Sborník vlastivědných prací z Podblanicka
SZM	Sborník Západočeského muzea v Plzni
ŠZ	Študijné zvesti
VSV	Vlastivědný sborník Vysočiny, oddíl věd společenských
VVM	Vlastivědný věstník moravský
ZPP	Zprávy památkové péče
ZbSNM	Zborník Slovenského národného múzea
ZČRP	Z Českého ráje a Podkrkonoší
ZMHK	Zpravodaj muzea v Hradci Králové
ZMVČ	Zpravodaj Muzea východních Čech

Instituce a další zkratky

AP SZM	Archeologické pracoviště Slezského zemského muzea, Opava
APH	Archiv Pražského hradu
ARÚ AV ČR	Archeologický ústav Akademie věd České republiky, v. v. i.
AÚ	Archeologický ústav
AV ČR	Akademie věd České republiky, v. v. i.
BRD	Bundesrepublik Deutschland – Spolková republika Německo (SRN)
CMS	Centrum mediévistických studií, Praha
CMTF	Cyriometodějská teologická fakulta Univerzity Palackého v Olomouci
č. j.	číslo jednací

ČSAV	Československá akademie věd
ČSSA	Československá společnost archeologická při ČSAV
ČVS	čelní vyhlívací stěna (u kachle)
FÚ	farní úřad
FF UK	Filozofická fakulta Univerzity Karlovy v Praze
FF UKF	Filozofická fakulta Univerzity Konštantína Filozofa v Nitre
FF UKO	Filozofická fakulta Univerzity Komenského v Bratislave
FF ZČU	Filozofická fakulta Západočeské univerzity
FF, FIF	Filozofická fakulta
FHV UMB	Fakulta humanitných vied Univerzity Mateja Bela v Banskej Bystrici
FPF SU	Filozoficko-přírodovědecká fakulta Slezské univerzity v Opavě
GAČR	Grantová agentura České republiky
GDR	DDR – Deutsche Demokratische Republik (NDR – Německá demokratická republika)
inv. č.	inventární číslo
k.	kontext
kart.	karton
k. ú.	katastrální území
KA FF UKO	Katedra archeologie Filozofické fakulty Univerzity Komenského v Bratislave
KNM	Knihovna Národního muzea, Praha
KÖH	Kulturális Örökségvédelmi Hivatal Budapest, Tervtár/Könyvtár (Kutatási Osztály) – Úřad na ochranu kulturního dědictví, Oddělení map/Knihovna (Oddělení výzkumu)
KPÚ	Krajský pamiatkový úrad
MK	Ministerstvo kultury, Praha
MNM	Magyar Nemzeti Múzeum
MZM	Moravské zemské muzeum, Brno
MŠMT	Ministerstvo školství, mládeže a tělovýchovy, Praha
MU	Masarykova univerzita, Brno
MuMB	Muzeum města Brna
MVS	Muzejní a vlastivědná společnost v Brně
MZA	Moravský zemský archiv v Brně
MZM	Moravské zemské muzeum
nedat.	nedatováno
nepubl.	nepublikovaný
NM	Národní muzeum, Praha
NÖ	Niederösterreich, Dolní Rakousy, Rakousko
NPÚ	Národní památkový ústav
NŘ	Nová řada
NS	nálezová správa
NZ	nálezová zpráva
o. p. s.	obecně prospěšná společnost
OM	Okresní muzeum
OÖ	Oberösterreich, Horní Rakousy, Rakousko
OSP	Okresní stavební podnik
OSSPOP	Okresní středisko státní památkové péče a ochrany přírody
p. B.	politischer Bezirk (Rakousko)
parc. č.	parcela číslo
PrF UK	Přírodovědecká fakulta Univerzity Komenského v Bratislave
PÚ SR	Pamiatkový ústav Slovenskej republiky
RGZM	Römisch-Germanisches Zentralmuseum Mainz (BRD)
rkp.	rukopis
s. j.	stratigrafická jednotka
s. s. j.	svazek stratigrafických jednotek
SAHI	Slovenský archeologický a historický inštitút
SAV	Slovenská akadémia vied
SBM	Slovenské banské múzeum, Banská Štiavnica
SHP	stavebněhistorický průzkum
SNG	Slovenská národná galéria, Bratislava
SNM	Slovenské národné múzeum, Bratislava

SOBA	Státní oblastní archiv
SOKA	Státní okresní archiv
SPS	Společnost přátel starožitností
SU	Slezská univerzita v Opavě
SÚPPOP	Státní ústav památkové péče a ochrany přírody
SÚRPMO	Státní ústav rekonstrukce památkových měst a objektů
ŠA MV SR BB	Státní archiv Ministerstva vnútra Slovenskej republiky v Banskej Bystrici
ŠGÚDŠ	Státní geologický ústav Dionýza Štúra, Bratislava
ŠOkAB	Státní okresný archiv v Banskej Štiavnici
ŠÚBA	Státní ústredný banský archiv v Banskej Bystrici
ŠÚPS	Státní ústav pamiatkovej starostlivosti
ÚAM FF MU	Ústav archeologie a muzeologie Filozofické fakulty Masarykovy univerzity, Brno
ÚAPP	Ústav archeologické památkové péče
ÚHM	Ústav historie a muzeologie Filozoficko-přírodovědecké fakulty Slezské univerzity v Opavě
UJEP	Univerzita Jana Evangelisty Purkyně v Ústí nad Labem
UK	Univerzita Karlova v Praze (též KU)
UKF	Univerzita Konštantína Filozofa v Nitre
UKO	Univerzita Komenského v Bratislave
ulož.	uloženo
ÚAPPSČ	Ústav archeologické památkové péče středních Čech
ÚOP	územní odborné pracoviště
UP	Univerzita Palackého v Olomouci
ÚPRAV	Ústav pro pravěk a ranou dobu dějinnou FF KU v Praze
VŠVU	Vysoká škola výtvarných umení, Bratislava
VZ	výzkumný záměr
ZAO	Zemský archiv v Opavě
ZČM	Západočeské muzeum v Plzni
ZČU	Západočeská univerzita v Plzni
ZIP	Západočeský institut pro ochranu a dokumentaci památek
ZSV	zaniklá středověká vesnice
ZVSO	Zemská vláda slezská v Opavě

OBSAH

ANALÝZA, TECHNOLOGIE, EXPERIMENT

Zdeněk Měřinský Raně středověká keramika na Moravě a ve Slezsku (6. století až první polovina 10. století)	7
Jan Havrda – Kristýna Matějková Hrnčířii ve středověké Praze. Výsledky výzkumu výrobních zařízení z Malé Strany v kontextu dosavadních poznatků	23
Alexandra Kloužková – Petra Zemenová – Naďa Profantová Charakterizace chemického a mineralogického složení keramických nálezů z 6.–11. století z Roztok u Prahy	53
Alexandra Kloužková – Petra Zemenová – Jan Frolík – Ljuba Svobodová Hodnocení středověké keramiky z Lažan u Chrudimi pomocí analýz XRF, XRD, OM, DSC-TG a RS	75
Kristýna Matějková Keramický sortiment turnovských domácností. Možnosti zpracování keramických souborů z městských souvrství	89
Zdeňka Bočková – Kateřina Doležalová – Jana Mazáčková – Karel Slaviček – Jakub Těsnohlídek Experimentální výroba keramiky v Panské Lhotě	119
Martin Hložek – Irena Loskotová Zdroje keramických surovin brněnské kachlové produkce 15. století	139
Markéta Tymonová Výroba kamnářské keramiky v českých zemích a dílna v Opavě	155
Dominika Mazur Kafle piecowe jako źródło materialne i ikonograficzne. Znaczenie kafli w rekonstrukcji materialnych i niematerialnych aspektów życia codziennego dawnych społeczeństw	177
Monika Broszko Kafle z Jarosławia jako źródło do dziejów badań nad wykonywaniem szesnastowiecznych kafli	205
Veronika Dudková – Jiří Orna – Petr Netolický Špitální areál sv. Máří Magdalény v Plzni	221
Ivana Boháčová – Jiří Hošek Archeologie středověkých konstrukčních technologií – sbíjená rakev s panty a kruhovými úchyty z pohřebiště při kostele sv. Klimenta ve Staré Boleslavi	241
Aleš Hoch – Miroslav Dejmál Dřevěné provozní vybavení z hradu ve Veselí nad Moravou	257
Ludmila Šejvlová – Estelle Ottenwelter – Jan Frolík Zhotovení repliky stříbrných gombíků z raně středověkého pohřebiště v Lumbeho zahradě na Pražském hradě	273
Zdeňka Měchurová – Alena Selucká – Martin Zmrzlý Pásové řetězy ze sbírek Moravského zemského muzea z pohledu přírodovědných metod zkoumání	285
Milena Bravermanová – Helena Březinová Tkanice z pohřebních šatů jedné z českých královen zhotovená technikou tkaní na destičkách	299
Drahomíra Frolíková-Kaliszová Pohřebiště z 10. století v Praze-Střešovicích – předběžná zpráva	315
Petra Stránská Antropologická analýza lidských kostrových pozůstatků z raně středověkého pohřebiště v Praze-Střešovicích, poloha Triangl	331

VARIA

Marek Suchý

Vápno, katedrála sv. Víta a pražští vápeníci v pozdním středověku.

Výpověď písemných pramenů 349

Petra Šimončíčová Koošová

Nález skleněj perly z prikostolného cintorína sv. Vavrinca v Bratislave 365

Marcela Waldmannová

Ozdobná střešní keramika na hradech Velhartice a Švihov 379

ZKRATKY 394

**Dosavadní celostátní konference k problematice historické archeologie a jejich publikace:
Bisherige Tagungen zur Problematik der mittelalterlichen Archäologie und ihre Schriften:**

1. 1969: Praha, Archeologický ústav ČSAV
2. 1970: Brno, Historicko-archeologické oddělení Moravského muzea: Časopis MM, LV, 1970, oddíl vědy společenské, s. 7–119
3. 1971: Uherské Hradiště, Slováké muzeum, Sborník: Zaniklé středověké vesnice v ČSSR ve světle archeologických výzkumů 1, 2, Uherské Hradiště 1973
4. 1972: Bratislava, Slovenské Národné múzeum: část příspěvků in: Sborník Slovenského Národného múzea Historia 70, 1976
5. 1973: Solenice, Archeologický ústav ČSAV v Praze: Archeologické rozhledy 27, 1955, 243–345, 429–446
6. 1974: Brno, Historicko-archeologické oddělení Moravského muzea a Okresní středisko státní památkové péče a ochrany přírody v Olomouci, Archaeologia historica 1, Brno 1976
7. 1975: Hradec Králové, Východočeské muzeum. Sborník: Středověká archeologie a studium počátků měst, Praha 1977
8. 1976: Mikulov, Regionální muzeum, AH 2, Brno 1977
9. 1977: Nové Vozokany, Archeologický ústav SAV v Nitře, AH 3, Brno 1978
10. 1978: Plzeň, Západočeské muzeum, AH 4, Brno 1979
11. 1979: Tábor, Muzeum husitského revolučního hnutí, AH 5, Brno 1980
12. 1980: Košice-Zlatá Idka, Východoslovenské múzeum v Košiciach, AH 6, Brno 1981
13. 1981: Brno, Historicko-archeologické oddělení Moravského muzea, Archeologický ústav ČSAV, AH 7, Brno 1982
14. 1982: Roudnice n. L., Okresní muzeum Litoměřice, AH 8, Brno 1983
15. 1983: Praha, Muzeum hl. m. Prahy, Urbes medii aevi – Investigationes archaeologicae, Praha 1984
16. 1984: Nitra, Archeologický ústav SAV v Nitře, AH 10, Brno 1985
17. 1985: Olomouc, Okresní středisko státní památkové péče a ochrany přírody v Olomouci, AH 11, Brno 1986
18. 1986: Strážnice, Ústav lidového umění ve Strážnici, AH 12, Brno 1987
19. 1987: Pezínok, Slovenské Národné múzeum v Bratislave, AH 13, Brno 1988
20. 1988: Čelákovice, Okresní muzeum Praha-východ, AH 14, Brno 1989
21. 1989: Tábor, Muzeum husitského revolučního hnutí, AH 15, Brno 1990
22. 1990: Brno, Muzejní a vlastivědná společnost v Brně, AH 16, Brno 1991
23. 1991: Děčín, Památkový ústav v Ústí nad Labem, AH 17, Brno 1992
24. 1992: Čingov, Spišský dejepisný spolok v Levoči, AH 18, Brno 1993
25. 1993: Luhačovice, Muzeum jihovýchodní Moravy ve Zlíně, AH 19, Brno 1994
26. 1994: Čelákovice, Městské muzeum v Čelákovících, AH 20, Brno 1995
27. 1995: Hradec Králové, Muzeum východních Čech, AH 21, Brno 1996
28. 1996: Nitra, Archeologický ústav SAV v Nitře, AH 22, Brno 1997
29. 1997: Prachatice, Muzeum Prachatice, AH 23, Brno 1998
30. 1998: Brno, Muzejní a vlastivědná společnost a Moravské zemské muzeum v Brně, AH 24, Brno 1999
31. 1999: Banská Bystrica, Pamiatkový ústav Bratislava, stredisko Banská Bystrica, AH 25, Brno 2000
32. 2000: Čáslav, Městské muzeum Čáslav a Archeologický ústav AV ČR Praha, AH 26, Brno 2001
33. 2001: Brtnice a Panská Lhota, Muzejní a vlastivědná společnost a Ústav archeologie a muzeologie Filozofické fakulty Masarykovy univerzity, AH 27, Brno 2002
34. 2002: Opava, Archeologický ústav AV ČR v Brně a Zemské Slezské muzeum v Opavě, AH 28, Brno 2003
35. 2003: Hrabušice, Filozofická fakulta UK v Bratislavě, AH 29, Brno 2004
36. 2004: Telč, Filozofická fakulta MU v Brně, Ústav archeologie a muzeologie, Muzejní a vlastivědná společnost v Brně, AH 30, Brno 2005
37. 2005: Chrudim, Regionální muzeum v Chrudimi, Město Chrudim, ARÚ KV ČZ, v. v. i., AH 31, Brno 2006
38. 2006: Bardejov-Zlaté, Pamiatkový úrad SR v Bratislave, AH 32, Brno 2007
39. 2007: Teplý Vrch, okr. Rimavská Sobota, AÚ SAV Nitra, AH 33, Brno 2008
40. 2008: Plzeň, Západočeské muzeum v Plzni, AH 34, Brno 2009
41. 2009: Pardubice, Východočeské muzeum v Pardubicích a Univerzita Pardubice, AH 35, Brno 2010
42. 2010: Brtnice u Jihlavy, ÚAM FF MU Brno, AH 36, Brno 2011

43. 2011: Modra u Bratislavy, Slovensko, Katedra archeológie Univerzity Komenského v Bratislave, Archeologický ústav SAV, Nitra, AH 37, Brno 2012
44. 2012: Český Těšín, Muzeum Těšínska v Českém Těšíně, Archeologický ústav AV ČR, Brno, v. v. i., AH 38, Brno 2013
45. 2013: Kutná Hora, Archeologický ústav AV ČR, Praha, v. v. i., a Ústav archeologické památkové péče středních Čech, AH 39, Brno 2014

Mimo konference: Archaeologia historica 9, Brno 1984

archæologia historica

39/2014/1

V tomto čísle je zařazena část příspěvků přednesených na 45. mezinárodní konferenci archeologie středověku České a Slovenské republiky na téma Zdroje a zpracování surovin v archeologii středověku, Kutná Hora 16.–19. září 2013.

Toto číslo připravil Zdeněk Měřínský a Pavel Kouřil s redakční radou

Překlady německých resumé Bernd Magar, anglických abstrakt Irma Charvátová, Tony Long
Jazykové korektury Alena Benešová (čeština), Marika Gajdošíková (slovenština), Jana Gryc (polština)

Adresa redakce: Ústav archeologie a muzeologie, Filozofická fakulta MU, Arna Nováka 1, 602 00 Brno
Tajemnice redakce Irena Loskotová

Odpovědný redaktor Zdeněk Měřínský
Technická spolupráce Irena Loskotová a Miroslava Pluháčková
Sazba a grafická úprava Šárka Trávníčková

Zhotovila tiskárna Didot, spol. s. r. o., Trnkova 119, 628 00 Brno
Náklad 600 výtisků

Vydává Masarykova univerzita, Žerotínovo nám. 9, 601 77 Brno, IČ 00216224
Vychází dvakrát ročně, toto číslo vychází 20. 6. 2014
Časopis je evidován MK ČR pod č. E 19435

ISSN 0231-5823