

K PROMĚNĚ PŘEDLOKAČNÍHO OSÍDLENÍ PRAHY V RANĚ GOTICKÉ MĚSTO NA PŘÍKLADU ROMÁNSKÉHO DOMU V OBJEKTU ČP. 309 V BARTOLOMĚJSKÉ ULICI

JAN HAVRDA – MATOUŠ SEMERÁD – MARTIN MUSÍLEK

Předkládaná studie se zaměřuje na románský kvádrkový dům, který byl v roce 2012 nově objeven na parcele domu čp. 309 v Bartolomějské ulici. S využitím písemných pramenů a na základě zjišťovacího archeologického a dílčího stavebně historického výzkumu se autoři pokoušejí rekonstruovat dějiny objektu a jeho nejbližšího okolí, zejména pro období středověku. Práce akcentuje význam geomorfologických poměrů při postupu osídlení. Na příkladě tohoto domu lze demonstrovat existenci výrazné terénní nerovnosti, se kterou se na území Starého Města pražského museli stavebníci vypořádat. Románské jádro dnešního domovního bloku výrazně determinovalo výstavbu okolních gotických domů. Přesnější datace nálezu je problematická. Jedním z mála vodítek je stavební provedení, které vykazuje znaky kvalitní pražské románské architektury. Objev kvádrkového domu při jihozápadním okraji území s výskytem románské profánní kamenné architektury se stal podnětem k úvahám nad vrcholně středověkou parcelací tohoto prostoru v období přerodu pražské pravobřežní neopevňené předlokační aglomerace ve vrcholně středověké město.

ROMANESQUE HOUSE IN BUILDING No. 309 ON BARTOLOMĚJSKÁ ULICE IN PRAGUE'S OLD TOWN. ON THE TRANSFORMATION OF A PRE-LOCATIONAL SETTLEMENT INTO AN EARLY GOTHIC CITY

The submitted study focuses on a Romanesque ashlar house which was newly discovered in 2012 on the plot of house No. 309 on the street Bartolomějská ulice. Using written sources and on the basis of preliminary archaeological and sectional architectural-historical research, the authors attempt to reconstruct the history of the building and its immediate surroundings, especially for the period of the Middle Ages. The work emphasizes the importance of the geomorphological conditions in the settlement process. Using this house as an example, one can demonstrate the existence of significant irregularities in the terrain which the builders had to deal with in Prague's Old Town. The Romanesque core of today's house block significantly determined the construction of the surrounding Gothic houses. A more accurate dating of the finding is problematic. One of the few available clues is the building execution shown by the signs of the high quality of Prague's Romanesque architecture. The discovery of an ashlar house at the southwestern edge of the area containing profane Romanesque stone architecture became the impetus for the consideration of the High Middle Ages parcelling of this area during the transition of this unfortified right bank pre-locational agglomeration of Prague into a high medieval city.

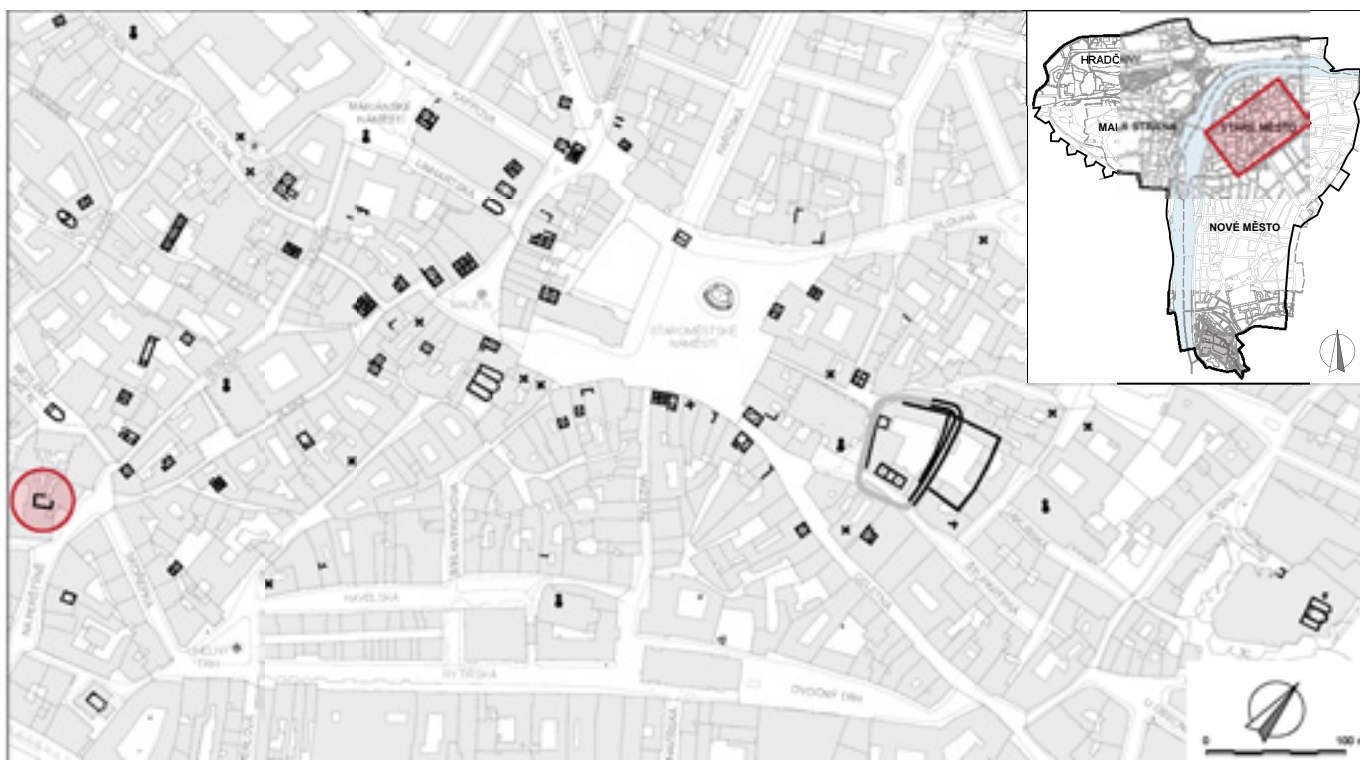
Klíčová slova – Praha, Staré Město pražské – vrcholný středověk – kvádrkový dům – románská architektura – parcelace – stavební historie

Key words – Prague, Prague's Old Town – High Middle Ages – ashlar house – Romanesque architecture – parcelling – constructional history

Takřka každý rok přináší archeologické výzkumy realizované na území Pražské památkové rezervace nové nálezy doposud neznámé románské, převážně profánní architektury, pro kterou je typické užití pravidelných opukových kvádrků. Nejinak tomu bylo i v roce 2012, kdy byl objeven románský dům na parcele čp. 309 v Bartolomějské ulici. Z nejnovějších nálezů z posledních let je možno uvést objev domu zničeného stavbou staroměstského opevnění na parcele domu čp. 660 v ulici U Obecního domu (OMELKA 2009, 442), odhalení kvádrkové zdi na parcele domu čp. 1064 v Týnské uličce (PODLISKA 2009, 8), odkrytí torza domu pod dlažbou severozápadní části Staroměstského náměstí (HAVRDA/SEMERÁD 2010) či odhalení lineární kvádrkové konstrukce v Husově ulici před kostelem sv. Jiljí (SEMERÁD/STAŇKOVÁ 2012, 24). Další technologicky obdobná konstrukce byla dokumentována pod západním křídlem staroměstského Klementina (HAVRDA/PROKOPOVÁ/KOVÁŘ 2013, 33). Románské domy v Praze známé do roku 2002 jsou podrobně popsány a zhodnoceny v precizně provedeném soupisu románských domů, který vyšel v roce 2002 (DRAGOUN/ŠKABRADA/TRYML 2002). Zmíněná publikace uvádí po revizi starších problematických nálezů celkem 63 domů či jejich reliktů. Dnes jejich počet již dosahuje sedmi desítek staveb (obr. 1).

Lokalizace a okolnosti nálezu

V rámci projektové přípravy stavebních úprav objektu čp. 309, který se nalézá na nároží ulic Bartolomějská a Na Perštýně (obr. 2), proběhl na východním dvorku domu zjišťovací archeologický výzkum. Na parcelu byly položeny dvě sondy a dále byly pro potřeby výzkumu dokumentovány některé přístupné nadzemní zděné konstrukce. Popsáno a analyzováno bylo i zdvo odhalené v místě částečně zasypané starší statické sondy (HAVRDA/SEMERÁD 2012). Realizaci výzkumu vyvolala plánovaná rekonstrukce a dostavba objektu, jejíž součástí měla být i stavba nových suterénů. Cílem akce bylo na ploše stavebního záměru prozkoumat archeologické terény



Obr. 1. Centrální část Starého Města pražského. Červeně – dům čp. 309/I; černě – románské domy a kostely (převzato z DRAGOUN/ŠKABRADA/TRYML 2002, aktualizováno; graficky zpracovala S. Babušková, 2014).

■ nálezy s důrazem na ověření umístění a stavu památkově hodnotných historických konstrukcí, jejichž existence byla důvodně předpokládána v prostoru severně od stojícího středověkého jádra domu. Tento předpoklad se potvrdil objevem románské kvádríkové stavby (HAVRDA/SEMERÁD 2013, 34).¹ Na základě výsledků tohoto zjišťovacího výzkumu došlo k úpravě projektu. Nový projekt již s využitím podzemí v prostoru dnešní východní nezastavěné části parcely nepočítá. Navíc by plánovaná novostavba měla být založena na pilotech, a to tak, aby nedošlo k narušení středověkých konstrukcí skrytých v podzemí.

Geomorfologická situace

Terénní morfologická situace lokality byla před zásahy člověka odlišná od situace dnešní. Parcela domu se v raném středověku nalézala na poměrně prudkém svahu orientovaném k severozápadu. Svah vyrovnával výrazný výškový rozdíl, který se projevoval v této části pražského pravobřeží mezi terasovými stupni VIIIc a VIIa (obr. 3). Při výzkumu v roce 2012 bylo zjištěno geologické podloží v podobě půdního typu v sondě situované v severozápadní části dvorku, a to na niveletě 186,46, tj. v hloubce 5,3 m. Nelze však vyloučit, že zde došlo k určitému snížení terénu a původní povrch byl o několik decimetrů výše.² Povrch podloží před jižní frontou domu čp. 309 na východním konci Bartolomějské ulice a v prostoru jejího vyústění do ulice Na Perštýně, tedy ještě na povrchu vyšší terasy VIIa, byl ověřen v několika archeologických sondách. Nejvýše byl zaznamenán před domem čp. 347 v Bartolomějské ulici (archeologický dokumentační bod – dále ADB 459 – HRDLÍČKA 2005, 122). Zde byla v hloubce 0,34 m (niveleta 192,26 m) přímo pod ložem recentní dlažby vozovky (niveleta 192,6) zachycena 0,2 m mocná vrstva hnědého hlinitého písku ležící na písčitém štěrku (DRAGOUN 1982, 107 a 110). Hlinitý písek je možné interpretovat pravděpodobně jako slabě vyvinutou půdu vytvořenou na tělese terasy VIIa. V ulici Na Perštýně, v sondě před východním průčelím domu čp. 347, se povrch podloží nalézal na kótě 192,18 (STAŇKOVÁ

1 V létě roku 2011 při letném pohledu skrze mezery v plechové ohradě oddělující chodník v ulici Na Perštýně od nezastavěné části parcely M. Semerád rozpoznal pod opadající omítkou chátrajícího domu čp. 309 rýsující se opukové kvádríky. Existence románské konstrukce ve zdivu pokládaném za gotické (jižní zeď), či dokonce za barokní (západní zeď kvádríkového domu) naznačila komplikovanější stavební vývoj objektu, než bylo dosud uvažováno (LIBAL/VILÍMKOVÁ/PAVLÍK 1963). O nálezu byl dne 4. 8. 2011 učiněn zápis o místním šetření NPÚ ÚOP HMP, a též byl informován vlastník nemovitosti, který si v roce 2012 objednal zjišťovací výzkum v této části svého objektu.

2 Ve východněji položené sondě S1 byl půdní typ (nejsvrchnější partie písčitého podložních sedimentů) i nejstarší partie nadloží odstraněna při pozdějších stavebních aktivitách. Snížený povrch štěrkového podloží zde byl zachycen na niveletě 187,73, ovšem na základě výšky rozhraní základového a nadzemního zdi je pravděpodobné, že původní niveleta povrchu v době výstavby románského domu byla okolo 189,15 m n. m./Bpv.



2013, 53). V sondě před severním nárožím domu čp. 347 bylo podloží doloženo na niveletě 191,6 (STAREC 2014, obr. 3 a 4). Zde však bylo novodobým zásahem hlubokým od několika decimetrů až po jeden metr (?) sníženo (obr. 3). Na základě těchto zjištění je možno mocnost nadloží při jihovýchodní zdi kvádríkového domu předpokládat pouze okolo jednoho metru.

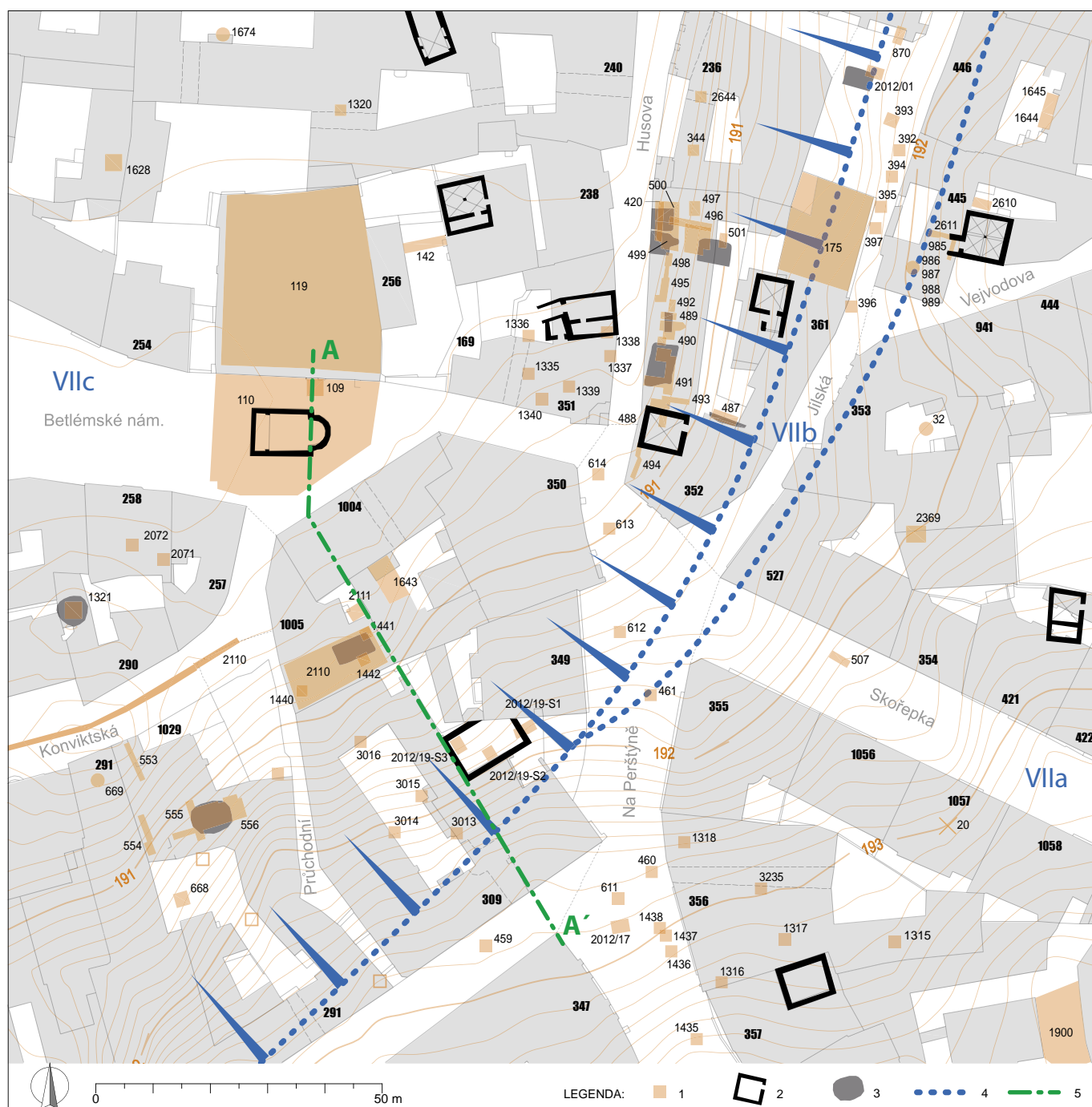
Rekonstrukce původní morfologie terénu má velký význam pro analýzu středověkých konstrukcí, neboť v době stavby se stavitelé museli vypořádat s velmi svažitém terénem. Z dosavadních archeologických zjištění vyplývá, že v místě jižní obvodové zdi stávajícího domu čp. 309 v Bartolomějské ulici byla výška terénu v době zahájení kamenné výstavby přibližně o metr níže než v současnosti, na severním konci parcely domu se pohybovala okolo pěti metrů pod dnešním povrchem. Výškový rozdíl tak činil na vzdálenost 30 m čtyři metry. Přizemní prostory středověké stavby při pohledu od jihu, z Bartolomějské ulice, tak byly ze strany severní vysoko nad tehdejší terénem. Objevený kvádríkový středověký dům byl umístěn v nejnižší, severní třetině svahu a jeho spodní podlaží bylo zahloubeno do šterkopískového podkladu (obr. 4). Zbudování románského objektu na nerovném terénu není neobvyklé. Přímo na svahu mezi terasovými stupni VIIIb a VIIc byly kromě domu čp. 309 postaveny i další kvádríkové domy (např. čp. 352 v Husově ulici a čp. 361 v Jilské ulici, obr. 3).

Dějiny objektu, osídlení a kamenná i nekamenná předlokační zástavba

Je zřejmé, že odpověď na otázku po charakteru a vývoji zástavby ve zkoumaném staroměstském mikroregionu v období od raného do počátku vrcholného středověku mohou přinést pouze stavebněhistorické a archeologické výzkumy, i když i zde jsme uvnitř živoucích městských aglomerací výrazně limitováni velikostí probádaných ploch. To platí i pro nejbližší oblast zkoumaného objektu. Neznáme archeologické terény v jeho předpolí směrem k ulici Na Perštýně, stejně jako nám uniká přesnější poznání oblasti v zadní části parcely domu čp. 309. Proto je nutno chápat všechny vyvozované závěry pouze jako prozatímní pracovní hypotézy, které mohou do budoucna doznat změn. Již nyní je však zřejmé, že nejnovější archeologické výzkumy oproti starším názorům na tuto oblast zpřesnily naše poznání (cf. například PAVLÍK 1964, 75–82). Nadto je za současného stavu poznání velmi obtížné pro jednotlivá časová období propojit výpověď písemných pramenů se závěry archeologických nebo stavebněhistorických výzkumů.

Nejstarší souvislejší údaje o majitelích domů na Starém Městě pražském přináší až soudní kniha s trhovými zápisy (*Liber judiciarum* nebo *Liber contractuum*), která byla vedena mezi lety 1351 a 1367. Podle údajů této městské knihy se kolem poloviny 14. století v domovním bloku č. 1035 (vymezen Betlémským náměstím a dnešními ulicemi Na Perštýně, Průchodní a Bartolomějská) nacházelo celkem sedm domů. Jako majitel domu čp. 350/I je mezi lety 1363–1389 doložen Václav Boršovský, zámožný staroměstský měšťan, který několikrát zasedal v městské radě. Poloha domu je v pozdějších obdobích přesně vymezena sousedními nebo protilehlými domy a je uváděna na rohu ulic Na Perštýně a Betlémského náměstí (AMP, Sběrka rukopisů, sign. 987, fol. 211, 221; TOMEK 1866, 102). Lze jej bezpochyby ztotožnit s archeologicky doloženými objekty, které se nacházely v nejsevernější části domovního bloku (obr. 13: 2, 13: 3). Jako součást domu se na počátku

Obr. 2. Praha, Bartolomějská ulice čp. 309/I. **A** – pohled na jižní fasádu domu; **B** – pohled na východní fasádu domu obrácenou do ulice Na Perštýně (foto J. Havrda, 2013).



Obr. 3. Praha 1-Staré Město, okolí křižovatky ulic Na Perštýně a Bartolomějské na upraveném výřezu z Mapy evidence nemovitostí s vyznačením archeologických dokumentačních bodů a vnesením kamenných kvádrkových a potencionálních dřevohlinitých domů z 2. pol. 12.–1. pol. 13. století. Vysvětlivky na následující straně.

15. století uvádí také sladovna, která stála v zadní (západní) části parcely naproti domu čp. 257 při ústí Konviktské ulice, zřejmě někde v místech mladšího renesančního domu (obr. 13: 4).

Na sousední parcele čp. 349 se kolem poloviny 14. století nacházely dva domy. První dům zakoupil roku 1365 Jindřich Habartův od Enderlina Schleichenkaufa. Poloha objektu se uvádí poblíž druhého domu výše řečeného Jindřicha a domu Václava Boršovského. Za současného stavu poznání lze předpokládat, že se v případě tohoto trhu jednalo o románský dům objevený v roce 2012. Napovídalo by tomu nejenom určení jeho polohy v rámci domovního bloku, ale i jména majitelů. Přestože to Tomek ve svém *Dějepis města Prahy* neuvádí, rodina Schleichenkaufů bezpochyby patřila k rodinám tzv. starého patriciátu (TOMEK 1892a). Ostatně zmíněný trh dosvědčil také Enderlinův bratr Mikuláš, který se v zápise městské knihy uvádí jako rytíř (*miles*). Schleichenkaufové patřili k rodinám, které po polovině 14. století opouštěly město a usazovaly se na svých venkovských statcích (AMP, Sbirka rukopisů, sign. 987, fol. 221; MUSILEK 2014b). Je zřejmé, že v soudní knize doložení majitelé domu čp. 349a patřili k městské elitě a v tomto domě nejspíše skutečně bydleli. Ani pro Jindřicha Habartova, ani pro Schleichenkaufy totiž soudní

kniha nepřináší informace o držbě jiných domů ve městě. Druhý dům čp. 349b se nejspíše nacházel na rohu dnešních ulic Bartolomějské a Na Perštýně. Na počátku 15. století se poloha tohoto objektu uvádí na rohu (*in acie*) a zároveň naproti domu čp. 355 (TOMEK 1866, 102). Tento objekt lze s největší pravděpodobností ztotožnit s domem, jehož gotické štíty jsou ještě dnes patrné na boku barokního domu čp. 309. Ve druhé polovině 14. století zřejmě ještě přímo nepřiléhá k sousednímu čp. 349a, čemuž by nasvědčovalo označení poblíž (nebo při, u – *penes*), užitá v soudní knize k roku 1365, a ne při přímé návaznosti domů běžně užívaný termín mezi (*inter*). V této době pravděpodobně vznikl vchod do suterénu románského domu z jeho východní strany. Později podle písemných pramenů však oba objekty získaly různé majitele, na což zřejmě reagoval vlastník domu čp. 349a proražením nového vstupu přímo z ulice Na Perštýně.

V souvislosti s posloupností uliční čáry výše zmíněných domů nelze pominout skutečnost, že ve středověku byly zřejmě všechny orientovány svým průčelím do dnešní ulice Na Perštýně (dříve ulice sv. Martina). To je přímo doloženo pro domy čp. 349a, b, jejichž poloha se výslovně uvádí „in platea S. Martini“. Dnes jsme zvyklí často užívat i pro středověké situace vymezení bloků, které se ustálilo v barokní době a později, aniž bychom si uvědomovali, že o několik staletí dříve mohla topografická situace zkoumaného místa vypadat odlišně. Zdá se, že je to i případ tohoto koutu ulice Na Perštýně. Ve 14. století v těchto místech uliční čára oproti dnešnímu stavu zřejmě ustupovala a její západní část vymezovala právě fronta domů čp. 349b, 349a a do ulice vystouplého domu čp. 350. Přestože tak v pramenech není uvedeno, ve středověku se zde mohlo nacházet malé prostranství či náměstí, podobně jako je tomu v jižní části ulice Na Perštýně mezi domy čp. 360 a 359 dodnes. Této hypotéze by neodporoval ani nález studny před nově objeveným románským domem. Veřejné či soukromé studny totiž byly běžné nejen v pražském souměstí, ale i v jiných městech (SOWINA 2009; PROCHÁZKA 2011, 182, 187).

Obtížně rekonstruovatelné vztahy panovaly v polovině 14. století na poslední, nejnižší umístěné parcele domu čp. 309. Ve středověku se zde zřejmě nacházely celkem čtyři domy.³ Patrně největší z nich vlastnila mezi lety 1353 a 1359 zámožná staroměstská měšťanka Geruše Hoffartova (MUSÍLEK 2014, 2; VILÍMKOVÁ 1963a, 1; TOMEK 1866, 102). Její dům čp. 309a stál podél dnešní Bartolomějské ulice až k Průchodní uličce. Sousední dům čp. 349b bývá někdy uváděn také jako „na rohu, kudy se chodí k Benátkám“ (čp. 293). To nasvědčuje tomu, že oproti domu čp. 349b byl dům čp. 309a skutečně umístěn v řadě domů dále od nároží směrem do Bartolomějské ulice. Ze záznamů v soudní knize navíc vyplývá, že Geruše nebyla od počátku majitelkou celé parcely domu čp. 309 v dnešním rozsahu, ale zřejmě pouze svého domu a k němu přináležejícího pozemku. Pokud chtěla vysadit poplatné domy, musela si okolní městiště přikoupit (MUSÍLEK 2014, 5). Soudní kniha přináší informace ještě o několika doposud nezastavených městištích a dalších třech domech 309b–d. Ty se s největší pravděpodobností nacházely v zadní části parcely při Průchodní uličce a na severu již sousedily s parcelou domu čp. 350. Někdy kolem počátku 15. století však došlo ke spojení všech domů na parcele čp. 309 do jednoho. Z této doby totiž známe vždy jen jednoho majitele domu. Spojení více objektů do jednoho napovídá i jeho poměrně vysoká doložená tržbová cena 105 kop grošů v roce 1429 (TOMEK 1866, 103). Ve středověku podobně jako dnes docházelo jak k pozvolnému dělení domů na více samostatných obytných objektů, tak naopak ke slučování sousedních domů a k budování rozlehlých a výstavných novostaveb. To byl i případ domu čp. 309, jehož stavba pravděpodobně nejen pohltila sousední domky, ale také vyplnila prostor od rohového domu čp. 349b až po nároží ulic Bartolomějské a Průchodní (TOMEK 1866, 102–103).

Výzkum

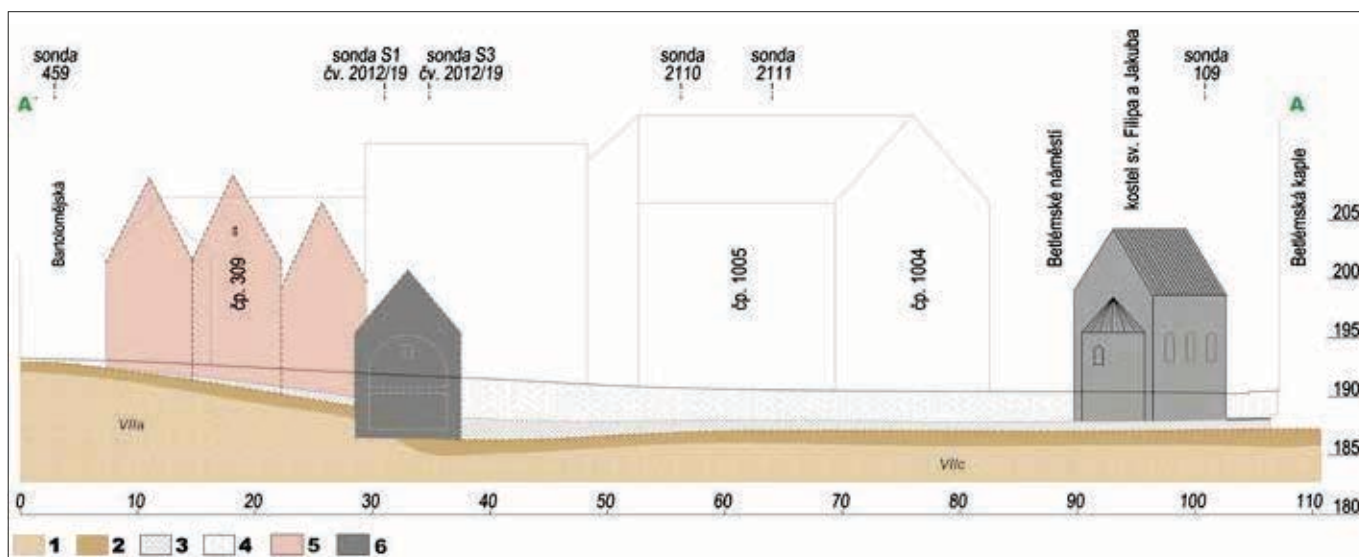
Zjišťovací výzkum se soustředil hlavně na dokumentaci a analýzu objevených zděných konstrukcí. Ostatní očekávané středověké sídlištní situace z 10. až 13. století byly v místech realizovaných sond odstraněny při stavební činnosti v minulosti. Přímo na obdélném vnitřním dvoře domu čp. 309 byly již v roce 2003, v rámci příprav uvažovaného projektu, provedeny čtyři sondy (obr. 3: ADB 314, 315 a 316). Ukázalo se, že všechny zaznamenaly podobnou situaci. Jejich horní partii představovaly velmi sypké recentní násypy o mocnosti 1,7–2 m, které svou bází dosahují k základovému rozšíření obvodové dvorní zástavby. Z odkryté situace je zřejmé, že obvodová zástavba dvora zachycená sondami odpovídá stavebním úpravám z let 1842 a 1843. Spodní část nadloží tvořily archeologické vrstvy charakterizované tmavými hlinitými

Vysvětlivky k obr. 3:

1 – archeologické dokumentační body (dle HRDLÍČKA 2009, aktualizováno o vybrané nové sondy NPÚ HMP); 2 – kamenné kvádrkové stavby (převzato z DRAGON/ŠKABRADA/TRYML 2002, aktualizováno); umístění kostela sv. Filipa a Jakuba na Betlémském náměstí ověřeno výzkumem I. Borkovského v letech 1948–1949, HRDLÍČKA 1983, 633; 3 – archeologicky doložené zahloubené objekty z 13. století, patrně suterény dřevohlinitých domů (ČIHÁKOVÁ DRAGANOVÁ 1984, 148; ČIHÁKOVÁ 1991, 200; HAVRDA/WALLISOVÁ 1998, 272; HRDLÍČKA 1983, 622; PODLIŠKA 2013, 31); 4 – průběh svahů terasových stupňů VIIa, VIIb a VIIc (dle HRDLÍČKA 2001, 208, upraveno); 5 – situování profilu A–A' vedeného mezi Betlémským nám. a Bartolomějskou ulicí přes čp. 309 (viz obr. 4). (Graficky zpracovali J. Hlavatý a S. Babušková, 2014.)

3 Na městišti dnešního čp. 309 uvádí V. V. Tomek v *Základech starého místopisu pražského* čtyři středověké objekty (TOMEK 1866, 102).

polohami. Ty byly zjištěny v minimální mocnosti 1,5–1,6 m a pokračovaly pod nejhlubší dosaženou úroveň sond. Povrch podloží zachycen nebyl. Ve vzorcích zjištěné nálezy z těchto terénů pocházejí vesměs ze středověku a nejstarší z nich jsou prezentovány keramikou 12.–13. století (DRAGOUN 2006, 344; 2003; HRDLIČKA 2009 – ADB č. 3013, 3014, 3015 a 3016). Severně a západně od referovaného domu, již na nejnižší a nejdříve osídlené staroměstské terase (VIIc), proběhlo několik výzkumů, při kterých bylo v okolí Betlémského náměstí doloženo intenzivní raně středověké osídlení. V suterénu domu čp. 1005 byla odkryta část výrobního areálu datovaná nálezy keramiky s kalichovitým okrajem do 2. poloviny 10.–11. století. Nalezeny zde byly doklady železářské výroby, jak výrobní zařízení (pece, výhňe, výfučny), tak provozní odpad i železná ruda (HAVRDA/WALLISOVÁ 1998, 272). Obdobné doklady železářské činnosti známe též z prostoru Betlémské kaple (PLEINER 1953).



Obr. 4. Praha 1-Staré Město. Přehledný profil A–A' vedený mezi Betlémským náměstím a Bartolomějskou ulicí s pohledem na interiérovou líc západní zdi kvádríkového domu čp. 309. Obrysy naznačena současná zástavba. Vysvětlivky: 1 – geologické podloží (písečné štěrky); 2 – svrchní vrstva geologického podloží (hlinitopísečné fluvialní sedimenty, místy s patrně slabě vyvinutou půdou); 3 – raně středověké sídlištní souvrství a u kostela sv. Filipa a Jakuba hřbitovní horizont; 4 – novověké, při bázi pozdně středověké navážky a násypy; 5 – gotické domy; 6 – raně středověké kvádríkové stavby. Situování řezu viz obr. 3 (na základě podkladů J. Havrdy a M. Semeráda graficky zpracoval J. Hlavatý, 2014).

K mladšímu horizontu dokumentovanému v domě čp. 1005 patřily obtížně interpretovatelné jámy a též jeden minimálně 0,6 m zahloubený objekt obdélného půdorysu, patrně suterén dřevohlíněného domu, který zanikl v polovině 13. století (HAVRDA/WALLISOVÁ 1998, 272). Jeho rozměry činily 4 × min. 7,5 m (výzkum NPÚ ÚOP HMP č. 1996/19, objekt č. 938, obr. 3: ADB 2110). Objekt obdobného charakteru, označený jako polozemnice (?), byl odkryt i na západněji se nalézající parcele domu čp. 291 (obr. 3: ADB 556). V jeho zásypu se našly okraje nádob s klasicky zduřelým okrajem (ČIHÁKOVÁ DRAGANOVÁ 1984, 148). Další srovnatelný objekt, jehož funkce skončila v průběhu 2. poloviny 13. století, byl odkryt ve vedlejším domě čp. 290 (obr. 3: ADB 1321; ČIHÁKOVÁ 1991, 200). Skupina reliktvů šesti dřevohlíněných staveb, autorem výzkumu označených jako zemnice a polozemnice, byla objevena v čp. 352 v Husově ulici (obr. 4, HRDLIČKA 1983, 622). Zbytky dřevěné domovní zástavby datované do 2. poloviny 12. až 1. poloviny 13. století byly naposledy dokumentovány jižně od kostela sv. Jiljí pod dlažbou Jilské ulice u křižovatky se Zlatou ulicí (obr. 4: ADB 2012/01; PODLIŠKA 2013, 31).

Naproti tomu na archeologické výzkumy realizované jižně a východně od domu čp. 309, již na ploše vyšší vltavské terasy VIIa, přinesly odlišný obrázek charakteru osídlení. Při výkopech pro inženýrské sítě byly dokumentovány převážně dlažby svědčící o komunikačních aktivitách, hlavně v ulici Na Perštýně (DRAGOUN 1980; 1982; STAŇKOVÁ 2013, 54). Starší než zmíněné dlažby datované obvykle do 2. poloviny 12.–13. století jsou raně středověké hroby odkryté v prostoru křižovatky ulic Na Perštýně a Bartolomějské. Zatím zde bylo zachyceno sedm kostrových hrobů a dvě torza hrobových jam (STAŇKOVÁ 2013, 60; DRAGOUN 1991; STAREC v tisku). Raně středověké sídlištní objekty zde zaznamenány nebyly.

Necelých 60 metrů severně od kvádríkového domu čp. 309 stával uprostřed východní části Betlémského náměstí nevelký jednolodní románský kostel sv. Filipa a Jakuba, patrně z 12. století (DRAGOUN 2002a, 67). Kolem kostela byl prozkoumán metr mocný hřbitovní horizont s raně středověkými hroby. Ty byly překryty valounovou dlažbou. Nad ní byly dochovány mladší hroby, autorem výzkumu Ivanem Borkovským označené jako „husitské“ (BORKOVSKÝ 1958). Železářské aktivity přímo u kostela zaznamenány nebyly (HRDLIČKA 1983, 633), snad byly zničeny intenzivním pohřbíváním.

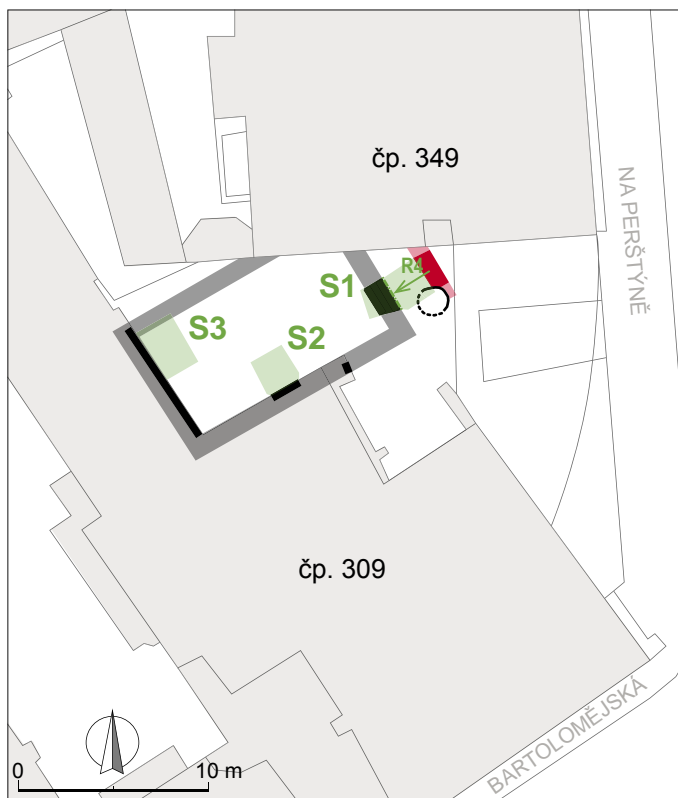
Kromě zmíněných zahloubených objektů, pravděpodobně polosuterénů dřevohliněných domů, byly ve 2. polovině 12.–1. polovině 13. století v okolí postaveny další románské domy. Dle dosavadních poznatků se dům čp. 309 nalézá spíše v okrajové, jihozápadní oblasti výskytu těchto staveb, které se koncentrovaly převážně do blízkosti Staroměstského náměstí. Severně od ulice Skořepka se nacházel dvouprostorový dům čp. 421, k nejjihněji umístěným staroměstským románským domům náleží objekt v čp. 357 v ulici Na Perštýně. Severně od objeveného domu čp. 309 se nalézá skupina kvádríkových objektů situovaných v oblasti jižních úseků ulic Jilské a Husovy (čp. 238, 351, 352, 361 a 445). Profánní kvádríkové stavby doplňuje zmíněný nevelký jednolodní kostel sv. Filipa a Jakuba na Betlémském náměstí (obr. 3: 110), postavený patrně v průběhu 12. století (HRDLÍČKA 1983, 633), a také kostel sv. Martina ve zdi, který stál na dohled od čp. 309 směrem jihovýchodním. Ten byl postaven patrně mezi lety 1178 a 1187 (DRAGOUN 2002, 73).



Obr. 5. Praha 1-Staré Město, Bartolomějská čp. 309. Nezastavěný východní dvorek, ve středověku interiér kvádríkového domu. Pohled od ulice Na Perštýně (od severovýchodu) na západní a jižní stěnu dvorku. Zdi ve své hmotě skrývají románské kvádríkové konstrukce (foto M. Semerád, 2012).

Románské stavební konstrukce v čp. 309

Umístění zjišťovacích sond ve východní části parcely (obr. 5) bylo v roce 2012 zvoleno tak, aby pokud možno zastihly předpokládané raně středověké konstrukce a aby tak bylo možné ověřit skutečný rozsah a dochování románského domu (obr. 6). Cílem první sondy bylo určit polohu čelní – přibližně východní – stěny. Podle známých pražských románských domů založených na obdélném půdorysu, např. čp. 1 a čp. 360, jsme předpokládali, že zmiňovaná východní stěna bude rovněž ležet v této linii, což nakonec i následný první odkryv beze zbytku potvrdil. V sondě byla zachycena dodatečně vložená vstupní šíje a studna. Účelem druhé sondy položené v interiéru u východního lince západní stěny bylo zjistit hloubku suterénního románského podlaží, vyřešit otázku jeho zastropení a existenci severní obvodové zdi stavby. Analyzována byla následně i jižní zeď domu, u které se povedlo kromě dokumentace kvádríkového lince určit i její tloušťku.



Obr. 6. Praha 1-Staré Město, Bartolomějská čp. 309 – půdorys východní části parcely domu. Vysvětlivky: **zeleně** – zjišťovací sondy z roku 2012, **černě** – doložené románské kvádríkové zdivo, **šedě** – předpokládané románské zdivo, **červeně** – archeologicky objevená východní zeď gotické(?) vstupní šíje (graficky zpracovali J. Hlavatý a S. Babušková, 2014).



Obr. 7. Praha 1-Staré Město, Bartolomějská čp. 309. Nezastavěný východní dvorek. V popředí zjišťovací sonda S1 s patrnou východní obvodovou zdí románského domu. Koruna románské zdi, jež se nalézá 1,5 m pod současným terénem, byla porušena novodobým kanalizačním žlabem. Pohled od východu (foto J. Havrda, 2013).

VÝCHODNÍ STĚNA

V nejvýhodnější zjišťovací sondě (obr. 6: S1) byla v hloubce 1,1 až 1,6 m zachycena koruna očekávané východní obvodové zdi románského domu postavená z opukových pečlivě opracovaných kvádrů (obr. 7, 8). Tloušťka zdi činila jeden metr a sledována mohla být v úseku dvou metrů. Od západu ke zdi ve výšce 190,82 přiléhá podlaha přízemí tvořená keramickými dlaždicemi o velikosti 20 × 20 cm. Vznik této podlahy klademe nejdříve do období pozdního středověku. Situace interiéru domu pod touto podlahou v sondě S1 zkoumána nebyla. Základové zdivo na exteriérové straně obvodové zdi, u něhož bychom předpokládali, že bude vyzděno z lomové opuky, bylo rovněž postaveno technikou řádkového zdiva, stejně jako nadzemní líc. Horní, bezpečně nadzemní část exteriérového líce byla vyzděna z pěti řádků pečlivě opracovaných kvádrů (výška řádků: 21, 17, 24, 17 a 17 cm). Tato dochovaná partie líce ustupovala o 6 cm k západu oproti níže položenému líci „základového zdiva“. To bylo možné rozdělit do dvou částí – horní, jež byla tvořena čtyřmi ledabyle vrstvenými řadami opracovaných kvádrů (výšky 20, 14, 22 a 19 cm), a dolní – vrstvy lomového a jedné řady kvádrového zdiva. Nejspodnější část konstrukce až na úroveň dosaženého podloží byla vybudována ze tří vrstev nepravidelně opracovaných velkých opukových kamenů. Ačkoliv již od prvního rozhraní 189,13 m (tj. 2,6 m pod dnešním terénem) můžeme mluvit o zdivu, které nemělo být pohledové, je zřejmé, že způsob, jakým bylo postaveno – hrubě lícované, řádkové, zděné z opracovaných kvádrů – svědčí o tom, že bylo vyzdíváno z výkopu, to znamená, že bylo přístupné z vnější strany. Teprve až od nivelety 188,60 se jedná o skutečné základové zdivo lité do výkopu, které mírně ustupuje za výše položený líc. Základová spára zdi se nalézala na niveletě 187,44 (obr. 8).



Obr. 8. Praha 1-Staré Město, Bartolomějská čp. 309, sonda S1, řez R4. Exteriérový líc východní obvodové zdi románského domu. Nadzemní zdivo tvořeno pravidelnými kvádry, základové zdivo tvoří ve spodním úseku lomová opuka, nad ní 4 řádky z méně pečlivě otesaných nepravidelných kvádrů. Vpravo část ve vrcholném středověku prořazeného cihlového portálu (kresba J. Sedláčková a N. Trachtová; foto J. Sedláčková, 2012; grafická úprava S. Babušková, 2014).

Výše uvedené skutečnosti mohou být zapříčiněny umístěním domu na hraně říční terasy a jeho založením do podloží šterkopísků. Původní výšku terénu v době výstavby románského domu u jeho východní stěny je možno odhadnout na 189,15. Přibližně 35 cm nad základovou spárou zdi je položen práh (povrch 187,80) dodatečně prolomeného gotického portálu zaklenutého půlkruhovým nadpražím vyzděným ze dvou vrstev cihel. Třebaže se tento portál obrací do přiložené šíje, nemůžeme jednoznačně tvrdit, že jsou obě tyto konstrukce současné. Není tak vyloučena varianta, že se portál nejdříve obrací do volného prostoru a šíjí byl zpřístupněn dodatečně.



Obr. 9. Praha 1-Staré Město, Bartolomějská čp. 309. Úsek interiérového líce polozahroubeného suterénu ve střední části jižní obvodové zdi románského domu v místě zasypané statické sondy (sonda S2). Dno sondy se nalézalo v hloubce 1,2 m pod dnešním terénem na niveletě 190,1 (foto M. Semerád, 2012).

JIŽNÍ STĚNA

Ve starší statické sondě S2 vyhloubené u původně interiérového líce obvodové zdi domu byl pod příloženou plentou⁴ odhalen líc řádkového zdiva vyzděný z celkem pěti vrstev pečlivě opracovaných kvádrů (obr. 6 a 9). Horní tři se na severozápadním okraji sondy opíraly o jednu vyšší vrstvu zahájenou kvádrem přes pokračující dva řádky. Toto uspořádání obvykle ukazuje na existenci stavebního detailu (niky, špalety apod.), který by snad bylo možné dohledat dále. Vrstvy řádkového zdiva jsou vysoké od 18 do 24 cm, spáry mezi nimi jsou již vydroleny, pouze v jednom místě bylo zachováno původní podříznutí zdící spáry zednickou lžící. Exteriérový líc jsme zachytili za destrukcí cihelné vzpěry přiložené k východnímu konci jižní stěny. Byly zaznamenány čtyři nad sebou se nalézající kvádrčky a jádro zdiva z lomového kamene (obr. 10). Součástí románské stavební etapy by mohly být odsekané opukové



Obr. 10. Praha 1-Staré Město, Bartolomějská čp. 309. Za cihlami opěrného pilíře z 20. století (viz obr. 11: E) je skryta jižní obvodová zeď románského domu. V místě šípky je patrný exteriérový kvádrkový líc zdi (foto M. Semerád, 2012).

4 Ke kvádrkovému líci přilehá 25 cm tlustá plenta z lomového opukového zdiva založená na podlaze přízemí, tvořená čtvercovými dlaždicemi, jež jsou kladeny do vápenné malty rozlité do suťového záspy suterénního podlaží či přímo záspy klenby v klenebních kápích, které se mohly i po prolomení zachovat v blízkosti obvodových stěn. Situace v sondě S2 je stejná jako v sondě S3. Plenta byla založena do záspy podlahy základem vysokým 20 cm. K ní přiložená mladší podlaha se pak nacházela o 34 cm výše nad starší dlažbou odpovídající niveletě 190,84.

kameny nalézající se dva metry nad dokumentovaným interiérovým lícem. Hypoteticky se může jednat o výběh románské valené klenby, jejíž čelo se rýsuje v navazující kolmé (západní) stěně domu (obr. 11: A18).

ZÁPADNÍ STĚNA

Po opadnutí zvětralé omítky se objevil na západní stěně dvora interiérový kvádřikový líc zvýšeného přízemí západní stěny románského domu. Líc západní obvodové zdi (románské) domu je v horní části lemován půlkruhovým čelem stržené klenby zvýšeného přízemí. (obr. 12: A26). Skutečný rozsah dochované raně středověké konstrukce je možné ověřit až sondami provedenými v rámci stavebněhistorického průzkumu. Rozpoznáno bylo celkem 21 kvádřikových řádků, jejichž průměrná výška činila 18 až 23 cm. Nejvyšší řádek měl výšku 33 cm, nejnižší byly vysoké 11, 12 a 13 cm. Uprostřed horní části západní stěny přízemí je patrná zazdívka románského obdélného okénka s dochovaným nadpražím a částečně i bočními špaletami, které jsou patrné přes dvě vrstvy kvádřikového líce.

Interiérový líc suterénu byl zachycen v sondě S3, situované do severozápadního koutu románského domu (obr. 6 a 12: A40). Nejnižší nad podlahou suterénu (187,28) byl vyzděn z vyšších vrstev opukových kvádrů. Podlahu tvořily čtvercové, do červena propálené, dlaždice z cihlářské hlíny o stranách 20,5 × 20,5 × 5,3 cm kladené do vápenné malty. Tato podlaha je však mladší než kvádřikové stěny suterénu. Pod podlahou bylo již zdivo provedeno z lomové opuky s velmi nepravidelným lícem. Základová spára byla ověřena na kótě 186,54. Je zajímavé, že mezi suterénem a původním zvýšeným přízemím se nenachází klenební čelo, z čehož lze vyvozovat, že suterén domu by měl být plochostropý. Tomu odpovídá také nález kvádřikového líce jižní obvodové zdi popsané výše, který by v opačném případě byl skryt klenebním výběhem. Dochovaná románská konstrukce, ač místy poškozená stavebními úpravami, má výšku 9,1 m.

SEVERNÍ STĚNA

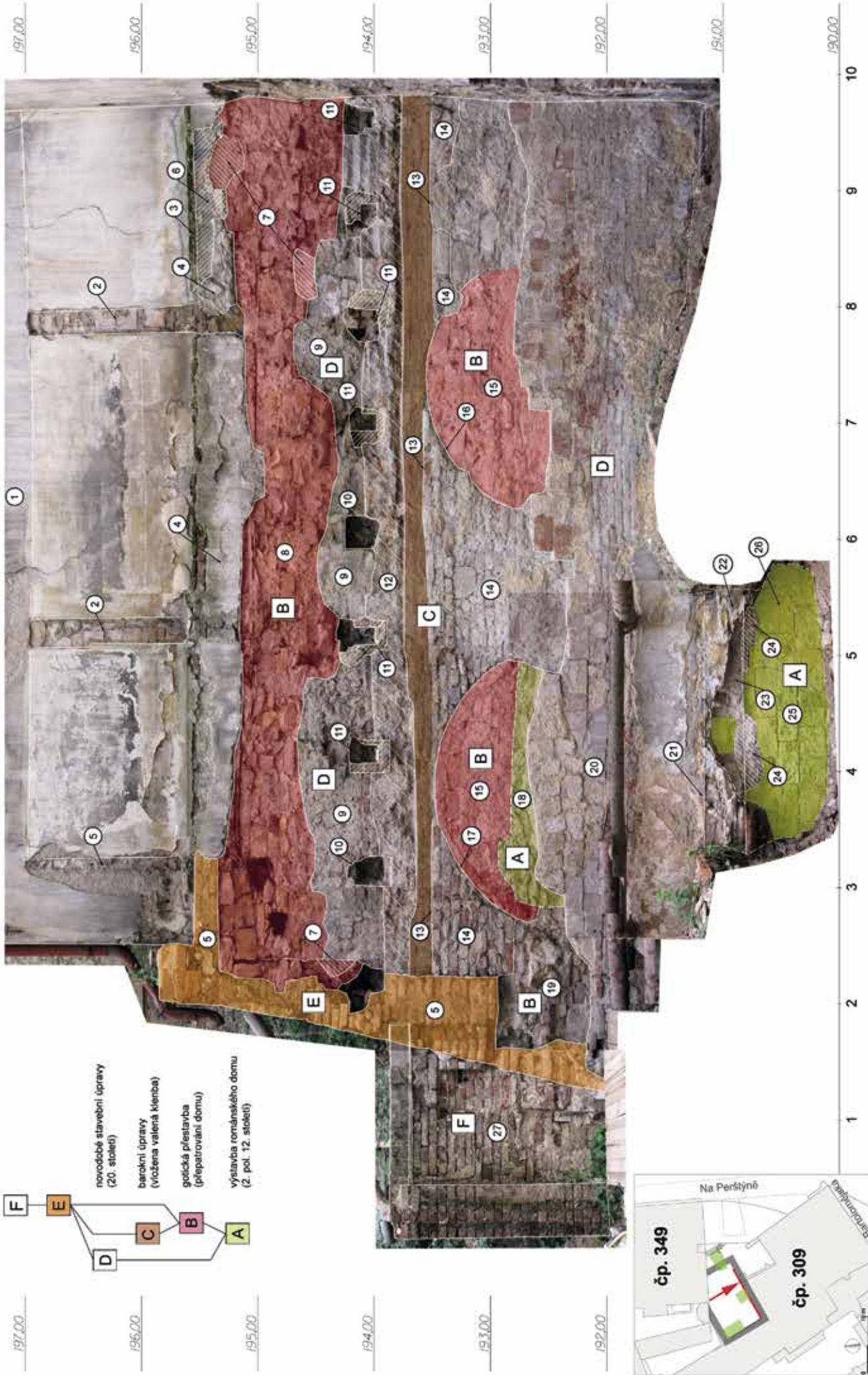
O dochování severní stěny domu máme nejméně informací. Na severním konci západní stěny domu, tři metry nad dnešním terénem vystupuje nad čelo původní románské klenby zbytek severní obvodové zdi románského domu, který je patrný v úseku 193,95–195,66 (obr. 6 a 12: A18). Šířka zdi činí jeden metr. Západní část severní zdi je pravděpodobně zachována pod dnešním terénem, východní byla odstraněna v roce 1897 při demolici objektů severně od čp. 309. Na uvolněné parcele pak byla postavena předimenzovaná novostavba domu čp. 349.

Výstavba románského domu

Stavební vývoj složitěho stavebního organismu objektu čp. 309 byl poprvé popsán v rámci pasportizace pražských staroměstských domů (LIBAL/VILÍMKOVÁ/PAVLÍK 1963). Učiněná zjištění byla rok poté publikována (PAVLÍK 1964). Autor se zde zamýšlí nad strukturou uliční sítě a nad tím, jaký měla vliv na utváření skladby domovního bloku. Všimá si jeho rozdělení na dvě části podél východo-západní linie. Nevylučuje, že základy této linie mohly být položeny již v období raného středověku. Upozorňuje na kamenná jádra dvou čtvercových gotických objektů, která spojuje s jádry původních dvorců (PAVLÍK 1964). Vychází z nedestruktivního stavebněhistorického průzkumu, který ovšem ještě neznal dochované relikt románského domu a ani je ze své povahy, tedy nedestruovat památku za účelem jejího poznání, nemohl rozpoznat. V roce 2008 byl v souvislosti s plánovanou rekonstrukcí proveden operativní průzkum. Dokumentováno bylo celkem devět náleзовých situací – odkryté či poškozené úseky zdív (KOVÁŘ 2008). Až v roce 2011 bylo

Obr. 11. Praha 1-Staré Město, Bartolomějská ul. čp. 309. Interiérový líc jižní obvodové zdi románského domu poznamenaný mladšími stavebními úpravami – analytický fotogrammetrický plán. **Vlevo nahoře** – základní stratigrafické schéma analyzovaných konstrukcí. Interpretace zděných konstrukcí: **1** – negativ vaznice pultové střechy; **2** – negativ sloupků pultové střechy; **3** – topinky na koruně předstupujícího líce; **4** – novodobá omítka; **5** – opěrný pilíř; **6** – stratigraficky druhá vrstva omítky gotického líce; **7** – první omítka gotického líce; **8** – líc jižní gotické přístavby (patrné současné s lunetami č. 15); **9** – vyzdívka stržené paty cihelné klenby (obsahuje otisky stropních trámů, které tuto klenbu nahradily); **10** – otisky stropních trámů, které nahradily strženou klenbu č. 12, 13 a 14; **11** – otisky užších stropních trámů obezděné cihelným zdivem na světle žlutou vápennou maltu, zřejmě jsou vloženy do větších kapes stropních trámů č. 10; **12** – pata valené klenby vyzděná z cihel tlustých 4,5 cm; **13** – pata valené klenby; **14** – smíšené zdivo, kterým jsou

obezděna gotická klenební čela; **15** – smíšené zdivo (opuka, cihly) klenebních čel; **16** – obrys klenebního čela; **17** – klenební čelo lemované cihlami o formátu 23 × ? × 7,5 cm; **18** – tenké kusy lomové opuky (hypoteticky se může jednat o výběh románské valené klenby, jejíž čelo se rýsuje v západní obvodové zdi); **19** – smíšené (opuka, cihly) nahrubo lícované zdivo totožné se zdivem půlkruhových lunet (č. 15); **20** – cihelná plenta, v horní části provedená z cihel naplocho, což naznačuje výběh valené klenby; **21** – otisk podlahy lemovaný páskem hrubší omítky; **22** – základ cihelné plenty založený na povrchu keramické dlažby; **23** – druhá vrstva omítek románského líce (dobíhá k povrchu keramické dlažby); **24** – omítka, která je současná s keramickou dlažbou; **25** – kvádřikový líc jižní obvodové zdi románského domu; **26** – vyšší kvádry přes dvě vrstvy opukových kvádřiků, které indikují provedení stavebního otvoru; **27** – krátká ohradní zídka přiložená k opěrnému pilíři. (Analytické vyhodnocení konstrukcí M. Semerád, fotogrammetrie a grafické zpracování J. Hlavatý, úprava S. Babušková, 2014.)



197,00

196,00

195,00

194,00

193,00

192,00

190,00

F

E

D

C

B

A

novodobé stavební úpravy
(20. století)

barokní úpravy
(vložena valená klenba)

gotická přestavba
(přepatrování domu)

výstavba románského domu
(2. pol. 12. století)

čp. 349

čp. 309

Na Perštyňě

Bratislavská

10

9

8

7

6

5

4

3

2

1

rozpoznáno jedno z klenebních čel románského domu (obr. 12: A). Tento objev vedl k dílčímu stavebněhistorickému průzkumu památky, který byl spojen s provedením zjišťovacího archeologického výzkumu.

Románský dům byl postaven na jihozápadním okraji městského jádra. Stojí na poměrně výrazném svahu na hraně říční terasy. Dům má obdélný půdorys. Jeho vnitřní rozměry 11 × 6,8 m jej v rámci pražské sídlištní aglomerace řadí k jednomu z největších. V příčném směru se jedná o vůbec nejširší románský dům v prostoru historického jádra města, zaklenutý jedním polem klenby.

Zbytky tohoto domu se zachovaly v úrovni polozahloubeného suterénu a též zvýšeného přízemí. Část severní a východní obvodové zdi zaniká při výstavbě novobarokního domu čp. 349 a demolici přední části čp. 309 provedené podle asanačních plánů na konci 19. století. Z nejstarších konstrukcí se zachovaly pouze ty, které zůstaly zapojeny do obvodových zdí nedemolované části objektu – západní úsek jižní obvodové zdi a celá západní strana domu čp. 309.

Zjišťovací sondy provedené uvnitř románského domu, které sledovaly vnitřní líce od povrchu až po základovou spáru, překvapivě neodhalily stopy zaklenutí polozahloubeného suterénu. Dokumentovány byly kvádřikové líce nepřerušené kapsami pro uložení valených kleneb. Vše nasvědčuje tomu, že spodní podlaží vysoké 3,55 m bylo plochostropé.⁵ Naproti tomu zvýšené přízemí domu vysoké 4,45 m bylo zaklenuto.⁶ To dokládá odbourané klenební čelo z lomové opuky na západní stěně domu. Nevíme však, zda jedním polem valené klenby či dvěma poli křížových kleneb oddělených pasem, tak jak je známe z jiných románských domů, např. z čp. 1/I a 10/I. Jistou indicií pro valenou klenbu je dochovaný výběh lomového zdiva rýsuující se v plentě vnitřního líce jižní obvodové zdi (obr. 11: A18). Otázka existence dalšího podlaží zůstává do provedení podrobnějších průzkumů nezodpovězena. Na přehledném profilu (obr. 4) jsme dům rekonstruovali jako objekt s jedním nadzemním podlažím.

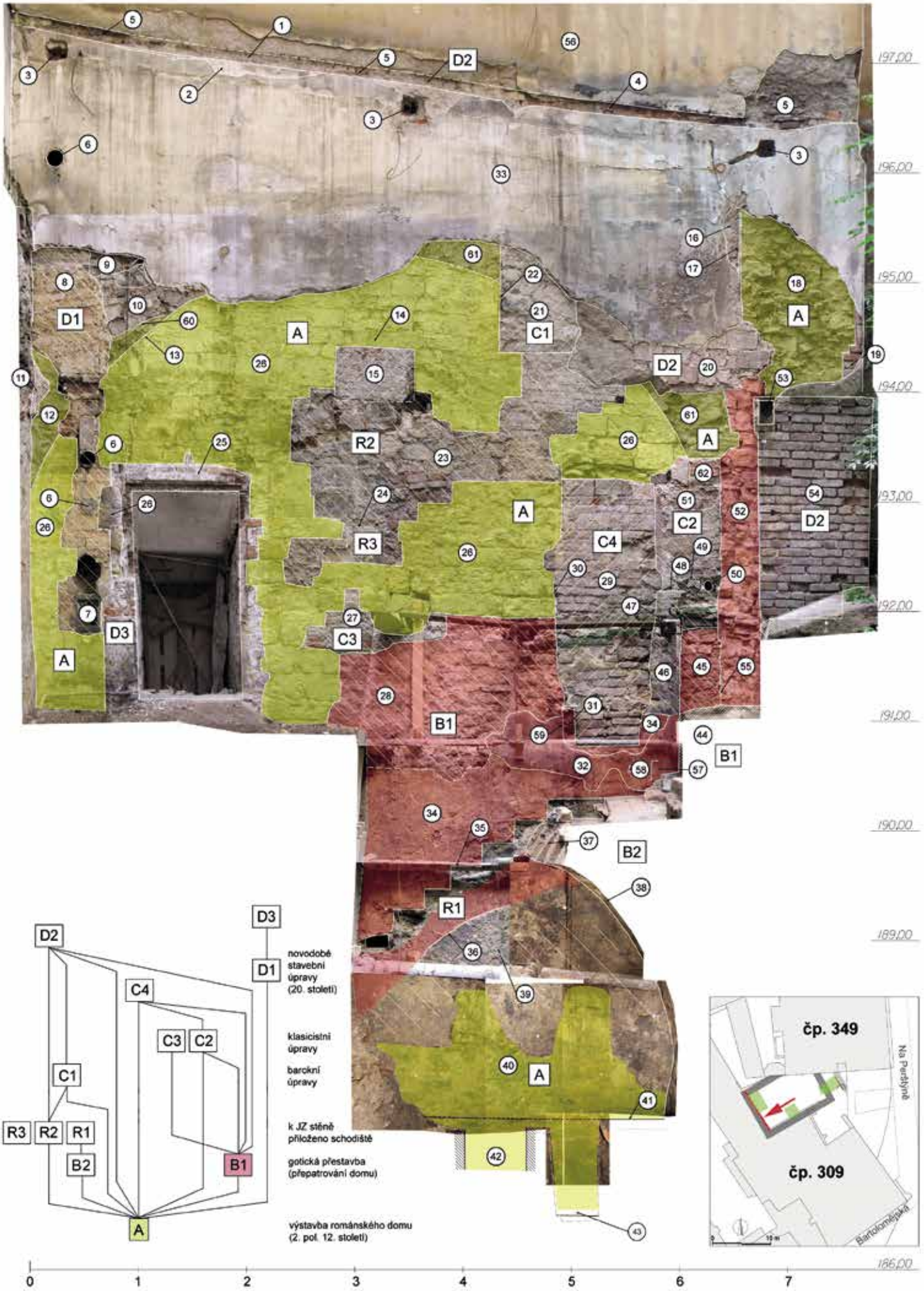
Jedním z témat výzkumu byla problematika prostorového uspořádání parcely, otázky týkající se hranic parcely a jejího zázemí, vedení komunikací a přístupových cest. U zkoumaného kvádřikového domu čp. 309 se ovšem zachoval pouze jeden okenní otvor prolomený na kratší západní straně, přibližně tři metry nad podlahou zvýšeného přízemí, který směřuje do nitra dvorní zástavby, a tak nelze tuto zásadu aplikovat bez výhrad. Další otázkou je umístění schodišťové šíje, která by měla, tak jako u všech známých příkladů, přiléhat k jedné straně domu, obvykle té nádvoří, která sloužila k přístupu do polosuterénního podlaží. Že to však

- 5 Rozhraní základového zdiva a lícovaného zdiva byla v interiéru u západní zdi domu (v sondě S3) ověřena na niveletě 187,25. Na této kótě se nalézala nedochovaná podlaha polozahloubeného suterénu objektu. Předpokládána úroveň podlahy zvýšeného přízemí byla ve výšce 190,80. V sondě S1 byla dochována podlaha přízemí z keramických dlaždic mladší než východní kvádřiková zeď domu. Předpokládáme, že přibližně v této výšce se nalézala i podlaha původní.
- 6 Vrchol klenby se nalézal ve výšce 195,25.

Obr. 12. Praha 1-Staré Město, Bartolomějská ul. čp. 309. Interiérový líc západní obvodové zdi románského domu poznamenaný mladšími stavebními úpravami – analytický fotogrammetrický plán. **Vlevo dole** – základní stratigrafické schéma analyzovaných konstrukcí. Interpretace zděných konstrukcí:

1 – obrys pultové střechy; **2** – pekovaná omítka interiéru zbořeného domu čp. 349; **3** – kapsy pro vaznice pultové střechy; **4** – cihelný záklenek stavebního otvoru (dveří nebo okna); **5** – cihelné zdivo; **6** – kamnová zděň; **7** – vybírací otvor; **8** – vyzdívka kominového průduchu; **9** – zdivo z lomové opuky; **10** – plocha odbourané klenby vyrovnaná cihlami a topinkami naplocho; **11** – obezdívka kapsy trámu dodatečně vloženého stropu; **12** – výběh valené klenby románského domu; **13** – půlkruhové klenební čelo; **14** – zazděné románské okénko přeložené rovným nadpražím; **15** – cihelná zazdívka románského okénka; **16** – cihelná zazdívka stavebního otvoru (dveří nebo okna); **17** – omítka na špaletě, kterou tvoří líc vyzdřený z opukových kvádříků, které jsou integrální součástí zbytku severní obvodové zdi románského domu; **18** – jádro odbourané severozápadní obvodové zdi románského domu; **19** – cihelná plenta, oprava severozápadního líce románské zdi; **20** – cihelná plenta, vyrovnávka odbouraného čela románské klenby; **21** – zazdívka stavebního otvoru, patrně dveří, vyzdřená z lomové opuky; **22** – špaleta stavebního otvoru (dveří?), přibližně odpovídá nasazení paty cihelného záklenku č. 4; **23** – zazdívka tvořená směsí druhotně použitých kvádříků a cihel; **24** – negativy schodišťových stupňů; **25** – soudobý průchod prolomený románskou zdí tlustou 1,2 m; **26** – kvádřikový líc západní obvodové zdi románského domu; **27** – smíšené zdivo zazdívky; **28** – řádkové gotické zdivo z lomové opuky; **29** – cihly z Hergetovy cihelny s vyraženu značkou písmene H; **30** – špaleta štíhlého stavebního otvoru; **31** – otvor pokrytý

dehtem jenž protékal mezi přiloženou klenbou a lícem románské stěny do suterénu; **32** – hlazený povrch gotické omítky; **33** – interiérová bílená omítka stržené kolny; **34** – povrch hladké omítky č. 32, do níž je zasekáno schodiště č. 35; **35** – zasekané schodišťové stupně; **36** – otisk přiložené klenby, která patrně vynášela schodišťové rameno č. 35; **37** – cihelná plomba dodatečně prolomeného schodiště; **38** – výběh dodatečně vložené klenby; **39** – roztíraná omítka, pod ní hladká hrubá omítka; **40** – vysoké opukové kvádry románského líce; **41** – keramická podlaha v maltovém loži; **42** – s podlahou současná drobná cihelná jímka; **43** – základová spára románské zdi (dokumentovaná ve zjišťovací sondě S3); **44** – řádkové gotické zdivo z lomové opuky, současné se zdivem č. 45 a zřejmě i 28; **45** – gotické lícované zdivo z lomové opuky odhalené po odbourání k ní kolmé a s ní současné zdi č. 44; **46** – sloupek smíšeného zdiva, patrně špalety stavebního otvoru zazděného smíšeným zdivem č. 29; **47** – mírně obdélná ležatá kapsa; **48** – hrana lícovaného úseku cihelného zdiva; **49** – otisk čela dřevěného prvku s letokruhy; **50** – otisk kuláče; **51** – cihelná vyzdívka z cihel formátu ? × 28 × 7,3 cm; **52** – jádrové zdivo z lomové opuky, patrně gotické, ale může se jednat i přímo o jádro románské zdi; **53** – kapsa trámku z kolny ze 40. letech 20. století; **54** – cihelná špaleta s betonovým schodištěm; **55** – svislá hrana řádkového gotického zdiva naznačuje prolomení gotického vstupu, k němuž patří špaleta č. 59; **56** – exteriérová omítka východního průčelí; **57** – kvádřikový mírně předsazený líc ukončený svislou hranou; **58** – náběh omítky ke svislé hraně (špalety?) kvádřikového líce č. 57; **59** – šikmá špaleta opatřená hladkou omítkou č. 32; **60** – jednovrstvá hlazená omítka nanesená na odbourané čelo valené klenby; **61** – odbourané klenební čelo; **62** – cihelná plomba vyzdřená z cihel 5,7 × 26,5 cm, patrně kapsy. (Analytické vyhodnocení konstrukcí M. Semerád, fotogrammetrie a grafické zpracování J. Hlavatý, úprava S. Babušková, 2014.)





Obr. 13. Praha 1-Staré Město, domovní blok mezi ulicemi Na Perštýně, Průchodní, Bartolomějskou a Betlémským náměstím vymezený na podkladě mapy Stabliniého katastru. Pokus o rekonstrukci vývoje historické zástavby domů čp. 309, 349, 350, 1004 a 1005 od poloviny 12. století do současnosti (čísla čp. viz 13: 5).

1 – 2. pol. 12. století až 1. pol. 13. století. Kamenný kvádrkový dům vybudovaný uprostřed jižní poloviny pozdějšího domovního bloku, severozápadně od něho archeologicky zjištěný mírně zahloubený dům patrně dřevohliněný.
2 – 2. pol. 13. století(?). Rozvoj stávajících center domovní zástavby. Jižně od kamenného jádra románského domu je založen raně gotický věžový dům. Tyto dvě stavby byly později spojeny vestavbou zaklenutého traktu (obr. 14). V severní polovině bloku dochází k obměně dřevohliněné zástavby v kamennou.
3 – Konec 13.–14. století. Ve vrcholné gotice jsou organické přístavby románského jádra domu čp. 309 – věžový dům a vestavěný trakt – sjednoceny do roviny východního průčelí kvádrkového domu kompaktní zástavbou tří traktů. Později, v průběhu vrcholného a pozdního středověku, dochází k postupnému zastavování volných prostranství vymezených rostlou sítí ulic a uliček tak, že je na parcelách dnešních čp. 309 a 349 evidováno na základě zpráv v písemných pramenech šest samostatných domů.

v případě románských domů neplatí vždy, dokazuje příklad domu čp. 156, jehož vstupní šíje je naopak rovnoběžná s Karlovou ulicí a je i součástí uličního průčelí. Pro umístění schodiště mohlo být též důležité situování domu čp. 309 na poměrně výrazném svahu. Delší strany kvádrkového domu jsou orientovány rovnoběžně s dnešní Bartolomějskou ulicí, jejíž vzdálenost od domu činí 22 metrů. Užší, východní strana domu je obrácena směrem k ulici Na Perštýně, ovšem není s ní rovnoběžná. Vzniká tak velice zajímavá situace, kde linie domovního průčelí ubíhá stranou od stávající uliční sítě (obr. 13: 2 a 3).

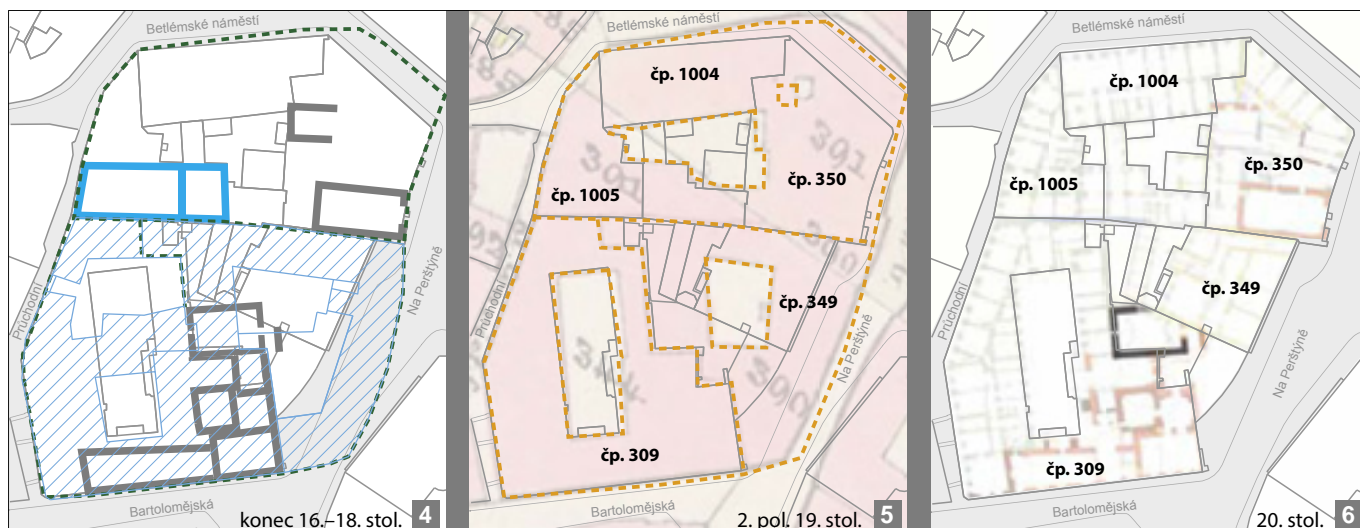
Vznik domovního bloku, stavební úpravy a dostavby

Dodnes zachovaný půdorys domovního bloku mezi Betlémským náměstím, ulicí Na Perštýně, Průchodní a Bartolomějskou ulicí tvoří výrazný oválný útvar o velikosti 80 × 60 m. Jeho existence v raném středověku patrně ovlivnila průběh významné severojižní komunikace – ulice Na Perštýně se musela vychýlit k východu (LÍBAL/PAVLÍK 1963, 19). Nevíme, po jakou dobu stál kvádrkový dům osamoceně, respektive jako součást samostatného dvorce, jehož další konstrukce byly patrně dřevěné. Při archeologickém výzkumu v roce 1996 byl 20 metrů severozápadně od kvádrkového domu, ve sklepě domu čp. 1005 (obr. 3: ADB 2110; obr. 13: 1), odkryt zahloubený objekt o obdélníkovém půdorysu 4 × min. 7,5 m, který zanikl v polovině 13. století (HAVRDA/WALLISOVÁ 1998, 272). Patrně lze tento nálezný objekt interpretovat jako suterén dřevohliněného domu. Již zmíněné okénko v západní zdi kvádrkového domu naznačuje, že směrem k Vltavě se mohl nacházet volný, nezastavěný prostor. Otázkou je stáří studny nalezené před jihovýchodním rohem kvádrkového domu ve zjišťovací sondě S1. Z výkopu pro roubení studny byl získán pouze jeden drobný keramický zlomek, který můžeme datovat do 14. století, nelze však jednoznačně vyloučit i jeho větší stáří. Pak bychom mohli uvažovat o současnosti studny s kvádrkovým domem a jejím situováním uvnitř románského dvorce (obr. 13: 1). Jako pravděpodobnější se však jeví varianta počítající s větším stářím kvádrkového domu, než bylo vyhloubení studny před jeho východním průčelím (obr. 13: 2).

Nejpozději na počátku vrcholného středověku, patrně v průběhu 2. poloviny 13. století, došlo k rozdělení oválného útvaru. Snad s tímto aktem souvisel zánik dřevohliněného domu v čp. 1005. Stavby na severní části plochy náležely až do roku 1814 k čp. 350. Více se však budeme věnovat jižní části plochy (dnes parcely domů čp. 309 a 349), jejíž jádro tvořil kvádrkový dům. Jižně od něho se začalo formovat východní průčelí řadové zástavby, kde jednotlivé trakty byly ukončeny vlastním štítem (obr. 13: 2).⁷ Nejdříve byl jižně od románského jádra objektu vybudován hloubkový trakt postavený technikou řádkového zdiva z nahrubo opracovaných opukových kvádrů. Ty jsou patrně na vnitřním líci jižní obvodové zdi, která je zároveň obvodovou zdí (obr. 14) stavby snad věžové, dosud pokládané za nejstarší část domovního bloku (obr. 13: 6, LÍBAL/VILÍMKOVÁ/PAVLÍK 1963; PAVLÍK 1964).

V následujícím období, při výstavbě dvou traktů ukončených vysokými štíty směřujícími k východu do ulice Na Perštýně (obr. 13: 3), byl položen základ řadové zástavby, která se zastavila v linii

⁷ Východní štít jednoho takového domu je dochován na půdě čp. 309 v druhém traktu od Bartolomějské ulice.



východního průčelí románského domu. Hmotné doklady středověkých konstrukcí v západní části domovního bloku se nedochovaly.

Následující odstavec shrnuje poznatky získané při analýze konstrukcí narušujících původní kvádříkový dům. Patrně v období vrcholné či pozdní gotiky dochází k radikální přestavbě románského jádra domu a zřejmě i její jižní raně gotické přístavby. V obou případech došlo ke změně výšek jednotlivých podlaží. Byly zde strženy starší klenby a vloženy nové. V jižní přístavbě se vrchol klenby posouval směrem nahoru, u románského domu a zároveň patrně i se zaklenutím do té doby plochostropého suterénu, dolů. Z nově vložených kleneb se do současnosti zachoval v severozápadním rohu suterénního podlaží výběh klenební kápě zachycené zjišťovací sondou S3 (obr. 12: 38) a dvě půlkruhová čela lunet, která v přízemí vystupují zpod cihelné plenty jižní stěny (obr. 11: 15). Klenby jižní přístavby jsou zachovány dosud (obr. 14). Předpokládáme, že zároveň se zaklenutím suterénu je přibližně v ose východní obvodové zdi románského domu prolomen nový vstup, který byl opatřen cihlovým ostěním a opukovým prahem (obr. 8). Po nárůstu okolního terénu jej zpřístupnila dodatečně přiložená vstupní šíje (obr. 13: 3), zbudovaná v místě starší studny (obr. 13: 2). Snad již v renesanci bylo podél vnitřního líce západní obvodové zdi položeno jednoramenné schodiště procházející klenbou z přízemí do suterénu a druhým ramenem do prvního patra (obr. 12: 35).

Obdobím pozdního středověku neskončilo množství úprav, které souvisely s výškou podlaží a jejich zaklenutím. Gotická vstupní šíje před východní zdí románského domu byla zasypána. Dle nálezů keramiky ze záasy k tomu došlo na přelomu 16. a 17. století.⁸ Patrně v tomto období mohlo dojít k částečnému sloučení původních středověkých domů (obr. 13: 4). Nakonec je stržena dodatečně vložená klenba prolamovaná výsečemi (obr. 11: 15, 16), která snížila zvýšené románské přízemí, a opět se sem vrací výše nasazená klenba valená (obr. 11: 13). Nová barokní klenba byla vyzděna prakticky ve stejné výšce, v jaké se nalézala původní klenba románská (obr. 12: 12). Stavební aktivity realizované od poloviny 19. století, zejména v jeho závěru, postupně oklešťují historické jádro domovního bloku. Nejdříve dochází k demolici západní části domovních křídel čp. 309, nahrazených na stejném půdorysu pozdně klasicistními obytnými křídly. Později, před koncem 19. století, je zbořena východní část domovních křídel. Při této demolici bylo strženo i nenápadné dvorní křídlo obsahující dochované relikty románského domu. Jenom díky tomu, že nejstarší obvodové zdi domu jsou stavebně srostlé s jeho mladšími přístavbami, se zachovaly části západní a jižní obvodové konstrukce kvádříkového domu a také konstrukce podzemní, i když některé z nich zanikly při výstavbě sousedního čp. 349. Suterén byl po prolomení klenby zasypán. Veškerý stavební vývoj uzavírá v polovině 20. století provizorní domek (sklady a dílny z r. 1947) přistavěný ke zbylé jižní a západní obvodové stěně původního románského domu. Otisk pultové střechy provizorního domku se rýsuje v líci jihozápadní obvodové zdi.

4 – S nástupem novověku, nejpozději v barokním období, dochází k postupnému sloučení menších středověkých objektů. Domovní blok tak tvoří tři rozlehlé domy s vnitřními dvory, doplněné o menší hospodářské stavby.

5 – V první polovině 19. století dochází k radikální přestavbě jak jižní, tak severní poloviny domovního bloku. Dva domovní dvory čp. 309 jsou sloučeny při výstavbě západního křídla podél Průchodní uličky. Obdobným způsobem jsou od základu nově postavena obytná křídla domů situovaná při Betlémském náměstí.

6 – Současný stav domovního bloku. V severozápadní části byly v roce 1841 postaveny dva objekty (čp. 1004 a 1005). Poslední, doslova likvidační zásah do historické podstaty domovního bloku představuje výstavba činžovního domu čp. 349 na počátku 20. století, jehož průčelí ustupuje ve prospěch veřejného prostoru.

Pro zobrazení domovního bloku byl využit upravený a aktualizovaný blokový pasport č. 1035 a 1120 SÚRPMO z roku 1963, Jüttnerův plán Prahy z roku 1816, Langweilův model Prahy a mapa Stabliňho katastru (dle návrhu autorů graficky zpracovala S. Babušková, 2014).

8 Při výzkumu byl získán početný soubor kuchyňské a stolní keramiky z tohoto období. K výjimečným nálezům patří zlolek fajánsově nádobky stylizovaná do podoby sovy.

Závěr

Objev kvádřikového domu při jihozápadním okraji území s výskytem románské profánní kamenné architektury, jež je soustředěna hlavně v okolí Staroměstského náměstí, rozšiřuje naše poznání o kamenných stavbách v prostoru pražské pravobřežní neopevněné předlokační aglomerace. Přesnější datace nálezu je problematická. Nebyl zachován kontakt zděných konstrukcí s archeologickými terény, nebyly nalezeny žádné tvaroslovné prvky *in situ* ani nebyl objeven dřevěný prvek vhodný pro dendrochronologickou analýzu. Odkázání jsme tak hlavně na pozorování stavebního provedení, které vykazuje znaky kvalitní pražské románské architektury, která je obvykle kladena do 2. poloviny 12. až 1. poloviny 13. století.



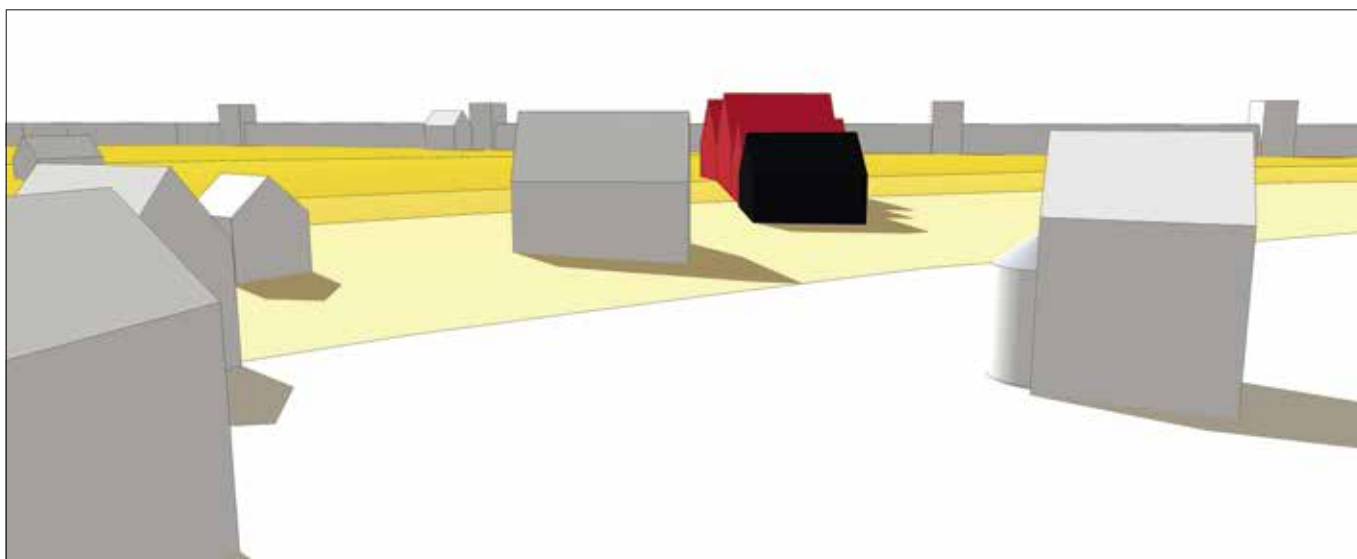
Obr. 14. Praha 1-Staré Město, Bartolomějská čp. 309. Vnitřní líc raně gotické přístavby v úrovni přízemí, jižně od románského domu. Vyzděný je po řádcích z lomo-vých opukových kvádrů vývojově mladší stavební technikou, která se od románského zdiva liší pouze absencí kamenického opracování jednotlivých kvádrů (foto M. Semerád, 2011).

Románské domy vnímáme spíše jako stavby solitérní s určitými výjimkami především na Staroměstském náměstí, kde se podél jižní strany řadí jeden vedle druhého. Staly se pevným základem a někdy i překážkou pro vedení souvislých uličních průčelí při postupné urbanizaci města. Některé více, z dnešního úhlu pohledu situované přímo podél tras komunikací, jiné – v hloubce parcel – méně. Nově objevený románský dům v čp. 309 představuje názorný příklad objektu, který ovlivnil pozdější výstavbu kamenných gotických domů. Orientace vrcholně středověkých domů byla determinována situováním svého staršího předchůdce. V období rané gotiky se řadová zástavba postupně rozšiřuje k jihovýchodu. K obdélnému jádru románského domu se snad ještě v průběhu 13. století připojuje šířkou obdobný trakt sousedící s výraznou věžovou stavbou na jihu. Je zřejmé, že již v rané gotice se zde začalo formovat východní průčelí řadové zástavby, kde jednotlivé trakty byly ukončeny vlastním štítem.

Obr. 15. Praha 1-Staré Město, ulice Na Perštýně s okolím. Hmotová rekonstrukce románské a vybrané gotické zástavby 14. století (cf. obr. 13: 3). Průhled od Betlémského náměstí jižním směrem k staroměstské hradbě. Vpravo kostel sv. Filipa a Jakuba. V pozadí staroměstská hradba s hranolovými věžemi. Zvýrazněny vrcholně středověké domy (červeně) a románský dům (černě) na parcele dnešního objektu čp. 309. Referované objekty se nalézají na k jihu se zvedajícím terénu (žlutě). (Rekonstrukce M. Semerád, 2014.)

Z hlediska utváření urbanistického schématu města měly zásadní význam staré cesty. Právě ulice Na Perštýně a Spálená vznikly v místě významné severojižní komunikace (naposledy CYMBALAK/SEMERÁD/RYKL 2011). Po výstavbě hradeb, patrně ve třicátých letech 13. století (DRAGON 2002a, 185), zde byla postavena i jedna z důležitých městských bran, zvaná Zderazská. Po dokončení staroměstského opevnění se jak kamenná, tak dřevohliněná zástavba této části pražské aglomerace dostává do intravilánu sevřeného městskými hradbami (obr. 15). Z následující gotické etapy výstavby města máme vzhledem k asanaci celých domovních bloků pouze dílčí

Z hlediska utváření urbanistického schématu města měly zásadní význam staré cesty. Právě ulice Na Perštýně a Spálená vznikly v místě významné severojižní komunikace (naposledy CYMBALAK/SEMERÁD/RYKL 2011). Po výstavbě hradeb, patrně ve třicátých letech 13. století (DRAGON 2002a, 185), zde byla postavena i jedna z důležitých městských bran, zvaná Zderazská. Po dokončení staroměstského opevnění se jak kamenná, tak dřevohliněná zástavba této části pražské aglomerace dostává do intravilánu sevřeného městskými hradbami (obr. 15). Z následující gotické etapy výstavby města máme vzhledem k asanaci celých domovních bloků pouze dílčí



informace. K důležitým stavbám jistě patřil i postupně se rozvíjející komplex budov na parcelách čp. 309 a čp. 349, jehož součástí byla raně gotická hranolová, snad věžová stavba, přistavěná k jižní stěně staršího objektu – obdélného románského kvádríkového domu.

Právě na parcele domu čp. 309 by v rámci dalšího výzkumu mohly být detailněji řešeny otázky proměny předlokačního osídlení v raně gotické město. Nutno doufat, že při nezbytném hloubkovém stavebněhistorickém průzkumu, který by měl být proveden před zahájením vlastní rekonstrukce, a s pomocí výsledků archeologického výzkumu se podaří objasnit jednotlivé stavební etapy této pražské středověké památky.

LITERATURA A PRAMENY

- AMP — Archiv hlavního města Prahy, Sběrka rukopisů, sign. 987, fol. 221.
- BEČKOVÁ 2005 — Kateřina BEČKOVÁ: Zmizelá Praha. Staré Město. Praha 2005.
- BLAŽKOVÁ 2011 — Gabriela BLAŽKOVÁ: Hmotná kultura Pražského hradu raného novověku ve světle archeologických nálezů. Nepublikovaná disertační práce, Praha 2011. Uloženo: Ústav pro archeologii FF UK.
- BORKOVSKÝ 1958 — Ivan BORKOVSKÝ: Praha 1, Betlémská kaple. Nálezová zpráva o výzkumu z roku 1957. Uloženo: Archiv NZ ARÚ AVČR Praha, v. v. i., č.j. 5923/58.
- CYMBALAK/RYKL/SEMERÁD 2011 — Tomasz CYMBALAK / Michael RYKL / Matouš SEMERÁD: Nejstarší pozůstatky měšťanské gotické zástavby na Novém Městě v Praze. Aktuální pohled na základě výsledků posledních archeologických výzkumů. *Staletá Praha* 27, 2011/2, 14–42.
- ČIHÁKOVÁ DRAGANOVÁ 1982 — Jarmila ČIHÁKOVÁ DRAGANOVÁ: Raně středověké osídlení v areálu Konviktu na Starém Městě pražském (předběžné výsledky výzkumu). *Frühmittelalterliche Besiedlung zu der Konvikt – Parzelle in der Prager Altstadt*. *Archaeologia Historica* 7, 1982, 419–422.
- ČIHÁKOVÁ DRAGANOVÁ 1984 — Jarmila ČIHÁKOVÁ DRAGANOVÁ: Praha 1-Staré Město, Konviktská ul. In: Z. Dragoun et al., *Archeologický výzkum v Praze v letech 1979–1981*. *Pražský sborník historický* 17, 1984, 148.
- ČIHÁKOVÁ 1991 — Jarmila ČIHÁKOVÁ: Praha 1-Staré Město, Konviktská ulice. In: Z. Dragoun et al., *Archeologický výzkum v Praze v letech 1988–1989*. *Pražský sborník historický* 24, 1991, 200–201.
- ČIHÁKOVÁ/HRDLIČKA 1981 — Jarmila ČIHÁKOVÁ / Ladislav HRDLIČKA: Praha 1-Staré Město, Konviktská. In: Z. Dragoun et al., *Archeologický výzkum v Praze v roce 1978*. *Pražský sborník historický* 13, 1981, 162–163.
- ČIHÁKOVÁ/HRDLIČKA 1990 — Jarmila ČIHÁKOVÁ / Ladislav HRDLIČKA: Technické misky s polevou v pražské keramice 12.–13. století – Technische Schalen mit Glasur in der Prager Keramik. *Archaeologia historica* 15, 1990, 411–417.
- DRAGOUN 1980 — Zdeněk DRAGOUN: Praha 1-Staré Město. In: Z. Dragoun et al., *Archeologický výzkum v Praze v letech 1976–1977*. *Pražský sborník historický* 12, 1980, 237–238.
- DRAGOUN 1982 — Zdeněk DRAGOUN: Záchraný výzkum při rekonstrukci plynovodu na Starém Městě pražském II – Die Rettungsgrabung bei Gasleitungsrekonstruktion in Prager Altstadt II. *Archaeologica Pragensia* 3, 1982, 99–152.
- DRAGOUN 1991 — Zdeněk DRAGOUN: Praha 1-Staré Město, Na Perštýně. In: Z. Dragoun et al., *Archeologický výzkum v Praze v letech 1988–1989*. *Pražský sborník historický* 24, 1991, 203.
- DRAGOUN 2002 — Zdeněk DRAGOUN: Praha 885–1310. Kapitoly o románské a raně gotické architektuře. Praha 2002.
- DRAGOUN 2003 — Zdeněk DRAGOUN: Zpráva o výsledcích zjišťovacího archeologického výzkumu na dvoře domu čp. 309/I v Bartolomějské ulici na Starém Městě pražském. Investorská zpráva, Praha 2003. Uloženo: dokumentační fondy NPÚ ÚOP HMP.
- DRAGOUN 2006 — Zdeněk DRAGOUN: Praha 1-Staré Město, Bartolomějská čp. 309/I. In: Z. Dragoun et al., *Archeologický výzkum v Praze v letech 2003–2004*. *Pražský sborník historický* 34, 2006, 344–345.
- DRAGOUN/ŠKABRADA/TRYML 2002 — Zdeněk DRAGOUN / Jiří ŠKABRADA / Michal TRYML: Románské domy v Praze. Praha-Litomyšl 2002.
- HAVRDA/PROKOPOVÁ/KOVÁŘ 2013 — Jan HAVRDA / Anna PROKOPOVÁ / Miroslav KOVÁŘ: Archeologický výzkum v objektu pražského Klementina (Praha 1, čp. 1040/I). In: *Zprávy České archeologické společnosti, Supplément 89*. *Archeologické výzkumy v Čechách 2012*. Sborník referátů z informačního kolokvia. Praha 2013, 33–34.
- HAVRDA/SEMERÁD 2010 — Jan HAVRDA / Matouš SEMERÁD: Neznámý románský dům na Staroměstském náměstí v Praze. *Průzkumy památek* 17, 2010/2, 93–102.
- HAVRDA/SEMERÁD 2012 — Jan HAVRDA / Matouš SEMERÁD: Praha 1-Staré Město, Bartolomějská čp. 309/I, ppč. 317/I. Nálezová zpráva o archeologickém výzkumu č. 2012/19 NPÚ ÚOP HMP, Praha 2012. Uloženo: dokumentační fondy NPÚ ÚOP HMP.
- HAVRDA/SEMERÁD 2013 — Jan HAVRDA / Matouš SEMERÁD: Objev neznámého románského domu v objektu čp. 309 v Bartolomějské ulici na Starém Městě pražském. In: *Zprávy České archeologické společnosti, Supplément 89*. *Archeologické výzkumy v Čechách 2012*. Sborník referátů z informačního kolokvia. Praha 2013, 34.
- HAVRDA/WALLISOVÁ 1998 — Jan HAVRDA / Michaela WALLISOVÁ: Praha 1-Staré Město, Konviktská čp. 1005/I. In: Z. Dragoun et al. *Archeologický výzkum v Praze v letech 1995–1996*. *Pražský sborník historický* 30, 1998, 272.

- HERGET 1980 — František Antonín Linhart HERGET: Hergetův plán – Praha 1791, faksimile Praha 1980.
- HRDLIČKA 1977 — Ladislav HRDLIČKA: Praha 1-Staré Město, Jiřská ul. ppč. 1117. Nálezová zpráva o záchranném výzkumu v dubnu a červenci 1976. Uloženo: Archiv NZ ARÚ AVČR Praha, v. v. i., čj. 1060/77.
- HRDLIČKA 1982 — Ladislav HRDLIČKA: Využití výkopů pro inženýrské sítě jako pramene k poznání původního reliéfu a jeho proměn v historickém jádru města – The utilization of supply-line trenches as a source of information on the original landscape and its changes in historical town cores. *Archeologické rozhledy* 34, 1982, 599–621.
- HRDLIČKA 1983 — Ladislav HRDLIČKA: Strategie a taktika současného archeologického výzkumu v historickém jádru Prahy – Strategy and tactics of recent archaeological research in the historical core of the city of Praha (Prague). *Archeologické rozhledy* 35, 1983, 609–638.
- HRDLIČKA 1996 — Ladislav HRDLIČKA: K procesu osídlování staroměstských teras. Výzkum v čp. 432/I – Zur Besiedlung der Altstädter Terrassen. Ausgrabung in Nr. 432/I. *Archaeologica Pragensia* 12, 1996, 163–183.
- HRDLIČKA 2001 — Ladislav HRDLIČKA: Jak se měnila a rostla středověká Praha. In: Neživá příroda Prahy a jejího okolí. Jiří Kovanda et al., Praha 2001, 201–212.
- HRDLIČKA 2005 — Ladislav HRDLIČKA: Praha – podrobná mapa archeologických dokumentačních bodů na území městské památkové rezervace. Praha 2005.
- HRDLIČKA 2009 — Ladislav HRDLIČKA: Praha – databáze podrobné mapy archeologických dokumentačních bodů na území městské památkové rezervace. (Aktualizace k 31. 12. 2005). Praha (e-Book).
- CHLUSTIKOVÁ 2011 — Katarína CHLUSTIKOVÁ: Praha 1-Hradčany, Hradčanské náměstí čp. 186/IV – Salmovský palác. In: Z. Dragoun et al., *Archeologický výzkum v Praze v letech 2009–2010*. Pražský sborník historický 39, 2011, 393–395.
- KOVÁŘ 2008 — Miroslav KOVÁŘ: Nálezová zpráva OPD (operativního průzkumu a dokumentace) Praha 1-Bartolomějská čp. 309/I. Praha 2008. Uloženo: dokumentační fondy NPÚ ÚOP HMP.
- LAŠTOVKA 1997 — Marek LAŠTOVKA ET AL.: Pražský uličník. Encyklopedie názvů pražských veřejných prostranství. 1. díl (A–N). Praha 1997.
- LAŠTOVKA 1998 — Marek LAŠTOVKA ET AL.: Pražský uličník. Encyklopedie názvů pražských veřejných prostranství. 2. díl (O–Ž). Praha 1998.
- LÍBAL/PAVLÍK 1963 — Dobroslav LÍBAL / Milan PAVLÍK: Stavební historie. In: Stavebně historický průzkum čp. 350/I, Praha 1-Staré Město. Dobroslav Líbal / Milada Vilímková / Milan Pavlík, pasportizace SÚRPMO, strojopis, Praha 1963, 19–23. Uloženo: knihovna NPÚ ÚOP HMP.
- LÍBAL/VILÍMKOVÁ/PAVLÍK 1963 — Dobroslav LÍBAL / Milada VILÍMKOVÁ / Milan PAVLÍK: Praha 1-Staré Město, čp. 309/I. Pasportizace SÚRPMO, strojopis, Praha 1963. Uloženo: knihovna NPÚ ÚOP HMP.
- LÍBAL 1965 — Dobroslav LÍBAL ET AL.: Nové poznatky o stavebním vývoji Prahy. *Staletá Praha* 1, 1965, 74–104.
- LÍVA 1949 — Václav LÍVA: Berní rula 3, Pražská města. Praha 1949.
- MUSÍLEK 2014a — Martin MUSÍLEK: Dějiny domu čp. 309/I „U starých Šedivých (U Kasírů)“ v Bartolomějské ulici na Starém Městě pražském. Nепublikovaný rukopis, Praha 2014. Uloženo: dokumentační fondy NPÚ ÚOP HMP.
- MUSÍLEK 2014b — Martin MUSÍLEK: Patroni, klienti, příbuzní. Sociální svět Starého Města pražského ve 14. století. Nепublikovaná disertační práce, Praha 2014. Uloženo: FF UK.
- OMELKA 2009 — Martin OMELKA: Praha 1-Staré Město, U Obecního domu čp. 660/I. In: Z. Dragoun et al., *Archeologický výzkum v Praze v letech 2007–2008*. Pražský sborník historický 37, 2009, 442–443.
- PAVLÍK 1964 — Milan PAVLÍK: Příspěvek k řešení otázky rekonstrukce bloků historického jádra Prahy. *Památková péče* 24, 1964, 75–82.
- PLEINER 1953 — Radomír PLEINER: Železářská dílna z mladší doby hradištní ve sklepení Betlémské kaple. *Památky archeologické* 44, 1953, 369–388.
- PODLISKA 2009 — Jaroslav PODLISKA: Nové poznatky o podobě osídlení v zázemí Týnského dvora na Starém Městě v Praze. *Staletá Praha* 25, 2009/2, 2–13.
- PODLISKA 2013 — Jaroslav PODLISKA: Záchranný archeologický výzkum v Jiřské a Vejvodově ulici na Starém Městě pražském. In: Zprávy České archeologické společnosti. Supplément 89. *Archeologické výzkumy v Čechách* 2012. Sborník referátů z informačního kolokvia. Praha 2013, 30–31.
- PROCHÁZKA 2011 — Rudolf PROCHÁZKA: Ulice a náměstí Brna ve 13. století. In: *Ulica, plac i cmentarz w publicznej przestrzeni średniowiecznego i wczesnonowoczesnego miasta Europy Środkowej*. (=Wrocławia antiqua 13), Krzysztof Wachowski (ed.), Wrocław 2011, 179–194.
- REICHERTOVÁ/MUK 1966 — Květa REICHERTOVÁ / Jan MUK: Archeologický průzkum středověké podoby Starého Města pražského. *Archeologické rozhledy* 18, 1966, 680–693.
- RÜCKL/HAVRDA/TRYML 2007 — Štěpán RÜCKL / Jan HAVRDA / Michal TRYML: Renaissance cesspit from Malá Strana in Prague – Renaissance čípek z Malé Strany v Praze. In: *Material Culture From the End of the 15th Century and its Reflection in Archaeological, Written and Iconographic Sources*. (=Studies in Post-Medieval Archaeology 2), Jaromír Žegklitz (ed.), Praha 2007, 361–382.
- RUTH 1904 — František RUTH: Kronika královské Prahy a obcí sousedních. Praha 1904.
- SEMERÁD/STAŇKOVÁ 2012 — Matouš SEMERÁD / Veronika STAŇKOVÁ: Nové nálezy stavebních památek 1. poloviny 13. století na Starém Městě pražském. In: Zprávy České archeologické společnosti. Supplément 85. *Archeologické výzkumy v Čechách* 2011. Sborník referátů z informačního kolokvia. Praha 2012, 24–25.
- SOWINA 2009 — Urszula SOWINA: Woda i ludzie w mieście późnośredniowiecznym i wczesnonowoczesnym. *Ziemia polskie z Europą w tle*. Warszawa 2009.

- STAŇKOVÁ 2013 — Veronika STAŇKOVÁ: Raně středověké pohřebiště v ulici Na Perštýně. *Staletá Praha* 29, 2013/2, 50–63.
- STAREC 2014 (v tisku) — Petr STAREC: Nález hrobu v Bartolomějské ulici při stavbě plynovodu v roce 1977. *Archaeologica Pragensia*, v tisku.
- ŠÍMEK 1970 — Rudolf ŠÍMEK: Podrobná inženýrsko-geologická mapa v měřítku 1 : 5000, list mapy Praha 7–1. Praha 1970.
- TOMEK 1866 — Václav Vladivoj TOMEK: Základy starého místopisu Pražského 1. Staré město Pražské. Praha 1866.
- TOMEK 1892a — Václav Vladivoj TOMEK: Dějepis města Prahy 2. Praha 1892.
- TOMEK 1892b — Václav Vladivoj TOMEK: Mapy staré Prahy k letům 1200, 1348 a 1419. Praha 1892.
- VILÍMKOVÁ 1963a — Milada VILÍMKOVÁ: Stručné dějiny domu. In: *Stavebně historický průzkum čp. 309/I, Praha 1-Staré Město*. Dobroslav Líbal / Milada Vilímková / Milan Pavlík, pasportizace SÚRPMO, strojopis, Praha 1963, 1–7. Uloženo: knihovna NPÚ ÚOP HMP.
- VILÍMKOVÁ 1963b — Milada VILÍMKOVÁ: Stručné dějiny budovy. In: *Stavebně historický průzkum čp. 349/I, Praha 1-Staré Město*. Dobroslav Líbal / Milada Vilímková / Milan Pavlík, pasportizace SÚRPMO, strojopis, Praha 1963, 1–8. Uloženo: knihovna NPÚ ÚOP HMP.
- VLČEK 1996 — Pavel VLČEK ET AL.: Umělecké památky Prahy. Staré Město, Josefov. Praha.
- ZÁRUBA 1948 — Quido ZÁRUBA: Geologický podklad a základové poměry vnitřní Prahy. *Geotechnika* 5, 1948, 1–83.
- ZÁRUBA/BUCHA/LOŽEK 1977 — Quido ZÁRUBA / Václav BUCHA / Vojen LOŽEK: Significance of the Vltava terrace system for Quarternary chronostratigraphy – Terasový systém Vltavy a jeho význam pro chronostratigrafii kvartéru. *Rozpravy ČSAV, řada matematická a přírodovědná* 87/4, Praha 1977.

ZUSAMMENFASSUNG

ZUR VERWANDLUNG DER VORLOKATIONS-BESIEDLUNG IN DIE FRÜHGOTISCHE STADT AM BEISPIEL DES ROMANISCHEN HAUSES IM OBJEKT NR. KONSKR. 309 IN BARTOLOMĚJSKÁ G.

Fast jedes Jahr bringen die auf dem Gebiet des historischen Stadtzentrums von Prag durchgeführten archäologischen Forschungen neue Funde der bislang unbekanntenen romanischen, vor allem profanen Architektur, für die die Verwendung von regelmäßigen Plänerquadern charakteristisch ist. Nicht anders war es im Jahre 2012, als man ein romanisches Haus auf dem Grundstück Nr. Konskr. 309 in der Bartolomějská (Bartholomäi-) Gasse feststellte. Heute reicht die Zahl der romanischen Häuser in Prag bis zur Siebzig (Abb. 1).

Im Rahmen der Projektvorbereitung der baulichen Adaptierungen in dem an der Ecke der Gassen Bartolomějská und Na Perštýně (Bergstein) in der Prager Altstadt (Abb. 2) befindlichen Gebäude Nr. 309 erfolgten im östlichen Haushof die Sondierungsgrabung und bauhistorische Untersuchung. Es ist offenbar, dass die Frage nach Charakter und Entwicklung der Verbauung der erforschten Altstädter Mikroregion nur die bauhistorischen und archäologischen Forschungen beantworten können. Die ältesten wenigstens etwas zusammenhängenden Angaben zu den Hausbesitzern in der Prager Altstadt bringt erst das zwischen den Jahren 1351–1367 geführte Gerichtsbuch mit Markteintragungen (*Liber iudicium* oder *Liber contractuum*). Den Angaben dieses Buches gemäß befanden sich im Häuserblock zwischen dem Betlémské náměstí (Bethlehemsplatz) und den heutigen Gassen Na Perštýně, Průchodní und Bartolomějská insgesamt sieben Häuser.

Die Entdeckung eines Quaderbaus beim südwestlichen Parzellenrand mit Vorkommen der romanischen profanen Steinarchitektur, welche sonst hauptsächlich in der Umgebung des Altstädter Rings konzentriert ist, erweitert unsere Erkenntnis der Steinbauten der unbefestigten Vorlokationsagglomeration auf dem rechten Moldauufer. Das Haus steht über dem rechteckigen Grundriss, seine inneren Maßen betragen 11 x 6,8 m, die es zu den Größten im Rahmen der Prager Siedlungsagglomeration zuordnen. In der Querrichtung handelt es sich um das breiteste romanische, mit einem Gewölbejoch gewölbte Haus auf dem Gebiet des historischen Stadtkernes. Die Reste dieses Hauses erhielten sich in der Höhe des halbvertieften Untergeschosses und z. T. auch der des erhöhten Erdgeschosses. Teil der nördlichen und östlichen Umfassungsmauer verschwand beim Bau des Neobarockhauses Nr. 349 und bei der zu Ende des 19. Jahrhunderts durchgeführten Demolierung des Vorderbauteils vom Haus Nr. 309. Die Suchsonden innerhalb des romanischen Hauses, die den inneren Mauerhäupten bis zur Sohlenfuge folgten, haben überraschend keine Wölbungsspuren im halbvertieften Untergeschoss festgestellt; man dokumentierte die Quader-Mauerhäupte ohne Einkerbungen zum Einbetten der Tonnengewölbe. Alles zeigt dazu, dass das Untergeschoss mit Höhe 3,55 m flachgedeckt war. Das erhöhte Erdgeschoss hingegen mit Höhe 4,45 m war gewölbt. Das belegt der abgerissene Schildbogen aus Bruchpläner an der westlichen Hauswand; man weiß aber nicht, ob das Gewölbe aus einem Joch Tonnengewölbe oder zwei Jochen des mit Gurtband getrennten Kreuzgewölbes bestand. Eine genauere Datierung des Befundes ist problematisch. Die Untersuchung legte keine Berührung der gemauerten Konstruktionen mit archäologischem Gelände, keine morphologischen Glieder in situ, keine für die dendrochronologische Analyse geeigneten Holzglieder frei. Man ist daher nur auf das Betrachten der baulichen Ausführung angewiesen, die die Zeichen der qualitativ vollen Prager romanischen, gewöhnlich in die 2. Hälfte des 12.–1. Hälfte des 13. Jahrhunderts gelegten Architektur innehat.

Die morphologische Geländesituation der Lokalität unterschied sich vor den menschlichen Eingriffen von der heutigen Situation. Das Grundstück des Hauses befand sich im frühen Mittelalter auf dem nach Nordwesten verhältnismäßig steil abfallenden Hang. Die Rekonstruktion der ursprünglichen Geländemorphologie hat eine große Bedeutung für die Analyse der mittelalterlichen Konstruktionen, denn die Baumeister mussten sich in der Bauzeit mit dem abfallenden Gelände auseinandersetzen. Man versteht die romanischen Häuser eher

als Solitärbauten, mit bestimmten Ausnahmen vor allem beim Altstädter Ring, entlang dessen Südseite die Häuser sich nahezu in eine Flucht reihen. Sie wurden zur festen Grundlage und mitunter auch zur Hindernis in den zusammenhängenden Häuserfluchten bei der fortschreitenden Urbanisierung der werdenden Stadt. Es gab aus heutiger Sicht jene entlang den Kommunikationzügen situierten, die mehr, es gab andere – in der Parzellentiefe – die weniger zur Geltung kamen. Das neuentdeckte romanische Haus in der Nr. 309 stellt ein instruktives Beispiel eines Objektes dar, das den späteren Ausbau der gotischen Steinhäuser beeinflusste. Die Situierung ihrer älteren Vorgänger bestimmte die Orientierung der hochmittelalterlichen Häuser. In der frühgotischen Periode wird die Reihenhausbauung schrittweise nach Südosten erweitert. Zum rechteckigen Kern des romanischen Hauses wird wohl noch im Laufe des 13. Jahrhunderts der in seiner Breite ähnliche, an der Südseite mit einem ausdrucksvollen Turmbau benachbarte Trakt zugefügt. Es ist offenbar, dass schon in der Frühgotik sich hier die Ostfassade der Reihenhausbauung zu formieren begann, in der die einzelnen Trakte mit eigenen Giebeln abgeschlossen waren.

Aus dem Blickpunkt des Formens des städtebaulichen Schemas der Stadt besaßen die Wege eine grundlegende Bedeutung. Bereits die Gassen Na Perštýně und Spálená (Bergstein und Brenntengasse) entstanden an Stelle eines bedeutenden nord-südlichen Kommunikationszuges. Nach dem Stadtmauerbau, wohl in den 1230er Jahren, hatte man da eines der wichtigen Stadttore, das Zderaz-Tor erbaut. Nach der Vollendung der Befestigung der Altstadt in den 1230er und 1240er Jahren geriet sowohl die steinerne, als auch die Holzlehmbebauung dieses Geländes in den Stadtbering (Abb. 15). Zur nachfolgenden gotischen Stadtausbaustufe hat man infolge Assanierung ganzer Häuserblöcke im 19. und frühen 20. Jahrhundert nur Teilinformationen zur Verfügung. Zu den wichtigen Bauten zählt auch der sich schrittweise entwickelnde Gebäudekomplex auf den Grundstücken der Nr. Konskr. 309 und 349, dessen Teil auch der frühgotische Bau war, der zur Südwand eines älteren Gebäudes – des rechteckigen romanischen Quaderhauses zugebaut worden war.

Abb. 1. Zentraler Teil der Prager Altstadt, **rot** – Haus Nr. Konskr. 309, **schwarz** – romanische Häuser und Kirchen (schwarz bezeichnete Bauten übernommen aus DRAGOUN/ŠKABRADA/TRYML 2002, aktualisiert).

Abb. 2. Prag 1-Altstadt, Bartolomějská G. Nr. 309. **A** – Südfassade des Hauses, **B** – Ostfassade des Hauses in die Gasse Na Perštýně.

Abb. 3. Prag 1-Altstadt, Umgebung der Kreuzung der Gassen Na Perštýně – Bartolomějská mit Auszeichnung der archäologischen Dokumentationspunkte und Auftragen der steinernen Quader- und potentiellen Holzlehmhäuser aus der 2. Hälfte des 12.–1. Hälfte des 13. Jahrhunderts. Erläuterungen: **1** – archäologische Dokumentationspunkte (nach HRDLÍČKA 2009, aktualisiert); **2** – steinerne Quaderbauten (übernommen aus DRAGOUN/ŠKABRADA/TRYML 2002, aktualisiert); Lokalisierung der Kirche d. hl. Philipp und Jakob s. HRDLÍČKA (1983, 633); **3** – archäologisch belegte eingetiefte Objekte aus dem 13. Jahrhundert, wohl Holzlehmhausuntergeschoße; **4** – Verlauf der Hänge der Terrassenstufen Villa, VIIb und VIIc (nach HRDLÍČKA 2001, 208, korrigiert); **5** – Situierung des Profils AA' zwischen dem Platz Betlémské nám. und der Bartolomějská G. über Nr. 309 (s. Abb. 4).

Abb. 4. Prag 1-Altstadt. Übersichtsprofil AA' zwischen dem Platz Betlémské nám. und der Bartolomějská G. mit Blick auf das innere Mauerhaupt der Westmauer des Quaderhauses Nr. 309. Die Umrisslinien deuten die heutige Bebauung an. Erläuterungen: **1** – geologischer Untergrund (sandige Kiesel); **2** – Oberschicht vom geologischen Untergrund (fluviale Lehmsandsedimente, lokal mit schwach entwickeltem Boden); **3** – frühmittelalterliches Siedlungsschichtenkomplex, bei der Kirche d. hl. Philipp u. Jakob Friedhofshorizont; **4** – neuzeitliche, bei der Basis spätmittelalterliche Aufschüttungen und Aufträge; **5** – gotische Häuser; **6** – frühmittelalterliche Quaderbauten. Situierung des Schnitts s. Abb. 3.

Abb. 5. Prag 1-Altstadt, Bartolomějská Nr. 309. Der unverbaute östliche Hof, im Mittelalter Quaderhausinneres. Blick von der Gasse Na Perštýně (von Nordosten) auf die West- und Südwand des Hofes. Die Mauern verbergen in ihrer Masse romanische Quaderkonstruktionen.

Abb. 6. Prag 1-Altstadt, Bartolomějská Nr. 309 – Grundriss des Ostteils vom Hausgrundstück. Erläuterungen: **grün** – Sondierungsgrabung, 2012; **schwarz** – belegtes romanisches Quadermauerwerk; **grau** – vorausgesetztes romanisches Mauerwerk; **rot** – archäologisch festgestellte Ostmauer vom gotischen(?) Eingangshals.

Abb. 7. Prag 1-Altstadt, Bartolomějská Nr. 309. Der unbebaute östliche Hof. Im Vordergrund Sondierungsgrabung S1 mit der östlichen Umfassungsmauer des romanischen Hauses. Die in der Tiefe 1,5 m liegende Mauerkrone der romanischen Mauer wurde von der Kanalisierung beschädigt. Blick nach Osten.

Abb. 8. Prag 1-Altstadt, Bartolomějská Nr. 309, Sonde S1, Schnitt R4. Äußeres Mauerhaupt der östlichen Umfassungsmauer des romanischen Hauses. Das oberirdische Mauerwerk aus regelmäßigen Quadern, Grundmauerwerk im tiefsten Teil aus Bruchpläner, darüber 4 Scharen weniger sorgfältig gehauener unregelmäßiger Quader. Rechts Teil von dem im Hochmittelalter durchgebrochenen Ziegelportal.

Abb. 9. Prag 1-Altstadt, Bartolomějská Nr. 309. Abschnitt vom inneren Mauerhaupt des teilweise eingetieften Untergeschosses in der Mittelpartie der südlichen Umfassungsmauer des romanischen Hauses an Stelle der verschütteten statischen Sonde (Sonde S2). Der Boden der Sonde befand sich in der Tiefe 1,2 m unter dem heutigen Gelände, Höhenlage 190,1/Bpv.

Abb. 10. Prag 1-Altstadt, Bartolomějská Nr. 309. Hinter den Ziegeln des Strebebeylers aus dem 20. Jahrhundert (s. Abb. 11: E) befindet sich die südliche Umfassungsmauer des romanischen Hauses. Pfeil zeigt zum deutlichen äußeren Mauerhaupt aus Quadern.

Abb. 11. Prag 1-Altstadt, Bartolomějská Nr. 309. Inneres Mauerhaupt der südlichen Umfassungsmauer mit Spuren nach späteren Bauänderungen – analytischer fotogrammetrischer Plan. Links oben stratigraphisches Grundschema der analysierten Konstruktionen. **A** – Ausbau des romanischen Hauses (2. Hälfte d. 12. Jh.); **B** – gotischer (oder renaissancezeitiger) Umbau (Umstockung des Hauses); **C** – barocke Adaptierungen (eingelegetes Barockgewölbe); **D** – neuzeitliche Baueingriffe des 20. Jahrhunderts; **E** – statische Sicherung nach der Demolierung ca. 1900; **F** – rezente Zubauten des 20. Jahrhunderts. **1–27** Deutung der gemauerten Konstruktionen. Davon (A) **18** – dünne Bruchplänerstücke (hypothetisch möge es der Auslauf des romanischen Tonnengewölbes gewesen sein, dessen Schildbogen an der westlichen Umfassungsmauer zu sein scheint);

(A) 25 – Quadermuerhaupt der südlichen Umfassungsmuer des romanischen Hauses; (A) 26 – höhere Quader über zwei Plänerquaderscharen, die eine Bauöffnung indizieren.

Abb. 12. Prag 1-Altstadt, Bartolomějská Nr. 309. Inneres Muerhaupt der westlichen Umfassungsmuer des romanischen Hauses, mit deutlichen späteren Eingriffen – analytischer fotogrammetrischer Plan. Links unten – stratigraphisches Grundscheina der analysierten Konstruktionen. **B1** – Frühgotik; **R1–R3** – beigelegte Treppe; **C2+C3** – klassizistische Eingriffe; **C4** – 19. Jh.; **D1–D3** – neuzeitliche Baueingriffe des 20. Jahrhunderts. (A) 26 – Quadermuerhaupt der westlichen Umfassungsmuer des romanischen Hauses; (B1) 28 – frühgotisches Schichtmuerwerk aus Bruchpläner; (B1) 32 – geglättete Oberfläche des frühgotischen Verputzes; (A) 40 – hohe Plänerquader des romanischen Muerhauptes; (A) 43 – Sohlenfuge der romanischen Muer (in der Suchsonde S3 dokumentiert); (B1) 44 – frühgotisches Schichtenmuerwerk aus dem Bruchpläner, mit dem Muerwerk Nr. 45 und wohl auch 28 zeitgleich; (B1) 45 – frühgotisches Bruchpläner-Fluchtmuerwerk, nach dem Abriss der querstehenden zeitgleichen Muer Nr. 44 freigelegt; (A oder B1) 52 – Bruchpläner-Kernmuerwerk, wohl frühgotisch, es mag aber sich bereits um den Kern der romanischen Muer handeln; (B1) 55 – Vertikale Kant des frühgotischen Schichtmuerwerkes, den Durchbruch des frühgotischen Eingangs andeutend, zu dem die Laibung Nr. 59 angehört; (A) 57 – das mäßig vorspringende Quadermuerhaupt, durch vertikale Kant abgeschlossen; (B1) 59 – schräge Laibung, mit glattem Verputz Nr. 32 versehen.

Abb. 13. Prag 1-Altstadt, Häuserblock zwischen dem Platz Betlémské nám. und den Gassen Na Perštýně, Průchodní und Bartolomějská auf der Unterlage der Mappe des Stabilen Katasters (1840er Jahre). Rekonstruktionsversuch der Entwicklung der historischen Bebauung der Häuser Nr. 309, 349, 350, 1004 und 1005 seit Mitte des 12. Jahrhunderts bis Gegenwart (die Konskriptionsnummern s. 13: 5). **1** – Steinernes Quaderhaus in der Mitte der südlichen Hälfte des späteren Häuserblocks und nordwestlich davon das archäologisch festgestellte mäßig eingetieft Haus, wohl Holzlehmkonstruktion (2. H. d. 12. Jh.–1. H. d. 13. Jh.). **2** – Entwicklung der beständigen Zentren der Häuserbebauung. In der südlichen Blockhälfte, beim romanischen Steinhaus, sind der frühgotische Trakt und ein quadratischer (Turm-?) Haus zugebaut, in der nördlichen Blockhälfte wird die Holzlehm- durch die Steinbebauung ersetzt (2. H. d. 13. Jh.). **3** – Organische Zubauten zum romanischen Kern des Hauses Nr. 309 sind nach Süden mit kompakter Reihenbebauung von insgesamt drei Trakten abgeschlossen, die die Ostfassade des romanischen Hauses (Ende des 13.–14. Jahrhundert) respektiert. Später im Hoch- und Spätmittelalter werden die freien Plätze zwischen dem gewachsenen Netz von Gassen und Gässchen allmählich auf die Weise verbaut, dass auf den Grundstücken der heutigen Nr. Konstr. 309 und 349 sechs selbständige Häuser anhand der Schriftquellennachrichten evidiert wurden. **4** – In der Neuzeit, spätestens in der Barockperiode, wurden die kleineren mittelalterlichen Objekte wieder stufenweise vereinigt. Den Häuserblock bilden somit drei mit kleineren Wirtschaftsbauten ergänzte ausgedehnte Häuser mit Innenhöfen. **5** – In der ersten Hälfte des 19. Jahrhunderts wurde radikaler Umbau sowohl der südlichen als auch der nördlichen Hälfte des Häuserblockes unternommen. Zwei Höfe Nr. 309 wurden beim Bau des Westflügels entlang des Gässchens Průchodní vereinigt. Auf ähnliche Weise wurden auch die Wohnflügel am Platz Betlémské nám. vom Grunde neuerbaut. **6** – Der praktisch dem heutigen entsprechende Bebauungszustand nach den Assanierungen in der ersten Hälfte des 19. und um die Wende des 19. und 20. Jahrhunderts, als der Westflügel von Nr. 309 verschwand. Das ursprüngliche Haus Nr. 349 wurde durch ein überdimensioniertes Mietshaus ersetzt, die ganze nördliche Blockhälfte bilden die klassizistischen ein- bis vierstöckigen Wohnhausflügel.

Abb. 14. Prag 1-Altstadt, Bartolomějská Nr. 309. Inneres Muerhaupt vom frühgotischen Zubau in der Erdgeschosshöhe, südlich vom romanischen Haus. Es ist in Scharen aus Plänerquadern mit der entwicklungs-gemäß jüngeren Bautechnik ausgebaut, die sich vom romanischen Muerwerk nur darin unterscheidet, dass die Quader steinmetzerisch nicht mehr bearbeitet sind.

Abb. 15. Prag 1-Altstadt, die Gasse Na Perštýně mit Umgebung. Massenrekonstruktion der Bebauung im 14. Jahrhundert (vgl. Abb. 13: 3). Durchblick in der Richtung nach Süden vom Platz Betlémské nám. zur Stadtmauer hin. Das romanische Haus auf dem Grundstück des heutigen Hauses Nr. 309 – **schwarz**, hochmittelalterlichen Häusern – **rot**. Rechts von ihm die Kirche d. hl. Philipp u. Jakob. Im Hintergrund die Altstädter Stadtmauer mit quadratischen Türmen (Rekonstruktion M. Semerád, 2014).

Übersetzung Jindřich Noll

Príspevek vznikl v rámci výzkumného cíle NPÚ „Archeologie. Nové historické prameny k dějinám ČR“ financovaného z institucionální podpory Ministerstva kultury ČR na dlouhodobý koncepční rozvoj výzkumné organizace.

Mgr. Jan HAVRDA
NPÚ ÚOP v hl. městě Praze
Na Perštýně 12/356, 110 00 Praha 1
havrda.jan@npu.cz

PhDr. Martin MUSÍLEK, Ph.D.
Národní muzeum
Václavské náměstí 68, 115 79 Praha 1
martin_musilek@centrum.cz

Ing. arch. Matouš SEMERÁD
NPÚ ÚOP v hl. městě Praze
Na Perštýně 12/356, 110 00 Praha 1
semerad.matous@npu.cz