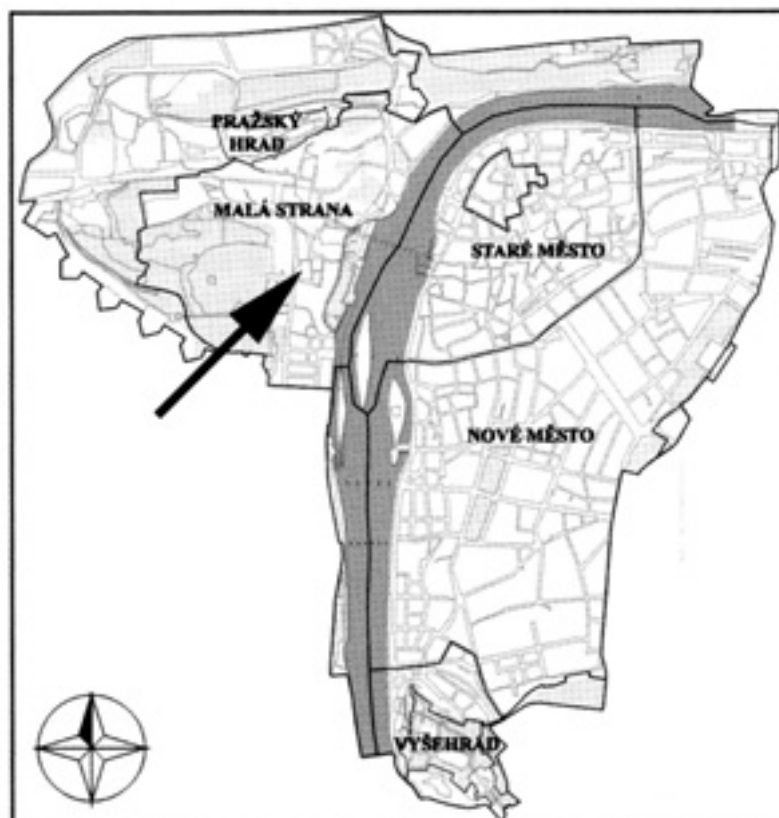


## ŘANĚ STŘEDOVĚKÉ OPEVNĚNÍ MALÉ STRANY V MÍSTĚ NĚKDEJŠÍ OSADY NEBOVIDY

Záchranné archeologické výzkumy provedené v průběhu posledních let na území jižní části Malé Strany přinesly nečekané poznatky o mohutném raně středověkém opevnění této části pražského levobřeží. Zmíněný nález zcela mění dosavadní představy o struktuře, charakteru a vývoji osídlení a velikosti opevněné plochy v prostoru raně středověkého pražského suburbia. Části opevnění byly odkryty postupně při třech výzkumech archeologického oddělení pražského pracoviště Národního památkového ústavu. Jednalo se 1. o nádvoří domu v Karmelitské ulici čp. 528 (budova Ministerstva školství), 2. o ulici Újezd – plochu vozovky před čp. 389, 3. o nádvoří domu čp. 459 v Nebovidské ulici, který je dnes spolu s čp. 387 součástí areálu hotelu Mandarin Oriental Pratur (obr. 1 a 2).

Jako první ze zmíněných akcí proběhl v letech 1999 a 2000 výzkum vyvolaný výstavbou kolektoru na nádvoří **budovy Ministerstva školství v Karmelitské ulici čp. 528** (Tryml 2003, 305). Zjištěná základní terénní situace byla v podstatě jednoduchá. Ve střední a severní části dvora došlo v novověku k razantnímu snížení úrovně,



Obr. 1. Historické jádro Prahy (v hranicích Pražské památkové rezervace). V jižní části Malé Strany šipkou vyznačeno místo, kde byly realizovány referované výzkumy. Zobrazil J. Hlavatý.

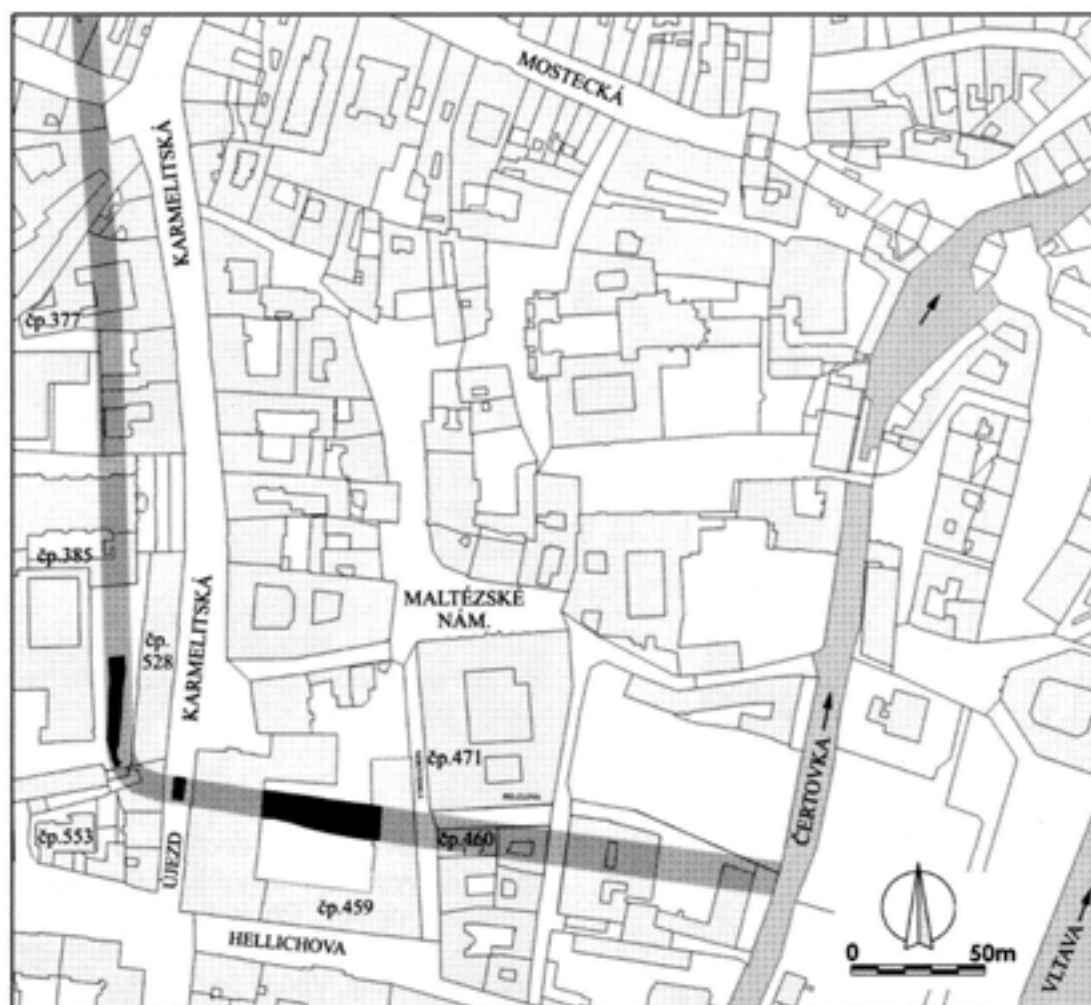
novověké vrstvy zde nasedají přímo na souvrství petřinských svahovin. Tato skutečnost bohužel znamená, že chybějí informace o úrovni, ze které byl příkop vyhlouben, a neznáme tudíž ani jeho maximální šířku. Největší zjištělná šířka je o málo více než 8 metrů, zahloubení výkopu výlučně do petřinských svahovin činí téměř 4 metry (mezi kótami 188,60 – 192,50). Původní horní hranu příkopu tedy neznáme a z popisu terénní situace na dvoře vyplývá, že jsme pesimisté, i pokud jde o její budoucí zachycení. Stěny výkopu jsou poměrně strmé, v nejspodnějších partiích klesají pozvolna do středu ve tvaru rozevřeného trychtýře. Nejjižněji dokumentovaná část příkopu se mírným obloukem stáčí k východu. V jižní části lokality byly do výplně příkopu vyhloubeny hrobové jámy náležící pohřebišti nedalekého románského kostela sv. Vavřince (dnes dům čp. 553/III), farního kostela raně středověké osady Nebovidy.

Na jaře roku 2002 probíhal **výzkum vyvolaný rekonstrukcí tramvajové tratě a výměnou inženýrských sítí v Karmelitské ulici a v ulici Újezd** (Tryml 2005, 346). Severně od křižení s ulicí Helichovou se ukázalo, že městská kanalizace zde byla budována do shora provedeného výkopu. Proto byl v těchto místech výzkum omezen na dokumentaci stavbou vzniklých stěn výkopu. Jak na severním, tak na jižním řezu byla po začistění

patrna poměrně jednoduchá základní terénní situace. V podložních svahových hlínách se zřetelně rýsovala výplň příkopu. Jeho maximální šířka činila 9 metrů, sledovatelná byla do hloubky necelých dvou metrů. Na severním svahu příkopu byla na obou řezech dokumentována výrazná poloha nevelkých plochých opukových kamenů se zřetelným sklonem po svahu. Výplň příkopu byla překryta výraznou vrstvou tvořenou převážně křemencovými valouny, která představuje nejstarší známou úpravu významné komunikace vedoucí z centrální části Malé Strany k jihu.

Při plošném výzkumu bloku vymezeného ulicemi Újezd, Karmelitská, Helichova, Nebovidská a Harantova (**domy čp. 387 a čp. 459**) byl v letech 2003 až 2005 objeven dosud nejdelší úsek popisované raně středověké fortifikace. Opevnění zde bylo dokumentováno v linii západovýchodní orientace, dlouhé více než 48 m. Sestávalo z rozměrného příkopu a dřevohlinité hradby.

Příkop široký 16 až 19 m byl mírně asymetrický. Jižní svah byl oproti severnímu výrazně pozvolnější, skláněl se pod úhlem 45 až 50 stupňů, pouze nejsvrchnější část se svažovala mírněji (20 až 30 stupňů), i tak byl tento svah místy postižen sesuvy. Severní svah byl velmi strmý, místy až kolmý. V době existence příkopu byla tato strana příkopu silně nestabilní, docházelo zde k četným sesuvům. V západní partii zkoumané plochy byl



Obr. 2. Výřez z katastrální mapy jižní části Malé Strany. Černě vyznačeny partie raně středověkého příkopu fortifikace zachycené na ploše tří výzkumů. Šedě – pravděpodobný další průběh příkopu. Zobrazil J. Hlavatý

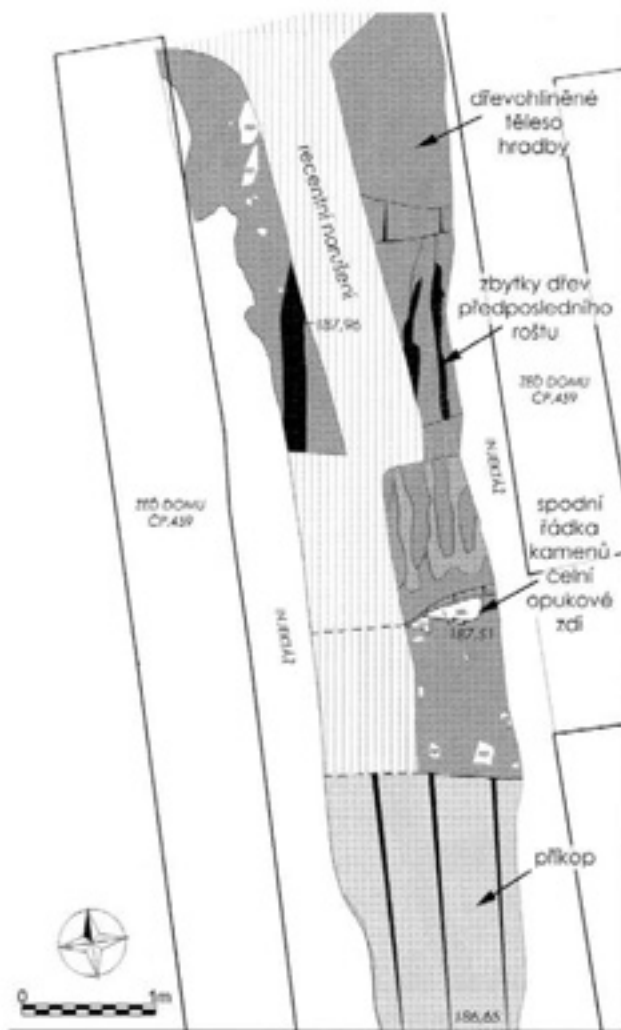
příkop zahlouben z nivelety 188,45, v části východní z úrovně 186,9 – 187,5. Jeho dno se nachází pod dnem stavební jámy pro dnešní novostavbu hotelu (kóta cca 184,60). Na třech místech byl učiněn pokus prozkoumat nejspodnější partii příkopu, ale zjistit niveletu dna se nepodařilo ani s použitím geologické sondovací tyče. Minimální hloubka příkopu byla tedy 6,3 m. Je možno konstatovat, že se jeho dno nachází více než 3,5 m pod dnešní hladinou spodní vody. V raném středověku, před výstavbou vltavských jezů však byla hladina spodní vody přibližně o 3 až 3,5 m níže.

Příkop byl zahlouben do geologického podloží. Starší nadložní situace (sídlíštní vrstvy, zahloubené objekty), které by byly příkopem jednoznačně narušeny, nebyly zaznamenány.

Výplň příkopu lze rozdělit do tří celků. Nejspodnější, nejméně prozkoumanou partii tvoří jemné sedimenty z období, kdy příkop sloužil též jako sběrná vodoteč přilehlé části východního svahu Petřína. Jejich mocnost přesahuje 2 m, nepocházejí z nich žádné nálezy. Střední partie výplně pří-

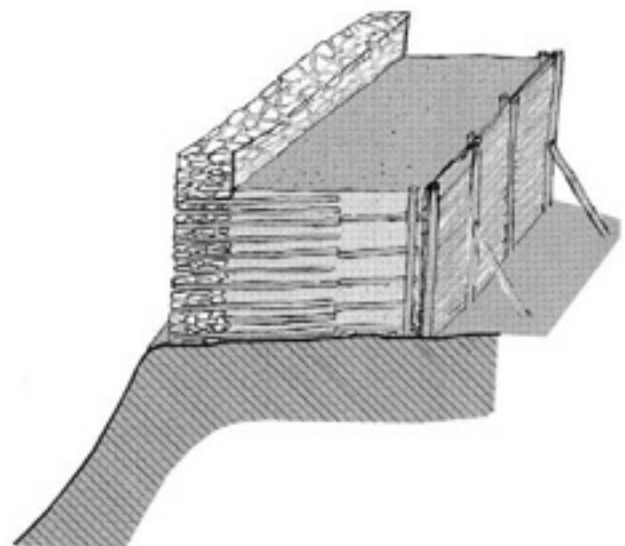
kopu je tvořena při jeho stěnách sekundárně přemístěnými souvrstvími vzniklými sesuvovými procesy na jeho svazích. V ose příkopu se nacházel materiál tvořený přemístěným podložím s chaotickou texturou, což jednoznačně indikuje umělý, jednorázový zásyp. Mocnost této výplně se pohybuje od 1 do 2 m, velmi vzácně se v ní nacházely zlomky raně středověké keramiky. Nejmladší vrstvy, které vyplnily příkop, je možno označit za splachové sedimenty. Dle nálezů keramiky lze klást konečný zánik příkopu předběžně do průběhu 12. století. Ve svrchní partii výplně příkopu byl nalezen denár Vladislava I. a denár Přemysla I.

Místy na severním svahu příkopu ležela souvislá, jedno- až trojvrstvá poloha lomových opukových kamenů, s největší pravděpodobností destrukce čelní kamenné zdi dřevohlinité hradby. Ta byla dokumentována v nejvýchodnější části zkoumané plochy, ve střední části bylo zachováno pouze její torzo, jinde byla zničena mladší aktivitou. Maximální výška povrchu hradby byla zaznamenána pouze 0,8 m pod úrovní dnešní podlahy



Obr. 3. Půdorys raně středověké hradby v úrovni nejdochovalejšího z dřevěných roštů. Pod podlahou přízemí v severozápadní části původně renesančního domu čp. 459 v Nebovidské ulici bylo zachováno torzo dřevohlinité hradby značně narušené mladšími stavebními aktivitami. Těleso hradby tvořil hlinitý materiál překopaného podloží, výztuž se skládala z jednoduchých dřevěných roštů. Z čelní zdi se zachovala pouze nejspodnější řádka kamenů – lomové opuky. Zobrazil J. Hlavatý.

přízemí domu čp. 459. Průměrná výška dochované části hradby zde činila až 1 m. Původní šířku hradby nebylo možno určit, minimálně však dosahovala 5,5 m. Její konstrukce byla tvořena kamenným čelem z lomové opuky, které bylo provázáno s horizontálně uloženými jednoduchými dřevěnými jednosměrnými rošty tvořenými dřevy orientovanými kolmo k průběhu opevnění. Příčná dřeva doložena nebyla. Zachovaly se pouze relikty ze čtyř nejspodnějších roštů (obr. 3). Dřeva (původně patrně klády) byla takřka úplně rozložena, zůstaly z nich pouze 1 mm tlusté pruhy hlini-toorganické hmoty. V zadní (nejsevernější) části



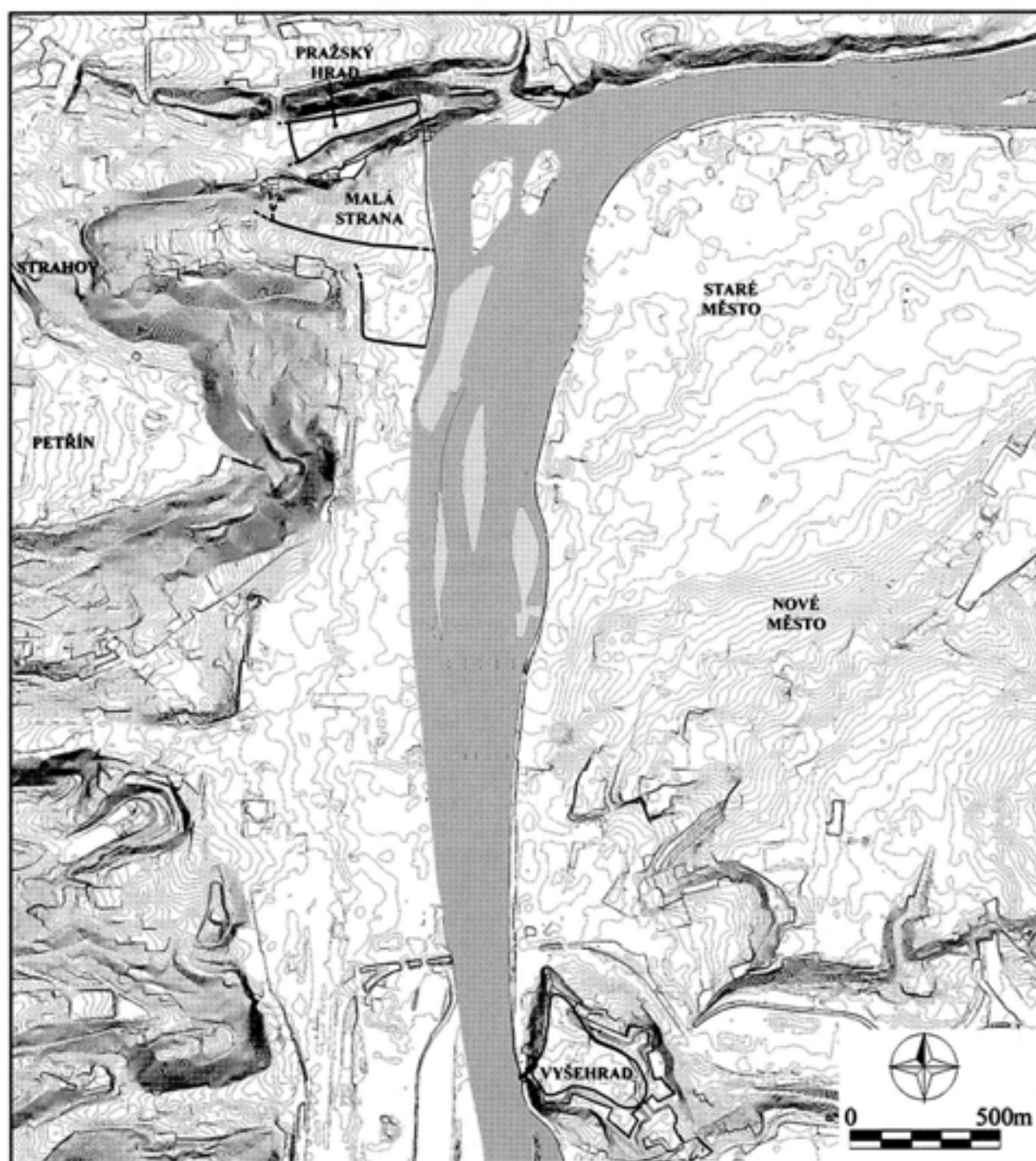
Obr. 4. Praha – Malá Strana. Pokus o rekonstrukci raně středověké hradby objevené u Karmelitské ulice. J. Havrda.

hradby dřevěné rošty dochovány nebyly, naopak zde byla využita jako výplňový (stavební) materiál i lomová opuka. Při výzkumu nebyly objeveny žádné doklady možných vertikálních prvků konstrukce hradby. Vnější lic dřevohlinité hradby tvořilo minimálně 0,6 až 1,2 m široké kamenné čelo, zbudované z lomové opuky pojené hlinou. Dochována byla pouze nejspodnější vrstva kamenů, která byla položena přímo na podloží, místy do mělkého výkopu. Konstrukčně bylo kamenné čelo hradby provázáno s některými rošty. Zadní stěna hradby se nedochovala.

Hradba byla vystavěna přímo na podloží, na vrstvě půdního sedimentu (niveleta 187,85), který se uložil na vyvinutém půdním typu. Žádné prokazatelné objekty či sídlištní vrstvy, které by byly starší než hradba, v místě sondy evidovány nebyly. Kromě několika omlutých drobných zlomků keramiky (raně středověkých i pravěkých) byl v tělese hradby nalezen jeden fragment železářské strusky (Havrda – Tryml 2006).

Za současného stavu zpracování výzkumů je možné velmi předběžně klást existenci popisované fortifikace někam do intervalu 10. až 12. století.

Rozšíření opevněné plochy podhradí Pražského hradu v raném středověku patřilo k významným protourbanistickým počínům přemyslovských knížat, o němž se nedochovaly žádné písemné prameny. Jižně pod ostrohem Pražského hradu, opevněným dřevohlinitou hradbou a příkopem na sklonku 9., či spíše v prvních desetiletích 10. století (Boháčová 2001, 282; Boháčová v tisku; Frolík 2006, 177), se v širším okolí Malostran-



Obr. 5. Vrstevnicová mapa centrální části pražské kotliny s vyznačením jednotlivých raně středověkých opevněných areálů (období od konce 9. do 11. stol.). Opevnění chránící osídlení západně od Pražského hradu zatím nebylo průkazně doloženo. Zobrazil J. Hlavatý.

ského náměstí nalézalo opevněné podhradí (obr. 5). Výzkumy bylo rozlišeno více fází výstavby fortifikace, která se skládala z rozměrného příkopu a dřevohlinité hradby převážně roštové konstrukce s čelní zdí vyskládanou z lomové opuky. Její výstavba (jednotlivých fází) je kladena do 2. poloviny 9. století a zánik do 1. poloviny 10. století (Čiháková 1999, 17; 2001, 36–46).

Objev opevnění obdobného rázu několik set metrů jižně od Malostranského náměstí, (přesněji 310 m od jižní linie raně středověké fortifikace centrální části dnešní Malé Strany) mění dosavadní představy o struktuře, charakteru a vývoji osídlení a velikosti opevněné plochy v prostoru pražského levobřeží. Opevněná plocha podhradí byla někdy v průběhu raného středověku rozšíře-

na, a to jediným možným směrem, k jihu. Nová zjištění tak představují zcela novou možnou podobu pražské raně středověké aglomerace.

27. 11. 2006 Jan Havrda – Michal Tryml

#### LITERATURA

- Boháčová, I. 2001: Pražský hrad a jeho nejstarší opevňovací systémy. *Mediaevalia Archaeologica* 3, 179–301.
- Boháčová, I. v tisku: Pražský hrad a Malá Strana v raném středověku a problém synchronizace jejich vývoje. In: *Spotkania Bytomskie, Wrocław*.
- Čiháková, J. 1999: Malá Strana od pravěku do vrcholného středověku. In: Vlček, P. a kol.: *Umělecké památky Prahy. Malá Strana. Praha*.
- Čiháková, J. 2001: Raně středověká fortifikace na jižním okraji pražského levobřežního podhradí. *Mediaevalia Archaeologica* 3, 29–135.
- Frolík, J. 2006: Pražský hrad v 9. a 10. století. In: Sommer, P. (ed.) *České země v raném středověku*, 175–192.
- Havrda, J. – Tryml, M. 2006: Neznámé raně středověké opevnění jižní části pražské Malé Strany. *Archaeologia Historica* 31, 109–118.
- Tryml, M. 2003: Karmelitská čp. 528/III In: Dragoun, Z. a kol.: *Archeologický výzkum v Praze v letech 1999–2000. Pražský sborník historický* 32, 305.
- Tryml, M. 2005: Karmelitská ulice ppč. 1050. In: Dragoun, Z. a kol.: *Archeologický výzkum v Praze v letech 2001–2002. Pražský sborník historický* 33, 346–347.