

## Malá Strana v raném středověku Stav výzkumu a rekapitulace poznání

Malá Strana (Lesser Town) in Prague in the Early Middle Ages  
The current status of archaeological excavations

Jarmila Čiháková – Jan Havrda

*Výsledky probíhajících projektů a nedávných archeologických výzkumů vyvolaly nutnost aktualizovat dosud publikované poznatky o raně středověkém vývoji dnešní Malé Strany, území, kde se v raném středověku pod hradem přemyslovských knížat rozkládalo opevněné suburbium. Cílem příspěvku není vyčerpávající syntéza, ale stručná rekapitulace nynějšího stavu znalostí dějinných počátků této části historického jádra Prahy. Doplnuje ji bilance pramenné základny, přehled bádání a nástin používané metodiky terénní exkavace.*

raný středověk – Praha – Malá Strana – keramika – geomorfologie – aglomerace

*Participation in ongoing projects necessitated an update of information published to date on the Early Medieval development of Malá Strana [Lesser Town], an area below the Prague Castle of Přemyslid rulers where a fortified suburbium was located. The goal of this paper is to present a concise review of the latest knowledge regarding the historical beginnings of this micro-region of the historical centre of Prague. The review is supplemented by the source base, a summary of research and applied methodology for terrain excavations.*

Early Middle Ages – Prague – Malá Strana/Lesser Town – ceramics – geomorphology – agglomeration

### 1. Přírodní poměry

#### 1.1. Topografie lokality

Poloha lokality v centrální části Pražské plošiny, na levém břehu Vltavy (*obr. 1*), determinovala postup a intenzitu osídlení. Tok Vltavy tvořil výrazný biokoridor i komunikační tepnu předindustriální krajiny, navíc je nutno zmínit blízkost dalších říčních spojnic (Sázavy, Berounky a i vzdálenějšího Labe). Komunikační význam místa vynikne po rekonstrukci možných brodů přes řeku. S výjimkou Pražské kotliny existoval ve vltavském kaňonu v úseku od Hluboké nad Vltavou po Kralupy pouze velmi omezený počet míst, kde bylo možné řeku překonat (*Votrúbec 1965*; 14–15; naposled *Cílek 2005*, 76; k brodům na dolním toku Vltavy *Pokorný 1985*, 205).

Jádro dnešní Malé Strany se nachází v protáhlé, mírně asymetrické, k Vltavě otevřené kotlině probíhající přibližně ve směru V–Z (*obr. 6*). Zkoumané území je někdy označováno jako strahovská erozivní brázda. Podstatnou část reliéfu tvoří geomorfologické tvary vzniklé v klimatických podmínkách odlišných od dnešních. Geologický vývoj území není dokončen, nezanedbatelné změny zde proběhly i v nejmladší geologické minulosti – jak ve středověku, tak částečně i v novověku. Postup a formu využití sídelního mikroregionu zásadně ovlivnilo postupné zazemňování zaniklého vedlejšího holocenního koryta Vltavy, které probíhalo po celý středověk. Koryto bylo využito jako přirozený fortifikační prvek

raně středověkého systému opevnění suburbia. Dalším z významných geofaktorů byly svahové pohyby sedimentů na příkrých svazích Petřína a hradčanského ostrohu, při kterých docházelo k „pohřbení“ pravěkých a raně středověkých sídlištních situací vrstvou hlinitých uloženin, mocnou i více než 1 m (Havrda 1996, 145). Pro malostranskou kotlinu tak je doložené střídání období sedimentačního klidu a sedimentační aktivity (Zavřel 2001, 9).

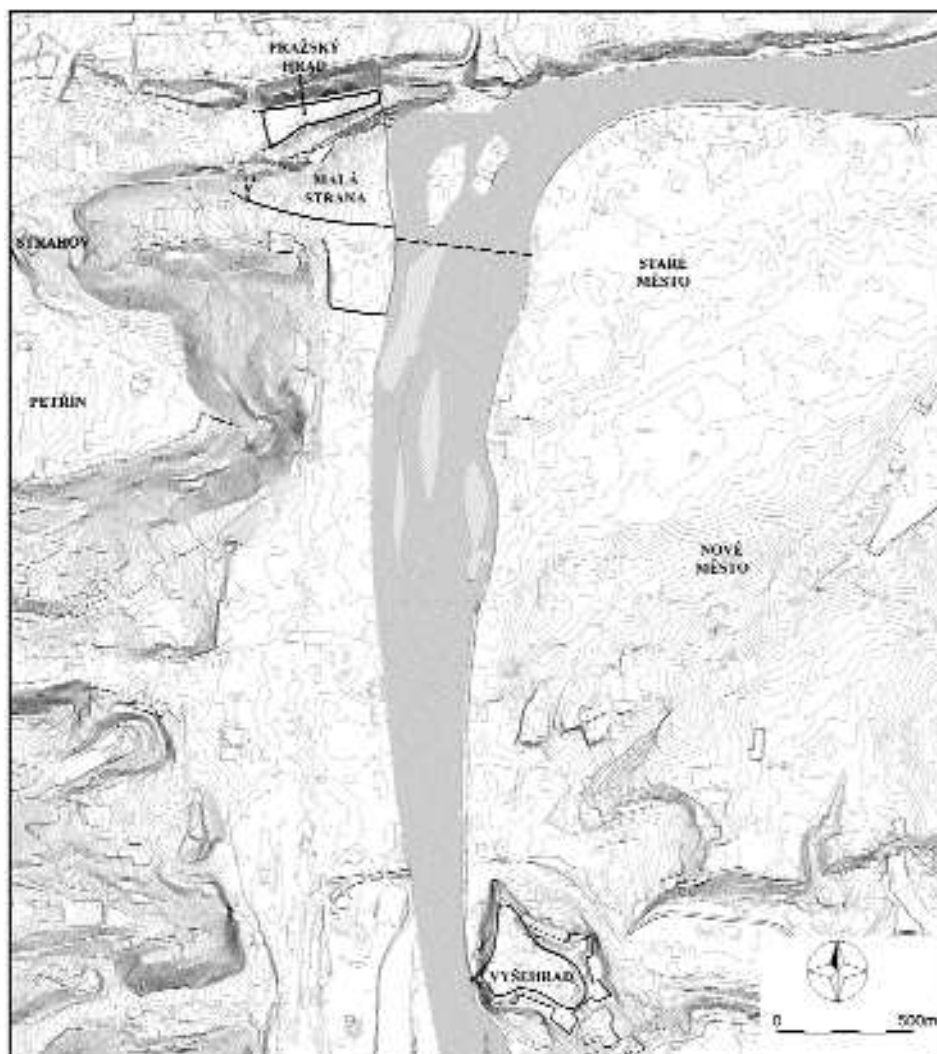
Na S tvoří výrazné ohraničení malostranské kotliny ostroh Pražského hradu (niveleta III. nádvoří: 257,50 m n. m.), resp. jeho příkrý jižní svah, na Z o něco mírnější svah vyššího Petřína. Na V vymezuje území levý vltavský břeh. Jeho linie se však v raném středověku oproti dnešnímu stavu nacházela západněji, řeka se rozlévala do větší šířky, navíc se zde nalézala výše zmíněná část holocenního vltavského meandru. Odlišná byla též situace vltavských ostrovů (Hrdlička 1972; Havrda 2006). Směrem na J se nenacházely žádné výraznější prvky reliéfu (vyjma nevýrazné vodoteče, dnes zaniklého Malostranského potoka), které by utvářely přirozené hranice. Směrem více na J nelze vyloučit existenci drobných, spíše sezónních vodotečí, které odváděly vodu z východního svahu Petřína do Vltavy, ty však netvořily žádné nápadné rozhraní (Tryml – Zavřel 1992, 113). Rovinatý terén pokračoval dále na území dnešního Smíchova v podobě přibližně 250–750 m širokého a 4200 m dlouhého pásu podél Vltavy na J uzavřeného zlíčovskými a hlubočepskými skalami.

## 1.2. Geologické, geomorfologické a hydrologické poměry

Geologické podloží tvoří převážně nezpěvněné čtvrtohorní uloženiny. Pouze v nejstrmějších partiích svahů Petřína i hradčanského ostrohu vystupují mírně navětralé horniny pevného skalního podloží – břidlice s vložkami křemenců, pískovce, opuky. K plošně nejrozsáhlejším typům hornin na Malé Straně patří svahové sedimenty a sedimenty výplavových kuželů, reprezentované jílovitými hlínami, písčitymi hlínami s úlomky hornin, v menší míře i zahliněnými suťmi. Ve svahových sériích byly na několika místech dokumentovány fosilní půdy, které dokládají stabilizaci svahu a změnu klimatu. Méně jsou zastoupeny uloženiny fluvialní (písky a štěrky vzniklé v meandrech Malostranského potoka i jiných archeologicky identifikovaných, občasných vodotečí, bahnitě sedimenty stojatých či pomalu tekoucích vod a povodňové hlíny). Velmi vzácně se na několika místech uložily eolické sedimenty – sprašové hlíny. Na dvou místech (v jihozáp. části Malostranského nám. a před budovou Poslanecké sněmovny ve Sněmovní ul.) byly při výzkumech zjištěny bahnitě sedimenty, které doložily existenci mokřin, překvapivě ve výškách a v pozicích mimo známé vodoteče. Podrobněji o geologii malostranské kotliny J. Zavřel (2001).

Kromě Vltavy byl nejvýznamnější vodotečí raně středověké Malé Strany Malostranský potok, který pramenil pod Strahovským klášterem ve svahu těsně souvisejícím s hradčanským ostrohem a tek l po okraji historického jádra (srov. Čiháková – Zavřel 1996; 1997a). Jeho trasu od prostoru dnešního Malostranského nám. výrazně odděloval vyvýšený skalnatý hřbet zastížený při výzkumu Hartigovského paláce čp. 259 (Čiháková 1996). Existence Malostranského potoka byla doložena archeologickými výzkumy na několika místech v prostoru ulic Vlašské, Břetislavovy (Čiháková 1995a, 223; Havrda 2007) a Tržiště, kde byl využit také jako prvek raně středověkého i gotického opevnění (Čiháková 1995c, 231; Zavřel 2001, 17). Potok často překládal své koryto, což svědčí o značné nestabilitě sedimentačních poměrů na dně strahovské brázdy. Pokus o rekonstrukci průběhu jeho dolního toku (v úseku mezi Vltavou a Karmelitskou ul.), kde zatím postrádáme relevantní dokumentační body, učinil H. Ječný (1988, 16), který situoval vyústění vodoteče do řeky u Karlova mostu. Jeho názor korigoval J. Zavřel (viz Čiháková 2001, 30, obr. 1–A), když uvedl možnost, že se potok stáčil mírně k J a tek l v místě Prokopské ul. přes dnešní Maltézské a Velkopřevorské nám. do Vltavy (Zavřel 2001, 18).<sup>1</sup> Na tomto místě je možno uvést informaci známou z rela-

<sup>1</sup> Pod sklepem domu čp. 478 na Maltézském nám. jsou uloženy sedimenty, které by tuto hypotézu podporovaly (Čiháková 1993; 2005e).

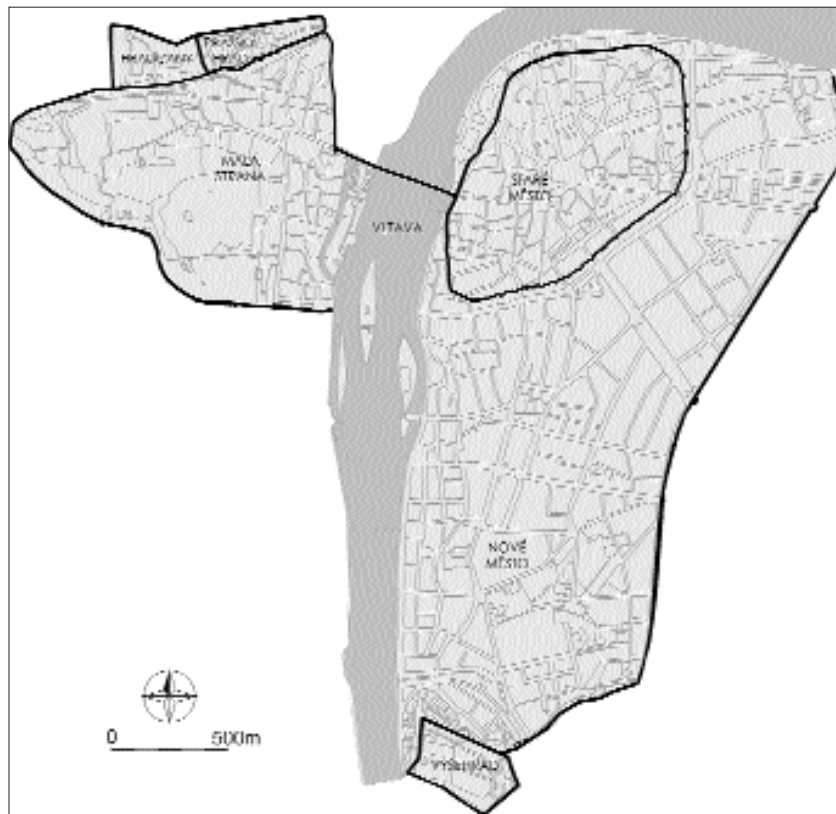


Obr. 1. Současná vrstevnicová mapa centrální části Pražské kotliny s vynesím raně středověkých opevněných areálů a předpokládané trasy mostu. Zobrazil J. Hlavatý.

Fig. 1. Current relief map of the central part of the Prague Basin showing the Early Medieval fortified area and presumed location of the bridge.

ce Ibráhíma ibn Jakúba, který se zmiňuje o prameni ve tvrzi (Pražský hrad) a vodě z něho vytékající a zaplavující doliny města (Hrbek 1969, 420; Lewicki 1971, 697). Trasa tohoto „hradního“ potoka zatím nemohla být podrobně zkoumána. Na základě množících se archeologicky získaných údajů lze předběžně soudit na jeho spojení s mokřinou ve Sněmovní ul. a s bahnými sedimenty na Valdštejském nám. a v jeho okolí.

Území malostranské kotliny lze rozčlenit do několika komponent podle využitelnosti k osídlení, zejména svažitosti terénu a bezpečnosti před velkými vodami (obr. 3):



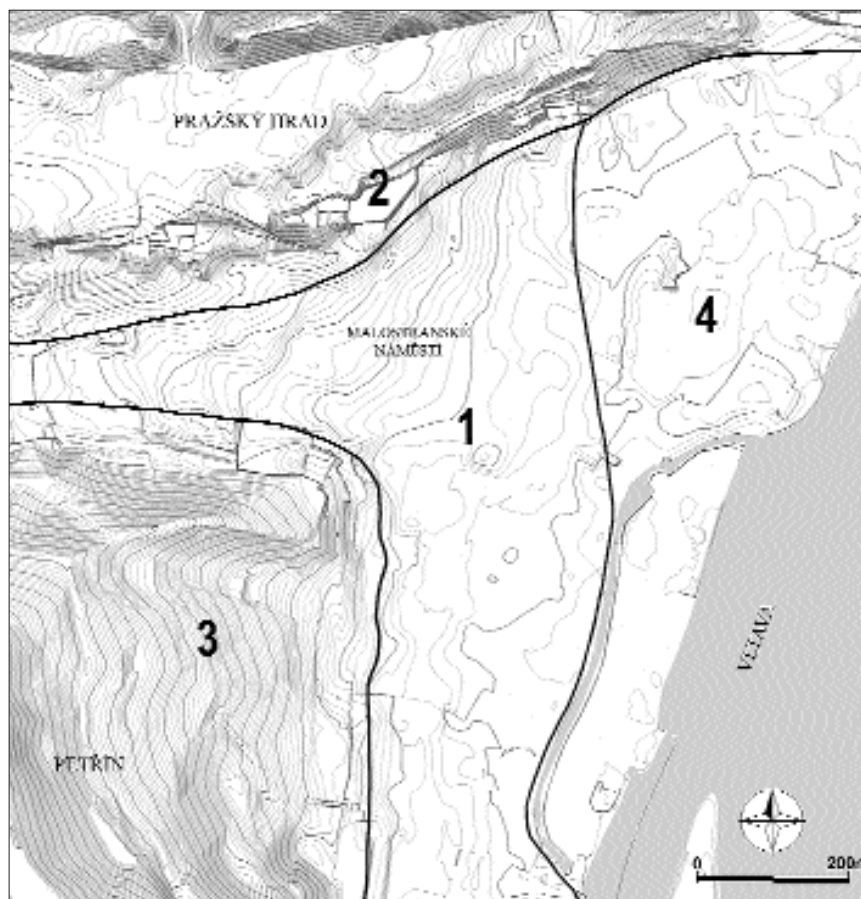
Obr. 2. Mapa Prahy s vyznačením hradů a jednotlivých historických měst ve vrcholné středověkém opevnění doby Karla IV. Zobrazil J. Hlavatý.

Fig. 2. Map of Prague marking castles and individual historical towns inside the High Medieval fortifications of the Charles IV period (3<sup>rd</sup> quarter of 14<sup>th</sup> century).

1. Centrální a jižní část. Z hlediska využití se jedná o prostor s nejlepšími podmínkami k osídlení (ze S chráněný hradčanským ostrohem, ze Z Petřínem), s rovinatým terémem, mírně stoupajícím k Z, strměji k SZ, s dnešní nadm. výškou 188–210 m (niveleta dolního Malostranského nám. je dnes 194–199 m n. m.). Nevýhodou byla značná sevřenost prostoru, umožňující rozvoj pouze k jihu. Území se nacházelo v blízkosti řeky a současně v kontaktu s menšími vodotečemi (Malostranským potokem aj.). Jeho výška však byla dostatečná, aby nebylo v raném středověku postihováno pravidelnými jarními vodami i stoletými povodněmi, vyjma jeho jihových. úseku (v blízkosti Hellichovy ul.), jehož plocha se nalézala o něco níže (o 1–2 m). K této komponentě je možné přiřadit i záp. ukončení malostranské kotliny pod dnešním Strahovským klášteřem.

2. Severní část (jižní svah hradčanského ostrohu) reprezentují plochy, které zaujímají velmi strmé polohy na svahu pod Pražským hradem. Ty patrně nebyly zpočátku vhodné k intenzivnějšímu využívání. Ze spodních partií známe několik (původem patrně románských) kostelů a k nim příslušejících hřbitovů. Později byla většina tohoto prostoru uměle upravena a následně zastavěna (kromě nejvyšších poloh spjatých již s opevněním Pražského hradu).

3. Západní část zahrnuje sev. a vých. svah Petřína. Pro svou svažitost a expozici se jedná o oblast nepříliš vhodnou k osídlení, využívanou v raném středověku k pohřbívání (Zavřel 1995, 232; Zavřel – Mlíkovský

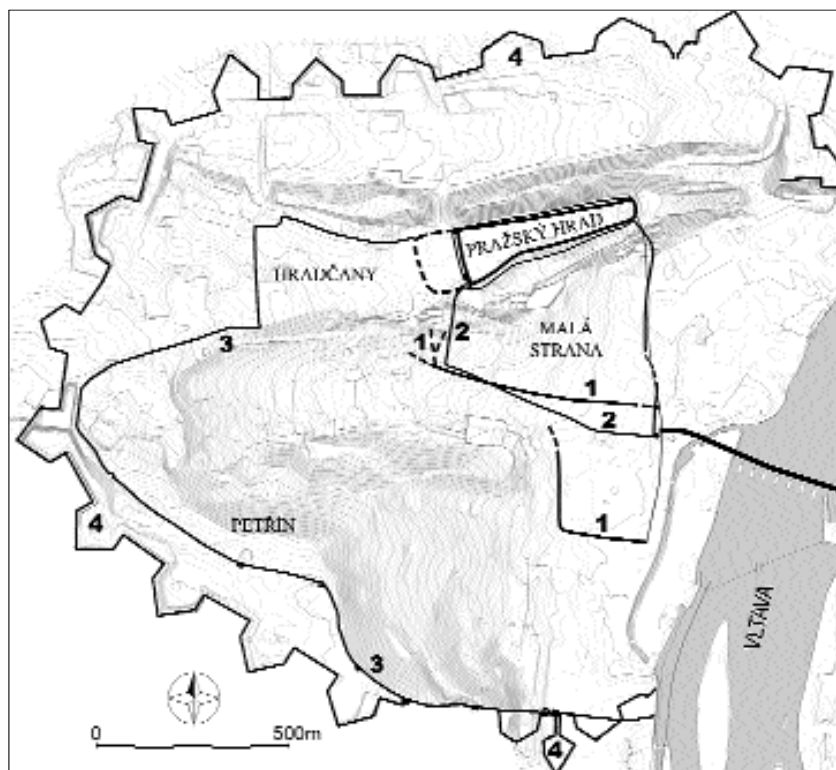


Obr. 3. Geomorfologické komponenty Malostranské kotliny na současném vrstevnicovém plánu: 1 – centrální a jižní část; 2 – sev. část (jižní svah hradčanského ostrohu); 3 – jihozáp. část (sev. a vých. svah Petřína); 4 – vých. část. Zobrazil J. Hlavatý.

Fig. 3. Geomorphological components of the Malá Strana/Lesser Town basin on the current relief map: 1 – central and southern part; 2 – northern part of the area (southern slope of the Castle hill promontory); 3 – southwestern part of the area (northern and eastern slopes of Petřín Hill); 4 – eastern part of the area.

2001, 115) a k železářským aktivitám. Pro intenzivnější osídlení samotného vrchu Petřína doklady scházejí (Zavřel a kol. 2001).

4. Na podobě vých. části území se významně podílely intenzivní morfologické změny břehu Vltavy, jejíž šířka byla znatelně zmenšena středověkými a hlavně raně novověkými navážkami. Významný prvek tvořilo dnes zaniklé rameno řeky (vymezující holocenní meandr Vltavy), jehož zasypaní bylo dokončeno až v průběhu vrcholného středověku a raného novověku. V raném a na počátku vrcholného středověku bylo patrně již částečně zazeměné koryto využito jako fortifikační prvek. V prostoru mezi holocenním korytem a hlavním tokem Vltavy se nalézal plochý pás nivy. K tomuto území náleží i tzv. „ostrov pod mostem (Pražským)“, který byl archeologicky zkoumán v l. 1968–1971 (Hrdlička 1972). Prostor severně od zmíněného ostrova zaujímaly sedimenty výplavového kužele Brusnice. Dnešní Kampa nebyla v raném středověku osídlena pro svou nízkou niveletu v inundačním území (Havrdá 2006).

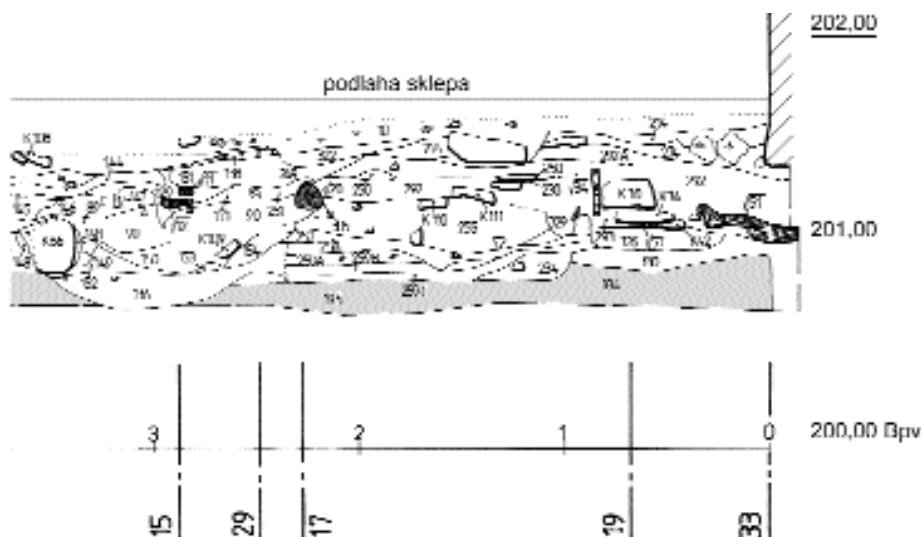


Obr. 4. Vývoj rozsahu opevněného prostoru v levobřežní části Pražské kotliny: 1 – raně středověké opevnění – dřevohlíněná hradba s čelní kamennou zdí a příkopem; 2 – románský Juditin most a raně gotické opevnění sestávající z hradby proložené hranolovými věžemi a branami, parkánu (?) a příkopu; 3 – opevnění z poloviny 14. stol. (dle *Razím – Razím 2001*, 135); 4 – barokní opevnění Malé Strany a Hradčan (zejména z let 1656–1682). Zobrazil J. Hlavatý.

Fig. 4. Development of the size of the fortified area in the left bank section of the Prague Basin: 1 – Early Medieval fortifications – wood and earth walls with stone face and moat; 2 – Romanesque Judith Bridge and Early Gothic fortifications composed of walls with square towers and gates, a bailey (?) and moat; 3 – fortifications from the mid-14<sup>th</sup> century (according to *Razím – Razím 2001*, 135); 4 – Baroque fortifications of Malá Strana/Lesser Town and Hradčany (1656–1682, in particular).

### 1.3. Charakteristika terénních situací

Možnosti poznání raně středověkého vývoje nejsou v rámci dnešní Malé Strany vyrovnané, neboť není splněna základní podmínka srovnatelné kvality zachování příslušných stratigrafií. Existují tu větší, původně svažité plochy, kde byly nivelizační městských parcel raně středověké nadložní terény zcela odstraněny. Geomorfologie dnešního povrchu je výsledkem dlouhodobého vývoje, v němž bylo tradiční sídelní prostředí postupně zarovnávané. Původní výškové rozdíly byly ve směru S–J výrazně větší než dnes. V podstatě celá severní fronta Malostranského nám. i její pokračování podél Nerudovy ul. jsou zapuštěny do svahu (*Čiháková 2003a; 2005*, 158; *Havrda 2003*, 310) a původní povrch podloží se zde objevuje jen výjimečně ve výškovém intervalu mezi 1. patrem a přízemím (Nerudova ul. čp. 215:



Obr. 5. Malá Strana, jižní okraj paláce čp. 258 – výzkum 1/02 NPÚ Praha. Dnešní podlaha přízemí leží na kótě 205,1, tj. 3,5 m nad dochovaným povrchem raně středověké stratigrafie. Zaměření a zobrazení M. Müller, digitalizace M. Ďurica.

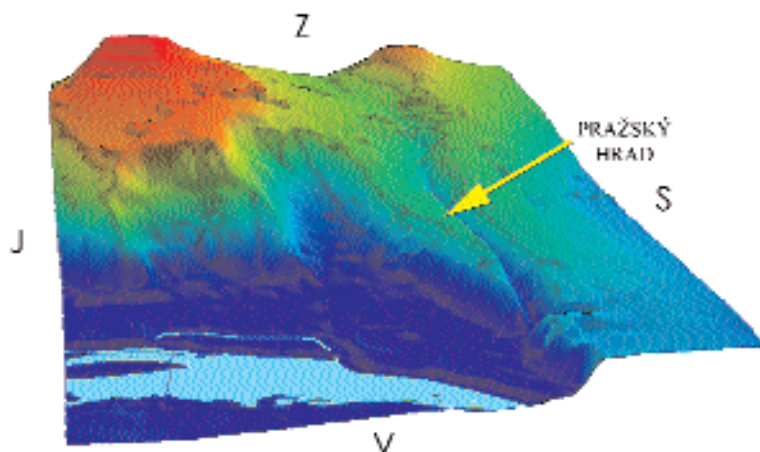
Fig. 5. Malá Strana, southern edge of palace No. 258. Excavation 1/02 – NPÚ in Prague. The ground floor today lies on elevation point 205.1 – i.e. 3.5 m above the preserved surface of the Early Medieval stratigraphy.

Čiháková 2006c). Charakteristika této plochy situované přímo pod hradem a poznání jejího osídlení v raném středověku proto již patrně nebude možné.

Naprostá většina raně středověkých terénů v areálu Malé Strany je výškově situována pod úroveň dnešního povrchu, kde byly terény z valné části zničeny výstavbou sklepů. Maximální možný rozsah zachování historických terénů vně sklepů zobrazuje „Mapa stavu archeologických terénů“ (obr. 8; Omelka – Wallisová 1996). V intenzivně narůstajících stratigrafiích s postupně zahluňovanými objekty jsou nejvíce poškozeny nejstarší partie souvrství.<sup>2</sup> Tato skutečnost, spolu s planýrkou při získávání stavebního materiálu pro stavbu středohradištní hradby (např. na Malostranském nám. v čp. 7: Čiháková – Havrda 2002), znamená pro možnost poznání vývoje staršího než doba s lícovitými okraji velmi citelnou ztrátu. Dle výzkumu v Mostecké ul. čp. 279 lze soudit, že na ploše vně „tradičně“ opevněného prostoru došlo k výrazně menším poškozením takto starých situací než uvnitř opevněného areálu, a to již ve středohradištním období.

Při predikci zachovalosti intaktních raně středověkých situací je nutno počítat se značnou svažitostí terénu a s významnými terénními úpravami ve vrcholném středověku a novověku. V části Malé Strany jsou raně středověké situace dochovány i pod podlahami sklepů v hloubkách přes 4,5 m, v jiných místech se stejně staré situace nalézají přímo pod recentní dlažbou přízemí, často byly zničeny při pozdějších stavebních aktivitách. Nesourodé výš-

<sup>2</sup> Nepatrný zbytek starohradištní vrstvy o rozloze 0,02 m<sup>2</sup> v Josefské čp. 626 se ukázal být fragmentem výplně zapuštěného objektu, jehož dno leželo výše než dno obou středohradištních objektů, které ho porušovaly (Čiháková 2003d, 303; 2008c, 50, 115).



Obr. 6. Malostranská kotlina s nejbližším okolím ve 3D vizualizaci digitálního elevačního modelu (DEM) se zvýrazněným převýšením, vytvořená na základě současného vrstevnicového plánu Prahy. Pohled od V. Zobrazil Č. Čišecký.

Fig. 6. 3D digital elevation model of the Malá Strana/Lesser Town basin and surrounding area highlighting elevations. The model was created using the current relief map of Prague. View from east.

kové poměry dané situováním na svahu jsou diametrálně odlišné od poměrů na pravém břehu Vltavy a výrazně omezují možnosti vytváření a využívání generalizovaných řezů. Zatímco v severozáp. frontě Malostranského nám. byl v čp. 1 původní povrch podloží pro 9. stol. na niveletě vyšší než 0,5 m pod dnešním povrchem (*obr. 9*), níže po svahu v zástavbě jihozáp. od náměstí je tento povrch 4,2 m pod dnešní podlahou přízemí domu čp. 258<sup>3</sup> (*obr. 5*). Obdobně v severových. a jihových. okolí náměstí se původní povrch podloží pro 9. stol. nachází v hloubce 3,5–4,5 m (*obr. 10*).<sup>4</sup> Mocnost běžných malostranských raně středověkých stratigrafií činí 1,1–1,5 m. Jejich skladba je komplikovaná, s častými hiáty. Složitost nálezové situace pod sklepní místností zmíněného domu čp. 279 v Mostecké ul., kde bylo v mocnosti 0,45 m vypreparováno na ploše 16 m<sup>2</sup> dvanáct vývojových fází od 8.(?) do 10. stol., je i v prostředí Malé Strany mimořádná (*obr. 11*).

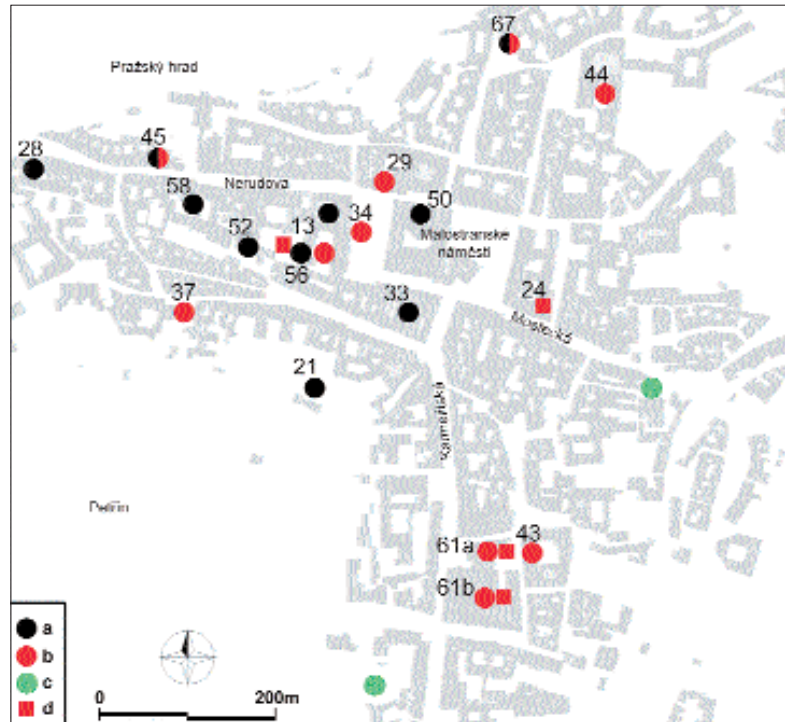
Dle archeologických pramenů trvá nepřetržitě osídlení prostoru Malé Strany minimálně od 9. století. Menší počet výzkumů ovšem zastihl i situace starší. Starohradištní a pravěké nálezy jsou v malostranské kotlině vzácné, ale vyskytují se v primárním uložení. Intaktní starohradištní situace dosud známe z centrální části kotliny, jež se shoduje s rozsahem města z r. 1257 – např. Josefská ul. čp. 626 (*Čiháková 2003d*, 303), horní Malostranské nám. (*Čiháková – Zavřel 1998*, 261), Malostranské nám. čp. 258 (*Čiháková 1995a*, 226) a čp. 2 (*Čiháková – Müller 2006*, 109).<sup>5</sup> Pravěkou keramiku nalézáme o poznání častěji v jižním

<sup>3</sup> Výzkumy Archeologického oddělení NPÚ Praha č. 16/95 (čp. 1: *Čiháková – Zavřel 1997b*) a 1/02 (čp. 258: J. Čiháková)

<sup>4</sup> Výzkumy Archeologického oddělení NPÚ Praha č. 21/86 v čp. 28 (severových. okolí Malostranského nám.) a výzkum č. 18/00 v čp. 279 (jihových. okolí náměstí; oba výzkumy J. Čiháková)

<sup>5</sup> Všechna čp., která nemají uvedenou bližší katastrální specifikaci danou římským číslem za lomítkem (např. /IV), se vztahují ke katastru Praha 1 – Malá Strana, správně značenému: xy/III (redukce z důvodu úspory místa).





Obr. 7. Lokality s doklady raně středověké výroby či zpracování kovů v centrální části Malé Strany. Čtvercem barevná metalurgie, kolečkem metalurgie železa. a – doklady železářských aktivit 8.–10. stol.; b – doklady železářských aktivit 11.–12. stol.; c – doklady železářských aktivit 13. stol.; d – doklady zpracování barevných kovů v 11.–12. stol. (stav poznání v r. 2006). Vysvětlivky k číslům viz tab. 1. Zobrazil J. Hlavatý.

Fig. 7. Sites with evidence of Early Medieval metal production or works in the central part of Malá Strana. Coloured square indicates metallurgy, circles iron metallurgy. a – evidence of iron-making activity in the 8<sup>th</sup>–10<sup>th</sup> centuries; b – evidence of iron-work activity in the 11<sup>th</sup> and 12<sup>th</sup> centuries; c – evidence of iron-work activities in the 13<sup>th</sup> century; d – evidence of working with coloured metals in the 11<sup>th</sup> and 12<sup>th</sup> centuries (based on 2006 information). For numbers see tab. 1.

předpolí historického jádra. Nález intaktní pravěké situace však zůstává výjimečný (např. Břetislavova ul. čp. 306: *Havrda 2007*). Na základě výzkumu v Mostecké ul. čp. 279 (*Čiháková 2003c*, 308), kde bylo v superpozici nad sebou objeveno několik přestaveb (obytného?) stavení, z nichž nejstarší náleží dle předběžného vyhodnocení výzkumu hluboko před závěr 9. stol., lze předpokládat, že nejstarší z těchto přestaveb současně spadá do počátku kontinuálního osídlení.<sup>6</sup> Skutečnost, že zmíněná řada opakovaně přestavovaných objektů vznikla na téměř téže místě, kde předtím zanikl minimálně jeden rozsáhlý objekt pravěký, otevírá možnost ještě starších počátků souvislého osídlení malostranské kotliny. Rozlišit osídlení kontinuální, opakovaně se vracející, příp. příležitostné, je ale patrně nad možnosti archeologie.

<sup>6</sup> Z nejstaršího raně středověkého objektu, hlubokého min. 1,2 m, byla prozkoumána nepatrná část výplně a v půdorysu registrována část jedné přímé a svislé stěny.

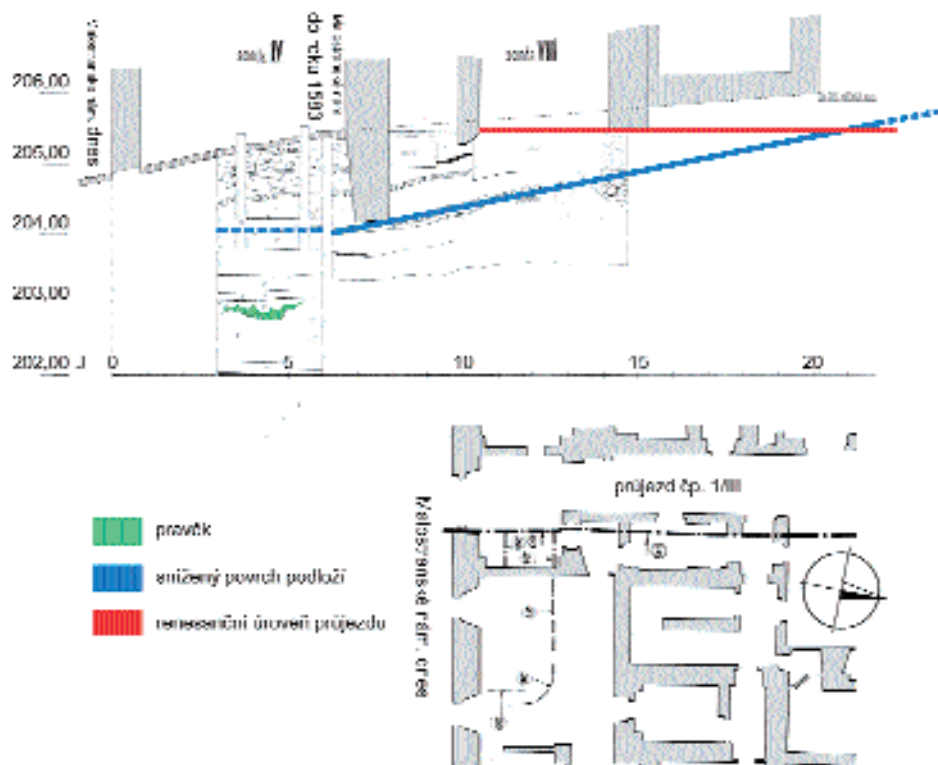


Obr. 8. Okolí Malostranského náměstí. Výřez z Mapy stavu archeologických terénů v Pražské památkové rezervaci (Omelka – Wallisová 1996). Zelenožlutě dnešní sklepy, zeleně druhé patro sklepů, šedě dnešní zástavba (nepodsklepená či s neznámými suterény). Mapa doplněna o archeologické dokumentační body ADB – červeně. Výzkumy do r. 2005 podle L. Hrdličky (1996; 2005a; v tisku), výzkumy z r. 2006 označeny čísla archeologických výzkumů pražského NPÚ a vyneseny dle terénní dokumentace uložené v archivu archeol. oddělení NPÚ Praha.

Fig. 8. Area surrounding Malostranské náměstí/Sq. Excerpt from Map of the Archaeological Terrain in the Prague Heritage Zone (Omelka – Wallisová 1996). Greenish-yellow indicates today's cellars, green the second floor of cellars and grey today's state of buildings without cellars or with unknown basements. Map with "Archaeological reference points" (ADB) – red. Excavations up till 2005 according to L. Hrdlička (1996; 2005a; v tisku/in print), excavations from 2006 labelled with the numbers of archaeological excavations of The National Institute for Heritage Preservation in Prague and plotted according to the terrain documentation filed in the archives of the Archaeology Dept. at the mentioned Institute.

## 2. Z historie archeologického výzkumu

Archeologický výzkum historického jádra Prahy vesměs probíhá formou záchranných výzkumů, které kladením otázek a způsobem provedení suplují nerealizovatelný výzkum systematický (blíže k problematice spojené s realizací výzkumu jádra Prahy Čiháková 2004a). Více než 1100 let nepřetržitého využívání malostranské kotliny k bydlení, výrobě, dopravě, obchodu, zemědělství i k pohřbívání určuje charakter skladby nadložních vrstev. Téměř každá výzkumná akce zastihuje četné superpozice. Jejich správné rozlišení a dokumentaci pokládáme za stěžejní podmínku pro zachování vypovídací hodnoty stratigrafie konkrétního



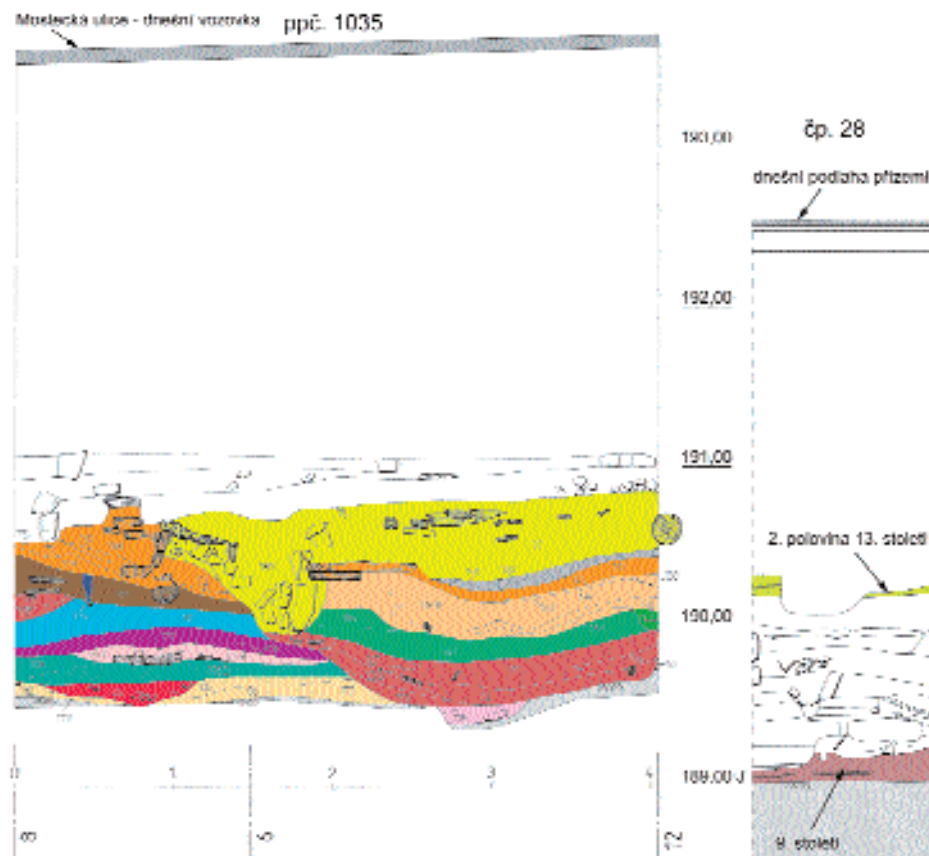
Obr. 9. Severozáp. část Malostranského nám. (čp. 1). Původní povrch podlaží zde byl odstraněn ve 12.–13. stol. (modrá linie), ani tato úprava se po renesanční přestavbě (červená linie) nedochovala. Výzkum 16/95 NPÚ Praha. Zaměření a zobrazení M. Müller, digitalizace M. Ďurica.

Fig. 9. Northwestern part of Malostranské nám./Sq. (No. 1). The original surface of the subsoil was removed here in the 12<sup>th</sup>–13<sup>th</sup> centuries (blue line); even this modification was during Renaissance reconstruction (red line) removed. Excavation 16/95 – NPÚ in Prague.

místa. Míra dokumentace v „tellové“<sup>7</sup> stratigrafii Malé Strany vychází ze snahy o zobrazení co nejvyššího možného počtu stratigrafických vztahů, nezbytných pro vypracování co nejplynulejšího vývojového diagramu příslušné sondy. Preference svislé stratigrafie na profilech před zobrazováním horizontální stratigrafie na velkých, postupně snímaných plochách má sice svá úskalí (pracnější, pomalejší, náročné na paměť a představivost, nepoměrně obtížnější zpracování), ale jeho předností je možnost kontroly rozlišení vztahů a jedinečná možnost rozpoznání a opravy chyb.<sup>8</sup> Podrobnost popisu jednotlivých stratigrafických

<sup>7</sup> Ve smyslu povahy terénního nárůstu, nikoli mocnosti stratigrafie.

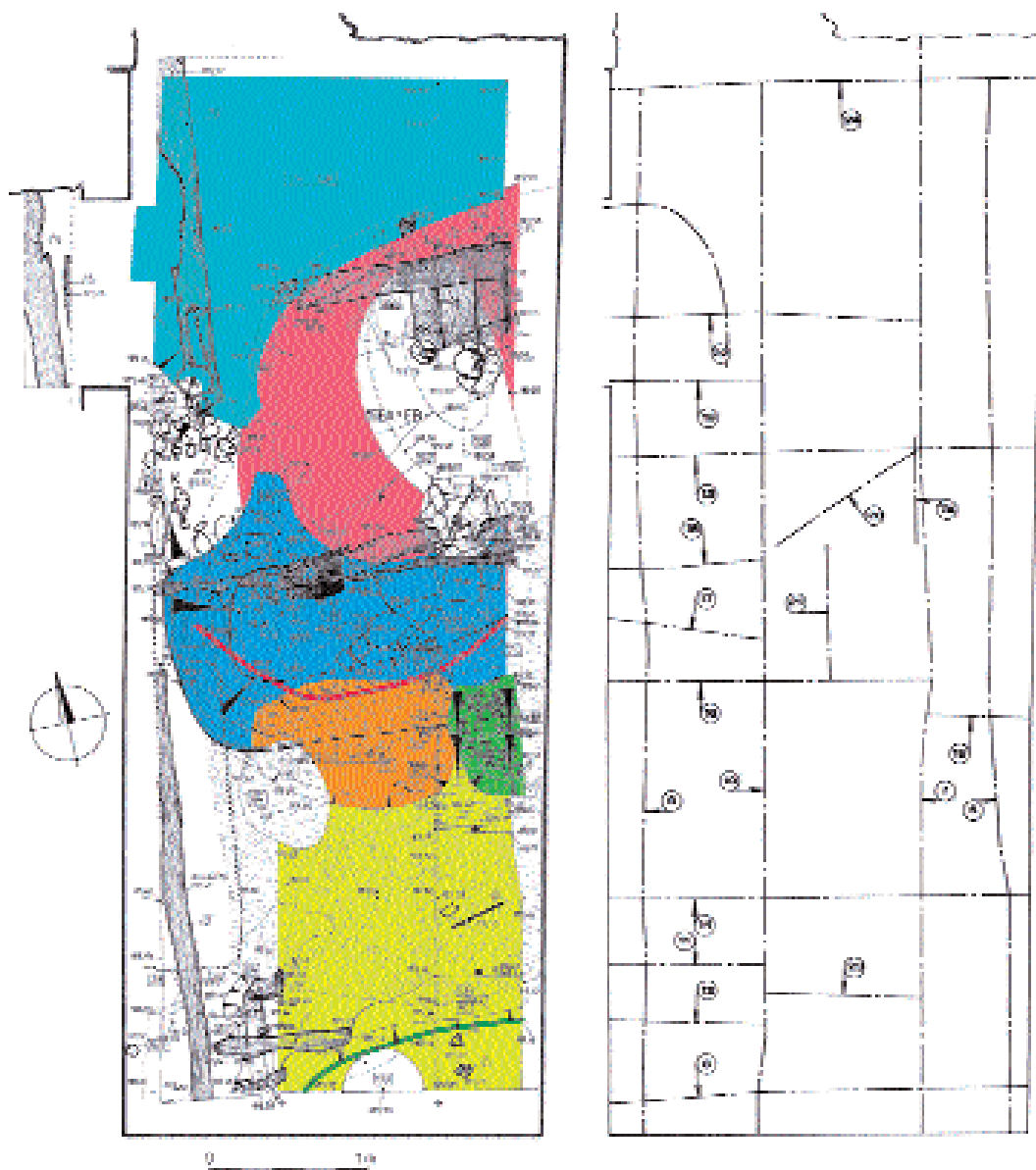
<sup>8</sup> Profily v měřítku 1 : 20 byly zaměřovány v rámci archeologického oddělení NPÚ Praha do r. 2000 včetně ve výškovém systému ČSJSN/Jadran, od r. 2001 v systému ČSJSN/Bpv. Metoda snímání jednotlivých vrstev ve velké ploše a zaměření jejich povrchů bez ponechávání řezů, které se zobrazují teprve dodatečně z nivelačních zaměření, někteří pracovníci našeho pracoviště v běžných městských stratigrafiích otestovali a vzápětí pro prostředí vertikálních stratigrafií zavrhli jako způsob naprosto nevyhovující kvůli jednorázové likvidaci situací (navíc mnohdy pracovníkem k rozebírání najatým, nikoliv přímo archeologem) bez možnosti srovnávání, kontroly a revize.



Obr. 10. Malá Strana, křižovatka ulic Mostecká a Josefská: výzkum 26/96 NPÚ Praha (26/96 – barevně odlišeny jednotlivé stratigrafické celky); čp. 28, kanonie u sv. Tomáše, sonda ve vých. chodbě ambitu: výzkum 21/86 NPÚ Praha. Raně středověké stratigrafie v hloubce 2,5–4 m pod dnešním povrchem. Zaměření a zobrazení J. Čiháková, M. Müller, digitalizace M. Ďurica.  
 Fig. 10. Malá Strana, crossroad of Mostecká and Josefská Sts.: excavation 26/96 – NPÚ in Prague (26/96 – coloured differentiation of individual stratigraphic units); No. 28, St. Thomas monastery, trench in the eastern corridor of the cloister: excavation 21/86 – NPÚ in Prague. Early Medieval stratigraphy at a depth of 2.5–4 m below today's surface.

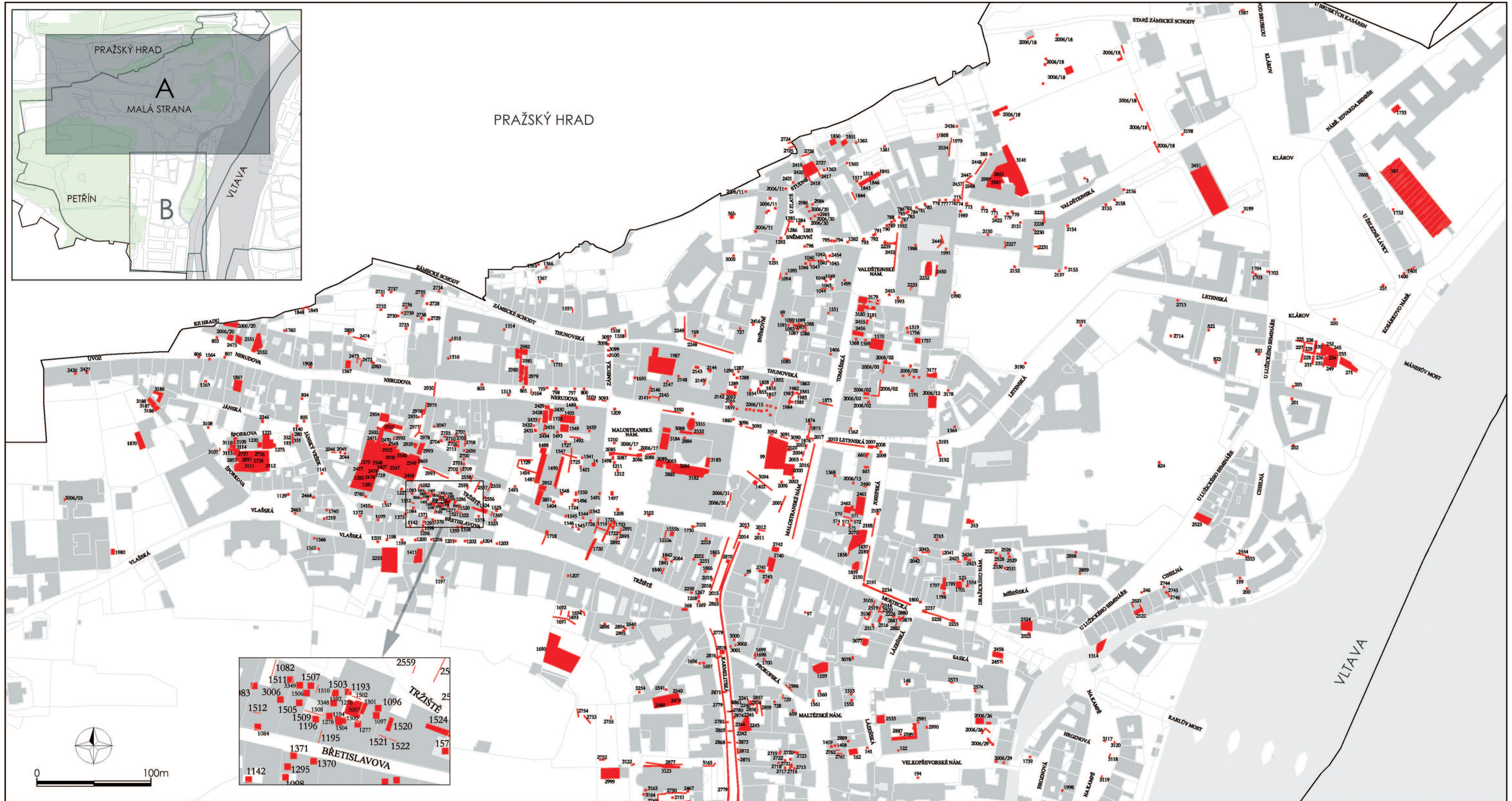
jednotek je individuální. Cílem není jen získání podkladů pro interpretaci vrstvy a její geneze, ale i umožnění plynulého napojování stratigrafie k té části profilu, která (při aplikaci metody postupného rozvíjení) v době navazování kresby již neexistuje, a usnadnění korelace jednotlivých stratigrafických jednotek. Základem naprosté většiny raně středověkých vrstev na Malé Straně jsou prachovité podložní svahové hlíny.<sup>9</sup>

<sup>9</sup> Prachovité, velmi ulehle a těžké podložní svahové hlíny činí rozebírání většiny malostranských stratografií fyzicky náročným. Jejich často vysoká vlhkost, způsobující „promytí“ spodních částí stratografií, pak navíc výrazně snižuje čitelnost souvrství.

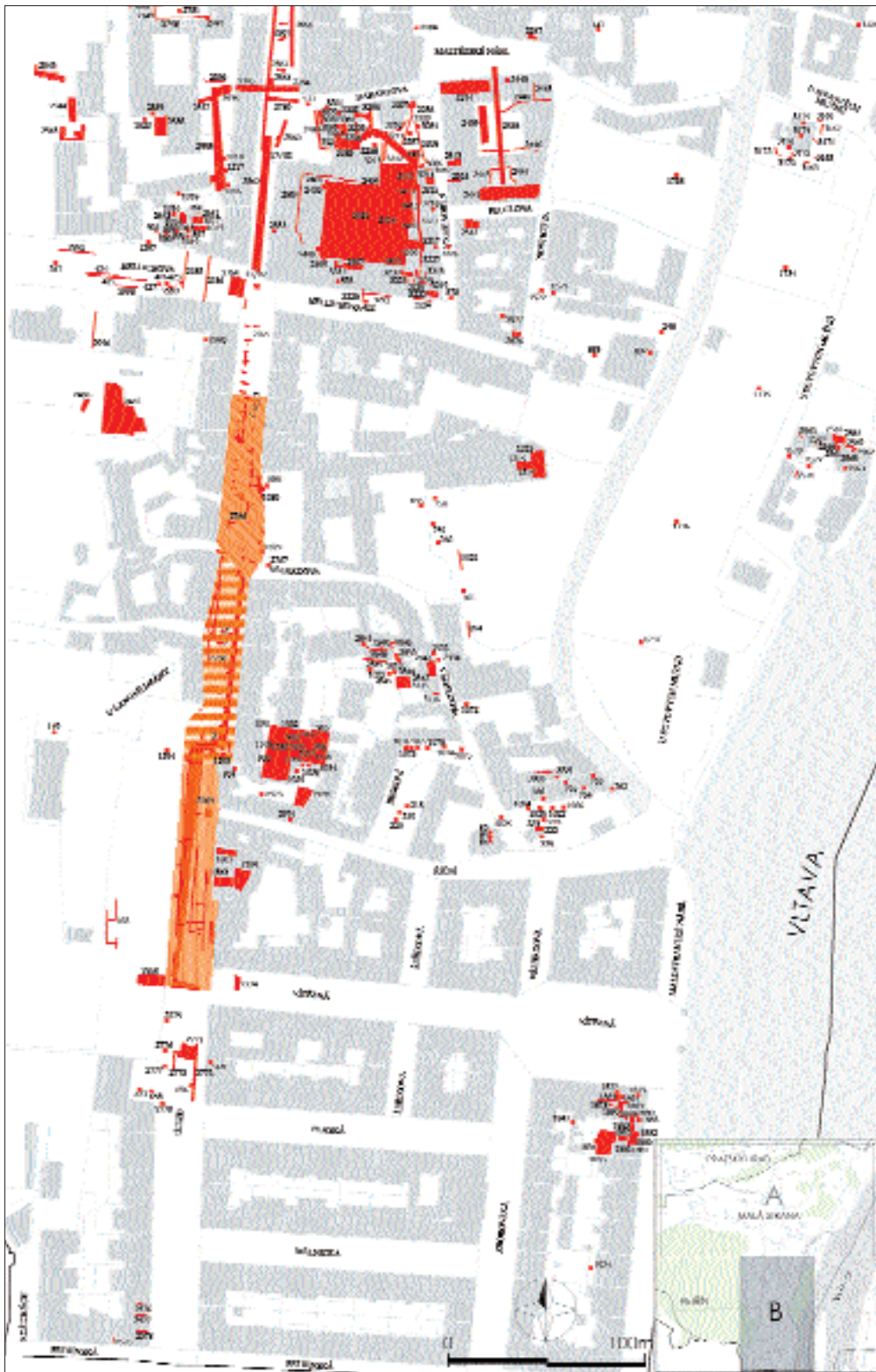


Obr. 11. Výzkum ve sklepích domu Mostecká čp. 279. Pro rozpoznání skladby stratigrafie je použita síť řezů, jejíž hustota je dána složitostí náleзовé situace a snahou graficky dokumentovat maximum stratigrafických vztahů. Každý profil postihuje vztah mezi jinými stratigrafickými jednotkami. Barevně odlišeny některé z fází. Výzkum 18/00 NPÚ Praha. Zaměření a zobrazení M. Müller, digitalizace M. Ďurica.

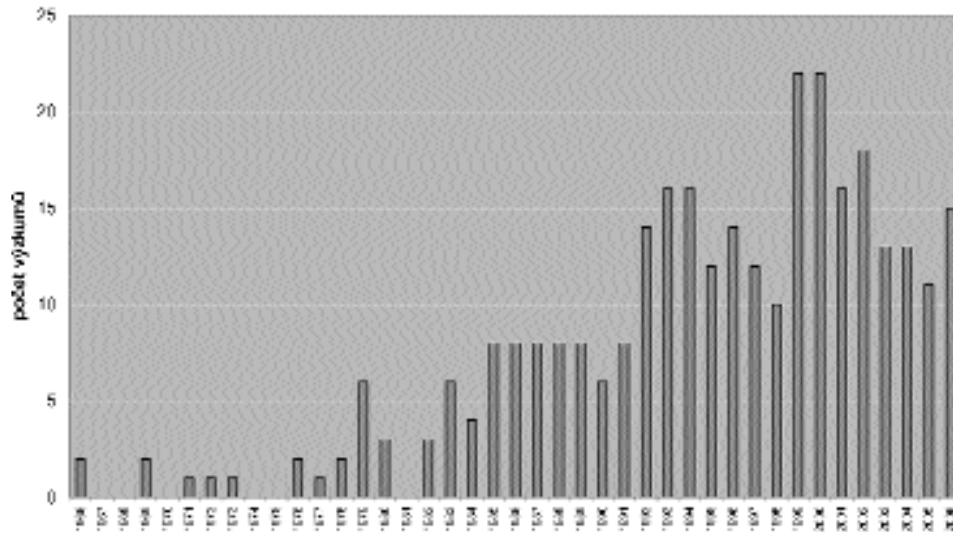
Fig. 11. Excavations in the cellars of Mostecká St. No. 279. A grid of sections is used in order to identify the composition of the stratigraphy. The density of this grid is determined on the basis of the complexity of the find context and the effort to graphically document maximum stratigraphic relationships. Each profile captures the relationship between other individual stratigraphic units. Colour differentiation of some phases. Excavation 18/00 – NPÚ in Prague.



Obr. 12b. Praha – Malá Strana. Výřez z katastrální mapy se zobrazením jednotlivých archeologických dokumentačních bodů (ADB) z výzkumů realizovaných do konce roku 2006. Body s čísly podle L. Hrdličky (2005a; v tisku). Nečíslované body náleží sondám z výzkumů NPÚ Praha z roku 2006, jimž ještě nebylo číslo ADB přiděleno. Mimo výřez zůstal výzkum na Petříně ADB 1994–1997, 2221, 2222. Zmenšeno, zobrazil J. Hlavatý.  
 Fig. 12b. Prague – Malá Strana. Excerpt from cadastral map showing individual "Archaeological reference points" with numbers according to L. Hrdlička (2005a; v tisku/in print), realised up to the end of 2006. The unnumbered points belong to trenches from NPÚ Prague excavations from past years to which numbers have not yet been assigned (reduced).



Obr. 12a. Legenda viz obr. 12b. – Fig. 12a. For legend see fig. 12b.



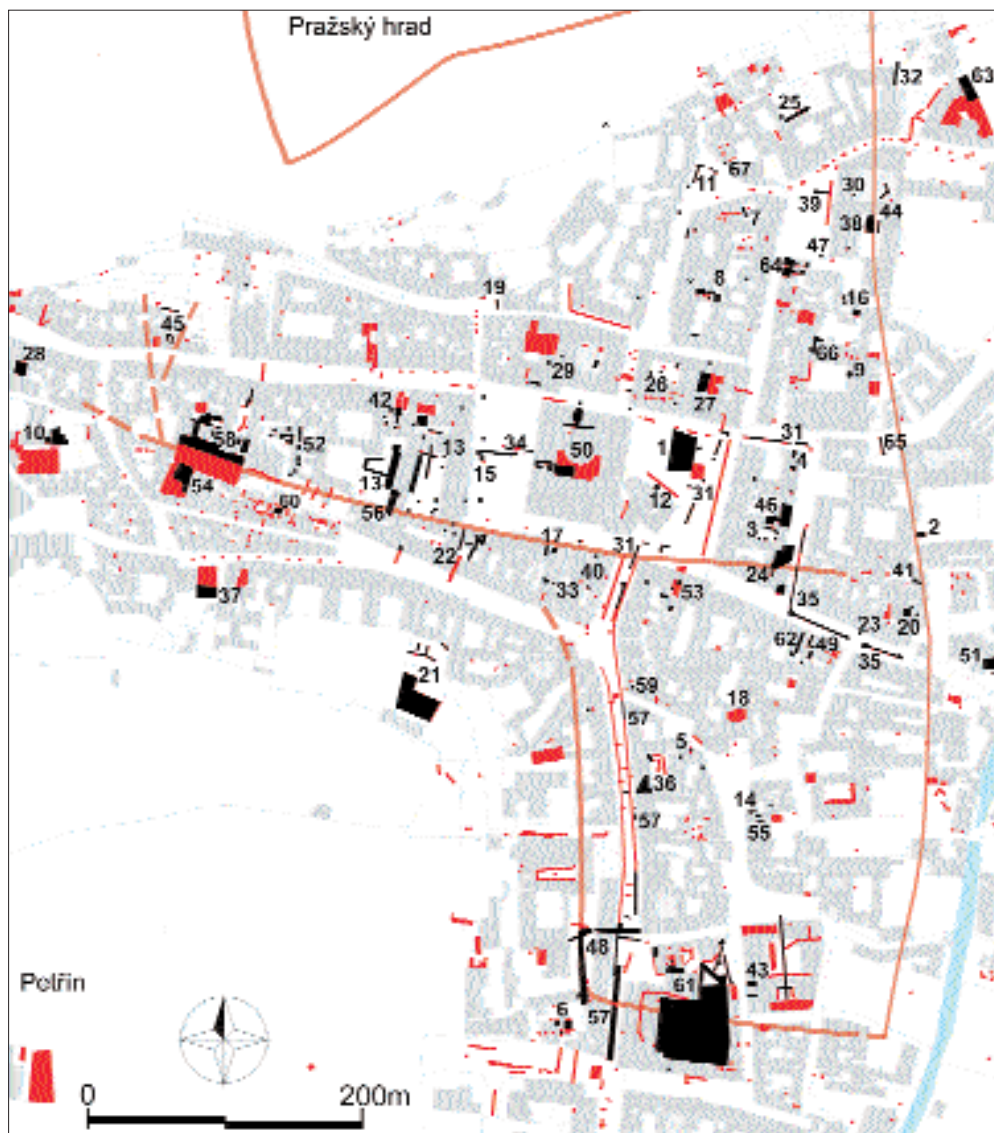
Obr. 13. Počet výzkumů (přírůstkových čísel NPÚ) realizovaných na k. ú. Malá Strana archeol. odd. NPÚ Praha v letech 1966–2006. V posledních letech množství výzkumů klesá, ale výrazně se zvětšuje jejich objem.  
 Fig. 13. The number of excavations (NPÚ inventory numbers) conducted in Malá Strana by the Archaeology Dept. of NPÚ in 1966–2006. While the absolute number of excavations has declined in recent years, the actual size of projects is increasing.

Rozsah záchranných archeologických výzkumů je dán rozsahem stavební činnosti, a to jak v ploše, tak v hloubce. Ne všechny výzkumné akce dosáhly povrchu podloží. Většinu plošných výzkumů tvoří drobnější akce do velikosti zkoumané plochy ca 20 m<sup>2</sup>. Při mnoha akcích mohly být dokumentovány jen vertikální řezy – např. při přestavbě inženýrských sítí v používaných komunikacích.<sup>10</sup> Zatímco dlouho byla v centrální části Malé Strany největším plošným výzkumem akce v čp. 42 v Josefské ul. (rozebraná kubatura 510 m<sup>3</sup>), v poslední době na Malé Straně přibývá plošných výzkumů výrazně větších dimenzí (Nerudova ul. čp. 249 – garáže pro ubytovnu poslanců, zkoumaná plocha 1278 m<sup>2</sup>; Karmelitská ul. čp. 387+459 – hotel, zkoumaná plocha 3153 m<sup>2</sup>, kubatura 3274 m<sup>3</sup>; Valdštejská ul. čp. 154 – senátní garáže a technické zázemí, zkoumaná plocha 577 m<sup>2</sup>, kubatura 3875 m<sup>3</sup>; Letenská čp. 29–33 – hotel, zkoumaná plocha ca 2700 m<sup>2</sup>, kubatura ca 5655 m<sup>3</sup>).

V evidenci *Archeologické databáze Čech* (dále ADČ) z dnešního katastru Malé Strany, zejména z jižní části, pro období mezi lety 1836–1969 existuje 32 záznamů, pro období 1969–1979 pak 19 záznamů (v databázi ADB Hrdlička – viz níže, existuje pro období 1854–1969 57 bodů, pro období 1969–1979 28 bodů), z nichž jen několik lze označit za archeologické akce současného pojetí. Obvykle se jednalo o náhodné sběry a orientační zjištění, méně často o menší sondáže. Větší výzkumy byly realizovány výjimečně (Malostranské nám. r. 1943: *Hrdlička 2006*; Újezd: *Huml 1971*; Klárov: *Hrdlička 1972*; Malo-

<sup>10</sup> Největší výzkum tohoto druhu proběhl v r. 2001 při opravě ulic Újezd – Karmelitská v délce 725 m. Za dva měsíce zde bylo dokumentováno 134 profilů v celkové délce 817 m a o celkové ploše zaměřených stěn 1275 m<sup>2</sup>. Výzkum archeologického oddělení NPÚ Praha č. 17/01 (J. Čiháková).





Obr. 14. Malá Strana s přesným vyznačením lokalizace všech ADB realizovaných do závěru r. 2006. Černě archeologické výzkumy se situacemi raného středověku v prostoru podhradí (vysvětlivky k číslům viz tab. 1). Červeně body, které raně středověké situace nezastihly. Hnědě linie raně středověkého opevnění. Mimo výřez mapy zůstaly výzkumy na Klárově (ADB 225–236, 245, 271), v zahradě nemocnice Pod Petřínem (ADB 1870) a v ul. Újezd (např. ADB 2768, 2769). Zobrazil J. Hlavatý.

Fig. 14. Malá Strana with a labelling of all "Archaeological reference points" (ADB) localization realized up till the end of 2006. Black indicates archaeological excavations with the Early Medieval situations in the grounds below the Castle (for numbers see tab. 1). Red indicates points where the Early Medieval situations were not registered. Brown indicates the line of the Early Medieval fortifications. The map highlight does not show excavations at Klárov (ADB 225–236, 245, 271), in the garden of the Pod Petřínem Hospital (ADB 1870) and in Újezd St. (e. g. ADB 2768, 2769).

stranské nám. čp. 37 r. 1978: *Hrdlička – Čiháková-Draganová 1984; Hrdlička – Čiháková 2006*). Mezi lety 1980 a 1990 byla uskutečněna na Malé Straně necelá stovka archeologických akcí (ADC), opět včetně náhodných sběrů. Zřetelný nárůst počtu výzkumů se datuje od pol. 80. let. Hlavní aktivitu postupně přejímá archeologické oddělení dnešního NPÚ Praha,<sup>11</sup> které od r. 1990 do r. 2006 realizovalo na katastru Malé Strany 238 záchranných výzkumů. Od svého vzniku v r. 1965 do r. 2006 má NPÚ Praha<sup>12</sup> z katastru Malé Strany ve své evidenci 312 přírůstkových čísel výzkumů (pouze s pozitivním zjištěním), jejich rozložení do let viz *obr. 13*.<sup>13</sup> V ADC je registrováno pro období od 19. stol. do r. 2004 celkem 389 záznamů. Obě evidence nejsou spolu v souladu, zejména pro nejstarší období činnosti NPÚ Praha.

Zpravidla bylo v rámci každého z výzkumů položeno více samostatných sond, které jsou v ADC v poslední době zohledňovány. Nejpřesnějším východiskem pro stav poznání archeologických terénů na území Pražské památkové rezervace je databáze *archeologických dokumentačních bodů* (dále ADB), vypracovaná L. Hrdličkou dle jednotných kritérií (*Hrdlička 2005a*, 11–14). Pro období 1854–2005 (r. 1854 mincovní nález) je na katastrální mapě Malé Strany vyznačeno 1056 ADB v následujícím časovém rozložení: 1854–1969 – 57 bodů, 1970–1979 – 28 bodů, 1980–1989 – 223 bodů, 1990–2000 – 451 bodů, 2001–2005 – 297 bodů. Za rok 2006 byl počet ADB rozšířen o dalších 63 bodů. ADB jsou rozděleny do třech kategorií: 1. plochy (větší souvislé dokumentačně spojené plochy), 2. linie (nejčastěji dokumentace profilů v liniových stavbách), 3. body (malé sondy do velikosti 2 x 2 m). Z celkového množství 1056 ADB na katastru Malé Strany má 759 bodů dokumentaci provedenou do r. 2000 (*Hrdlička 1996; 2005a*) a 297 bodů bylo realizováno v letech 2001–2005. Pouze nejstarší akce (2 % ADB) nejsou prostorově přesně identifikovány (orientační zjištění znázorněná křížkem).

Na ploše centrální části Malé Strany opevněné v raném středověku se nachází 375 archeologických dokumentačních bodů (*Hrdlička 2005a*), z toho je 258 bodů evidovaných do r. 2000 a 117 bodů v letech 2001–2006. V jižní části Malé Strany opevněné v raném středověku se nachází 190 archeologických dokumentačních bodů, z toho je 103 bodů evidovaných do r. 2000 (*Hrdlička 2005a*), 87 bodů bylo realizováno v letech 2001–2006 (*obr. 12a, 12b*). Situace z doby raného středověku zastihla jen část bodů (*obr. 14; tab. 1*).

Co se týče zpracování výzkumů a jejich publikací, přetrvávají obtíže se zpracováním obrovského množství archeologických dat získaných při záchranných akcích, zejména

<sup>11</sup> Počty výzkumů realizovaných na Malé Straně dle institucí do r. 2006: NPÚ Praha 312 výzkumů (současně ještě každoročně provede NPÚ několik desítek dohledů), ARÚ AV ČR Praha 26 výzkumů, Muzeum hl. m. Prahy 10 výzkumů, Archaia 4 výzkumy, ostatní 2 výzkumy (dle ADC; *Hrdlička 2005a* a evidence archeologických výzkumů NPÚ Praha). V evidenci ADC je uvedeno na katastru Malé Strany do konce r. 2004 celkem 389 jednotlivých záznamů.

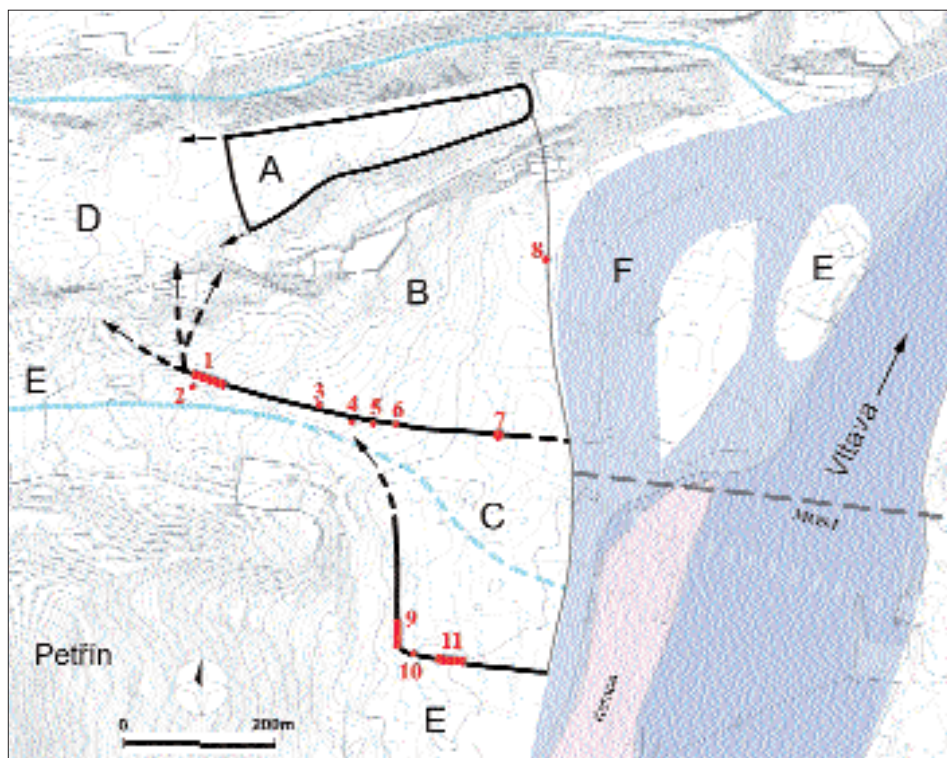
<sup>12</sup> Název pracoviště byl několikrát změněn: od r. 1960 Středisko státní památkové péče a ochrany přírody hl. m. Prahy (SSPPOP), později Pražské středisko státní památkové péče a ochrany přírody (PSSPPOP), Pražský ústav státní památkové péče a ochrany přírody (PÚSPPOP), od r. 1991 Pražský ústav památkové péče (PÚPP), od r. 2001 Státní památkový ústav v hl. m. Praze (SPÚ HMP) a konečně od r. 2003 Národní památkový ústav – územní odborné pracoviště v hlavním městě Praze. V předkládaném textu je jednotně používána zkratka NPÚ Praha. Samostatné archeologické oddělení (odbor) ústavu bylo založeno v r. 1965.

<sup>13</sup> Seznam záchranných archeologických výzkumů provedených NPÚ Praha je publikován na stránkách archeologického oddělení na adrese [www.archeopraha.cz](http://www.archeopraha.cz). Od r. 2000 je seznam výzkumů s anotací též součástí Výročních zpráv NPÚ Praha.



32	Vzdávajná ul., šp. 158	22/95	1975	Chalabov I	1979	vz. Heálšev 2006*
33	Mláčovská ul., šp. 264	10/96	1976	Chalabov I	2004	vz. Heálšev 2006*
34	Mláčovská ul., šp. 198	14/96	1976	Chalabov I, Zevněl I	2005, 2006, 2007, 2008	vz. Heálšev 2006*
35	Ševčíkova ul., pps 1003	24/06-97	1976, 1977	Chalabov I	2187, 2188, 2189, 2190, 2191, 2234, 2235, 2236, 2237	vz. Heálšev 2006*
36	Řemalčická ul., šp. 379	34/96	1976-1978	Heálšev I	2240, 2241, 2242, 2243, 2244, 2245	vz. Heálšev 2006*
37	Waldová ul., šp. 28	11/97	1977	Trymlka	2253	vz. Heálšev 2006*
38	Vzdávajná ul., šp. 17	17/97	1977	Chalabov I, Turalík II	2252	vz. Heálšev 2006*
39	Vzdávajná ul., pps 1042	21/97	1977	Chalabov I, Zevněl I	2259	vz. Heálšev 2006*
40	Mláčovská ul., šp. 266	22/97	1977	Chalabov I, Zevněl I	2250, 2251, 2252, 2253	vz. Heálšev 2006*
41	Dvůdkova ul., šp. 42	16/98	1978	Zevněl I, Chalabov I	2423, 2424	vz. Heálšev 2006*
42	Novosoulská ul., šp. 237	18/98	1978	Zevněl I	2425, 2426, 2427, 2428, 2429, 2430, 2431, 2432, 2433, 2434, 2435	vz. Heálšev 2006*
43	Mláčovská ul., šp. 491	20/98-99	1978, 1979	Heálšev I	2436, 2437, 2440, 2441, 2442, 2443, 2444, 2445, 2446	vz. Heálšev 2006*
44	Vzdávajná ul., šp. 17	23/99	1979	Chalabov I	2449, 2450	vz. Heálšev 2006*
45	Novosoulská ul., šp. 216	23/99	1979	Heálšev I	2442, 2443, 2444	vz. Heálšev 2006*
46	Ševčíkova ul., šp. 626	33/99	1979	Chalabov I	2440, 2441, 2442	vz. Heálšev 2006*
47	Vzdávajná ul., pps 1042	45/99	1979	Chalabov I	2438	vz. Heálšev 2006*
48	Řemalčická ul., šp. 323, 329	16/99+13/00	1979, 2000	Trymlka	2393, 2397	vz. Heálšev 2006*
49	Mláčovská ul., šp. 279	18/00	2000	Chalabov I	2396, 2397, 2398, 2399, 2320	vz. Heálšev 2006*
50	Mláčovská ul., šp. 2	23/00, 19/02, 24/04-05	2000, 2002-2005	Chalabov I	2392, 2394	Chalabov – Mláčov 2006
51	U Lužického semináře, šp. 77	39/00	2000	Dvůrkov II	2304, 2305	vz. Heálšev 2006*
52	Travná ul., šp. 319	2/01	2001	Zevněl I	2693-2711	Zevněl 2007
53	Mláčovská ul., šp. 271	6/01	2001	Chalabov I	2740-2743	Chalabov 2004a
54	Běhájova ul., šp. 317	18/01	2001	Heálšev I	2737, 2740	Heálšev 2007
55	Mláčovská ul., šp. 493	19/01	2001	Chalabov I	2741, 2742, 2839	Chalabov 2004
56	Mláčovská ul., šp. 238	1/02	2002	Chalabov I	2881-2882	Chalabov 2004a, 346
57	Řemalčická ul., pps 1050	17/01, 17/02	2001, 2002	Chalabov I, Trymlka	2774-2781, 2840-2878	Tryml 2003, 346
58	Novosoulská ul., šp. 249	41/02	2002-2003	Heálšev I, Heálšev I	2900-2904	Heálšev – Chalabov 2003, 39
59	Řemalčická ul., šp. 253	13/03	2003	Chalabov I, Chalabov I	3000-3002	Mláčov – Chalabov 2004, 33
60	Běhájova ul., šp. 304	19/03	2003	Heálšev I	3006-3007	Heálšev 2007
61	Řemalčická ul., šp. 287	20/03	2003-2004	Heálšev I, Trymlka	3081, 3079-3087, 3202-3251	Heálšev – Tryml 2004, 2006b
62	Mláčovská ul., šp. 278	15/04	2004	Chalabov I	3105-3106	Chalabov 2004b
63	Vzdávajná ul., šp. 134	3/05	2005	Chalabov I	3141	Chalabov 2004a, 327
64	Tonáňská ul., šp. 20	27/05	2005	Heálšev I, Cymbálek II, Chalabov I	3179-3181	Grubalík – Heálšev 2007, 325
65	Waldová ul., šp. 34 + pps 1051	31/05	2005	Heálšev I	3192-3193	Heálšev 2007, 317
66	Ševčíkova ul., šp. 28	20/06/02	2006	Chalabov I, Heálšev I		Chalabov – Heálšev 2007, 310
67	Ševčíkova ul., šp. 164	20/06/00	2006-2008	Heálšev I		

Tab. 1. Průběh – Malá Strana. Přehled archeologických výzkumů na k. ú. Malá Strana; přínichů přínichů byly dokumentovány naměřené středověké stavební objekty (viz obr. 14). Číslo archeologických dokumentů bodů (AD B) dle L. Hrdličky (1996; 2005; v tisku). Kde je ke každému bodu odkaz na literaturu.



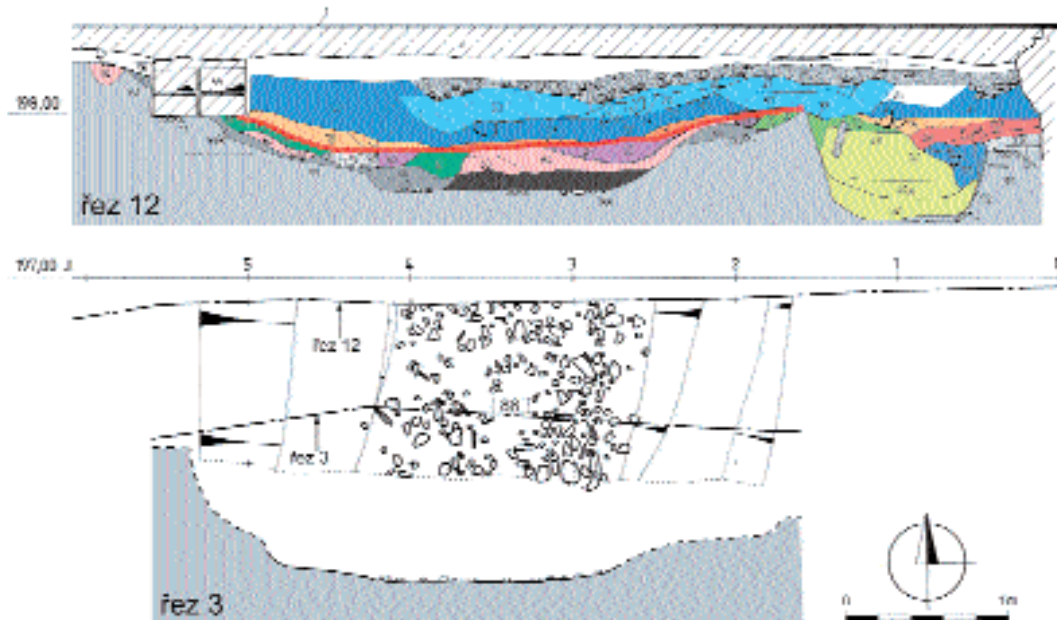
Obr. 15. Pražský hrad s okolím: A – Pražský hrad (podle *Boháčová v tisku*); B – centrální část Malé Strany opevněná v raném středověku; C – jižní část Malé Strany opevněná v raném středověku; D – hradčanské předpolí Hradu; E – raně středověké osady vně opevněného areálu; F – ve 13. stol. občasná vodoteč, dnes zaniklé holocenní koryto Vltavy. Vých. linie opevnění a trasa dřevěného mostu přes Vltavu hypotetické. Výzkumy dokládající raně středověké opevnění: 1 Nerudova čp. 249; 2 Břetislavova čp. 517; 3 Malostranské nám. čp. 258; 4 Tržiště čp. 259; 5 Malostr. nám. čp. 263; 6 Malostr. nám. čp. 266; 7 Josefská čp. 42; 8 Valdštejnské nám. čp. 17; 9 Karmelitská čp. 529; 10 Újezd p.č. 1053; 11 Karmelitská čp. 378/Nebovidská čp. 459. Zakresleno do současného vrstevnicového plánu, dle podkladů autorů zobrazil J. Hlavatý.

Fig. 15. Prague Castle and surroundings: A – Prague Castle (according to *Boháčová v tisku/in print*); B – central part of Malá Strana fortified in Early Middle Ages; C – southern part of Malá Strana fortified in Early Middle Ages; D – Hradčany – Castle foregrounds; E – Early Medieval villages out of the fortified area; F – Holocene branch of the Vltava River – functional in 13<sup>th</sup> century, defunct today. The eastern line of the fortifications and the route of the wooden bridge across the Vltava River are hypothetical.

Excavations documenting Early Medieval fortifications: 1 – Nerudova St. No. 249; 2 – Břetislavova No. 517; 3 – No. 258; 4 – Tržiště No. 259; 5 – No. 263; 6 – No. 266; 7 – Josefská No. 42; 8 – Valdštejnské nám. No. 17; 9 – Karmelitská No. 529; 10 – Újezd No. 1053; 11 – Karmelitská No. 378/Nebovidská No. 459. Drawn onto the current relief map.

v posledních letech.<sup>14</sup> Z každého výzkumu je vypracována Zpráva o archeologické akci, která je zařazena do ADČ. Po úpravě vychází v přehledu *Výzkumy v Čechách*. Dále jsou

<sup>14</sup> Příkladem záchranného výzkumu, kde bylo získáno enormní množství nálezů, je akce v areálu bývalého dominikánského kláštera v Karmelitské ul. (čp. 387 a 459). V depozitáři z něho zpracováváme 387 435 nálezů, z toho je ca 270 000 zlomků středověké keramiky.



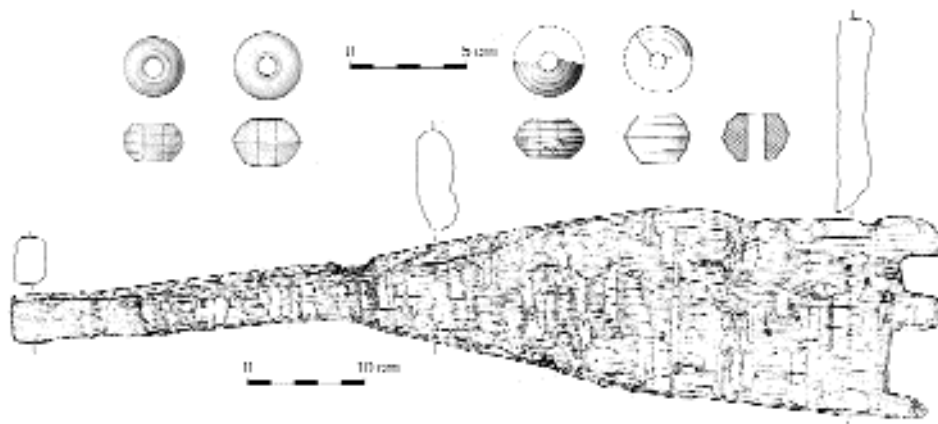
Obr. 16. Profil souvrství pod podlahou přízemí domu čp. 2. Červeně zetlelá dřevěná vozovka z doby používání límcovitého okraje. Na bázi valounová dlažba cesty 8. či starší fáze 9. století. Profil v řezu 12 je doplněn profilem cesty v řezu 3. Výzkum 28/00 NPÚ Praha. Zaměření a zobrazení M. Müller, digitalizace M. Ďurica.

Fig. 16. Profile of strata beneath the ground floor of House No. 2. Red indicates the rotted wood of the road from the period of using collar-type edging. On the basis of the cobble paving of the road – 8<sup>th</sup> century or early 9<sup>th</sup> century. The profile in section 12 is supplemented with the profile of the road in section 3. Excavation 28/00 – NPÚ in Prague.

předběžná vyhodnocení pražských archeologických výzkumů za dva předešlé roky publikovány v *Pražském sborníku historickém*. Od r. 2001 vycházejí i *Výroční zprávy NPÚ, územního odborného pracoviště v hl. m. Praze*, se souhrnem výzkumů provedených v posledním roce; některým akcím je zde věnováno více prostoru. Nálezové zprávy jsou průběžně zpracovávány, ze starších výzkumů díky grantové podpoře MK ČR.<sup>15</sup> Z 312 přírůstkových čísel výzkumů NPÚ Praha v katastru Malá Strana bylo odevzdáno 70 nálezových zpráv a 8 výzkumů je zpracováno do formy zprávy pro investora.

Pravidelné zprávy o jednotlivých výzkumech v Praze přináší tzv. „Kronika“ (Archeologický výzkum v Praze) *Pražského sborníku historického*. Během několika desetiletí jejího vydávání však došlo k takovým změnám v dataci keramiky, že se výrazně snížila kompatibilita jednotlivých zpráv, zejména pro 11. a 12. stol. (změny viz *Hrdlička 1997*, 653; *Bartošková 1999*, 732n.). Využitelnost zpráv v „Kronice“ je dnes omezená, neboť vzhledem k požadavku stručnosti postrádají chronologické argumenty. Odrážejí tak zejména aktuální

<sup>15</sup> Zpracování je finančně podpořeno projekty Ministerstva kultury ČR č. 0CEZ01F2701 *Nové prameny k raně a vrcholně středověkým dějinám Prahy. Zpracování a výpověď* (2002–2006) a č. MK 07503233303, dílčím úkolem 307 s názvem *Odborné zpracování a vědecké vyhodnocení záchranných archeologických výzkumů nemovitých kulturních památek a památkových území jako nových pramenů k dějinám území ČR* (2007–2011).



Obr. 17. Dole přeslice z 10. stol. z výzkumu 17/95 NPÚ Praha ve Valdštejnském paláci čp. 17. Nahoře mladohradištní přeslice z různých výzkumů na Malé Straně. Kresba S. Svatošová, M. Procházková.

Fig. 17. Below: 10<sup>th</sup> century distaff from excavation 17/95 – NPÚ in Prague, at Valdštejnský Palace No. 17. Above: Early Medieval (11–12<sup>th</sup> cent.) spindle from various excavations in Malá Strana.

názor autora na průběžné změny v dataci okrajů nádob.<sup>16</sup> Snaha o ukotvení pražské keramické vývojové řady pomocí přírodních metod zatím poskytla několik dendrochronologických dat ke keramickým souborům z vrstev ve vzájemné superpozici z výzkumu v Mostecké ul.<sup>17</sup> (Čiháková – Dobrý 1999). Jedná se o dosud jediný výzkum v Čechách, kde byla zastižena superpozice dendrochronologicky datovaných dřev. Protože dodatečně získaná data pro dvě nejstarší konstrukce nebyla v souladu s dřívější interpretací a celá dendrochronologická řada je dále revidována (Čiháková 2002, 745, 747), výsledky dendrochronologických analýz neovlivnily různé pražské osobní chronologie<sup>18</sup> a spolu s nimi je zpochybňována i interpretace náleзовé situace (Frolík 2002, 709). Intenzivní používání kalichovitého okraje ve 2. i 3. čtvrtině 10. stol. (dle J. Č.) je také důvodem, proč je osobní chronologie autorky, podle níž jsou datovány malostranské situace, obtížně slučitelná s obecným archeologickým dělením, neboť předěl mezi dobou středohradištní a mladohradištní, kladený pro Čechy tradičně k r. 950, nově k r. 1000, nelze zatím v keramickém materiálu jednoduše vymezit.<sup>19</sup>

<sup>16</sup> Jiná forma absolutního datování než po stoletích (mechanické) se blíží pojetí umělecko-historickému (Ječný a kol. 1984). Bylo v ní použito opisné absolutní datování a vývoj v podhradí rozčleněn na dobu boleslavskou (935–1000), vyšehradskou (1000–1143), románskou (1143–1240) a dobu posledních Přemyslovců (1240–1306) dle určitého milieu, vlastního každému z těchto úseků. Toto členění ve své době korespondovalo s archeologickým členěním dle tehdejšího schématu vývoje keramiky výrazně lépe než mechanické členění po stoletích i než tradiční archeologické členění na dobu starohradištní, středohradištní (800–950) a mladohradištní (950–1200, navíc administrativním krokem ARÚ AV ČR Praha změněno na 1000–1200).

<sup>17</sup> Výzkum Archeologického oddělení NPÚ Praha č. 26/96+97 (Čiháková 1998b, 258).

<sup>18</sup> Sporným bodem je zejména celek SK 17 datovaný sérií tří jedlových dřev k r. 930, v němž se již dominantně prosazuje kalichovitý okraj, zatímco např. dle K. Tomkové má být v té době vůdčím typem ještě okraj límcovitý a klasická keramika s kalichovitou profilací okraje se má stát dominantní až výrazně později, po r. 1100 (Tomková 2001, 96). Podle interpretace stratigrafie z tzv. slévárenského dvora na Pražském hradě se límcovitý okraj má objevit až s určitým odstupem po stěti jednoho ze dřev hradby, k němuž došlo někdy v intervalu 905–917 (Boháčová 2001, 264, 275), a v době po zániku této hradby má být límcovitý okraj ještě vůdčím typem. Typ kalichovitý se má dle I. Boháčové objevit až později, v průběhu 2. třetiny 10. stol. (Boháčová 2003, 453).

<sup>19</sup> Stručný nástin vývoje pražské raně středověké keramiky (v popularizující formě) naposled Čiháková 2001b.

Změnu základního schématu pražské raně středověké keramiky za posledních ca 25 let prezentuje *tab. 2*, srovnávající vůdčí typy keramiky raně středověké Prahy ve dvou publikacích (Čiháková 1984, 257–262; 2001a):

Pražská keramika 9.–13. století	stav 1984, chronologie J. Č.	stav 2001, chronologie J. Č.
osídlení před rokem 885	–	starší než límcovitý okraj
doba nejstarších přemyslovských knížat (ca 885–930)	límcovitý okraj a masový nástup kalichovitého	límcovitý okraj a masový nástup kalichovitého
doba Boleslavů (ca 930–1000)	kalichovitý okraj	kalichovitý okraj
d. vyšehradská starší 1000–?	kalichovitý okraj	kalichovitý + jeho deriváty
d. vyšehradská mladší ?–1143		archaicky zduřelý okraj
d. románská starší 1143–1200	archaicky zduřelý okraj	archaicky zduřelý?, klasicky zduřelý obou technologií
d. románská mladší 1200–1240	klasicky zduřelý okraj	klasicky zduřelý klasické technologie

Tab. 2. Posun v základním schématu pražské raně středověké keramiky v rozmezí let 1984 a 2001.

Vzhledem k výše uvedeným změnám v dataci bazálních chronologických kritérií archeologie raného středověku Prahy se dostaly obě formy absolutní datace – jak mechanická, tak opisná, do stejných potíží. Při další pramenné práci o pražském podhradí<sup>20</sup> nebude možné používat dosavadní vyhodnocení výzkumu v absolutních datech v jakékoliv formě. Všechny datace bude nutné návratem *ad fontes* aktualizovat. Rozsah takového úkolu, má-li být aplikován na celé historické jádro Prahy, je už dnes zastrašující.

### 3. Území Malé Strany v raném středověku – rekapitulace poznání

#### 3.1. Sídliště a jeho opevnění

Na pražském levobřeží dnes žije složitě a dlouho se vyvíjející historický městský organismus (*obr. 4*). Jeho část, zvaná dnes Malá Strana, poskytla prostor královskému městu ustavenému v r. 1257 (*FRB II*, 294), obklopenému několika předměstskými osadami v jižním, záp. i vých. sousedství svých hranic.

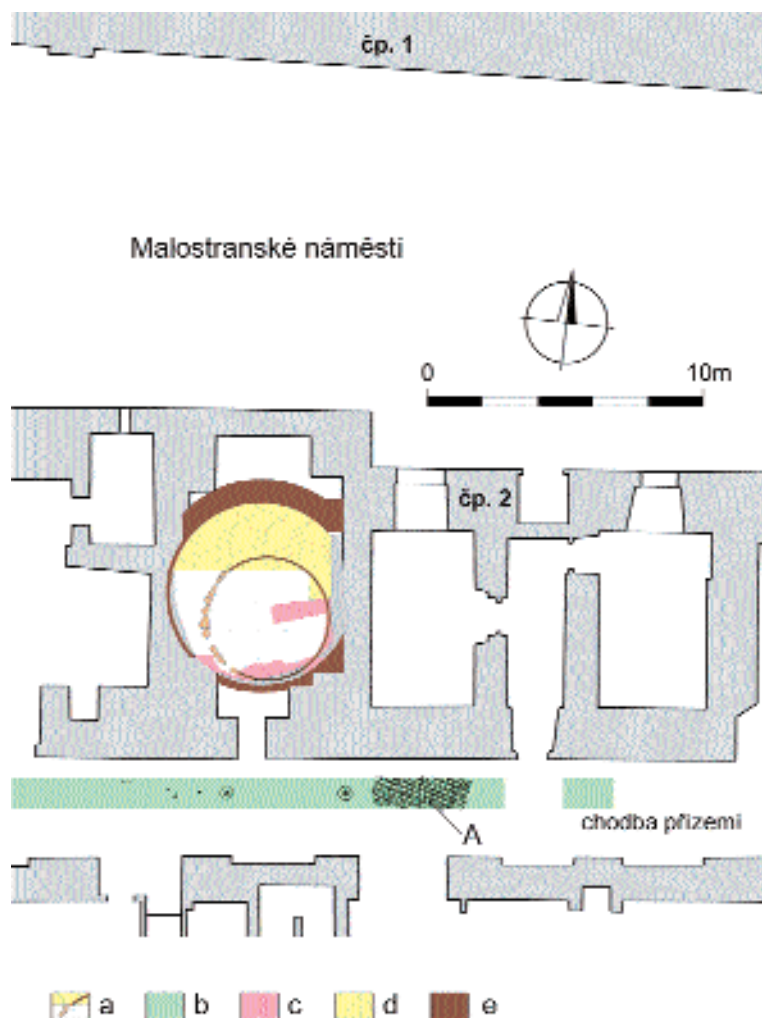
O konstituování opevněného sídliště v prostoru dnešní Malé Strany vypovídají především archeologické prameny (*Ječný a kol. 1984; Čiháková-Draganová 1992; Tryml – Zavřel 1992; Čiháková – Dragoun 1997; Čiháková – Zavřel 1996; 1997a; Čiháková 1999; 2001a; 2002; Čiháková – Dragoun – Podliska 2000; Havrda – Podliska 2003; Havrda – Tryml 2006a*). Archeologický výzkum zde neustále přináší zcela nové poznatky, není, a patrně ještě dlouho nebude, ve stadiu ověřování.<sup>21</sup> Nový pohled na roli pražské předlokační aglomerace nabídl na základě nových výzkumů k diskusi *H. Ječný (2006)*.

Centrální část podhradí opevněná okolo r. 900 fortifikací označenou jako „příkop 2“ (*Čiháková 2001*, 36–43) zaujímá min. 17,1 ha. Do plochy byl zahrnut celý jižní svah ostrohu Pražského hradu až po hypotetickou záp. linii fortifikace, která se mohla napojovat na jihozáp. část opevnění hradu. Druhá, patrně

<sup>20</sup> Komplexním pražským podhradím zde rozumíme rozsah podhradí dle výpovědi písemných pramenů 12. stol. (*Fiala 1966*), tj. pražské pravobřeží i levobřeží.

<sup>21</sup> Příkladem může být nedávný objev dalšího dřevohliněného tělesa hradby 10. stol. v Mostecké ul. čp. 276 (*Havrda v tisku; obr. 22*).





Obr. 18. Výzkum 28/00 NPÚ Praha, Malostranské nám. čp. 2. Nad dřevěnou vozovkou z přelomu 9. a 10. stol. (A) byl v 10. stol. postaven objekt, z něhož zbyla část kruhu z opukových kamenů (a). Další část kruhu byla zničena při stavbě rotundy a později (c – základový vkop, výkop pro opravu zdiva, hrob), část se mohla dochovat v mocnosti bloku s historickými terény, zanechaného pro budoucí bádání (d). Na místě stavby s kamenným kruhem byla patrně před či okolo r. 1100 postavena rotunda, z níž byla odkryto zdivo lodi (e). Zeleně (b) jsou v příslušném úseku přízemní chodby vyznačena poslední místa s historickými terény, dochovanými do doby výzkumu. Zaměření a zobrazení M. Müller, digitalizace M. Ďurica.

Fig. 18. Excavation 28/00 – NPÚ in Prague, Malostranské náměstí/Sq. No. 2. Above the wooden road from the turn of the 10<sup>th</sup> century (A) a structure was built in the 10<sup>th</sup> century and part of a tufa ring remains (a) from this structure. Another part of the ring was destroyed during the construction of the rotunda and later (c – foundation trench, trench to repair masonry, grave), part could have been preserved in the density of the block with historical terrain left for future research (d). On the site of the structure with the stone ring, a rotunda was built probably around 1100 from which the masonry of the nave was uncovered (e). In the relevant section of the ground floor corridor, the locations with historical terrain preserved to the period of the excavation are indicated in green (b).

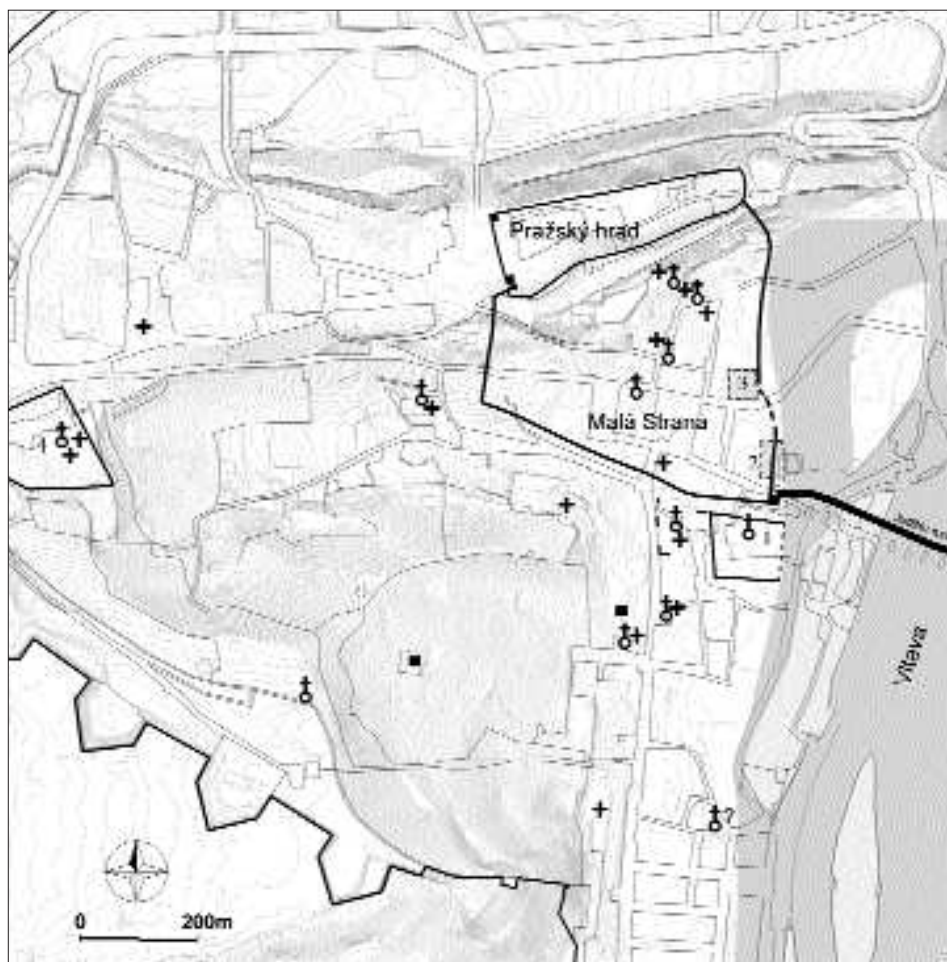
pravděpodobnější možnost je, že opevnění nenavazovalo na fortifikaci Pražského hradu, ale pokračovalo dále k SZ. Pak by do tohoto opevněného areálu mohlo náležet i záp. předhradí – část dnešních Hradčan (srov. *Boháčová v tisku*, obr. 1). Jižní část podhradí v hranicích opevnění raného středověku o rozsahu 8,1 ha, mezi jižním okrajem centrální části a dnešní Hellichovou ul., byla v raném středověku připojena opevněním k centrální části nejspíš jen přechodně. Zde známe průběh opevnění jen na jižním závěru plochy. Pakliže by v prostoru ul. Tržiště probíhalo opevnění více k Z, celková plocha by se zvětšila pouze nepatrně (*Havrda – Tryml 2006a*). Areál opevněného města založeného r. 1257 čítá 18 ha. Dnešní katastrální území Malé Strany má plochu 125 ha, s tím, že významnou část zaujímají parky, sady a zahrady. Zástavba se rozkládá na ploše 36,3 ha (bez komunikací, vnitřních dvorů a prostranství). Přibližná velikost plochy, na níž proběhl archeologický výzkum, který ne vždy dosáhl nejstarších sídlištních situací, je 2,1 ha, tj. 1,7 % z celkové plochy dnešního katastru.

Raně středověké obyvatelstvo pražského podhradního levobřeží převážně žilo v opevněném areálu, jehož rozsah zatím není uspokojivě vyřešen (*obr. 1*). V současné době známe na jižní straně dvě linie raně středověkého opevnění (*obr. 15*). První z nich probíhá na téže hranici, kde později vzniklo jižní opevnění raně gotického města (k průběhu a dataci *Čiháková 1999; 2001a; 2002; Havrda – Podliska 2003*), druhá probíhá o 310 m jižněji (*Havrda – Tryml 2006a*). Archeologické prameny neposkytují odpověď na základní otázku – zda se jedná o dva současné a navzájem hradbou oddělené prostory, nebo o projev časové posloupnosti, kdy původní prostor byl po zbourání hradby, zastížen v Josefské ul. čp. 42 (*obr. 15: 7*), zvětšen a opevnění posunuto na novou, jižnější hranici (*obr. 15: 9–11*). Doufáme, že absence archeologického materiálu pro datování vzniku nejjižnějšího opevnění je jen dočasná. Také první linie fortifikace – podél jižního obvodu Malostranského nám., má svoji problematiku spočívající v dataci dvou fází příkopu a v interpretaci fragmentů označených jako třetí fáze (diskuse viz *Bartošková 2002; Frolík 2002; Procházka 2002; Čiháková 2002*). Do literatury byl uveden názor, že fáze druhá (nejlépe dochovaná) s největší pravděpodobností souvisí s počinem Spytihněva I. a jeho opevněním Pražského hradu (*Frolík 2002, 722; Boháčová v tisku*). Otázka kdy a kým bylo vystavěno opevnění starší, označené jako „příkop 1“, zůstává otevřená.<sup>22</sup> Samostatná problematika samého konce raného středověku se váže ke zděné hradbě podél severových. hranice osídlení, stavěné románskou technologií s kvádřikovým obkladem (*obr. 14: 32, 44, 2*), v rámci 12. až 13. stol. zatím obtížně datovatelné (*Dragoun – Omelka 1995; Čiháková 2000; 2001a; Podliska – Havrda – Kovář 2003, 47*). Otázka, zda před raně gotickým opevněním Starého Města pražského bylo již románské osídlení Malé Strany chráněno kamennou hradbou, je jedním z neuralgických bodů rekonstrukce vývoje pražského podhradí v raném středověku.

Dosud neřešenou otázkou je i existence a charakter osídlení vně opevněného areálu. Podél jeho jižní hranice bylo v domech v Mostecké ul. zastíženo několik sídlištních situací, patrně stavení 9.–10. stol. (čp. 278: *Čiháková 2006b*; čp. 279: *Čiháková 2003c*). Jejich časový poměr vůči opevnění zatím není jasný. Osídlení z 9.–10. stol. bylo zastíženo i záp. od jádra malostranské kotliny v areálu Nemocnice pod Petřínem (*Havrda 1996*), aniž bychom dokázali určit jeho vztah k ploše v té době vymezené hradbou.

Obytných raně středověkých objektů nebylo v prostoru Malé Strany zastíženo mnoho. Zatím ojedinělý je fragment starohradištního objektu – patrně zemnice – v Mostecké ul. čp. 279, kde pod podlahou sklepa zůstal zachován do budoucna (viz výše pozn. 6; *obr. 14: 49*).

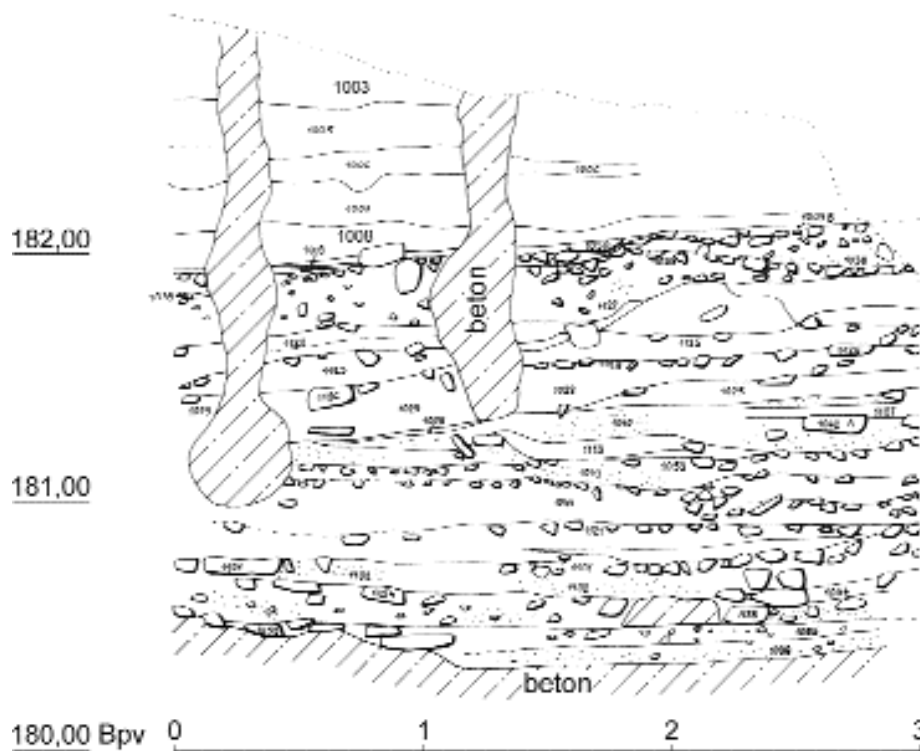
<sup>22</sup> J. Frolík (2002, 722) spojil obě fáze, a starší fortifikaci tak eliminoval.



Obr. 19. Raně středověká pohřebiště, románské stavby, raně gotické hradby města a církevní areály na výřezu mapy Malé Strany a Hradčan. ⚪ kostel; + pohřebiště; ■ zděné profánní stavby; 1 – areál johannitské komendy; 2 – přibližně areál biskupského dvora; 3 – přibližná plocha v majetku břevnovského kláštera; 4 – areál strahovského premonstrátského kláštera. Zobrazil J. Hlavatý.

Fig. 19. Early Medieval burial ground, Romanesque buildings, Early Gothic town walls and church zones on map section of Malá Strana and Hradčany. ⚪ church; + burial ground; ■ walled secular buildings; 1 – area of Johannite commendam; 2 – approximate area of bishop's courtyard; 3 – approximate area owned by Břevnov benedictine monastery; 4 – Premonstratensian Order monastery in Strahov.

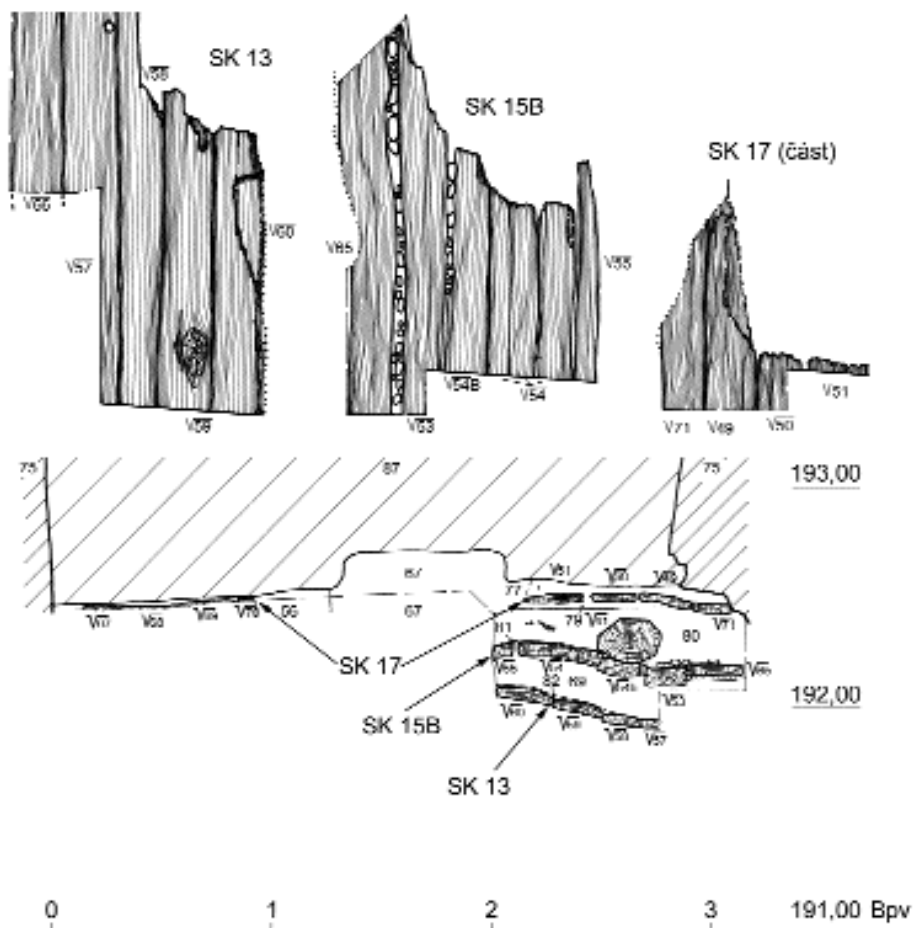
V období, kdy byla v oběhu keramika s límcovitým a později kalichovitým okrajem, byly stavěny nadzemní domy srubové konstrukce s vnitřními příčkami a podlahami z fošen. Jejich stavební jáma byla mělce zapouštěna pod terén, podle dosavadních zjištění maximálně 0,4 m. V domě čp. 626 (Čiháková 2008c) bylo dokumentováno několikrát upravované ohniště vyložené říčními oblázky a v jeho blízkosti jáma na popel, kterou v mladší fázi nahradil objemný keramický hrnec, v době nálezů plný popela. Nedaleko ohniště se při ob-



Obr. 20. Profil souvrství dlažeb 10.–13. stol. prokládaných nánosy povodní. Povodně je také „pohřbily“ (vrstvy 1003–1008). Valdštejská čp. 154, výzkum 3/05 NPÚ Praha. Zaměření a zobrazení M. Müller, digitalizace M. Ďurica.

Fig. 20. Profile of 10<sup>th</sup>–13<sup>th</sup> century tile strata with layers of silt from floodings. Floodings also “buried” these (layers 1003–1008). Valdštejská St. No. 154, excavation 3/05 – NPÚ in Prague.

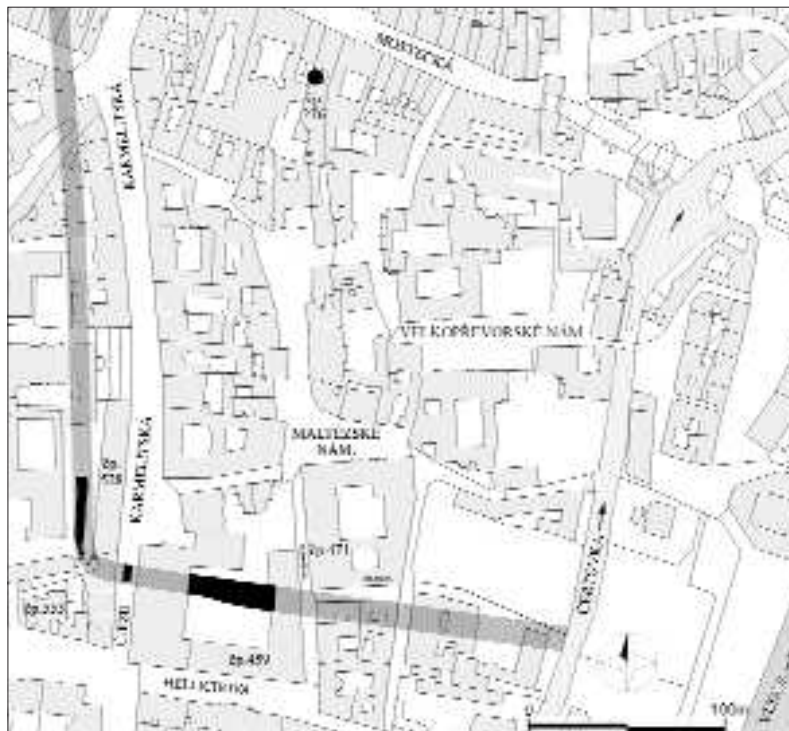
vodové stěně místnosti nacházela ve starší fázi obilnice hruškovitého tvaru, v mladší fázi částečně zasypaná a přestavěná na sklípek, v jehož stěně zůstaly stopy dřevěného žebříčku či regálu. V prostoru jiné mladohradištní usedlosti, v dnešním čp. 2 na Malostranském nám., fungovaly v 10. stol. vně roubeného domu dvě objemné jámy kotlovitého tvaru, na jejichž stěnách zůstaly drobné důlky po kolíčcích držících košatinový výplet (Čiháková 2006d, 331). Ve 2. pol. 11. stol. se v pražském podhradí objevuje typ zahloubeného obytného objektu, v archeologické terminologii označovaného jako (polo)zemnice, dle současné interpretace patrně sklep dřevěného domu. Zatím nejstarší byl objeven na vých. nádvoří domu ve Sněmovní ul. čp. 1, kde byla dokumentována 3,1 m dlouhá vodorovná ztělá podlaha a více než 0,9 m vysoká strmá stěna (Čiháková – Zavřel 1997b, 15–16, 24–25). Nejmladší keramické nálezy, z vyrovnávací vrstvy na dně objektu pod podlahou, pocházejí z doby používání derivátů kalichovitého okraje (interiér byl zasypan vesměs materiálem s keramikou starší – středohradištní). Jiný objekt tohoto typu byl zastížen na zahradě Lichtenštejnského paláce čp. 258. Jako nejmladší keramický prvek jsou v jeho výplni registrovány archaicky zduřelé okraje závěru 11. a (1. pol.?) 12. stol. (Čiháková 1995a, 227). Další objekt patrně



Obr. 21. Dubové dřevěné vozovky 10. stol. pod podlahou sklepa domu čp. 271. Dubová kláda tvořící „polštář“ vozovky SK 15 má na základě dendrochronologického měření poslední zachovaný letokruh z r. 929, předpokládaný rok skácení kolem 954 A.D. Výzkum 6/01 NPÚ Praha. (Pod odmocninou čísla dřev.) Zaměření a zobrazení M. Müller, digitalizace M. Ďurica (Čiháková 2008b).

Fig. 21. 10<sup>th</sup> century oak wooden road beneath the floor of the cellar of house No. 271. Dendrochronological measurements on the oak logs forming the “cushion” of road SK 15 show that the last preserved growth rings date to 929; the presumed year that the trees were cut is 954. Excavation 6/01 – NPÚ in Prague (under the root number of the wood).

tohoto typu, jehož drobný fragment byl nalezen na nádvoří bývalého Profesního domu čp. 2, byl podle výplně svahovými sedimenty usazenými v době používání keramiky s klasicky zduřelým okrajem již mladšího data – z doby románské. Protože zůstal pod dnem stavební jámy, nemohly být zjištěny jeho parametry. Zmíněné nálezy z výzkumů v čp. 1 a 258 jednoznačně posouvají nástup pozdější kultury bydlení do doby, kde dosud nebyla očekávána. Dřevěnou profánní architekturu doby románské téměř neznáme. Kamenné domy se použitým stavebním materiálem odlišovaly zásadně a z tohoto úhlu pohledu lze souhlasit, že



Obr. 22. Výřez z katastrální mapy jižní části Malé Strany. Černě partie raně středověkého příkopu fortifikace zachycené na ploše tří výzkumů. Sytě šedě naznačen pravděpodobný průběh příkopu. Bod na parcele domu čp. 276/III v Mlýnské ul. vyznačuje místo, kde byla v r. 2007 objevena raně středověká dřevohliněná hradba náležející k dosud neznámé linii v systému raně středověké fortifikace suburbia. Výzkum č. 2007/5 NPÚ Praha. Zobrazil J. Hlavatý.

Fig. 22. Excerpt from the cadastral map of the southern part of Malá Strana. Black indicates the Early Medieval moat of the fortifications captured on the surface of three excavations. Dark grey indicates the likely course of the moat. The point on the parcel of house No. 276/III in Mlýnská St. indicates the discovery site of an Early Medieval wood and earth wall belonging to a previously unknown line in the system of Early Medieval fortified suburbium. Excavation 2007/5 – NPÚ in Prague.

„pražské kvádríkové (či románské) domy ... působí jako naprostý cizinec ...“ (*Klášťe 2005*, 353). Je však možné, že pro posouzení úrovně a způsobu bydlení nebude druh použitého materiálu nejdůležitějším kritériem a že se v našem nazírání pod vlivem dalších výzkumů výrazně zúží deklarovaná propast mezi kamenným a dřevěným románským domovním stavitelstvím.

### 3.2. Výroba

Poznávání organizace opevněného prostoru pokračuje pro levobřežní podhradí velmi zvolna. Z výrobních činností je zatím doložena výroba a zpracování železa, včetně míst možné těžby železných rud přímo v malostranské kotlině (*obr. 7*). Příležitost k výraznému rozšíření znalostí o dislokaci železářských aktivit 9. až 11. stol. se od r. 1999 nenaskytla (*Čiháková 1999*, 14, 16, 18; *Havrda – Podliska – Zavřel 2001*; *Podliska 2005*). Přínosem

byl v r. 2002 objev vysokého množství železné rudy ve vrstvách sedimentujících ve starohradištním období v již známé železářské lokalitě v Lichtenštejnském paláci čp. 258 na Malostranském nám., kde byla prokázána kontinuita železářské výroby až do pokročilého 10. stol. (Čiháková 1993b, 199; 2004d, 348–349). Množství železné rudy a strusky bylo nalezeno i v souvrství 9. stol. na místě pozdější románské rotundy v čp. 2 na Malostranském nám., kvůli absenci výrobního objektu však zatím tuto informaci neumíme interpretovat.<sup>23</sup> V 11. a ve 12. stol. se často používaly mělce zapuštěné mísovité objekty s propálenými stěnami, některými autory označované jako „vyhřívačky“, nyní jako pyrotechnologické objekty, jejichž skutečnou funkci neznáme<sup>24</sup> (např. nálezy z domu čp. 1 – doba derivátů kalichovitého okraje Čiháková – Zavřel 1997b, 15; ze severozáp. části plochy Malostranského nám., z čp. 17, čp. 471 aj.). Jeden z takových objektů z 12. stol., opatřený límcem z jílovité hlíny později používané na výrobu cihel, byl nalezen pod zahradou Ledeburského paláce čp. 162. Jeho předběžná interpretace autorem výzkumu M. Omelkou (Čiháková – Omelka – Zavřel 1997) coby keramické pece vyžaduje ověření. Výrobní areál, z něhož se dochovalo více než sto zahlučených výrobních objektů různých tvarů s vypálenými stěnami, byl objeven také v areálu bývalého dominikánského kláštera v Karmelitské ul. čp. 387+459 (Havrda – Tryml 2006b) a v sousedním Nostickém paláci (Podliska 2003).

Na základě slitků specifického složení, nalezených v místě zpracování železa v domě čp. 258 na Malostranském nám., byla v podhradí předpokládána sklářská produkce (Zavřel 2003). Dosud blíže neidentifikovatelná řemeslná výroba, snad rovněž sklářská, zanechala na četných místech Malé Strany rozptýlené tzv. technické misky s „polevou“ (Čiháková – Hrdlička 1990) – nověji „misky se sklovitými povlaky na stěnách“ (Zavřel 2003, 725). Povlakem ani „polevou“ se nemyslí záměrné opatření povrchu nádoby sklovitým nánosem s cílem vylepšení jejích funkčních vlastností, míněna je sklovitá vrstva nepravidelné tloušťky v různém stadiu koroze, zbytek po výrobní činnosti zabývající se zatím nejednoznačně určenou hmotou.<sup>25</sup>

Další specializovanou činnost představuje neželezná metalurgie. Doklady této aktivity pocházejí z několika míst. Při rozsáhlém plošném výzkumu Klárova v prostoru mezi Mánesovým mostem a domem čp. 114 byly vyzvednuty četné nálezy strusky různého typu a bronzové slitky. Nacházely se ve vrstvách takřka všech fází (stratigrafických horizontech). Autor výzkumu zde nevyklučuje pro 10.–13. stol. metalurgickou výrobu (Hrdlička 1972, 652). Během výzkumu Lichtenštejnského paláce čp. 258 byl nalezen malý tyglík. Tento nálezež je snad možné spojit s některou z činností při výrobě či zpracování neželezných kovů. Při rozsáhlém výzkumu v Karmelitské ul. čp. 387 byly na několika místech získány doklady vyspělého specializovaného pracoviště zabývajícího se výrobou či zpracováním cínového bronzu a stříbra. Nalezeny byly kovové slitky, prubířské tyglíky a drobný fragment patrně ze stěny pece. Výzkum není v úplnosti zpracován, nálezy jsou předběžně datovány do

<sup>23</sup> Při identifikaci železářské výroby jen dle strusky je vhodné mít na paměti, že mimořádně silným žářem se mazanice speče až do podoby, která je od určitého typu železářské metalurgické strusky na první pohled k nerozeznání (osobní zkušenost autorky a J. Zavřela: čp. 257 v Nerudově ul.).

<sup>24</sup> Naposledy se této problematice věnovali J. Podliska a J. Zavřel (2006).

<sup>25</sup> Nejstarší soubor doprovázející tento specifický keramický typ, definovaný a rozčleněný již před dvaceti lety (Čiháková – Hrdlička 1990), pochází z doby používání derivátů kalichovitého okraje, těsně před nástupem archaicky zduřelého okraje (Josefská ul. čp. 626, výzkum č. CX z r. 1980, J. Čiháková).

12. stol. (Havřda – Tryml 2006b; Zavřel 2006). Ojedinělé nálezy předmětů charakteru suroviny, např. narovnané esovité záušnice, indikují pro dobu derivátů kalichovitého okraje zatím neprokázanou tavbu barevných kovů (Malostranské nám. čp. 258: Čiháková 1995a, 226). Zpracování a publikace tohoto typu výrobních aktivit, nejen pro období raného středověku, je dalším úkolem pražské archeologie.

Známa je Ibráhímová zmínka, že se ve městě Praze vyrábějí sedla, uzdy a šípy (Lewicki 1971, 697). Z archeologického kontextu tyto předměty, vesměs využívané obchodníky a válečníky, neznáme. Kde se tkaly a jak se dostávaly do oběhu šátečky používané jako platidla, zmiňované opět v Ibráhímově zprávě, známo rovněž není.

Specifickým řemeslem byla patrně i výroba často nalézáných přeslenů, technologicky jednotných, zpravidla jemně hraněných.<sup>26</sup> Přesleny samotné pak dokládají textilní výrobu, stejně jako v Čechách vzácný nález dřevěné přeslice (obr. 17; Valdštejnské nám. čp. 17: Čiháková 1998c, 266, zde přeslice omylem pokládána za jedno ze stavebních dřev).

### 3.3. Veřejná prostranství a komunikace

Tisícileté neustálé využívání a přestavování sledovaného prostoru, v našich zemích pro středověkou lokalitu výjimečné, má za následek, že nemáme prokázány ani další výrazné urbanistické komponenty, jako jsou např. místa vstupu do opevněného areálu. Není vyloučeno, že s tímto typem staveb souvisel v době oběhu keramiky s límcovitým okrajem objekt v Hartigovském paláci čp. 259 u Malostranského nám. (podrobně Čiháková – Müller 2008), který mohl pro příchozí ze Z a od J sloužit jako věž u mostu přes malou bažinu. Raně středověká komunikace zpřístupňující malostranskou předlokační aglomeraci od Z se pravděpodobně nacházela v linii dnešních ulic Vlašská a Tržiště, komunikace od J je historiky tradičně kladena do trasy Újezda a Karmelitské ulice.<sup>27</sup> Příchozí od V, pokud nevyužili dřevěný most přes Vltavu, mohli do areálu vstupovat širokou, kamením dlážděnou cestou, objevenou v r. 2005 na dnešním sev. konci parcely Kolovratského paláce čp. 154 ve Valdštejnské ul., ležící vně hradby s kvádríkovým lícem.<sup>28</sup> Mnohokrát opravované kamenné vozovky zde vytvořily 2,4 m vysokou stratigrafii (obr. 20), v níž jsou dlažby proloženy sedimenty několika povodní. Mocná povodeň po polovině 13. stol. nárůst dlažeb na dlouhou dobu přerušila. Počátek užívání dlažby se nepodařilo zjistit, neboť její horizonty pokračovaly do hloubky pod betonové dno garáží.<sup>29</sup> Nejstarší z odkrytých dlažeb je datována okrají kalichovité profilace.<sup>30</sup> Dle místa nálezu může mít souvrství dlažeb návaznost na prostor brány v již zmíněné hradební zdi stavěné románskou technologií s kvádríkovým obkladem,

<sup>26</sup> Z raně středověkých malostranských sídlištních situací pochází soubor o několika stech kusů. Přesleny odlišného charakteru, např. ze střepu nádoby, jsou naopak vzácné. Analogie k přeslici viz Březinová 1997, 130.

<sup>27</sup> Archeologický výzkum při rekonstrukci tramvajového svršku a sítě v této trase (výzkum č. 17/01+02, J. Čiháková, M. Tryml, J. Zavřel) však tuto hypotézu neverifikoval (Čiháková 2005c, 361–363; Tryml 2005, 346).

<sup>28</sup> J. Čiháková, neubl. výzkum NPÚ Praha č. 3/05.

<sup>29</sup> Dno garáží (180,2 m n. m. Bpv) leží 10,4 m pod dnešním povrchem a ca 7 m pod hladinou spodní vody. Výzkum několik metrů pod hladinou spodní vody byl umožněn použitou technologií – nejdříve bylo vytryskáno masivní, přes 1 m silné dno garáží, pak teprve s vybráním stavební jámy proveden výzkum.

<sup>30</sup> Dosažená báze souvrství dlažeb (pro 10. stol. 180,2 m n. m. Bpv) není konečná (pokračování zalito betonem). Otevírá otázku korekce rekonstruovaných výškových poměrů Vltavy, neboť se vylučuje s dosavadní rekonstrukcí hladiny raně středověké Vltavy mezi Národním divadlem a Mánesovým mostem, vymezené intervalem 182,1–181,1 m n. m. Bpv (Záruba – Šimek 1964, 116).



zastiženou v čp. 158 (*Dragoun – Omelka 1995*). Podoba, délka a lokalizace dřevěného mostu, zmíněného v Kristiánově legendě (*Ludvíkovský 1998*, 117) a k r. 1118 v Kosmově kronice (*Bretholz ed. 1923*, s. 219), jenž předcházela kamennému mostu Juditinu, zůstává otázkou. Jako pravděpodobná se dosud jeví hypotéza o jejich umístění na shodném místě, v blízkosti pozdějšího mostu Karlova.

Raně středověká komunikační síť uvnitř areálu je známa velmi fragmentárně. K základním údajům o románských a raně gotických kamenných ulicích (*Čiháková 1999; 2003a; 2007b*) nepřibyly žádné nové informace. Pro starší období – přelom 9. a 10. stol. a stol. 10. – jsou prokázány cesty dřevěné, které kromě Mostecké a Josefské ul. (*Čiháková 1998b*, 258; *Čiháková – Dobrý 1999*; diskutováno naposled *Čiháková 2002*) byly nově odkryty ve sklepech domu čp. 271 (*obr. 21*) na jižním okraji Malostranského nám. (*Čiháková 2004b; 2006a; 2008b*) a přímo pod podlahou přízemí v domě čp. 2 na Malostranském nám. (*Čiháková 2003a; 2003b; 2008a*).<sup>31</sup> Dřevěná vozovka v čp. 2 z doby používání límcovitého okraje zachovává či jen mírně pozměňuje blíže neznámou tradiční trasu, z níž se v hloubce 0,4 m pod původním povrchem dřevěné vozovky dochovala cesta starší, pocházející někdy z počátků středohradištního období (*obr. 16*). Byla tvořena širokým úvozem s bočními šikmými plošinami, o šířce dna 1,6 m, a vydlážděna vedle říčních valounů i jinými kameny (opuka, břidlice, diabas, propálený křemenec) a občas i kostmi velkých savců (*Čiháková 2003a; 2008a*). S provozem na patrně rušné cestě v dnešní Mostecké ul. souvisí nález zlomku třmene vyrobeného ve franské oblasti (*Čiháková – Dragoun – Podliska 2000*, 133–134, *obr. 5*). Tak důležitý prvek v organizaci prostoru, jako je tržiště, doložené k 10. stol. zprávou Ibráhíma ibn Jakúba, dosud nevidujeme, či jsme ho ve stratigrafiích nerozpoznali.

### 3.4. Kostely a pohřebiště

Nepokročilo řešení otázky pohřebišť obyvatel opevněného pražského podhradí konce 9. a 10. století. Stále platí možnost, že některým levobřežním komunitám náležela pohřebiště na pravém vltavském břehu (*Čiháková – Dragoun – Podliska 2000*, 138). Odmítavé stanovisko zaujal *J. Klápště (2005, 505)*; jeho předpoklad, že absence sídlišť 9. a 10. stol. na pozdějším Starém a Novém Městě je dána stavem výzkumu, popř. neprozkoumaností některých partií tohoto prostoru, může být zadními vrátky ještě několik desetiletí. Bude však vhodné důkladně se seznámit s pohřebními zvyklostmi evropských městských raně středověkých komunit 10. stol., které mohou být odlišné od našich poznatků o způsobu pohřbívání venkovského obyvatelstva Čech v mladší době hradištní. Při nynější západokřesťanské tradici nevíme, jaké obyčeje a tradice mohly pro některé komunity podhradní Prahy hrát při výběru místa pohřebiště podstatnější roli než místní zvyklosti.<sup>32</sup>

<sup>31</sup> Dokumentované partie – byť nesouvislé a velmi fragmentární – k původnímu urbanistickému členění prostoru přinesly zjištění, že těsně v sousedství budoucí nezvyklé stavby, jejíž kruhová stěna byla zevnitř lemována do kruhu kladenými kameny (dále stavba s kamenným kruhem; 199,0 m n. m.) probíhala na přelomu 9.–10. stol. na niveletě 197,6 (Bpv) dřevěná vozovka široká 3,4 m, která nahradila starší úvozově zaříznutou cestu s valounovým dlážděním nejpozději z poloviny 9. stol. (na řezu vrstva 88). V jihozáp. části areálu čp. 2 stály v době používání límcovitého okraje roubené stavby o shodné osové orientaci jako dřevěné stavby, které stavbě s kamenným kruhem předcházely.

<sup>32</sup> Např. pravidelná pohoštění pozůstalých i zemřelého na jeho hrobě za účasti i desítek osob, jaká jsou dodnes v pravoslavných krajích prováděna několikrát do roka při Svátcích zemřelých, by se na petřínských svazích realizovala jen s obtížemi.

Nebudeme-li se zabývat myšlenkou příslušnosti pravobřežních pohřebišť 9.–10. stol. ke komunitám sídlícím na levém břehu, musíme se vypořádat s otázkou, jak bylo zajištěno bezpečí drobnému sídlu (větší by již bylo objeveno), které by izolované prosperovalo v nelítostném 10. stol. na otevřených terasách pravobřeží a uchovávalo bohatství pro mnohé své současníky pohádkové, jehož nepatrná část se stala výbavou doprovázející zemřelé objevenou na pohřebišti v dnešním paláci Adria na Václavském nám. (Huml – Starec 1994, 459). Známa pravobřežní pohřebiště, stejně jako levobřežní pohřebiště na Újezdě, nejsou tak velká, aby mohla plnit svou roli pro veškeré levobřežní osídlení 10. století. Řešení bude nutné hledat v rámci celé pražské aglomerace. Hypotetické možnosti nabízejí K. Tomková a J. Frolík, když zvažují eventualitu, že obyvatelé malostranského prostoru mohli být pohřbíváni též na některém z pohřebišť v okolí Pražského hradu, příp. na úbočích Petřina, kde se mohlo nacházet další nám neznámé pohřebiště (Frolík – Tomková 2005, 8).<sup>33</sup> Uvnitř obývaného prostoru je pohřbívání pro raně středověké obyvatele Malé Strany sledovatelné až pro dobu románskou u církevních staveb (obr. 19).<sup>34</sup> I tato zastížená pohřebiště 12. stol. však byla drobná a stejně jako dosud uvažovaná pohřebiště 10. stol. nemohla pojmout veškeré malostranské obyvatelstvo, jehož značná část byla patrně od počátku 11. či už od konce 10. stol. pohřbívána na sev. petřinském svahu v dnešních zahradách Vratislavského paláce a velvyslanectví USA (Zavřel 1995, 232; Zavřel – Mlíkovský 2001, 115).

V bezprostřední blízkosti severojižní dřevěné cesty z přelomu 9.–10. stol., odkryté v domě čp. 2, stál nad její záp. hranou nejpozději v 1. čtvrtině 12. stol., pravděpodobněji o něco dříve, zděný kostel sv. Václava. Nedávný objev relikvů lodi o vnitřním průměru 6,65 m ukončil diskusi o jeho formě (Merhautová-Livorová 1973, 478–480). Byl postaven na místě starší dřevohliněné stavby (obr. 18), jejíž vznik je datován do 10. stol. a jejíž kruhový tvar nevyklučuje sakrální funkci (Čiháková – Müller 2006, 109). U předcházejících dřevěných (patrně) pravoúhlých staveb 9. stol. však nelze funkci odhadnout. Na jednom z opukových kamenů v základovém zdivu rotundy se dochoval drobný fragment malované omítky, prokazující původ kamene ze staršího rozebraného kostela. I nález fragmentu okénka se stopami vápenné malby a omítky, uloženého hluboko pod podlahou ve výplni základového vkopu rotundy, odkazuje na demolici starší stavby, stavbě rotundy předcházející. Její existenci indikuje i velká maltová plocha s utuženým povrchem uvnitř rotundy, patrně staveništní plocha, která vzhledem k porušení základovým vkopem rotundy našla neznámé starší budově. Unikátní nález intaktního fragmentu románské podlahy z keramických šestibokých dlaždic vyšehradského typu (Čiháková – Müller 2006) nastoluje otázky ohledně stavebníka rotundy vzhledem k roli, jakou tento kostel hrál ve svatováclavské hagiografii.

Románská sakrální architektura se na Malé Straně dochovala jen fragmentárně. Většinou se jednalo o nevelké, patrně vlastnické svatyně (sv. Martin, sv. Michal, sv. Ondřej, sv. Prokop), z nichž některé jsou

<sup>33</sup> První část souhrnu poznatků o pohřebištích na Pražském hradě a v jeho okolí byla předložena v práci kolektivu autorů pod vedením K. Tomkové (Tomková ed. 2005; 2006).

<sup>34</sup> Jedinou výjimkou je středohradištní hrob odkrytý v domě U Klíčů čp. 270 (Sláma 1977, 110). V sousedním domě čp. 271 byla při stavebních pracích převážná část plochy suterénu podrobena záchrannému výzkumu, žádné hroby zde však nalezeny nebyly (Čiháková 2006a), stejně jako ve vzdálenějším čp. 298 (Selmi Wallisová – Čiháková 2006, 323).

známy jen z písemných pramenů a doba jejich vzniku je sporná. Druhou skupinu sakrálních staveb představují románské kostely, jež se staly farními pro osady, které zůstaly vně raně gotického opevnění – sv. Jan v Oboře a sv. Vavřinec v Nebovidech. Oba byly zkoumány archeologicky (*Dragoun 1988*, 403n.; *Tryml 1988*, 183–184). Specifickou funkci měl patrně kostel sv. Vavřince na Petříně (souhrnně *Dragoun 2002*). V r. 2005 byly v domě čp. 387 objeveny kvádrkové konstrukce, u nichž nelze vyloučit, že náležely románskému předchůdci klášterního gotického kostela sv. Máří Magdaleny (*Havrda – Tryml 2006b*, 327). Ve 12. stol. byly vymezeny i řeholní areály – na vých. okraji malostranského území areál johanitů a na záp. okraji premonstrátů, oba s prostornými bazilikami. V místě sídla augustiniánů poustevníků u kostela sv. Tomáše Apoštola bylo do r. 1285 městiště břevnovského kláštera, avšak převodem zdejšího areálu nařazením panovníka do rukou řádu augustiniánů poustevníků v r. 1285 se vytratila kontinuita historického povědomí o tradici zdejšího prostoru a jeho úlohy v organizaci města. Na základě pozdní zmínky ze 14. stol. se zde hypoteticky uvažuje o starobylém kostelu sv. Doroty. Stejně jako u premonstrátů a johanitů, i areál benediktinů se rozkládal na samém obvodu podhradí, na hraně nad nivou na místě, které v té době bylo vyvýšené, a tudíž patrně strategicky významné. Zda v jeho prostoru stála nějaká stavba románská, se dosud nepodařilo potvrdit. Později, v roce změny majitelů (1285), zde fungoval raně gotický kostel sv. Tomáše s trojchórovým závěrem, jenž byl odezvou příkladu z Burgund (*Čiháková – Kovář 2006*). Románská stavba není prokázána ani na místě kdysi gotického městského farního kostela sv. Mikuláše, v jehož sousedství stála zmíněná nově objevená románská rotunda sv. Václava.

Neevidujeme indicie, že by kromě rotundy sv. Václava některý z raně středověkých malostranských kostelů vznikl dříve než v době románské,<sup>35</sup> kdy bylo postaveno i několik dosud známých kamenných staveb profánního charakteru.<sup>36</sup> Kamenné architektuře dominovalo dílo královské – Juditin most. Patrně nebude možné zjistit, jakou úlohu hrál v organizaci podhradí prostor, jehož kamenná zástavba vznikla patrně ve 12. stol. a který v r. 1249 vstupuje do pramenů jako „biskupský dvůr“. Spojitost s osobou panovníka (v malostranském prostředí výjimečná), strategické umístění u paty kamenného mostu i doba, kdy majetek panovníka přešel do užívání biskupa, vedly Huberta Ječného k hypotéze,<sup>37</sup> že tento prostor mohl sloužit funkcím, které později, od 1. pol. 12. stol., plnil na pražském pravobřeží u nově vznikajícího ústředního tržiště komplex Ungeltu–Týna.

#### 4. Závěr

Z povahy archeologického výzkumu historického jádra Prahy jako výzkumu záchranného, realizovaného v souběhu s termínovanými stavebními pracemi, vyplývá i (ne)možnost stanovit a dodržet harmonogram badatelské práce. Zde rekapitulovaného posunu poznání bylo dosaženo důrazem na precizní provádění terénní složky výzkumu s vědomím nenahraditelnosti ničených situací. Vedle terénní činnosti a plnění smluvních závazků je prioritou archeologického pracoviště pražského NPÚ postupné zpracovávání výzkumů s kvalitními

<sup>35</sup> Zatím stále není jasný způsob použití ojedinělého stavebního (?) materiálu nalezeného u paty středohradištní „strategické stavby“ v čp. 259, vzhledu malty, bez vápna, složením příbuzného dnešnímu portlandskému cementu (*Zeman – Růžičková 1996*).

<sup>36</sup> Stavení hospodářského dvora strahovských premonstrátů na Petříně, dům v areálu Ministerstva školství Karmelitská čp. 528, zeď táhnoucí se přes několik dnešních městišť podél sev. části Karmelitské ul., zeď v čp. 292 sev. od Maltéžského náměstí.

<sup>37</sup> Hubert Ječný, 2001 – soukromá korespondence; za laskavé svolení k publikaci děkujeme. Podrobněji k založení Týna *L. Hrdlička (2005b, 13)*, který posunul jeho vznik z 2. pol. 12. stol. před r. 1135.

raně středověkými stratigrafiemi do podoby náleзовých zpráv a jejich publikace.<sup>38</sup> Náročným cílem je upřesnění vývojové řady středověké keramiky jako chronologického kritéria. Zpracování každého výzkumu přináší nové informace k některému z okruhů otázek, z nichž žádný, s výjimkou chronologie keramiky, nemá z našeho hlediska prioritu. Vytvoření detailnější představy o metropoli Praha, evropském městě 10. stol. a jeho proměnách v raném středověku, je úkol, který stále leží před námi. Posuzování tehdejších vazeb a dějů retrospektivní metodou, jakkoli se nám zdá logické, však nemusí být vždy ku prospěchu věci.

*Zpracováno s podporou institucionálně financovaného projektu MK ČR 0CEZ01F2701 „Nové prameny k raně a vrcholně středověkým dějinám Prahy. Zpracování a výpověď“ a projektu GA ČR č. 404/05/2671 „Nerezidenční části raně středověkých centrálních aglomerací v Čechách a na Moravě v archeologických pramenech“.*

### Prameny a literatura

- Bartošková, A. 1999: Zánikový horizont budečské akropole (ke chronologii raně středověké keramiky). *Archeologické rozhledy* 51, 726–739.
- 2002: rec. *Mediaevalia archaeologica* 3. Pražský hrad a Malá Strana (Praha 2001). *Archeologické rozhledy* 54, 527–532.
- Boháčková, I. 2001: Pražský hrad a jeho nejstarší fortifikační systémy. In: *Mediaevalia archaeologica* 3. Pražský hrad a Malá Strana. Praha, 179–301.
- v tisku: Pražský hrad a Malá Strana v raném středověku a problém synchronizace jejich vývoje. In: *Spotkania Bytomskie*, Wrocław.
- Bretholz, B. ed. 1923: *Monumenta Germaniae historica. Scriptores rerum Germanicarum. Nova Series. Tomus II. Cosmae Pragensis Chronica Boemorum*. Berlin.
- Březinová, H. 1997: Doklady textilní výroby v 6.–12. století na území Čech, Moravy a Slovenska. *Památky archeologické* 88, 124–179.
- 2007: Textilní výroba v českých zemích. Praha – Brno.
- Cílek, V. 2005: Přírodní podmínky Prahy. In: M. Lutovský – L. Smejtek a kol., *Pravěká Praha*, Praha, 74–112.
- Cymbalak, T. – Havrda, J. 2007: Tomášská čp. 20/III. In: Zd. Dragoun a kol., *Archeologický výzkum v Praze v letech 2005–2006. Pražský sborník historický* 35, 325–326.
- Čiháková, J. 1984: Exkurs 1 – Pražská keramika 11.–13. století. In: H. Ječný a kol., *Praha v raném středověku. Jeden ze současných pohledů na vývoj přemyslovského města. Archaeologica Pragensia* 5, 211–288.
- 1993: Praha 1 – Malá Strana, Maltézské náměstí čp. 478/III, náleзовá zpráva o výzkumu 9/90 PÚPP. *Archiv náleзовých zpráv ARÚ AVČR* čj. 4044/93.
- 1995a: Praha 1 – Malá Strana, Malostranské náměstí čp. 258/III – Lichtenštejnský palác. In: Zd. Dragoun a kol., *Archeologický výzkum v Praze v letech 1992–1994. Pražský sborník historický* 28, 226–227.
- 1995b: Praha 1 – Malá Strana, Janský vršek čp. 328/III. In: Zd. Dragoun a kol., *Archeologický výzkum v Praze v letech 1992–1994. Pražský sborník historický* 28, 223.
- 1995c: Praha 1 – Malá Strana, Tržiště čp. 259/III – Hartigovský palác. In: Zd. Dragoun a kol., *Archeologický výzkum v Praze v letech 1992–1994. Pražský sborník historický* 28, 231–232.
- 1996: Praha 1 – Malá Strana, Tržiště čp. 259/III. Náleзовá zpráva o výzkumu 12/93 PÚPP. *Archiv náleзовých zpráv ARÚ AV ČR*, čj. 6053/96
- 1998a: Malostranské náměstí čp. 2/III. In: Zd. Dragoun a kol., *Archeologický výzkum v Praze v letech 1995–1996. Pražský sborník historický* 30, 261.

<sup>38</sup> Za jednu z vhodných možností výstupů důležitých výzkumů považujeme jejich publikování formou elektronických knih. S cílem seznámit odbornou obec přístupnou formou s veškerou terénní i náleзовou dokumentací včetně náleзовých okolností, interpretace a použitých argumentů vznikla na našem pracovišti edice *Archeologické prameny k dějinám Prahy*. Dosud v ní vyšly 4 svazky (Čiháková 2008a; 2008b; 2008c; Čiháková – Müller 2008).

- Čiháková, J. 1998b: Josefská a Mostecká ulice. In: Zd. Dragoun a kol., Archeologický výzkum v Praze v letech 1995–1996. Pražský sborník historický 30, 258–259.
- 1998c: Valdštejnské náměstí čp. 17/III – Valdštejnský palác. In: Zd. Dragoun a kol., Archeologický výzkum v Praze v letech 1995–1996. Pražský sborník historický 30, 266
- 1999: Malá Strana od pravěku do vrcholného středověku. In: P. Vlček a kol., Umělecké památky Prahy – Malá Strana, Praha, 11–27.
- 2000: Praha 1 – Malá Strana, Valdštejnské náměstí čp. 17/III. Nálezová zpráva o výzkumu 23/99 PÚPP. Archiv nálezových zpráv ARÚ AV ČR Praha, čj. 10084/00,
- 2001a: Raně středověké fortifikace na jižní hranici pražského levobřežního podhradí. In: Mediaevalia archaeologica 3. Pražský hrad a Malá Strana, Praha, 29–135.
- 2001b: Svědeckví střeňů 1 – středověká keramika z Petřína. In: *Zavřel ed. 2001*, 98–106.
- 2002: K dosavadnímu stavu poznání raně středověké Malé Strany. Archeologické rozhledy 54, 738–752.
- 2003a: Praha 1 – Malá Strana, Malostranské náměstí čp. 2/III. Nálezová zpráva o výzkumu 28/00 NPÚ Praha. Archiv nálezových zpráv ARÚ AV ČR Praha, čj. 9441/03
- 2003b: Malostranské náměstí čp. 2/III, Matematicko-fyzikální fakulta. In: Zd. Dragoun a kol., Archeologický výzkum v Praze v letech 1999–2000. Pražský sborník historický 32, 306–307.
- 2003c: Mostecká ul. čp. 279/III. In: Zd. Dragoun a kol., Archeologický výzkum v Praze v letech 1999–2000. Pražský sborník historický 32, 308–309.
- 2003d: Josefská ul. čp. 626/III. In: Zd. Dragoun a kol., Archeologický výzkum v Praze v letech 1999–2000. Pražský sborník historický 32, 303–304.
- 2003e: Severní fronta Malostranského náměstí v rané gotice. Staletá Praha 24, 55–85.
- 2004a: Archeologický výzkum historického jádra Prahy – strategie a dilema. In: Forum urbes medii aevi I, Brno, 19–28.
- 2004b: Malostranské náměstí čp. 271/III. In: Zd. Dragoun a kol., Archeologický výzkum v Praze v letech 2001–2002. Pražský sborník historický 34, 349–350.
- 2004c: Újezd ppč. 1053, 1054 a 1069. In: Zd. Dragoun a kol., Archeologický výzkum v Praze v letech 2001–2002. Pražský sborník historický 34, 361–363.
- 2004d: Malostranské náměstí čp. 258/III. In: Zd. Dragoun a kol., Archeologický výzkum v Praze v letech 2001–2002. Pražský sborník historický 34, 348–349.
- 2004e: Maltézské náměstí čp. 478/III. In: Zd. Dragoun a kol., Archeologický výzkum v Praze v letech 2001–2002. Pražský sborník historický 34, 351–352.
- 2005: Sklep hrázděného domu 14. století v Nerudově ulici čp. 211 na Malé Straně. Forum urbes medii aevi II, Brno, 158–164.
- 2006a: Praha 1 – Malá Strana, Malostranské náměstí čp. 271/III. Nálezová zpráva o výzkumu 6/01 NPÚ Praha. Archiv nálezových zpráv ARÚ AV ČR Praha, čj. 10881/06.
- 2006b: Mostecká čp. 278/III. In: Zd. Dragoun a kol., Archeologický výzkum v Praze v letech 2003–2004. Pražský sborník historický 34, 332–334.
- 2006c: Nerudova čp. 215/III. In: Zd. Dragoun a kol., Archeologický výzkum v Praze v letech 2003–2004. Pražský sborník historický 34, 335–336.
- 2006d: Malostranské náměstí čp. 2/III. In: Zd. Dragoun a kol., Archeologický výzkum v Praze v letech 2003–2004. Pražský sborník historický 34, 330–332.
- 2007a: Valdštejnská ulice čp. 154/III. In: Zd. Dragoun a kol., Archeologický výzkum v Praze v letech 2005–2006. Pražský sborník historický 35, 327–328.
- 2007b: Pozůstatky komunikací v archeologických nálezech. In: A. Schubert a kol., Péče o památkové významné venkovní komunikace. Odborná a metodická publikace NPÚ ú. p. 33, Praha, 64–73.
- 2008a: Starobylé komunikace pod domem Malostranské náměstí čp. 2/III. Archeologický výzkum NPÚ Praha č. 28/00. Edice Archeologické prameny k dějinám Prahy, sv. 1. Praha.
- 2008b: Dřevěné vozovky z 10. století pod domem Malostranské náměstí čp. 271/III. Archeologický výzkum NPÚ Praha č. 6/01. Edice Archeologické prameny k dějinám Prahy, sv. 2. Praha.
- 2008c: Raně středověké obytné domy v Josefské čp. 626/III. Archeologický výzkum NPÚ Praha č. 33/99 na Malé Straně. Edice Archeologické prameny k dějinám Prahy, sv. 4. Praha.
- Čiháková-Draganová, J. 1992: K vývoji osídlení jádra Malé Strany v době Přemyslovců. Staletá Praha 22, 89–108.
- Čiháková, J. – Dobrý, J. 1999: Dendrochronologie v pražském suburbii. Archeologie ve středních Čechách 3, 337–352.

- Čiháková, J. – Dragoun, Z. 1997: Nástin vývoje podhradí Pražského hradu do poloviny 13. století. *Archeologické rozhledy* 46, 56–64.
- Čiháková, J. – Dragoun, Z. – Podliska, J. 2000: Pražská sídelní aglomerace v 10. a 11. století. In: L. Polanský – J. Sláma – D. Třeščík edd., *Přemyslovský stát kolem roku 1000. Na paměť knížete Boleslava II. (+ 7. února 999)*, Praha, 127–146.
- Čiháková, J. – Havrda, J. 1995: Praha 1 – Malá Strana, Josefská čp. 42/III. In: *Zd. Dragoun a kol., Archeologický výzkum v Praze v letech 1992–1994. Pražský sborník historický* 28, 223–224.
- 2002: Praha 1 – Malá Strana, Malostranské náměstí čp. 7/III. *Nálezová zpráva o výzkumu 15/94 PÚPP. Archiv nálezových zpráv ARÚ AV ČR Praha, čj. 7885/02.*
- 2007: Josefská čp. 28/III – augustiniánský klášter u sv. Tomáše. In: *Zd. Dragoun a kol., Archeologický výzkum v Praze v letech 2005–2006. Pražský sborník historický* 35, 312–313.
- Čiháková, J. – Hrdlička, L. 1990: Technické misky s polevou v pražské keramice 12.–13. století. *Archaeologia historica* 15, 411–417.
- Čiháková, J. – Kovář, M. 2006: Příspěvek k poznání raně gotického stavebního vývoje kostela sv. Tomáše. *Archaeologica Pragensia* 18, 67–76.
- Čiháková, J. – Müller, M. 2006: Zpráva o nálezu rotundy sv. Václava na Malostranském náměstí v Praze. *Zprávy památkové péče* 66, 100–116.
- 2008: Dřevěná cesta přes mokřinu v jihozápadním rohu Malostranského náměstí. *Vyhodnocení archeologických výzkumů. Edice Archeologické prameny k dějinám Prahy, sv. 3.* Praha.
- Čiháková, J. – Omelka, M. – Zavřel, J. 1997: Ledeburská zahrada a její okolí ve světle archeologických výzkumů. In: *Palácové zahrady pod Pražským hradem. Zahrada Ledeburská a Malá Pálffyovská. Příloha časopisu Zprávy památkové péče* 57, 18–19.
- Čiháková, J. – Zavřel, J. 1996: Das Itinerar Ibrahim ibn Jakubs und die neuen Entdeckungen auf der Kleinsseite. In: P. Charvát – J. Prosecký eds., *Ibrahim ibn Yacqub at-Turtushi: Christianity, Islam and Judaism Meet in East-Central Europe, c. 800–1300 A.D.*, Praha, 65–71.
- 1997a: Ibráhímův text a archeologické poznání Malé Strany. *Archaeologica Pragensia* 13, 93–103.
- 1997b: Praha 1 – Malá Strana, Sněmovní čp. 1/III. *Nálezová zpráva o archeologickém výzkumu PÚPP č. 16/95. Archiv nálezových zpráv ARÚ AV ČR, čj. 6736/97.*
- 1998: Malostranské náměstí – horní část. In: *Zd. Dragoun a kol., Archeologický výzkum v Praze v letech 1995–1996. Pražský sborník historický* 30, 261.
- Dragoun, Z. 1988: Archeologický výzkum rotundy sv. Jana Křtitele pod Pražským hradem v r. 1986–87. *Archaeologia historica* 13, 403–416.
- 2002: Praha 885–1310. Kapitoly o románské a gotické architektuře. Praha.
- Dragoun, Z. – Omelka, M. 1995: Nález torza raně středověké hradby v prostoru severovýchodního nároží Pálffyho paláce, čp. 158/III, v Praze. *Památkové listy 1 (Mimořádná příloha časopisu Zprávy památkové péče 55/6)*, 4.
- Fiala, Z. 1966: O pražském názvosloví a jeho významu ve vyprávěcích i diplomatických pramenech 12. a 13. století až do založení Starého Města pražského. In: *Z českých dějin. Sborník prací in memoriam prof. dr. Václava Husy*, Praha, 35–62.
- FRB: *Fontes rerum Bohemiarum II.* J. Emler ed., Praha 1874.
- Frolík, J. 2002: Zamyšlení nad třetím svazkem sborníku „*Mediaevalia archaeologica*“. K výsledkům výzkumů raně středověkého opevnění Pražského hradu a Malé Strany. *Archeologické rozhledy* 54, 705–726.
- Frolík, J. – Smetánka, Z. 1997: *Archeologie na Pražském hradě.* Praha – Litomyšl.
- Frolík, J. – Tomková, K. 2005: Topografie pohřbívání v areálu Pražského hradu a na jeho předpolích. In: *Tomková ed. 2005*, 7–23.
- Havrda, J. 1996: Příspěvek k osídlení jihozápadního předpolí Pražského hradu v 9.–10. století. *Archaeologica Pragensia* 12, 141–152.
- 2002: Pohřebiště z 9. – 1. pol. 10. stol. západně od Staroměstského náměstí v Praze. *Archaeologica Pragensia* 16, 53–66.
- 2003: Nerudova čp. 225/III. In: *Zd. Dragoun a kol., Archeologický výzkum v Praze v letech 1999–2000. Pražský sborník historický* 32, 310.
- 2004: Břetislavova ulice čp. 517/III. In: *Zd. Dragoun a kol., Archeologický výzkum v Praze v letech 2001–2002. Pražský sborník historický* 33, 341.
- 2005: Pravěké a raně středověké osídlení v dolní části Břetislavovy ulice na Malé Straně. *Archaeologica Pragensia* 17, 171–182.

- Havrda, J. 2006: Kampa – ostrov povodní a navážek. Nástin vývoje na základě archeologických pramenů. *Archaeologica Pragensia* 18, 77–99.
- 2007: Letenská ulice. In: Zd. Dragoun a kol., *Archeologický výzkum v Praze v letech 2005–2006*. Pražský sborník historický 35, 317–318.
- *v tisku*: Příspěvek k raně středověkému opevnění Prahy. *Archeologie ve středních Čechách* 11.
- Havrda, J. – Podliska, J. 2003: Předběžné výsledky archeologického výzkumu v Nerudově ulici čp. 249/III na Malé Straně. In: *Výroční zpráva 2002 NPÚ v hl. m. Praze*, Praha, 89–96.
- Havrda, J. – Podliska, J. – Zavřel, J. 2001: Surovinové zdroje, výroba a zpracování železa v raně středověké Praze (historie, současný stav a další perspektivy bádání). *Archeologické rozhledy* 53, 91–118.
- Havrda, J. – Tryml, M. 2006a: Neznámé raně středověké opevnění jižní části pražské Malé Strany. *Archaeologia historica* 31, 109–118.
- 2006b: Karmelitská ulice čp. 387/III a Nebovidská ulice čp. 459/III. In: Zd. Dragoun a kol., *Archeologické výzkumy v Praze v letech 2003–2004*. Pražský sborník historický 34, 325–328.
- Hrbek, I. 1969: Zpráva o Slovanech Ibráhíma ibn Jákúba. In: *Magnae Moraviae Fontes Historici III*, Brno, 410–420.
- Hrdlička, L. 1972: Předběžné výsledky výzkumu v Praze 1 na Klárově. *Archeologické rozhledy* 24, 644–663.
- 1996: Mapa archeologických dokumentačních bodů na území Pražské památkové rezervace v měř. 1 : 1000. Mapa Praha 7 – 1. Archiv archeologického oddělení NPÚ – ú. o. p. v hl. m. Praze.
- 1997: K výpovědi stratigrafického vývoje Pražského hradu. *Archeologické rozhledy* 49, 649–662.
- 2000: Centrum raně středověké Prahy. In: *Wratislavia Antiqua 2*. Centrum średniowiecznego miasta. Wrocław a Europa Środkowa, Wrocław, 191–214.
- 2001: Jak se měnila a rostla středověká Praha. In: *Kovanda a spol. 2001*, 201–212.
- 2005a: Praha. Podrobná mapa archeologických dokumentačních bodů na území městské památkové rezervace. Praha.
- 2005b: Týnský dvůr a středověká Praha. *Archeologický výzkum 1976–1986*. Praha.
- 2006: Rekonstrukce nálezové zprávy Praha 1 – Malá Strana, Malostranské náměstí ppč. 993. Výzkum Státního archeologického ústavu v roce 1943. Archiv nálezových zpráv ARÚ AV ČR Praha, čj. 11084/06.
- *v tisku*: Praha. Podrobná mapa archeologických dokumentačních bodů na území městské památkové rezervace. Aktualizace k 31. 12. 2005. Praha.
- Hrdlička, L. – Čiháková-Draganová, J. 1984: Praha 1 – Malá Strana, Malostranské náměstí čp. 37/III. Pražský sborník historický 17, 143.
- Hrdlička, L. – Čiháková, J. 2006: Praha 1 – Malá Strana, Malostranské náměstí čp. 37/III. Nálezová zpráva o výzkumu NPÚ Praha (přir. č. IC) z roku 1979 a Archeologického ústavu. Uloženo Archiv ARÚ AV ČR Praha čj. 1475/07.
- Huml, V. 1971: Výsledky archeologického výzkumu osady Újezda (K dějinám předkolonizační zástavby Prahy). In: *Zaniklé středověké vesnice v ČSSR ve světle archeologických výzkumů 1*, Uherské Hradiště, 39–46.
- Huml, V. – Starec, P. 1994: Raně středověké pohřebiště na Václavském náměstí čp. 784 v Praze. *Archeologické rozhledy* 46, 454–463, 501–503.
- Ječný, H. 1988: Kampa a malostranský potok v raně středověkém osídlení pražského podhradí. *Staletá Praha* 18, 11–31.
- 2006: Pevnosti v pražské kotlině. Jedna z pravděpodobných historických interpretací. *Archaeologica Pragensia* 18, 305–326.
- Ječný, H. – Čiháková, J. – Kršáková, J. – Olmerová, J. – Stehlíková, D. – Špaček, L. – Tryml, M. 1984: Praha v raném středověku. Jeden ze současných pohledů na vývoj přemyslovského města. *Archaeologica Pragensia* 5, 211–288.
- Klápště, J. 2005: Proměna českých zemí ve středověku. Praha.
- Kovanda, J. a spol. 2001: Neživá příroda Prahy a jejího okolí. Praha.
- Lewicki, Z. 1971: Opis Pragi w arabskim slowniku geograficznym al-Himjariego (XV wiek). *Archeologia Polski* 16, 695–700.
- Ludvíkovský, J. 1972: Civitas Pragensis a metropolis Pragensis v Kristiánově legendě. Sborník prací filozofické fakulty brněnské university F 16, 7–16.
- 1998: Kristiánova legenda. In: J. Kolář ed., *Středověké legendy o českých světcích*, Praha, 78–128.
- Merhautová-Livorová, A. 1973: Zaniklý kostel sv. Václava na Malé Straně. *Umění* 21, 478–480.

- Omelka, M. – Wallisová, M. 1996:* Mapa stavu archeologických terénů v Pražské památkové rezervaci. Archiv archeologického oddělení NPÚ – ú. o. p. v hl. m. Praze.
- Podliska, J. 2003:* Maltézské náměstí čp. 471/III – Nostický palác. In: Zd. Dragoun a kol., Archeologický výzkum v Praze v letech 1999–2000. Pražský sborník historický 32, 307–308.
- 2005: Výroba a zpracování železa v pražské předlokační aglomeraci (příspěvek archeologie k poznání nezemědělských aktivit 9.–13. století). Ms. disert. práce FF UK Praha.
- Podliska, J. – Havrda, J. – Kovář, M. 2003:* Dům čp. 249/III v Nerudově ulici na Malé Straně (příspěvek ke spolupráci archeologie a stavebně-historického průzkumu). Staletá Praha 24, 29–54.
- Podliska, J. – Zavřel, J. 2006:* K problematice identifikace a interpretace archeometalurgického materiálu na příkladu raně středověké Prahy. Archaeologia historica 31, 389–402.
- Pokorný, O. 1985:* Historickogeografické pojetí vzniku Prahy a původu jejího jména. Sborník Československé geografické společnosti 90, 200–209.
- Procházka, R. 2002:* rec. Mediaevalia archaeologica 3. Pražský hrad a Malá Strana (Praha 2001). Archeologické rozhledy 54, 532–536.
- Razím, V. – Razím, D. 2001:* Městské opevnění na Petříně. In: *Zavřel ed. 2001*, 133–143.
- Selmi Wallisová, M. – Čiháková, J. 2006:* Karmelitská čp. 298/III. In: Zd. Dragoun a kol., Archeologické výzkumy v Praze v letech 2003–2004. Pražský sborník historický 34, 323–324.
- Sláma, J. 1977:* Mittelböhmen im frühen Mittelalter I. Katalog der Grabfunde. Praehistorica 5, Praha.
- 1988: Střední Čechy v raném středověku III. Archeologie o počátcích přemyslovského státu. Praehistorica 14. Praha.
- Tomková, K. 2000:* Archeologie a minulost Hradčan. In: P. Vlček ed., Umělecké památky Prahy. Pražský hrad a Hradčany, Praha, 11–16.
- 2001: Levý Hradec v zrcadle archeologických výzkumů. I. díl. Castrum Pragense 4. Praha.
- Tomková, K. ed. 2005:* Pohřbívání na Pražském hradě a jeho předpolích. Díl I.1. Castrum Pragense 7. Praha.
- 2006: Pohřbívání na Pražském hradě a jeho předpolích. Díl I.2. Castrum Pragense 7. Praha.
- Tryml, M. 1988:* Hellichova ulice. In: Zd. Dragoun a kol., Archeologický výzkum v Praze v letech 1983–1986. Pražský sborník historický 21, 183–184.
- 2001: Praha-Malá Strana, ul. Vlašská čp. 354/III, ppč. 435. In: Výzkumy v Čechách 1999, Praha, 191–192.
- 2005: Karmelitská ppč. 1050. In: Zd. Dragoun a kol., Archeologický výzkum v Praze v letech 2001–2002. Pražský sborník historický 34, 346–347.
- Tryml, M. – Zavřel, J. 1992:* K počátkům středověkého osídlení jižní části Malé Strany. Staletá Praha 22, 109–126.
- Třeštitk, D. 1997:* Počátky Přemyslovců. Vstup Čechů do dějin (530–935). Praha.
- 1999: Kdo zaplatil vznik našeho státu? Říše prvních Boleslavů a otroci. Dějiny a současnost 21, seš. 3, 2–7.
- 2000: „Veliké město Slovanů jménem Praha“. Státy a otroci ve střední Evropě v 10. století. In: L. Polanský – J. Sláma – D. Třeštitk edd., Přemyslovský stát kolem roku 1000. Na paměť knížete Boleslava II. (+ 7. února 999), Praha, 49–70.
- Votrubec, C. 1965:* Praha – zeměpis velkoměsta. Praha.
- Wallisová, M. – Čiháková, J. 2004:* Kontroverzní zásahy do terénu v domě čp. 298/III v Karmelitské ulici na Malé Straně. In: Zd. Dragoun ed., Výroční zpráva 2003 NPÚ – ú. o. p. v hl. m. Praze, Praha, 33–35.
- Záruba, Q. – Šimek, R. 1964:* Rozbor inženýrsko-geologických podmínek Malé Strany. In: Sborník geologických věd – řada HIG sv. 1, Praha, 109–132.
- Zavřel, J. 1995:* Tržiště čp. 366/III – Vratislavský palác. In: Zd. Dragoun a kol., Archeologický výzkum v Praze v letech 1992–1994. Pražský sborník historický 28, 232.
- 1996: Zpráva o geologických poměrech Malostranské kotliny a jejich vlivu na počátky osídlování tohoto území. Archiv Archeologického oddělení NPÚ – ú. o. p. v hl. m. Praze.
- 2001: Geologie, morfologie a osídlování malostranské kotliny. In: Mediaevalia archaeologica 3. Pražský hrad a Malá Strana, Praha, 7–27.
- 2003: Skláři v pražském podhradí?. Archeologické rozhledy 55, 718–735.
- 2004: Tržiště čp. 519. In: Zd. Dragoun a kol., Archeologický výzkum v Praze v letech 2001–2002. Pražský sborník historický 34, 361.
- 2006: Fyzikálně-chemický rozbor kovových hrudek, Praha 1 – Malá Strana, Karmelitská čp. 387/III – Nebovidská čp. 459/III. Archiv Archeologického oddělení NPÚ – ú. o. p. v hl. m. Praze.
- Zavřel, J. ed. 2001:* Pražský vrch Petřín. Praha – Litomyšl.
- Zavřel, J. – Mlíkovský, J. 2001:* Petřín pohřební. In: *Zavřel ed. 2001*, 114–120.
- Zeman, A. – Růžičková, E. 1996:* Výzkum látkového složení malt. Technologia artis 4, 93–97.
- Žemlička, J. 1997:* Čechy v době knížecí (1034–1198). Praha.



## Malá Strana (Lesser Town) in Prague in the Early Middle Ages The current status of archaeological excavations

Today's Malá Strana (the Lesser Quarter or Lesser Town) forms part of the historical centre of Prague that lies on the left bank of the Vltava River below Prague Castle. The quarter occupies the Malá Strana Basin and continues to the south in a narrow band between Petřín Hill on the west and the Vltava River on the east. The cadastral territory of Malá Strana ends at Plaská St., where walls built in the 14<sup>th</sup> and subsequently 17<sup>th</sup> centuries protected this independent royal town. The town was legally established (more than likely) here in 1257 and lost its independence in the Emperor's reforms in 1784, which consolidated all 4 independent Prague towns into a single administrative entity.

The Early Medieval settlement at the site was a continuation of settlement activity from various prehistoric periods (the oldest being from the Neolithic). By the year 900 at the latest, the settlement was fortified by a wood and earth wall with a moat. Ibrahim ibn Ya'qub visited the area in the 960s and briefly described the "City of Prague". After comparing his data with the results of archaeological-geological research of the historical centre of Prague, it is apparent that the "City of Prague" of the 10<sup>th</sup> century was located directly on the site of Malá Strana (Čiháková – Zavřel 1996).

The geomorphology of Malá Strana has undergone significant changes over the past 1100 years. The progressive discovery of these changes is, to a significant extent, the result of archaeological research (Zavřel 2001). No longer in existence today are the branch of the Vltava River, the 13<sup>th</sup> century walls – which were covered by the end of the 16<sup>th</sup> century – or the stream flowing at the site of today's Tržiště St. For years these features formed the natural boundaries of the territory. Likewise, the stream in the northern part of Malá Strana and two marshes in the developed area no longer exist. The central part of the territory (fig. 15: B) featured land that had a substantially greater slope, from the castle to the south, than is found at the site today. As a result, the historical terrain of the Early Medieval period from the area north of Nerudova St. was often dug out during the establishment of parcels in the High Medieval city (fig. 9). To the south of Nerudova St., the terrain is preserved to a depth of 3 m from today's ground level (fig. 5).

Based on existing information, the territory of the fortified grounds below the Castle on the left bank of the river had an area of at least 25.2 ha. A total of 17.1 ha of this area was the historical centre of the grounds below the Castle (fig. 15: B) to which the expanded fortified southern area of 8.1 ha was connected (fig. 15: C). Unlike the fortified area of the 10<sup>th</sup> century, the fortified royal town founded in 1257 is clearly demarcated and has an area of 18 ha.

Archaeological knowledge of the grounds below the Castle on the left bank has a shorter tradition than other parts of the centre of Prague. The first excavations were conducted here by workers of the Institute of Archaeology, Prague, in 1938, 1943, 1944, and 1959. Three institutions continued excavation work at the site in the mid-1960s. Over the past thirty years, activities have been conducted mainly by The National Institute for Heritage Preservation (NPÚ), which performed 312 rescue archaeological excavations in the territory of Malá Strana between 1964 and 2006.

The results are included in the records and collections kept by the Archaeological Institute as the Archaeological Database of Bohemia (ADB), which has 389 entries for the cadastral territory of Malá Strana for the period of 1836–2004. The Map of "Archaeological reference points" (Hrdlička 1996; 2005a) provides more detailed records of archaeological activity in the historical centre of Prague. These records are not listed by inventory numbers, but by each spatially isolated trench – be they documentation of a vertical trench wall profile or surface excavation on a continuous tract. A total of 1056 "Archaeological reference points" are registered for the period of 1854–2005 (1854 coin find) in the following time distribution: 1854–1969: 57 points; 1970–1979: 28 points; 1980–1989: 223 points; 1990–2000: 451 points; 2001–2005: 297 points. A summary of sources and literature is available for each point – up to the year 2000 (Hrdlička 2005a). Nearly half of all "Archaeological reference points" have documented the Early Medieval period.

All of the conducted excavations were necessitated exclusively by construction activity. During the excavation work, the historical terrain was professionally analysed and documentation was com-

piled. Excavation of unthreatened sites in the historical centre of Prague for the purpose of obtaining information is not conducted. Not only has construction activity not decreased in recent years, larger excavation projects after 2000 have significantly increased in number. Up until now, the largest excavations have been at Josefská St. No. 42, where 510 m<sup>3</sup> of terrain from the 9<sup>th</sup> to 15<sup>th</sup> century was studied, 3274 m<sup>3</sup> during the construction of a hotel at Karmelitská St. No. 387 and 459 in 2003–2004, 3875 m<sup>3</sup> during the construction of the Senate parking garage in 2003–2005, and 5655 m<sup>3</sup> during the construction of a hotel at Letenská St. No. 29–33 in 2006–2007.

Early Medieval archaeological sites in Prague are dated using a combination of stratigraphy and chronologically-sensitive elements on ceramic finds. Written sources for Early Medieval sites in the area below the castle are virtually non-existent and appear only on an exceptional basis from the 1140s in connection with extraordinary building projects such as Judith Bridge and the Johannite commendam. The chronology of Early Medieval ceramics is continually refined, representing finer specification and more distinct movement along the time axis. The result of this progressive recognition is the fact that the dates of many finds in the historical centre of Prague will have to be reassessed and historical conclusions adjusted to reflect the new dates.

The Early Medieval settlement area in Malá Strana formed a fortified section of the “City of Prague”, settlements outside of the fortifications and burial places (for which there was only partial information) outside of the fortified area. However, we do not know the northern course of the fortifications and therefore not even the size of the fortified area in individual phases and its relationship to Prague Castle. In fact, it is probably no longer possible to learn the size of this area. In the western part of the fortifications, we have been working up until now with several possible courses. The wood and earth walls with stone facing were built in multiple phases. The second phase of the fortifications along the southern side of the central section built around the year 900 (*fig. 14: 1–7*) is the easiest to identify.

Residential buildings discovered in Malá Strana include for 9<sup>th</sup>–10<sup>th</sup> centuries a semi-sunken house and several small log structures from the 10<sup>th</sup> century with wood plank floors and a hearth. These were accompanied also by farm-type buildings such as a granary that was later rebuilt as a cellar inside a room with a hearth (a kitchen?) discovered at No. 626 (*fig. 14: 46*) and pits that perhaps held wicker secured to the walls by small pegs. The pits were discovered at No. 2 (*fig. 14: 50*). Recessed interiors from the mid-11<sup>th</sup> century onwards have been discovered on an exceptional basis. These were possibly the cellars of above-ground houses (*fig. 14: 29*).

With regard to production activity, it has been shown that iron was made and worked from the Early „Hillfort“ period (7<sup>th</sup>–8<sup>th</sup> centuries) to the late 10<sup>th</sup> century in the western part of Malostranské náměstí (Lesser Town Square). Locations where iron ore was potentially mined have also been found directly in Malá Strana. Pyrotechnological structures with fired walls from the 11<sup>th</sup> and 12<sup>th</sup> centuries have been found at various sites in Malá Strana, with the greatest concentration near Nebovidská St. Iron working in a later period – the 2<sup>nd</sup> half of the 13<sup>th</sup> century – has been demonstrated in the production district at the base of Petřín Hill and directly at the bridge across the Vltava River in Saská St. (*fig. 7*). Glass production is assumed to have taken place in the area below the castle on the basis of finds of ingots with a specific composition and bowls with a glassy coating on their sides (*Zavřel 2003*). It appears that also non-ferrous metallurgy was practiced in the 12<sup>th</sup> century. Scattered finds of spindles and a rare find of a distaff at No. 17 document textile decoration (*fig. 17*). Due to the ambiguity in the course of individual phases of the fortifications, the relationship between metallurgical production activity in the 10<sup>th</sup> century and the fortified area is not unequivocally known. According to existing clues, this activity is ruled out for the oldest period. However, in the 11<sup>th</sup> and 12<sup>th</sup> centuries pyrotechnological processes were conducted in the area enclosed by walls in the 10<sup>th</sup> century.

Only partial information exists on the road network of the town in the 9–10<sup>th</sup> centuries. We probably discovered part of the gate mechanism in the cellar of the palace at No. 259 (*fig. 15: 4*). It was possible to arrive from the east on a bridge documented in the Kristian Legend for the 1<sup>st</sup> half of 10<sup>th</sup> century. In all likelihood, this bridge stood near a later stone bridge from the 12<sup>th</sup> century. Near today's Mánes Bridge to the north, where the river with a flood plain and silt-clogged branch was the

widest, there was apparently a ford that connected to a route leading to the site below the Castle hill. Here stood a gate in the stone walls that was built using Romanesque technology sometime in the 12<sup>th</sup> or 13<sup>th</sup> century (*fig. 14: 32*). In the 10<sup>th</sup> to the mid-13<sup>th</sup> century, the stone paving leading to this site created a stratigraphy more than 2.4 m thick (*fig. 14: 63*). Today, the youngest paving stone lies 5 m beneath the groundwater level. The stone gate was therefore most likely built at the site of traditional passage through the old wood and earth fortifications. Several segments of wooden road featuring oak planks from the 10<sup>th</sup> century are known in the developed areas of the fortified territory (*fig. 14: 15, 50, 53*). An older road has been documented beneath the wooden road at No. 2 (*fig. 14: 50*). Paved with boulders and the bones of large mammals, this road was apparently used sometime around, or shortly after, the year 800. Based on its size, the extraordinarily large wooden surface at a public space that is not known in greater detail, featuring a solid wooden foundation structure (*fig. 14: 35*), has for now been interpreted as an approach area to the bridge.

While numerous caravans must have passed through Malá Strana, few objects of foreign provenance have been found in the area. Finds include a fragment of a French stirrup with a decorative brass inlay and two fragments of small glazed vessels, all from the 10<sup>th</sup> century. The origin of a “Silesian-type” bowl (No. 42) is not known. The identification of imported ceramics is in the early stages. Imports from the Žatec and Libice areas (western and eastern Bohemia) are registered.

Early Medieval sacred buildings from the very end of the Early Middle Ages (the 12<sup>th</sup> and beginning of the 13<sup>th</sup> centuries) built in Malá Strana using Romanesque technology include, besides small churches, a monastery basilica. Only the archaeologically studied St. Wenceslas rotunda can be regarded as being of pre-Romanesque age – or from the end of the 11<sup>th</sup> century. The rotunda was built on the site of an apparently round wood and earth building from the 10<sup>th</sup> century that can be linked to Christian worship. Prior to the construction of the circular building, a rectangular wood building stood at the site. Beneath the single substantial horizontal structural element of the building lay the small skeleton of a young baby. Romanesque Vyšehrad-type tiles, probably from around the year 1100, were preserved in situ on part of the rotunda floor. Excavation of the St. Wenceslas rotunda also produced evidence of the existence of older, as yet unknown, masonry buildings near the rotunda.

English by *David Joseph Gaul*