

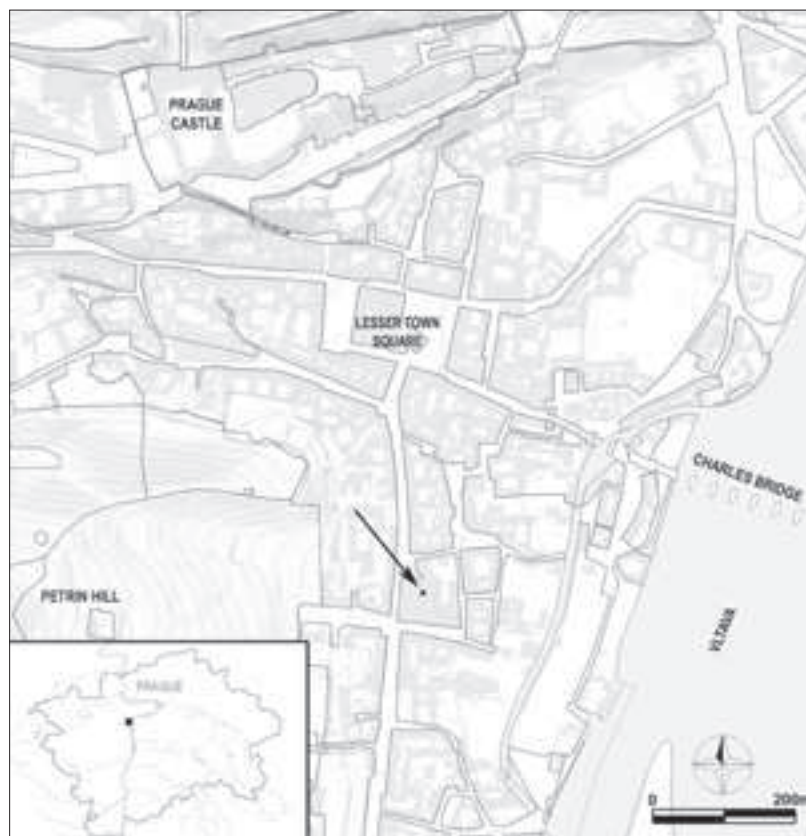
Renesanční jímka z pražské Malé Strany

V článku jsou publikovány nálezy (především sklo a keramiku) získané při výzkumu odpadní jímky měšťanského domu odkryté v jižní části Malé Strany (Praha 1). Určitá výjimečnost nálezu je dána relativně krátkou dobou trvání jímky, jejíž existence je prokazatelně ohraničena lety 1609 a 1656.

Štěpán Růckl - Jan Havrda - Michal Tryml

1. Lokalizace a okolnosti výzkumu

Odpadní jímky vrcholně středověkého a raně novověkého stáří patří k objektům odkrývaným v městských historických centrech archeologickými výzkumy poměrně často. Náleží k nim i objev odpadní jímky učiněný při rozsáhlém záchranném archeologickém výzkumu realizovaném v letech 2003-2006 v jižní části pražské Malé Strany, v bloku vymezeném ulicemi Újezd, Karmelitskou, Harantovou, Nebovidskou a Helichovou (obr. 1). Výzkum, který byl vyvolán přestavbou bývalého barokního dominikánského kláštera na hotel, provedlo archeologické oddělení Národního památkového ústavu v Praze (akce č. 20/03).



OBR. 1. PRAHA - MALÁ STRANA, KARMELITSKÁ ČP. 387/III. ŠIPKOU VYZNAČENO SITUOVÁNÍ JÍMKY. KRESBA J. HLAVATÝ.

OBR. 2. PRAHA - MALÁ STRANA. ŠEDĚ VYZNAČEN AREÁL BAROKNÍHO DOMINIKÁNSKÉHO KLÁŠTERA SV. MÁŘI MAGDALÉNY. ČERVENĚ VYZNAČENY PŘEDBAROKNÍ ZDĚNÉ KONSTRUKCE ODKRYTÉ PŘI ZÁCHRANĚM ARCHEOLOGICKÉM VÝZKUMU. ŠIPKA UKAZUJE NA SITUOVÁNÍ JÍMKY V ZADNÍ ČÁSTI PARCELY. KRESBA J. HLAVATÝ.

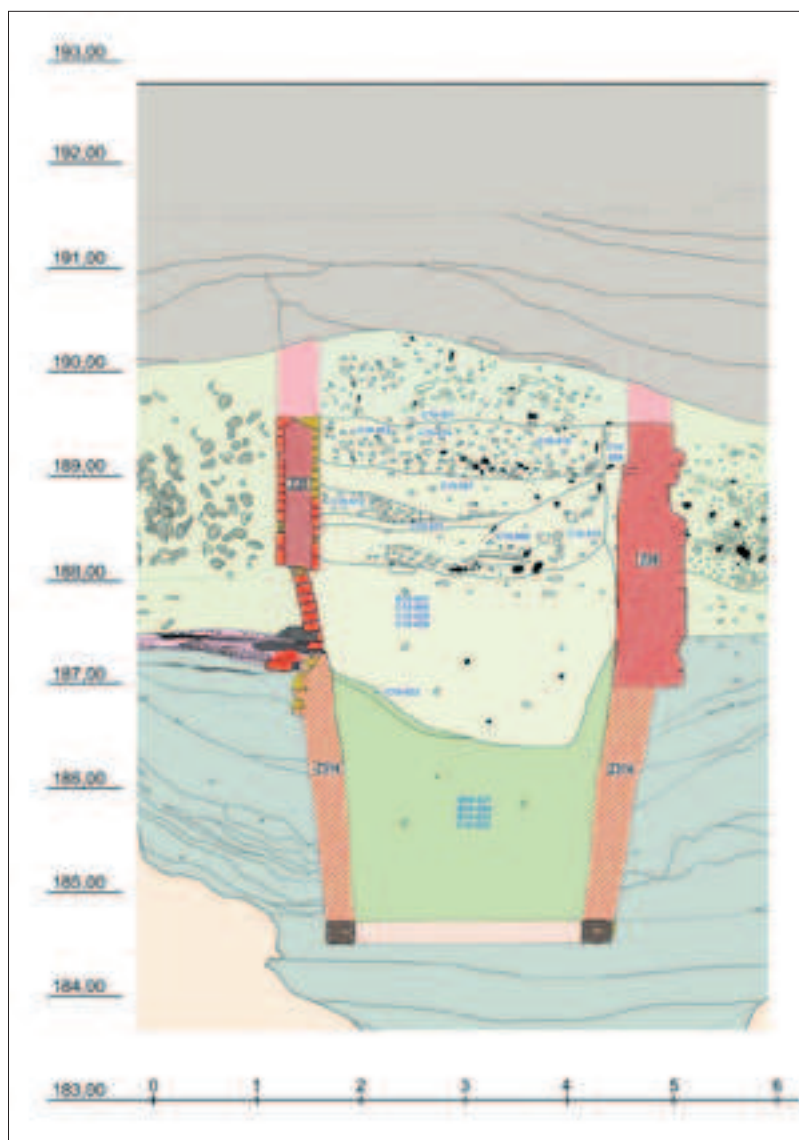


OBR. 3. PRAHA - MALÁ STRANA. SEVEROZÁPADNÍ ČÁST RAJSKÉHO DVORA DOMINIKÁNSKÉHO KLÁŠTERA SV. MÁŘI MAGDALÉNY. ODKRYTÉ STŘEDOVĚKÉ AŽ RANĚ NOVOVĚKÉ KONSTRUKCE V ZADNÍ ČÁSTI PARCELY VČETNĚ JÍMKY (VYZNAČENA ŠIPKOU) VYBUDOVANÉ NA MÍSTĚ DVOUPROSTOROVÉ PECE. STARŠÍ KONSTRUKCE BYLY V 2. POLOVINĚ 17. STOLETÍ NARUŠENY VÝSTAVBOU ZÁPADNÍHO AMBITU KLÁŠTERNÍHO DVORA, Z KTERÉHO SE DOCHOVALY ZÁKLADY MOHUTNÝCH PILÍŘŮ. FOTO J. HLAVATÝ



2. Stručná historie lokality

Nejstarší výrazný projev lidské aktivity v místě parcely představuje výzkumem odkrytá raně středověká fortifikace, která se skládala z rozměrného příkopu a dřevohliněné hradby roštové konstrukce s čelní zdí vyskládanou z lomové opuky. Její vznik je předběžně kladen do 10. a zánik do 12. století (Havrda - Tryml v tisku). Osídlení z 12. – 13. století bylo doloženo množstvím různých objektů včetně dřevěných domů postavených na kamenné podezdívce. Další stavební vývoj lokality osvětlují též písemné prameny. Na počátku 14. století, nejpozději v roce 1329, se zde usidluje konvent magdalenitek. Podstatné fragmenty závěru konventního kostela sv. Maří Magdaleny byly odkryty ve hmotě sousedního domu čp. 387/III. Další etapu lze označit jako sekulární a je možné ji datovat mezi vypuknutí husitské revoluce a příchod dominikánů. Na troskách kláštera bylo vystavěno pět či šest měšťanských domů, které byly po příchodu řádu vykoupeny a postupně přestavěny či zbourány. Do vznikajícího barokního klášterního areálu byl zahrnut jak středověký klášterní kostel, tak měšťanská zástavba při Karmelitské ulici. Základní kámen velkolepého klášterního kostela sv. Máří Magdalény byl posvěcen 19. června 1656 (Vlček a kol. 1999, 492). Poloha kostela podél komunikace (kostel není orientován) bohužel znamená, že hlavní budovy starší měšťanské zástavby byly jeho stavbou zničeny nebo překryty a výzkum mohl prozkoumat pouze zadní části parcel (obr. 2).



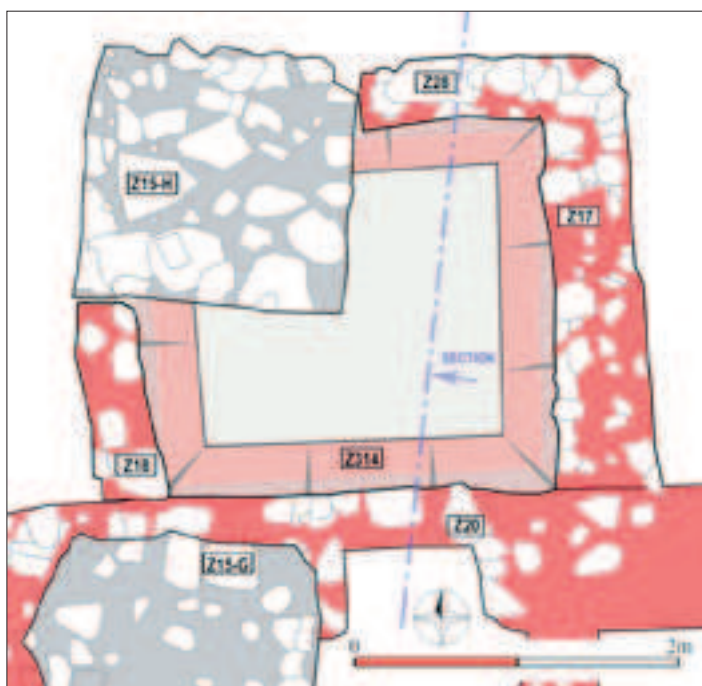
OBR. 4. PRAHA - MALÁ STRANA. PODÉLNÝ SLOŽENÝ ŘEZ JÍMKOU VE SMĚRU SEVER – JIH, POHLED OD VÝCHODU. DO PODLOŽÍ ZAHLOUBEN RANĚ STŘEDOVĚKÝ PŘÍKOP. DO JEHO VÝPLNĚ BYLA VLOŽENA RENESANČNÍ JÍMKA. KRESBA J. HLAVATÝ.

3. Terénní situace

Presentovaná renesanční jímka byla objevena v severozápadní části dnešního dvora. Nebyla vystavěna na volném prostoru, její půdorys byl dodatečně vložen do pozdně středověké pece (obr. 3). Téměř čtvercový prostor vytápěcí komory pece byl tvořen zdi (Z18, Z27 a Z28) z lomové opuky s vnitřním cihlovým lícem, které byly na spáru přiloženy k interiérové straně jižní zdi domu (Z20). K peci náležel i předpecní valeně zaklenutý prostor (příkládací komora) s několika dochovanými podlahovými úrovněmi. Vytápěcí komora, která byla zahlobena více než 2 m do tehdejšího terénu, byla po zániku funkce pece prohloubena o dalších 2,5 m a její obvodové stěny byly podezděny (včetně zdi domu Z20) dovnitř šikmou podezdívkou provedenou zdívkem z lomové opuky na šedou vápennou maltu (Z314). Koruna zdi Z27 a části zdí Z18 a Z28 byly pro potřeby nového využití objektu přezděny a současně byl cihlami zazděn příkládací otvor. Těleso jímky bylo zahlobeno až do výplně příkopu raně středověké malostranské fortifikace. V úrovni základové spáry byly nalezeny pod podezdívkou mohutné dubové trámy o průřezu 28 × 35 cm. Trámový věnec vymezoval čtvercový obvod jímky o vnitřní straně dlouhé 2 m (obr. 4).

Severozápadní roh jímky byl porušen blokem zdiva (Z15H) o půdorysu přibližně 200 × 185 cm. Jeho materiálem je v převážné většině lomová opuka různorodé velikosti s řadou větších kusů, spojená pevnou bílou vápennou maltou. Pouze místy byl také použit úlomek cihly. Popsané zdivo náleží základové partii jednoho z pilířů, z kterých vybíhaly základové pasy nescoucí obvodové zdivo západní části barokního ambitu (obr. 5).

Výplň jímky bylo možné rozdělit do dvou základních horizontů. Svrchní byl tvořen souvrstvím suťových zásypů, tvořeným převážně úlomky opuky (až 40 %), cihel, prežů a hrudkami malty. Tento horizont vznikl více méně jednorázově, patrně v důsledku demolice předklášterní zástavby. Spodní část výplně jímky, vysoká téměř 250 cm, byla reprezentována typickou fekální výplní. Tvořilo jí souvrství hnědých a tmavě hnědých měkkých hlín s velmi hojnou příměsí organiky (obr. 4). Protože hladina podzemní vody se v době výzkumu nacházela poměrně vysoko, mohla být archeologicky byla rozebrána pouze nejhořejší část této výplně (do hloubky necelého metru). Spodní část byla vytěžena až později při bagrování parcely, kdy byl také odhaleno a vyzvednuto dřevo základového věnce .



OBR. 5. PRAHA - MALÁ STRANA. PŮDORYS JÍMKY. PRO VÝSTAVBU JÍMKY BYLA VYUŽITA DISPOZICE KONSTRUKCE VYTÁPĚCÍ KOMORY STARŠÍ PECE, KTERÁ BYLA NÁSLEDNĚ PODEZDĚNA KÓNICKY SE SVAŽUJÍCÍMI ZDMI. PŘI ZÁKLADOVÉ SPÁŘE SE NACHÁZEL VĚNEC Z DUBOVÝCH TRÁMŮ. KRESBA J. HLAVATÝ.

4. Datování

Dendrochronologická analýza ukázala, že dub ze kterého trám pocházel, byl poražen na přelomu let 1609 a 1610 (Kyncl 2004). Jímka byla tedy s největší pravděpodobností postavena záhy poté. Její funkce skončila v době, kdy dominikáni po vykoupení jednotlivých domů při Karmelitské ulici přikročili k jejich demolici a začali stavět svůj nový klášterní kostel a následně klášter. Existenci domů při ulici si po roce 1656 lze už těžko představit. Zástavba v hloubky parcel mohla snad ještě fyzicky stát, ale zjevně nešlo o dlouhou dobu. Bezpečný letopočet, kdy byla podél dlouhé východní strany kostela postavena západní chodba ambitu, jejíž základový pilíř porušil popisovanou jímku, ovšem z písemných pramenů neznáme.

S určitými výhradami snad můžeme v další práci vycházet z předpokladu, že časový interval, ve kterém odpadní jímka sloužila svému účelu, je vymezen lety 1609 a 1656. Jímka tedy svou funkci plnila poměrně krátce, ne více než půl století.

5. Nálezy¹⁾

5.1. Sklo

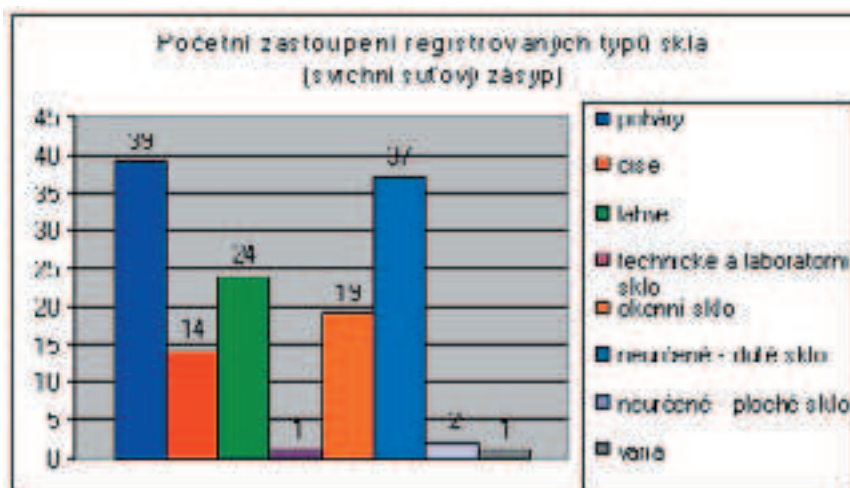
Soubor renesančního skla z výplní jímky čítá celkem 234 fragmentů, z toho 204 dutého a 29 plochého okenního skla. 59 zlomků se nepodařilo z důvodu fragmentárnosti určit jinak než jako duté či ploché sklo. Protože byly při vybírání jímky rozlišeny dva druhy výplně (ve svrchních polohách suťovitý zásyp, ve spodních vrstva s velkým podílem organického materiálu), budeme se tohoto rozdělení držet i v následující analýze souboru. Jak vyplývá z obecného charakteru suťovitého zásypu, lze očekávat transport menších artefaktů k jeho dolním partiím či dokonce jejich propadání do spodní organické vrstvy. Tento proces je v našem případě jasně dokumentován jedním exemplářem číše válcovitého tvaru na zvonovité patce, zdobené malbou emailem, jejíž fragmenty byly nalezeny v obou výplních (viz níže). Soubor skla ze spodní organické výplně, která vznikala v delším časovém intervalu během užívání odpadní jímky, je evidentně kontaminován mladším intruzivním materiálem. Suťovitá výplň je oproti tomu s největší pravděpodobností výsledkem víceméně jednorázového zásypu a představuje tak kontext, jehož vznik se na základě písemných pramenů pohybuje maximálně v intervalu několika málo let.

5.1.1. Nálezy skla ze suťovitého zásypu

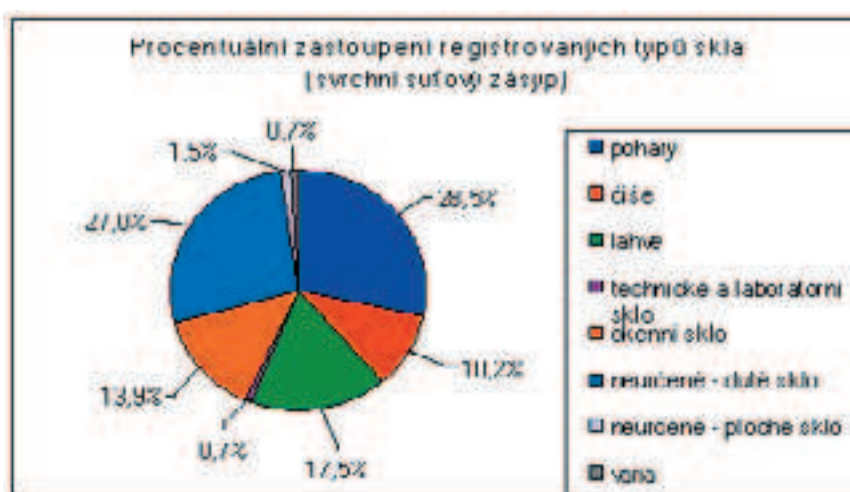
Ve svrchním suťovitém zásypu bylo registrováno celkem 137 fragmentů dutého a plochého skla.

1) Za mnohé připomínky a ochotu diskutovat zde představený materiál děkujeme Z. Černé, J. Podliskovi, H. Sedláčkové, F. Suchomelovi, V. Štajnochrovi, P. Vařekovi a J. Žegklitzovi. Náš dík patří též J. Hlavatému, J. Křepelové a L. Mikové, bez jejichž obětavé pomoci by vydání tohoto článku nebylo možné.

OBR. 6. GRAF. POČETNÍ ZASTOUPENÍ REGISTRovaných TYPŮ SKLA (SVRCHNÍ SUŤOVÝ ZÁSYP).



OBR. 7. GRAF. PROCENTUÁLNÍ ZASTOUPENÍ REGISTRovaných TYPŮ SKLA (SVRCHNÍ SUŤOVÝ ZÁSYP).



5.1.1.1. Duté sklo

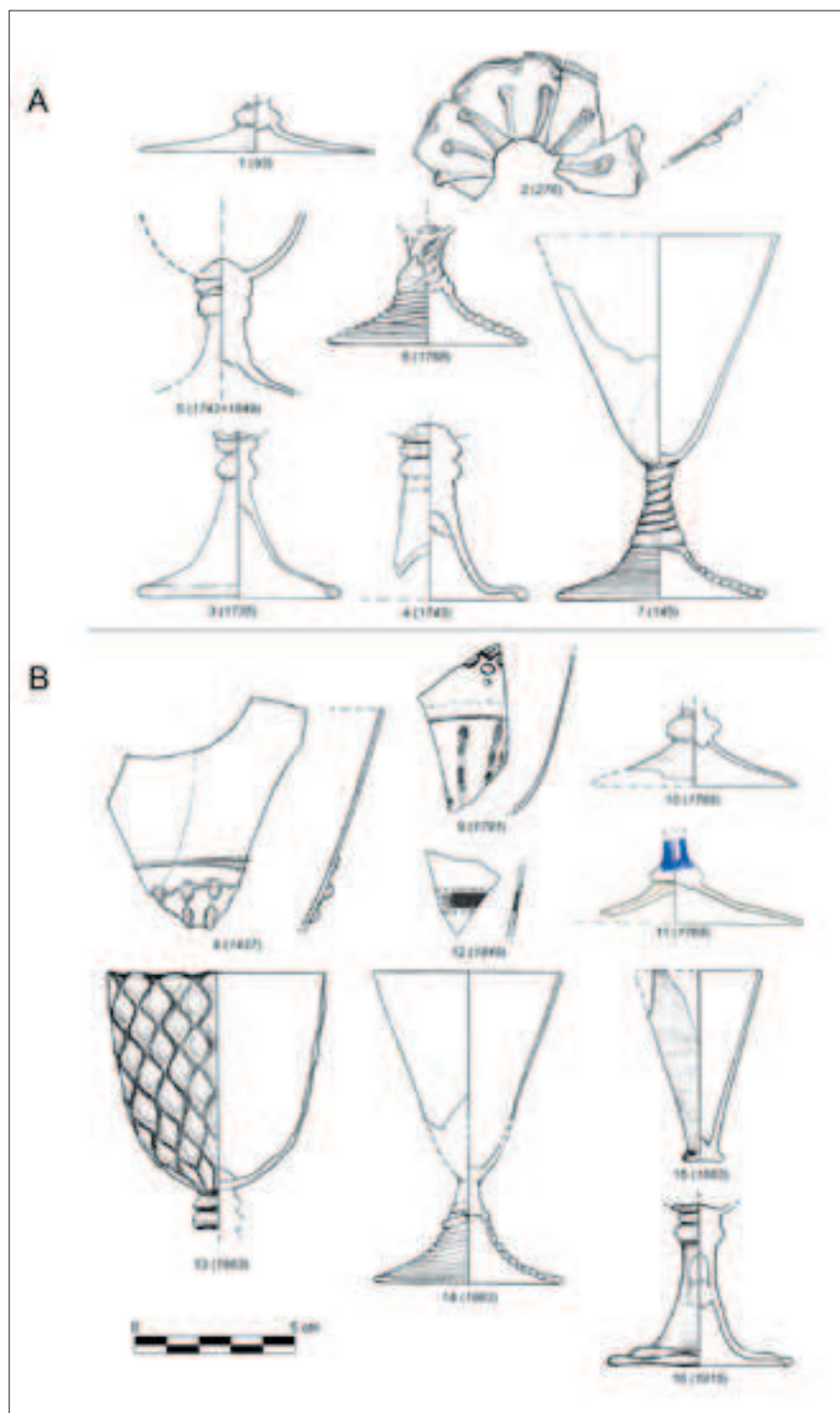
Soubor dutého skla ze svrchní suťovité vrstvy jímky čítá 125 fragmentů. Dominantní postavení zaujímá sklo stolní. 37 fragmentů nebylo možné z důvodu zlomkovitosti dochování morfologicky určit.

Poháry

Poháry jsou statisticky nejvýznamnější skupinou souboru (39 fragmentů). Jsou zastoupeny jak luxusnější exempláře tak méně kvalitní dostupnější typy.

Terčovitá patka z čiré bezbarvé skloviny s drobnými bublinkami, s jedním zploštělým prstencem a částí balustrového dutého nodu patří luxusnějšímu poháru plně „v benátském stylu“ (obr. 8:1), stejně jako spodní partie kupy s plastickým dekorem kapek, taktéž z kvalitní bezbarvé skloviny s drobnými bublinkami. Kapky jsou natavené ve dvou řadách, spodní s vertikálně vytaženou nití, která tak tvoří u samého dna plastická žebra (obr. 8:2). Podobné exempláře nacházíme v Praze a Olomouci (Podliska 2003, 27; Sedláčková 1998, č. kat. 13.2-4, patrně domácí výrobek). Na základě kvality a identity skloviny je možné vyslovit domněnku, že se jedná o fragmenty jednoho poháru, jenž se jako typ objevuje pouze v prostředí nejvyšší společnosti (Drahotová et al. 2005, 165). Není vyloučeno, že jde o výrobek nizozemských skláren (Henkes 1994, 209, obr. 46.17, 46.18).

Z méně kvalitních typů jmenujme dvě masivní zvonovité patky se dvěma prstenci dřívku z čiré nazelenalé a mírně nažloutlé skloviny s bublinkami a drobnými zrnky písku, z nichž u jedné se dochovala i část patrně polovejčité kupy; dále tenkostěnnou zvonovitou patku se dvěma prstenci dřívku z nazelenalé skloviny s drobnými bublinkami (obr. 8:3,4,5); a jako poslední jeden exemplář poháru s kónickou kupou na tordovaném dřívku a patkou ze svinutého vlákna z čiré bezbarvé skloviny s bublinkami (obr. 8:7). Podobná patka s tordovaným dřívkem se dochovala i v provedení z čiré nazelenalé skloviny s bublinkami (obr. 8:6).



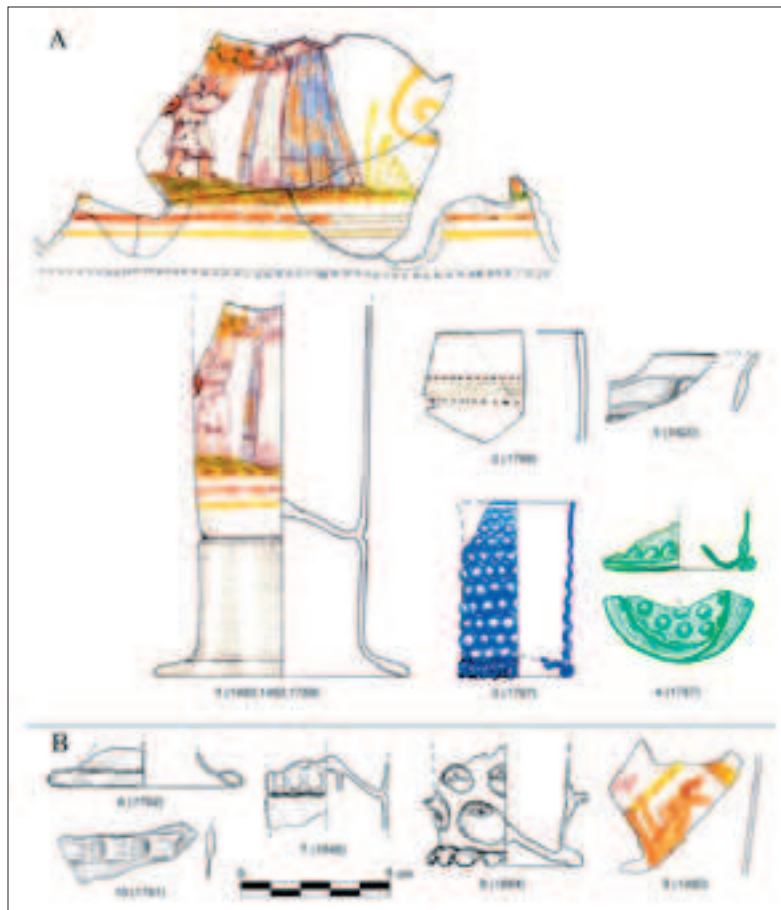
OB. 8. POHÁRY: A = SVRCHNÍ SUŤOVÝ ZÁSYB; B = SPODNÍ FEKÁLNÍ VÝPLŇ.

Číše

14 fragmentů reprezentuje tři typy číší. Prvním typem je luxusní válcovitá číše (její spodní část) na duté zvonovité patce (tzv. humpen), zdobená emailovou malbou (obr. 9:1). Číše je lepená z 5 fragmentů, z nichž 3 drobnější zlomky byly objeveny ve spodní organické výplni a jsou tak dokladem její kontaminace intruzivním materiálem. Emailová výzdoba představuje ženskou postavu (od pasu dolů) v renesančním šatu (dlouhá, v pase nabíraná sukně se zástěrou, úzké rukávy, v horní partii rozšířená), k níž z levé strany přistupuje malý andělíček a podává jí koš s květinami. Scéna je doplněna jednoduchými florálními motivy, po obvodu dna je řada bílých bodů. Přesnou paralelu scény se nepodařilo dohledat, předběžně snad můžeme hovořit o zasnubní nebo svatební slavnostní číši a předpokládat mužskou postavu na nezachované protilehlé straně. Snad k identické číši patří okraj se zlacenou bordurou doplněnou bílými emailovými tečkami (obr. 9:2).

Druhý typ představují méně luxusní a tedy dostupnější menší válcovité či mírně kónické číšky zdobené optickým dekorem, s mírně vpíchnutým dnem ovinutým vláknem. V našem souboru se dochovaly dva exempláře. Prvním je archeologicky úplná, mírně kónická číška z čiré kobaltově modré skloviny s drobnými bublinkami, s lehce vpíchnutým dnem ovinutým štípaným vláknem, zdobená optickým dekorem výrazně plastických čoček (obr. 9:3). Druhým je fragment číšky z čiré nazelenalé skloviny s bublinkami, s vpíchnutým dnem ovinutým jednoduchým vláknem (obr. 9:4). Číška je zdobena optickým dekorem čoček. U nás se tento typ číše objevuje od konce 16. století (Drahotová et al. 2005, 163).

Jeden fragment vyhnutého okraje s částí stěny (obr. 9:5) patrně náleží mírně kónické číši ovinuté vláknem a dofouknuté do formy („waffel“ dekor). V českých zemích se tento tvar objevuje od konce 16. století. Předlohy lze pravděpodobně hledat ve výrobcích nizozemských skláren (Drahotová et al. 2005, 163; Tait 1967; Henkes 1994, 132-136).



OBR. 9. ČÍŠE: A = SVRCHNÍ SUŤOVÝ ZÁSYP; B = SPODNÍ FEKÁLNÍ VÝPLŇ.

Lahve

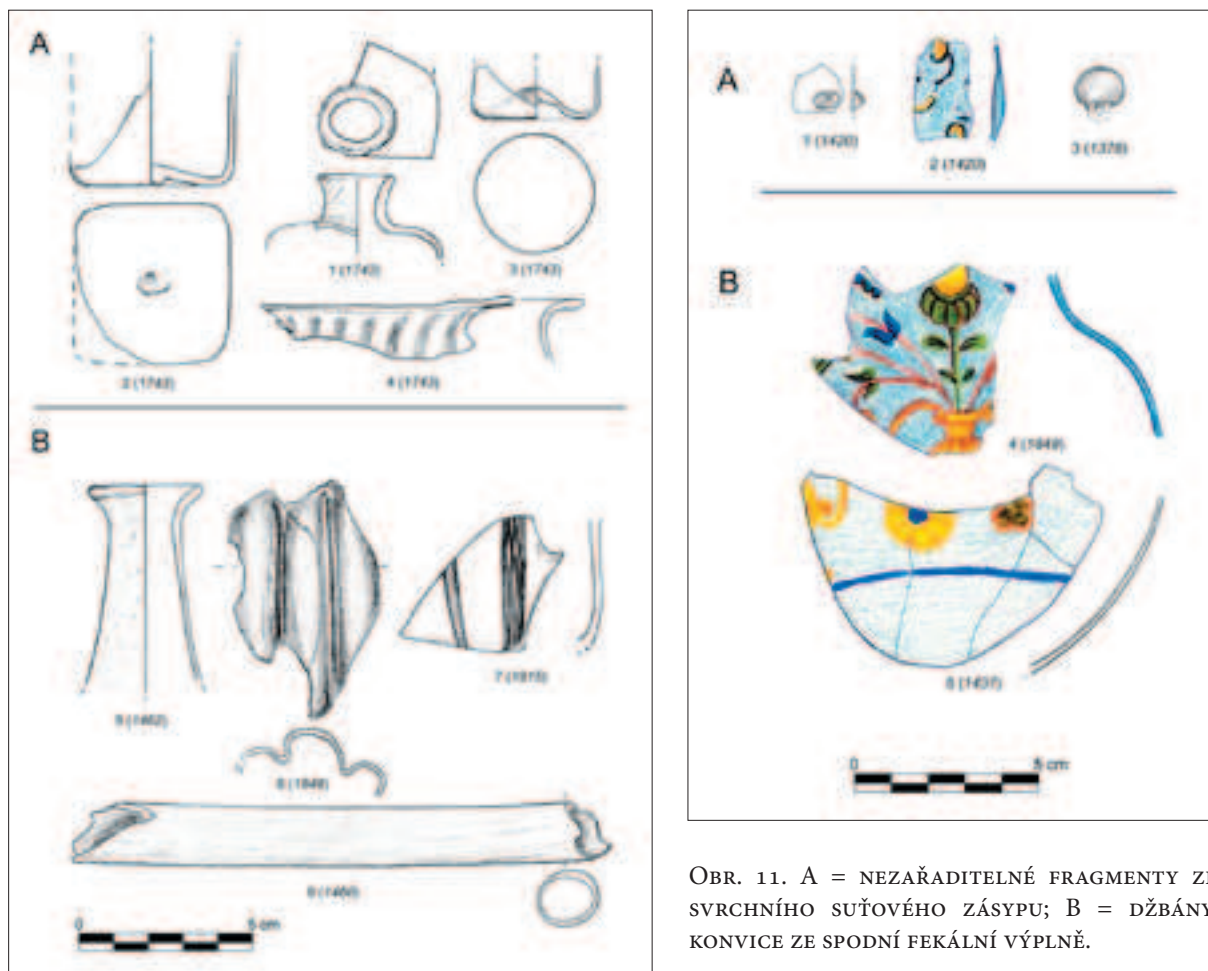
Lahvovité tvary jsou zastoupeny 24 fragmenty. Bohužel se nedochoval ani jeden celý tvar a tak naše představa o tvarové variabilitě lahví je založena většinou pouze na zlomcích dna. S jistotou je možné mluvit o čtyřhranných lahvích s rozměry dna od 46 x 46 mm do 76 x 76 mm, lahvích s kruhovým dnem, jejichž průměr se pohybuje mezi 35 a 90 mm, a jedné šestiboké lahvičce. Fragменты jsou z čiré bezbarvé, našedlé a nazelenalé skloviny (obr. 10:1,2,3).

Laboratorní a technické sklo

Pouze jeden fragment lze klasifikovat jako laboratorní sklo. Jedná se o zlomek válcovité nádoby s límcovitým okrajem zdobené optickým dekorem žeber (obr. 10:4). Tento typ byl patrně používán v lékárnictví k ukládání mastí a jiných substancí a bývá označován jako albarella (Drahotová et al. 2005, 169).

Ostatní fragmenty dutého skla

Dva blíže nezařaditelné fragmenty dutého skla jsou pro svou neobvyklost hodny alespoň krátké zmínky. Prvním je zlomek tenkostěnné nádoby (tloušťka 0,6 mm) z čiré lehce nazelenalé skloviny s malým točeným nálepem, druhým fragment dutého skla z opakní mléčné, světle modré skloviny s částí emailového dekoru žlutou a hnědou barvou (obr. 11:1,2).



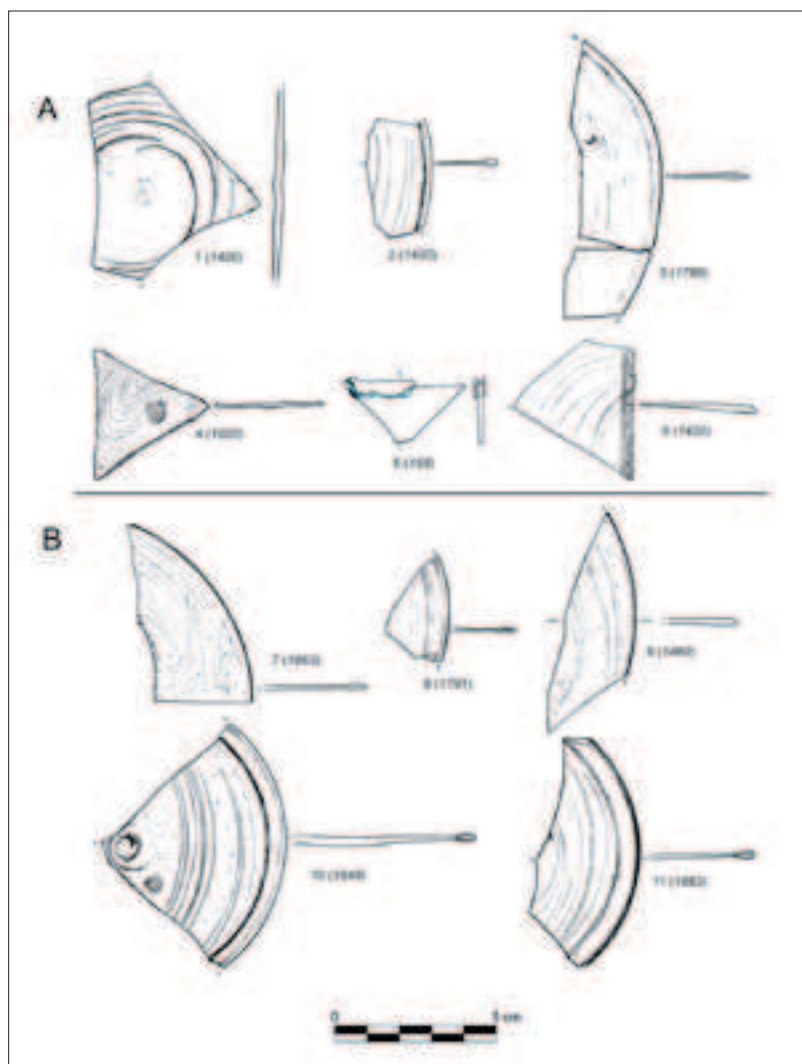
OBR. 11. A = NEZAŘADITELNÉ FRAGMENTY ZE SVRCHNÍHO SUŤOVÉHO ZÁSYPY; B = DŽBÁNY, KONVICE ZE SPODNÍ FEKÁLNÍ VÝPLNĚ.

OBR. 10. LAHVE A LABORATORNÍ A TECHNICKÉ SKLO.

5.1.1.2. Okenní sklo

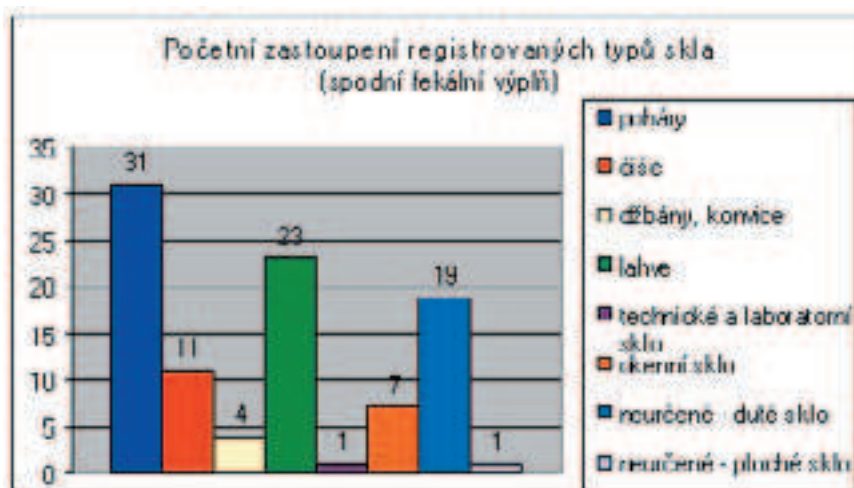
Jak dokládají výzkumy uskutečněné v různých částech Prahy během minulých patnácti let, je hojný výskyt zlomků okenního skla v pražských nálezových souborech tohoto období zcela běžným jevem (Podliska 2003, 29). Okenní sklo ze záspy suťovitého charakteru je zastoupeno 19 fragmenty, což činí 15% z tohoto souboru. Typologicky je možné rozlišit 3 skupiny: kruhové okenní terče, výplně mezi kruhovými terči a okenní tabulky různých tvarů (nejčastěji obdélné). Dochování fragmentů je značně zlomkovité.

Statisticky nejvýznamnější skupinu tvoří kruhové okenní terče (13 fragmentů) z čiré bezbarvé, nazelenalé (světlé i tmavší odstíny) a našedlé skloviny, s jednoduchým zataveným nebo dutým přehnutým okrajem (zatavený okraj může být lehce zesílený) (obr. 12:1,2,3). Tloušťka okenních terčů se pohybuje mezi 1 – 3 mm, jejich průměr mezi 80 - 130 mm. V jednom případě byl terč vytvarován do oválného tvaru (obr. 12:3). Druhá skupina je tvořena 2 fragmenty trojúhelníčků z čiré nažloutlé a lehce nazelenalé až bezbarvé skloviny, které sloužili jako výplně mezi kruhovými okenními terči. Hrany trojúhelníčků jsou mírně konkávní, u prvního fragmentu nesou nápadné stopy po oštípání (obr. 12:4). U druhého fragmentu se výjimečně dochovala i část olověného rámečku (obr. 12:5). Tloušťka zlomků je 1,4 a 1,7 mm. Třetí skupina obsahuje pouze jeden fragment. Jedná se o roh pravouhlé okenní tabulky z čiré bezbarvé skloviny. Tloušťka tabulky je 2 mm. U třech fragmentů plochého skla s jednou zachovanou hranou se stopami po oštípání se nepodařilo jejich tvar blíže určit (obr. 12:6).

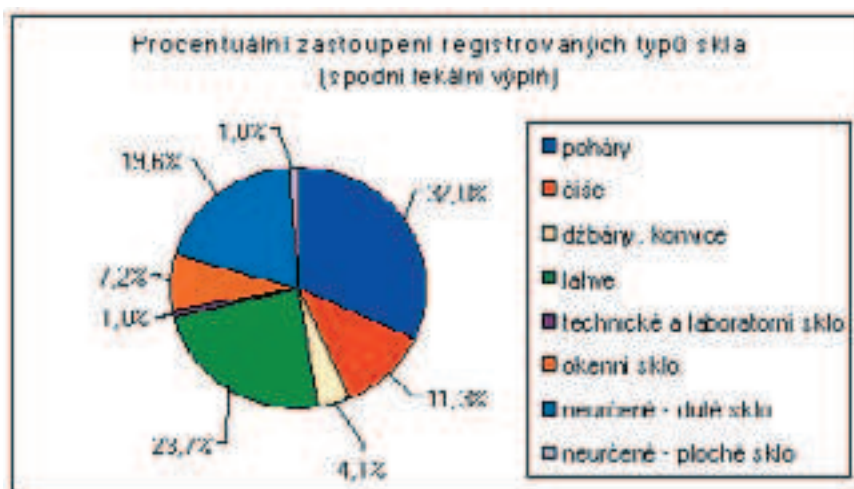


OBR. 12. OKENNÍ SKLO: A = SVRCHNÍ SUŤOVÝ ZÁSPY; B = SPODNÍ FEKÁLNÍ VÝPLŇ.

OBR. 13. GRAF. POČETNÍ ZASTOUPENÍ REGISTRovaných TYPŮ SKLA (SPODNÍ FEKÁLNÍ VÝPLŇ).



OBR. 14. GRAF. PROCENTUÁLNÍ ZASTOUPENÍ REGISTRovaných TYPŮ SKLA (SPODNÍ FEKÁLNÍ VÝPLŇ).



5.1.1.3. Varia

V suťovitém zásypu byl nalezen jeden knoflík bochníčkovitého tvaru a kruhového průřezu z opakní černé skloviny. Na ploché straně se dochovaly fragmenty zataveného železného poutka (obr 11:3).

5.1.2. Nálezy skla ze spodní fekální výplně

Ve spodní fekální vrstvě bylo registrováno celkem 97 fragmentů dutého a plochého skla. Vlivem nepříznivých okolností v době výzkumu (zvýšená hladina podzemní vody) bylo možné odebrat pouze svrchní partie organické výplně. Soubor proto patrně pochází až ze závěru užívání odpadní jímky a jeho uložení je možné datovat s velkou pravděpodobností do 2. čtvrtiny 17. století. Jak již bylo zmíněno, fekální výplň byla kontaminována intruzemi z horního suťového zásypu.

5.1.2.1. Duté sklo

Soubor dutého skla ze spodní fekální výplně jímky čítá 85 fragmentů. Dominantní postavení zaujímá sklo stolní. 19 fragmentů nebylo možné z důvodu zlomkovitosti dochovatí morfologicky určit.

Poháry

Fragmenty pohárů tvoří nejpočetnější skupinu souboru (31 fragmentů). Tak jako ve svrchním suťovém zásypu, jsou i zde zastoupeny jak drahé luxusní exempláře, tak převažující méně kvalitní a dostupnější typy.

K luxusnějším a řemeslně náročnějším exemplářům patří dvě terčovité patky se zploštělým prstencem a s částečně dochovaným balustrovým dutým nodem (obr. 8:10,11), v jednom případě kobaltově modrým. Sklovina je čirá bezbarvá a lehce nažloutlá. Zcela ojedinělý je nález fragmentu kónické kupy zdobené ve své dolní části dvěma řadami natavených kapek (spodní řada s vertikálně taženou nití, jež tak tvoří plastická žebra). Dekor je od horní partie oddělen horizontálně nataveným vláknem (obr. 8:8). O vysoké kvalitě výrobku svědčí jak absence jakýchkoliv známek po korozní činnosti tak i výjimečně čistá čirá bezbarvá sklovina bez bublinek. Ojedinělé paralely nacházíme v Praze a v Olomouci (Podliska 2003, 27; Sedláčková 1998, č. kat. 13.2-4). Ačkoliv není vyloučeno, že se jedná o importované zboží z nizozemských výrobních center (srv. Henkes 1994, 209, obr. 46.18), bez chemické analýzy skloviny nelze provenienci bezpečně určit. Uvedené exempláře představují velmi kvalitní výrobky „v benátském stylu“. V našem prostředí se s nimi setkáváme především v kontextu nejvyšší společnosti (Drahotová et al. 2005, 165).

K nákladnějším výrobkům patří i fragment kupy se zlacenou bordurou doplněnou bílými emailovými tečkami (obr. 8:12) a zlomek dolní partie kónické kupy zdobené svislými liniemi oddělenými od horní části dvěma horizontálními linkami (obr. 8:9). Dekor je proveden bílým emailem a představuje imitaci pohárů s plastickými žebry z natavených vláken z bílého mléčného skla (viz Henkes 1994, 201-202, obr. 46.2, 46.3). V horní partii je dochována část zlaceného kosočtverce z pravděpodobně čtyřcípé hvězdice. Hrot kosočtverce je orámovaný čtyřmi kroužky z bílého emailu, které by mohly napodobovat aplikaci drobných skleněných perliček (kombinace zlacené hvězdice s těmito perličkami je doložena na poháru z Brna, viz Jordánová - Sedláčková 2005, 130-131, příloha č. III/4). Paralely nacházíme např. v Olomouci, kde jsou tyto poháry datovány do konce 16. – počátku 17. století (Sedláčková (ed.) 1998, 86, č.kat. 16.1-4, 16.1-5).

Z běžnějších typů jmenujme zvonovité patky se dvěma prstenci na hladkém dříku z čiré nazelenalé skloviny (obr. 8:16) (2 exempláře, jeden s velmi asymetricky vytočeným okrajem patky), fragmenty poháru s tordovaným dříkem na patce ze svinutého vlákna z čiré naředlé skloviny (obr. 8:14) a polovejčitou kupu se dvěma prstenci dříku z čiré naředlé skloviny, zdobenou optickým dekorem kosočtverců (obr. 8:13). Ve všech případech se jedná o sklovinu s bublinkami.

Neobvyklý tvar představují dva exempláře „likérových“ pohárků (obr. 8:15). Jedná se o fragmenty malé kónické kupy z čiré nazelenalé skloviny, s průměrem okraje pouhých 40 mm, výškou 58 mm. Podobný, ještě o něco menší pohárek pochází z renesanční sklárny v Rejdicích (Hejdová 1981, obr. 9:15, označený jako číše). Podle této paralely by kupa nasedala na velmi nízkou patku ze svinutého vlákna.

Číše

Číše jsou v souboru ze starší výplně jímky reprezentovány 11 fragmenty (včetně 3 intruzivních zlomků, viz níže). Tvar číše na zvonovité patce je zastoupen fragmentem patky z čiré nazelenalé skloviny s bublinkami (obr. 9:6). Variantu tohoto typu představuje dno s částí zvonovité patky, s tělem zdobeným optickým dekorem čoček, z čiré nazelenalé skloviny s bublinkami. Na spodní straně dna jsou velmi nápadné stopy po píšťale a nepřesném odříznutí, zvonovitá patka navíc není symetrická a vychyluje se na jednu stranu. Jde patrně o kuriózní případ kazového (a tedy levnějšího) zboží v běžném spotřebním kontextu (obr. 9:7).

Tři fragmenty číše malované emailem patří k výše zmíněnému svatebnímu humpenu ze svrchního suťového zásypu a jsou tak dokladem kontaminace spodní vrstvy intruzivním materiálem vlivem postdepozičních procesů. Jediným dalším exemplářem figurálně zdobené číše je fragment s postavou zajíce (obr. 9:9). Zajíc je zobrazen ve vzpřímeném postoji na zadních nohách, v předních tlapkách drží tyč, na jejímž horním konci je zřejmě připevněna stuha. U levého kraje fragmentu jsou patrná dvě písmena nedochovaného nápisu]ich (mich? dich? sich?). Scénu lze zařadit do tématického okruhu bajek, jež se na dutém skle v českém prostředí objevují od konce 16. století (Drahotová 1985, 84; viz též Henkes 1994, 181, obr. 43.1-2).

Významným nálezem, dokládajícím relativní movitost majitele, je fragment číše typu berkemeier či römer z čiré nazelenalé skloviny s drobnými bublinkami (obr. 9:8). Protože se dochovalo pouze válcovité tělo bez horní kupovité části, nelze číši určit přesněji. Tělo je zdobeno velkými hrotitými nálepy, mírně vpchnuté dno je ovinuté štípaným vláknem. V našich zemích se s tímto tvarem setkáváme většinou v nejvýznamnějších souborech (Drahotová et al. 2005, 164).

Čtyřmi zlomky je doložena číše s tzv. „waffel“ dekorem (obr. 9:10) (k výrobě a původu těchto číši viz Tait 1967).

Džbány a konvice

Pět fragmentů z opakní mléčné namodralé skloviny, zdobené emailovou malbou s motivem vázy amforoidního tvaru s květinami, patrně náleží džbánu či konvici (obr. 12:4,5).

Lahve

Lahvovité tvary jsou zastoupeny 23 fragmenty. Dochování je opět velmi fragmentární, z toho důvodu je tvarová analýza značně omezená. S jistotou jsou doloženy čtyřboké a válcovité lahve malých i větších rozměrů. Kónicky se zužující hrdlo s rozevírajícím se okrajem patří patrně lahvi hruškovitého tvaru (obr. 10:5). Méně obvyklé jsou dva fragmenty laločnaté lahve a jeden fragment víceboké lahve zdobené bílým nitkováním (vetro a fili e retorti) (obr. 10:6,7). Barva čiré skloviny fragmentů se pohybuje od bezbarvé k různým odstínům zelené.

Laboratorní a technické sklo

Jediným zástupcem této skupiny je mírně se zužující destilační trubice z čiré, lehce nazelenalé skloviny, s maximálním průměrem 18 mm a délkou 153 mm (obr. 10:8). Přesnější určení není možné.

5.1.2.2. Okenní sklo

Okenní sklo z této výplně je zastoupeno pouze 7 fragmenty. V pěti případech se jedná o zlomky kruhových okenních terčů z čiré nazelenalé a bezbarvé až nažloutlé skloviny, s jednoduchým zataveným nebo dutým přehnutým okrajem (obr. 12:7-11). Tloušťka okenních terčů se pohybuje mezi 1 – 2 mm, jejich průměr je 90 a 120 mm. Jeden fragment okenního skla nese na dochovaném okraji stopy po oštípání. V jednom případě je doložena plochá tabulka s jednoduchým zataveným okrajem.

5.2. Keramika, kamenina, majolika, porcelán

Pro analýzu souboru keramiky byl použit deskriptivní systém navržený P. Vařekou (Vařeka 1998), založený na pozorování makroskopicky postižitelných vlastností keramické hmoty. Podle tohoto systému je pražské novověké keramice přiřazen kód P500x. Do této doby bylo definováno 12 keramických tříd (P5001 – P5012) (viz Dohnal - Vařeka 2002, 253-254), k nimž přidáváme jednu zcela novou (P5013). Kamenina ani porcelán z tohoto souboru tímto způsobem analyzována prozatím nebyla. Protože jediný publikovaný soubor pražské novověké keramiky, na nějž byl tento systém aplikován, je zároveň alespoň částečně současný s naším souborem (viz Dohnal - Vařeka 2002), je užití této metody z důvodu možnosti komparace více než doporučeníhodné.



OBR. 15. FOTO FRAGMENTU NOVĚ DEFINOVANÉ KERAMICKÉ TŘÍDY P5013. FOTO J. HLAVATÝ.

Registrované keramické třídy
Popisované vlastnosti²⁾:

B – barva

M – materiál, technologie (makroskopický popis hrnčířské hmoty, vytváření nádob, úprava povrchu)

V – výpal (kvalita, charakter)

G – glazura (druh, umístění, barva)

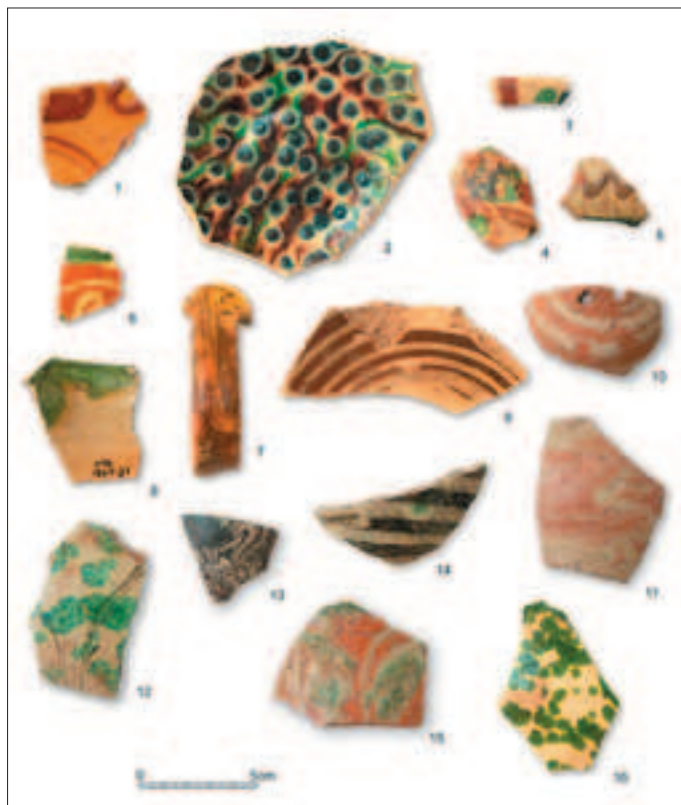
P5001

B – bílá až šedobílá

M – velmi kvalitní kompaktní střep, nečetné makroskopické neplastické složky (dosahují max. 1 mm), nevýrazně drobná slída, hladký povrch střepu, stopy vytáčení

V – tvrdý oxidační výpal

G – transparentní vnitřní, vnější a oboustranná glazura; barva – čirá, hnědá, světle zelená, sytě zelená, žlutá, tmavě modrá a hnědofialová



OBR. 16. VÝBĚR Z NÁLEZŮ KERAMIKY. TŘÍDA P5001: 1, 2, 3; TŘÍDA P5002: 4, 5, 6; TŘÍDA P5010: 7, 8, 9; TŘÍDA P5011: 10, 11, 12, 13, 14, 15, 16.

2) Viz Dohnal - Vařeka 2002, 253-254. Je třeba zmínit, že v systému keramických tříd pražské novověké keramiky došlo od publikace souboru z náměstí Republiky k několika změnám: ze třídy P5001 byla vydělena třída P5010, třída P5002 označuje jemnější variantu původní hrubší cihlově červené keramiky, která je nyní označena jako P5011 (P. Vařeka, ústní sdělení).

P5002

B – cihlově červená

M – kvalitní kompaktní střep, nečetné makroskopické neplastické složky (dosahují max. 1 mm), nevýrazně drobná slída, hladký povrch střepu, stopy vytáčení

V – tvrdý oxidační výpal

G – transparentní vnitřní, vnější a oboustranná glazura; barva – čirá, hnědá, zelená, žlutá

P5003

B – okrová, světlehnědá, šedohnědá

M – velmi jemnozrný střep, nevýrazné makroskopické neplastické složky (do velikosti 1 mm, zcela ojediněle větší zrna), ojediněle drobná slída, hladký povrch, stopy vytáčení

V – tvrdý oxidační výpal

G – transparentní vnitřní, vnější a oboustranná glazura; barva – čirá, hnědá, zelená žlutá

P5005

B – šedá

M – jemnozrný střep, makroskopické neplastické složky převážně do velikosti 1 mm, četná drobná slída, hladký, jemný povrch, často výrazné stopy leštění, stopy vytáčení

V – tvrdý redukční výpal

P5006

B – šedá

M – jemnozrný střep, makroskopické neplastické složky do velikosti 1 mm, ojediněle větší, četná drobná slída, zrnka vystupují nad povrch, hladký – hrubý povrch střepu, stopy vytáčení

V – tvrdý redukční výpal

P5010

B – okrová, žlutobílá, narůžovělá

M – velmi kvalitní kompaktní střep, makroskopické neplastické složky (dosahují max. 1 mm), nevýrazně drobná slída, hladký povrch střepu, někdy zrnka vystupují nad povrch, stopy vytáčení

V – tvrdý oxidační výpal

G – transparentní vnitřní, vnější a oboustranná glazura; barva – hnědá, světle zelená, žlutá, oranžová

P5011

B – cihlově červená

M – výrazně zrnitý střep, hustě neplastické složky do velikosti 1 mm (ojediněle větší), nevýrazně drobná slída, jemně krupičkovitý povrch (neplastické složky vystupují nad povrch), stopy vytáčení

V – tvrdý oxidační výpal

G – transparentní vnitřní, vnější a oboustranná glazura; barva – čirá, hnědá, zelená

P5013

B – světle šedé jádro, blíže povrchu tmavě šedá

M – jemnozrný střep, makroskopické neplastické složky do 1 mm, četná drobná slída, leštěný povrch, stopy vytáčení

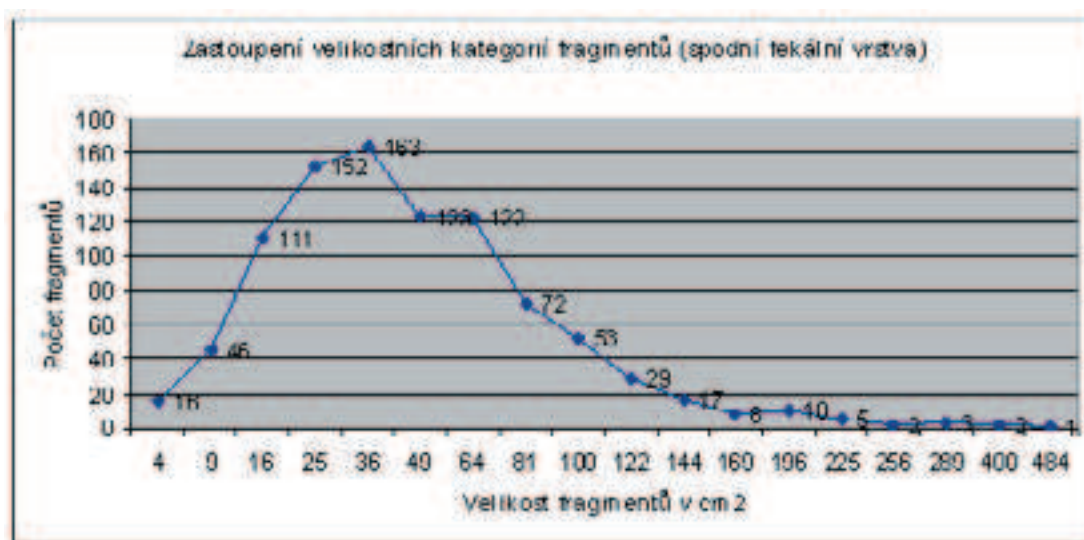
V – tvrdý redukční výpal

5.2.1. Nálezy ze spodní fekální výplně

Ve spodní vrstvě bylo registrováno celkem 970 ks keramických fragmentů o hmotnosti 18 644 g.

5.2.1.1. Fragmentarizace

Pro stanovení míry fragmentarizace byla pro každý zlomek stanovena jeho plocha přiřazením do jedné z 22 velikostních kategorií (1 – 1 cm², 2 – 4 cm², 3 – 9 cm², 4 – 16 cm², 5 – 25 cm², 6 – 36 cm², 7 – 49 cm², 8 – 64 cm², 9 – 81 cm², 10 – 100 cm², 11 – 121 cm², 12 – 144 cm², 13 – 169 cm², 14 – 196 cm², 15 – 225 cm², 16 – 256 cm², 17 – 289 cm², 18 – 324 cm², 19 – 361 cm², 20 – 400 cm², 21 – 441 cm², 22 – 484 cm²; viz Dohnal - Vařeka 2002, 257-258). Souboru dominují středně velké fragmenty (nejčetněji jsou zastoupeny kategorie 4-9), což odpovídá naší představě o primárním uložení keramického odpadu v odpadní jímce. Také přítomnost zlomků velikostních kategorií 12-17, 20 a 22 svědčí o menší míře fragmentarizace keramiky.



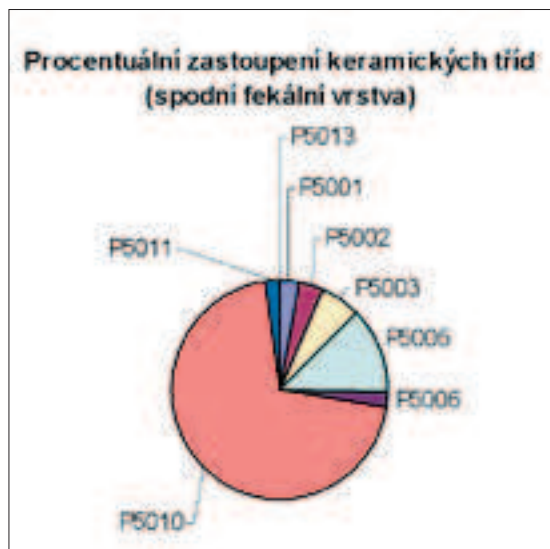
OBR. 17. GRAF. ZASTOUPENÍ VELIKOSTNÍCH KATEGORIÍ FRAGMENTŮ (SPODNÍ FEKÁLNÍ VRSTVA).

5.2.1.2. Registrované keramické třídy, morfologie, typologie

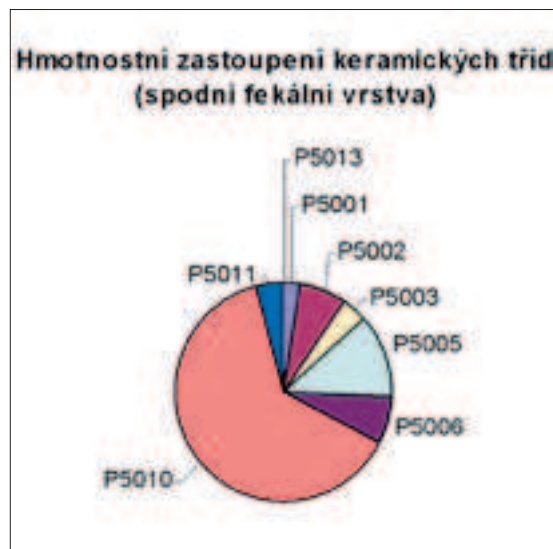
Nejpočetněji je ve spodní fekální vrstvě zastoupeno oxidačně pálené zboží třídy P5010 (početní zastoupení 70 %, váhové zastoupení 63 %), následuje redukčně pálené zboží třídy P5005 (početní zastoupení 13 %, váhové zastoupení 12 %) a oxidačně pálená keramika okrové až šedobílé barvy třídy P5003 (početní zastoupení 6 %, váhové zastoupení 4 %). Oxidačně pálená keramika cihlově červené barvy tříd P5002 a P5011 tvoří celkem 6 % početního zastoupení (váhové zastoupení 11 %). Ostatní třídy nedosahují ani 3 % početního zastoupení v souboru (třída P5001 pouze 2 % početního a 3 % váhového zastoupení, třída P5006 2 % početního a 7 % váhového zastoupení a třída P5013 je zastoupena jen jedním zlomkem). Oxidačně pálené zboží tříd P5001-P5003, P5010 a P5011 tak tvoří celkem 84 % početního zastoupení a souboru naprosto dominuje, ačkoliv redukčně pálené zboží tříd P5005 a P5006 nehraje zanedbatelnou roli (15 % početního zastoupení, 19 % váhového zastoupení).

V rámci oxidačně páleného zboží tříd P5001-P5003, P5010 a P5011 představuje počet polévaných zlomků 87 %. Vnitřní glazura byla registrována u 66 % zlomků, oboustranná u 20 % a fragmenty s vnější glazurou tvoří pouhé 1 %. Poměr zastoupení vnitřní, vnější a oboustranné

glazury v jednotlivých třídách je zobrazen na grafu?, z kterého je patrné, že kromě třídy P5011, kde je nejčetněji zastoupeno rezné zboží, všem ostatním oxidačně se pálicím třídám dominují vnitřní glazury. Z barevných glazur se nejčastěji objevuje žlutá, hnědá a zelená. Sytě zelené, hnědé a modré glazury bylo užito na keramice náležící třídě P5001 (srv. Dohnal - Vařeka 2002, 261-262).



OBR. 18. PROCENTUÁLNÍ ZASTOUPENÍ KERAMICKÝCH TŘÍD (SPODNÍ FEKÁLNÍ VRSTVA).



OBR. 19. HMOTNOSTNÍ ZASTOUPENÍ KERAMICKÝCH TŘÍD (SPODNÍ FEKÁLNÍ VRSTVA).

Z celkem 257 morfologicky určitelných fragmentů v souboru náleží naprostá většina hrncům (73 %), následují trojnožky/pánve (12 %) a mísy s talířovitým podokrajím (8 %). Ostatní tvary jsou zastoupeny pouze okrajově (pokličky 2 %, hluboké mísy 2 %, džbány 1,5 %; hrnky a talíře nedosahují ani 1 %). Souboru tedy výrazně dominuje kuchyňské zboží a stolní keramika je zastoupena pouze v minimálním množství.

Z 16 posuzovatelných zlomků v rámci třídy P5001 se nejčastěji vyskytují mísy s talířovitým podokrajím (12), následují hrnky (2) a džbány (2). V rámci třídy P5002 se z celkem 13 posuzovatelných zlomků vyskytují nejčastěji hrnce (7), následovány mísami s talířovitým podokrajím (3). Kónická mísa vysoko vytaženými horizontálními uchy, trojnožka a poklička jsou zastoupeny po 1 ks. V třídě P5003 bylo ze 7 určitelných fragmentů registrováno nejvíce hrnců (5), trojnožky a pokličky jsou reprezentovány pouze jedním fragmentem. Třídám P5005 a P5006 dominují hrnce (19 ks z celkem 21 zlomků), džbány jsou zastoupeny 2 zlomky, ostatní tvary pouze jedním fragmentem (poklička, hluboká mísa (obr. 24:5)). V statisticky nejvýznamnější třídě P5010 opět dominují hrnce (159 ks z 208 posuzovatelných fragmentů), jsou následovány trojnožkami (28), mísami s talířovitým podokrajím (12), džbány (5) a pokličkami (3). Hlubší mísovité tvary jsou zastoupeny pouze jedním fragmentem. Z celkem 4 posuzovatelných zlomků třídy P5011 se nejčastěji objevují mísovité tvary (mísa pernice 2 ks, mísa s vysoko vytaženými horizontálními uchy 1 ks).

Celkem 173 měřitelných okrajů hrnců bylo přiřazeno jedné ze tří velikostních kategorií: malé hrnce (prům. <10 cm), střední (prům. 10-20 cm) a velké (prům. >20 cm). Do první kategorie řadíme 15 jedinců, do druhé 155 a do kategorie velkých hrnců pouze 3 jedince. V kategorii střední velikosti dominují okraje o prům. 12-14 cm (celkem 83 ks).

Z 26 měřitelných okrajů trojnožek náleží 14 jedinců průměru mezi 11 a 20 cm, 12 jedinců náleží velikostní kategorii s průměry mezi 22 a 26 cm. Trojnožky větších rozměrů (nad 30 cm) nebyly registrovány.

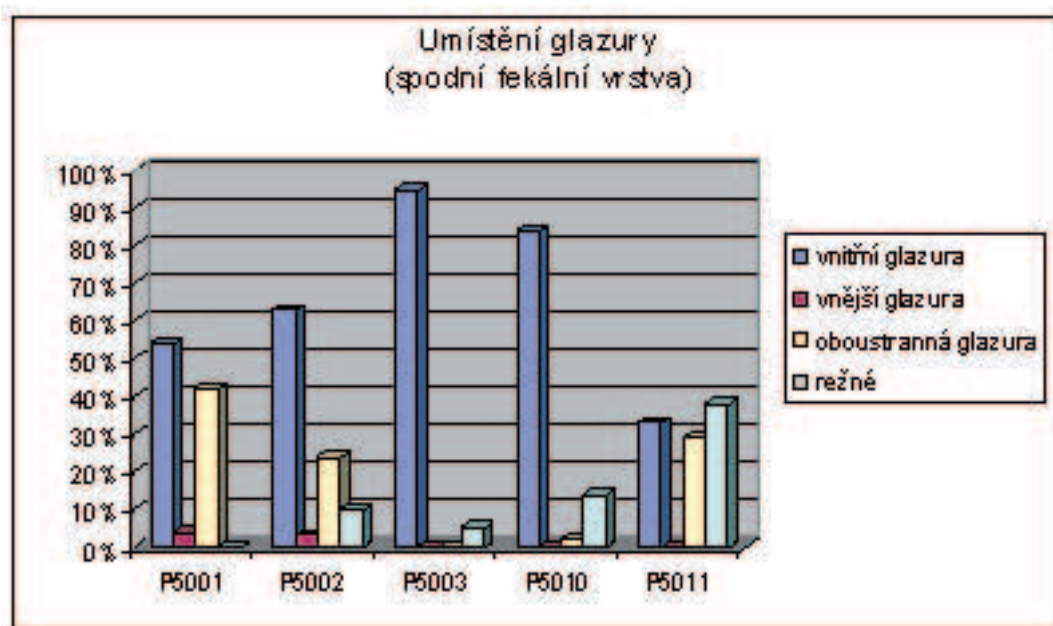
Mísy s talířovitým podokrajím jsou doloženy s prům. 14 cm (4x), 24 cm (1x), 26 cm (1x), 28 cm (1x), 29 cm (1x) a 31 cm (1x). Jeden měřitelný okraj talíře má prům. 31 cm.

Džbány jsou zastoupeny okraji s prům. 8 cm (1x), 9 cm (1x), 10 cm (5x), 11 cm (2x). Hluboké mísovité tvary se vyskytují s okraji o prům. 14, 15 a 36 cm (po jednom exempláři). Průměry pokliček se pohybují mezi 10 a 16 cm (5 ks).

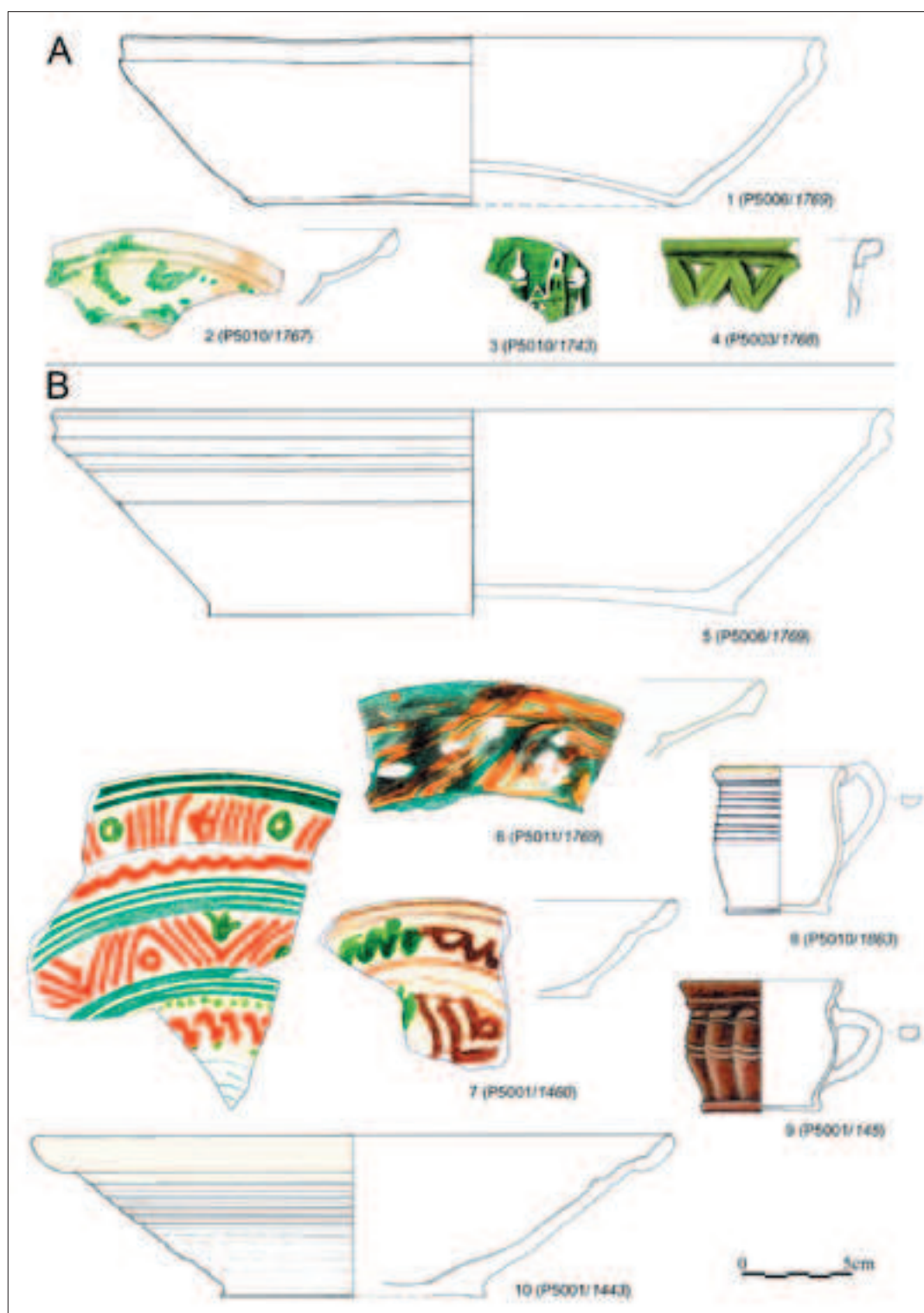
5.2.1.3. Výzdoba

V souboru bylo registrováno celkem 195 zdobených fragmentů (20 %). Zdaleka nejpočetněji je zastoupena výzdoba vleštováním (leštěný celý povrch nádoby či ornamentální výzdoba), jež se váže výlučně na redukčně se pálicí zboží tříd P5005 a P5006 (přibližně 42 % ze zdobených zlomků). Malba červenou hlinkou na rezné vnější straně nádoby (většinou jednoduchá horizontální linka) je zastoupena 38 jedinci (19 %) a ve většině případů se váže na zboží se žlutou vnitřní glazurou (34 ks). Pouze ve 4 případech se objevuje na zboží s vnitřní hnědou glazurou. Tato výzdoba se objevuje pouze na hrncích třídy P5010. Početně je zastoupená i malba hlinkami, ať už na samotném střepu v kombinaci s čirou transparentní glazurou (obr. 24:7,10) či na bílém nástřepí v kombinaci s čirou transparentní glazurou. Z hlinek je doložena červená, zelená, černá a modrá. Kapaný dekor do čiré transparentní glazury se objevuje ve 12 % případů, v kombinaci s bílým nástřepím v 11 % případů. V tomto druhu výzdoby dominuje kapaná zelená glazura, jsou ovšem doloženy i glazury modré, hnědé a oranžové. Trasakování hnědého, červeného a zeleného pigmentu do bílého nástřepí se objevuje pouze v 5 případech (asi 3 %) (obr. 24:6). Většinou jde o dekoraci vnitřku otevřených nádob (mísy s talířovitým podokrajím, hluboké mísy). Červené nástřepí nebylo registrováno.

Radélko bylo registrováno v méně než 1 % případů (redukčně pálené zboží třídy P5005 a P5006 a oxidačně se pálicí zboží tříd P5002, P5003 a P5011). Z plastického dekoru je doložena plastická promačkávaná lišta (pouze ve 3 případech, výlučně na cihlově červeném oxidačně se pálicím zboží tříd P5002 a P5011) a v jediném případě je doložena náročná technika vytlačování stěny z vnitřku nádoby do formiček (třída P5001, v kombinaci s vnější sytě zelenou glazurou).



OBR. 20. GRAF. UMÍSTĚNÍ GLAZURY (SPODNÍ FEKÁLNÍ VRSTVA).



OBR. 21. KERAMIKA (A – SVRCHNÍ SUŤOVÝ ZÁSYP; B – SPODNÍ FEKÁLNÍ VÝPLŇ): MÍSY (1, 4, 5), TALÍŘOVITÉ MÍSY (2, 6, 7, 10), HRNEČKY (8, 9), FRAGMENT S PLASTICKOU VÝZDOBOU Z FORMIČKY (3).

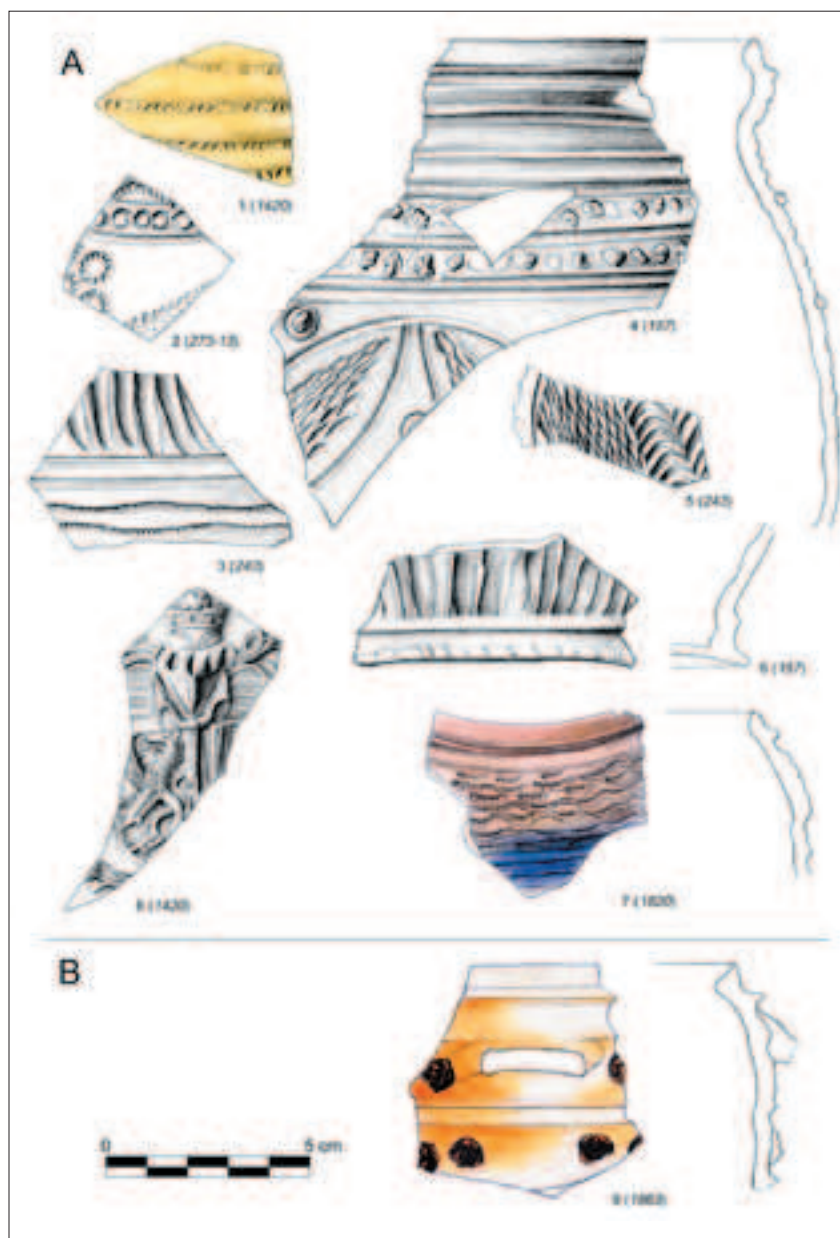
5.2.1.4. Kamenina, majolika, porcelán

Jediný případ, kdy lze uvažovat o majolice, představuje fragment uzavřené nádoby (patrně džbán) s plastickým nalepovaným dekorem z formičky. Jedná se o část hlavy lva uvnitř medailonu orámovaného rostlinným věncem (erb?). Motiv je doplněn vertikálním pásem, zvý-

razněným rytím. Několik takových vertikálních linií patrně oddělovalo jednotlivé dekorativní plochy džbánu. Na fragmentu bylo užito transparentních glazur hnědé a zelené barvy. Vertikální pás je s největší pravděpodobností zdoben žlutou opakní cíničitolovnatou glazurou³⁾, proto se domníváme, že jde o majoliku. Podobné džbány pochází např. z Pražského hradu, z Jindřížské ulice v Praze a z Orlí ulice v Brně (viz Jordánová - Sedláčková 2005, 136, barevná příloha č. V/1-3, V/4, V/5).

Kamenina je zastoupena jedním fragmentem džbánu či holby s dekorem tmavých malinovitých nálepu (obr. 26:9). Vnější povrch nádoby osciluje mezi světle šedou a oranžovohnědou barvou. Jedná se pravěpodobně o výrobek z dílen v Altenburgu (viz Horschik 1978, 161-166).

Překvapivým nálezem byl fragment porcelánové misky s kobaltově modrým rostlinným dekorem. Jde o velmi kvalitní čínský porcelán z císařských dílen, datovaný přibližně mezi lety 1575-1625⁴⁾. Čínský porcelán je u nás v archeologických kontextech velmi vzácný. Kromě našeho nálezu jsou nám známy pouze další tři případy jeho výskytu: dva z Pražského hradu (Frolík - Žegklitz - Boháčová 1988; Matiašek v tisku) a jeden překvapivě z Nymburka (Sedláčková 1997, 28).



OBR. 22. KAMENINA
(A – SVRCHNÍ SUŤOVÝ ZÁSYP;
B – SPODNÍ FEKÁLNÍ VÝPLŇ):
ALTENBURG (1, 9), MUSKAU (2-
6), WALDENBURG (7), OBLAST
KOLÍNA NAD RÝNEM (8).

3) V. Štajnochr, ústní sdělení.

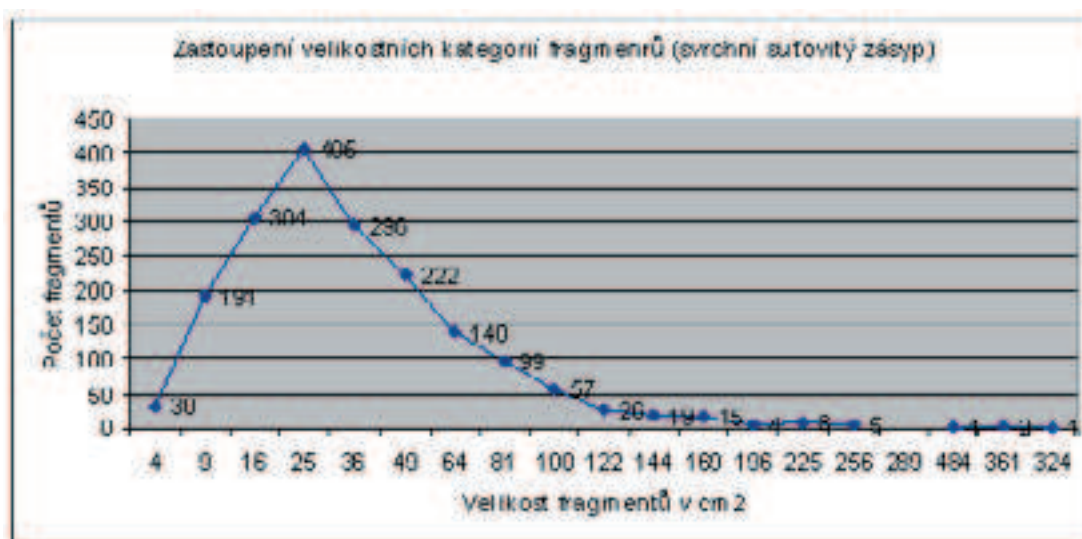
4) Z. Černá a F. Suchomel, ústní sdělení

5.2.2. Nálezy ze svrchního suťovitého zásypu

V suťovitém zásypu bylo registrováno celkem 1880 ks keramických fragmentů o hmotnosti 29 357 g.

5.2.2.1. Fragmentarizace

Také této vrstvě dominují spíše větší fragmenty (statisticky nejvýznamnější jsou velikostní kategorie 4-7), ačkoliv ve srovnání se spodním souborem můžeme konstatovat o něco větší míru fragmentarizace keramického materiálu.



5.2.2.2. Registrované keramické třídy, morfologie, typologie

V souboru jsou zastoupeny keramické třídy P5001, P5002, P5003, P5005, P5006, P5010 a P5011. Nejvýznamnější zastoupení má oxidačně se pálicí zboží třídy P5010 (68 % početního a 66 % váhového zastoupení), následuje zboží pálené v redukčním prostředí tříd P5005 a P5006 (celkem 21 % početního a 14 % váhového zastoupení). Oxidačně pálené zboží cihlově červené barvy tříd P5002 a P5011 dosahuje shodně 4 % početního zastoupení (3 a 6 % váhového zastoupení). Třída P5001, vyznačující se velmi jemným bílým střepelem, dosahuje pouze 1 % jak početního tak váhového zastoupení. Třída P5003 je zastoupena pouze okrajově (nedosahuje ani 1 % početního zastoupení). Oxidačně se pálicí zboží tak opět souboru dominuje (73 % početního zastoupení), oproti výše uvedenému souboru však zde registrujeme o něco významnější zastoupení keramiky pálené v redukčním prostředí.

V rámci oxidačně páleného zboží představuje počet polévaných zlomků 92 %. Vnitřní glazura byla registrována u 66 % zlomků, oboustranná u 25 % a fragmenty s vnější glazurou tvoří pouhé 1 %. Poměr zastoupení vnitřní, vnější a oboustranné glazury v jednotlivých třídách je zobrazen na grafu (), z kterého je patrné, že kromě třídy P5011, kde je opět nejčetněji zastoupeno rezné zboží, všem ostatním oxidačně se pálicím třídám dominují vnitřní glazury. Z barevných glazur se nejčastěji objevuje žlutá, hnědá a zelená.

Z celkem 311 morfologicky určitelných fragmentů v souboru náleží naprostá většina hrncům (76 %), následují trojnožky/pánve (9 %). Mísy s talířovitým podokrajím a ostatní mísovité tvary mají shodné zastoupení 5 %. Ostatní tvary jsou zastoupeny pouze okrajově (pekáč 2 %, džbány 2 %). Zcela ojediněle se vyskytují pokličky (2 ks), talíře (2 ks), svícen (1 ks), nádo-

ba patrně košíkovitého tvaru a „slánka“. Souboru tedy opět výrazně dominuje kuchyňské zboží a stolní keramika je zastoupena pouze minimálně.

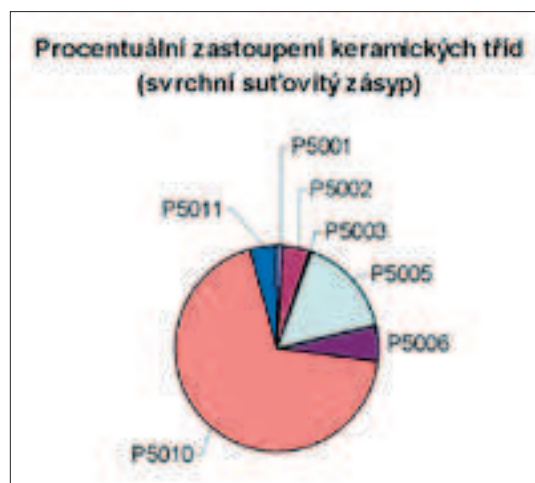
Z celkem 15 morfologicky posuzovatelných fragmentů třídy P5001 jich 9 náleží mísám s talířovitým podokrajím, 3 ks náleží džbánů a trojnožky, hrnce a misky jsou zastoupeny pouze po 1 ks. V rámci třídy P5002 se z 18 určitelných fragmentů nejčastěji vyskytují hrnce (5 ks), následují trojnožky, džbány (po 4 ks) a mísy s talířovitým podokrajím (3 ks) a talíře (2 ks). V třídě P5003 byly registrovány pouze 3 určitelné fragmenty: 2 ks náleží hrncům a nádoba košíkovitého tvaru (s prořezávanými stěnami) je zastoupena jen 1 zlomkem (obr. 24:4). Třídám P5005 a P5006 dominují hrnce (37 ks z celkem 55 zlomků), pekáč je zastoupen 9 zlomky, hluboká mísa s vertikálními uchy 2 zlomky. Ostatní tvary jsou zastoupeny pouze 1 fragmentem (kónická mísa (obr. 24:1), miska, trojnožka, mísa pernice). V početně nejvýznamnější třídě P5010 dominují hrnce (267 ks), následují trojnožky (30 ks), mísy s talířovitým podokrajím (6 ks), hluboké mísy (4 ks), pokličky (2 ks) a 1 zlomkem je zastoupen džbán. Zcela ojediněle se v této třídě objevuje svícen (jediný představitel v celém souboru). Třída P5011 je zastoupena mísami (9 ks), hrnci (3 ks), mísami s talířovitým podokrajím (1 ks), džbánem (1 ks), pekáčem (1 ks). Jedním fragmentem je také zastoupen uzavřený tvar perforovaný ve svrchní partii (slánka?).

Celkem 250 měřitelných okrajů bylo opět rozděleno do tří velikostních kategorií. První kategorii (prům. <10 cm) náleží 10 jedinců, druhé (prům. 10-20 cm) 228 a třetí (prům. >20 cm) 12. Ve druhé kategorii (a v celém souboru) dominují hrnce s okraji mezi 12 a 16 cm (163 ks).

Z 35 měřitelných okrajů trojnožek byl u 1 zlomku zjištěn průměr pouhých 9 cm, 19 fragmentů náleží kategorii s prům. mezi 10-20 cm a 7 fragmentů do kategorie s prům. mezi 21-30 cm. Pouze jediný zlomek se ani do této kategorie nevešel (prům 40 cm).

Mísy s talířovitým podokrajím jsou doloženy s prům. 15 cm (1x), 17 cm (1x), 18 cm (1x), 20 cm (1x), 22 cm (2x), 23 cm (1x), 30 cm (4x), 32 cm (2x), 34 cm (3x), 37 cm (1x) a 38 cm (1x). Talíře jsou zastoupeny pouze dvěma určitelnými okraji o prům. 37 a 38 cm. Ostatní mísovité tvary jsou zastoupeny okraji o prům. 17 (1x), 20 (1x), 26 (4x), 28 (5x), 30 (2x) a 32 cm (1x).

Z šesti změřitelných okrajů džbánů jsou nejvíce zastoupeny okraje o prům. 9 cm (4 ks), prům. 10 cm a 12 cm byly zjištěny shodně pouze u 1 jedince.



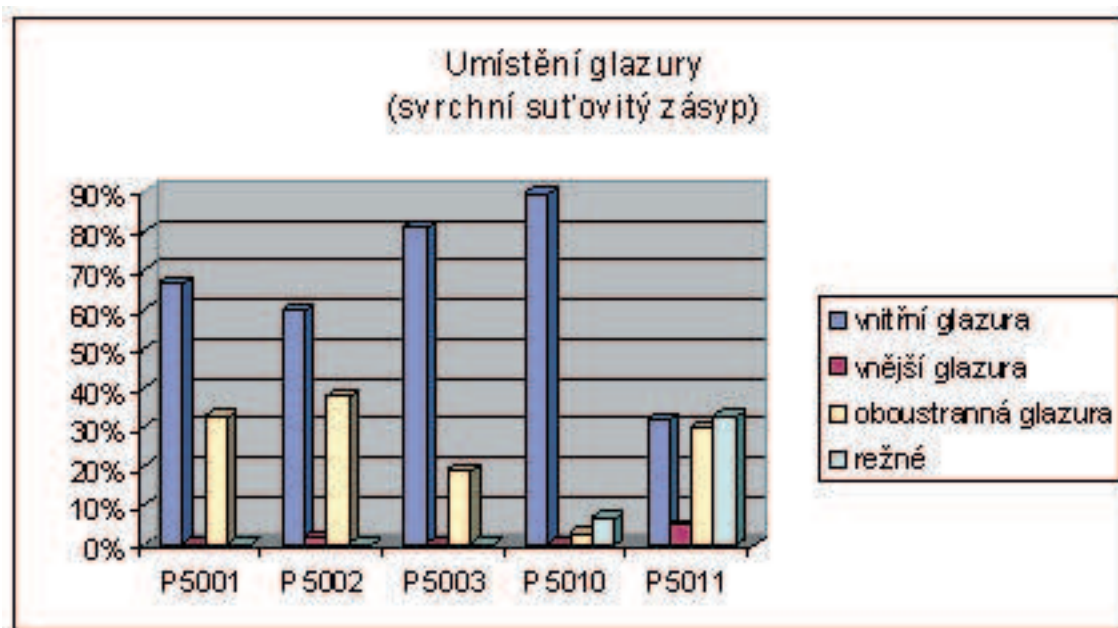
OBR. 24. PROCENTUÁLNÍ ZASTOUPENÍ KERAMICKÝCH TŘÍD (SVRCHNÍ SUŤOVÝ ZÁSYP).



OBR. 25. HMOTNOSTNÍ ZASTOUPENÍ KERAMICKÝCH TŘÍD (SVRCHNÍ SUŤOVÝ ZÁSYP).

5.2.2.3. Výzdoba

V souboru bylo registrováno celkem 416 zdobených fragmentů (22 %). Zdaleka nejčastěji je zastoupeno vleštování (49 % ze zdobených zlomků). Tato výzdoba se váže výlučně na zboží tříd P5005 a P5006. Následuje malba červenou hlinkou na podhrdlí hrnců (jedna horizontální linka, 16 %), opět výlučně na zboží třídy P5010. Tato výzdoba se nejčastěji vyskytuje v kombinaci se žlutou vnitřní glazurou (49 ks z celkem 68), ačkoliv je doložena i kombinace s glazurami hnědými a zelenými a v 6 případech se červená hlina vyskytuje na neglazovaném střepu. Tak jako v předchozím souboru, je i zde poměrně početně zastoupená malba hlinkami, ať už na samotném střepu v kombinaci s čirou transparentní glazurou či na bílém nástřepí v kombinaci s čirou transparentní glazurou (8 %). Z hlinek je doložena červená, zelená, černá a modrá. Kapaný dekor do čiré transparentní glazury či do bílého nástřepí se objevuje u pouhých 2 % případů. V tomto druhu výzdoby dominuje kapaná zelená glazura (obr. 24:2), jsou ovšem doloženy i glazury modré, hnědé a oranžové. Oproti tomu trasakování hnědého, červeného a zeleného pigmentu do bílého nástřepí je doloženo poměrně častěji (7 %), podobně jako výzdoba rádelkem (rovněž 7 %). Plastická lišta byla registrována pouze v 7 případech, rytí jen u 1 zlomku. Luxusnější reliéfní dekor je doložen u 3 fragmentů (lidská hlavička?, část městské architektury (obr. 24:3)).



5.2.2.4. Kachle

Nalezeno bylo pouze několik nevelkých zlomků komorového kachle s jednoduchou hladkou čelní vyhřívací stěnou s profilovanými okraji, opatřenou zelenou transparentní glazurou.

5.2.2.5. Kamenina

Soubor z horního suťovitého zásypu obsahoval 22 fragmentů kameniny. Z výrobních center jsou zastoupeny Altenburg (výzdoba radélkem) (obr. 26:1), Muskau (v jednom případě dekor z úštěpků křemene) (obr. 26:2-6), Waldenburg (doloženo barvení kobaltovou modří) (obr. 26:7) a oblast Kolína nad Rýnem (džbán s částečně dochovaným erbem) (obr. 26:8).



OBR. 27. TYPÁŘ OKRAJOVÝCH PROFILACÍ KERAMICKÝCH FRAGMENTŮ (A – SVRCHNÍ SUŤOVÝ ZÁSYP; B – SPODNÍ FEKÁLNÍ VÝPLŇ): H – HRNCE, D – DŽBÁNY, M/T – MÍSY S TALÍŘOVITÝM PODOKRAJÍM, M – MÍSY, TR – TROJNOŽKY/PÁNVE.

5.3. Výrobky z usní

Ve spodní výplni jímky byly nalezeny i fragmenty z usně. Z určitelných se jednalo o dva fragmenty, první z nártové části dámské boty ze skopovice (Orlita 2005, 1) zdobené stříbrnou barvou a čárovým reliéfem ve formě kára (obr.28) a druhý obdobný z jemnější usně z dětské boty. Další nevelký trojúhelníkový fragment na lícové straně se zbytky zlaté barvy mohl pocházet z dámské kabelky či váčku.



OBR. 28. SNÍMEK ČÁSTI DÁMSKÉ BOTY ZE SKOPOVICE NALEZENÉ VE SPODNÍ VÝPLNI JÍMKY. FOTO J. HLAVATÝ.

6. Závěr

Mimo vlastní téma tohoto článku je možné, pod dojmem toho co víme o výplni jímky dnes, vyslovit pochybnosti o správnosti postupu, kdy byla část výplně jímky pod hladinou spodní vody ponechána k vybrání bagrem a nebyla ani z větší části rozebrána archeologicky. Nutnost zvýšených nákladů i nedostatek času v rozhodování převážily a spodní partie zůstala neprozkoumána. Na všechna rozhodnutí je třeba pohlížet v kontextu doby v níž byla učiněna, a v tehdejší situaci bylo prioritou postupu výzkumných prací detailní rozebrání raně středověkých situací a objektů. Nicméně jde o zajímavý příspěvek do diskuse o strategii postupu archeologického výzkumu.

Zhodnocení nálezového celku z jímky není bez problému. Jeden z nich je zřejmý už z předešlého popisu terénní situace. Zatím nejsme schopni spolehlivě určit umístění jednotlivých parcel měšťanských domů, tak jak na troskách středověkého klášterního areálu vznikly první polovině 16. století. V polovině tohoto století je okrsek bývalého kláštera magdalenitek poprvé nazván jurisdikcí, kterou v různých obdobích tvořilo 5 až 6 domů. Polohu jejich parcel ale nelze bez dalšího podrobného výzkumu bezpečně určit (Pavlík, M. - Lancinger, L. – Líbal, D. – Rulc, O. 1965, 9 nn.), dokonce není úplně vyloučeno, že místo nálezů jímky bylo zastavěno provizorními budovami dominikánů (přišli na Malou Stranu r. 1604), které musely být při započetí výstavby velkého kostela zbořeny (Pavlík, M. - Lancinger, L. – Líbal, D. – Rulc, O. 1965, 18).

Při zhodnocení jsme proto zatím odkázáni na samotné nálezy. Některé z nich, především fragmenty luxusního skla, ale i čínského porcelánu a kameniny vyvolávají dojem, že jsou dokladem přítomnosti vyšší sociální vrstvy na lokalitě. Nehledě na skutečnost, že takové přímé spojení může být často ošidné, je největším problémem nedostatek publikovaného srovnávacího materiálu.

Hlavním cílem poměrně podrobného zveřejnění dobře datovatelných nálezů odpadní jímky z 1. poloviny 17. století je proto přispět alespoň částečně k odstranění tohoto problému.

Literatura

Dohnal, M. - Vařeka, P. 2002: Novověké artefakty z bývalého kapucínského kláštera v areálu někdejších kasáren Jiřího z Poděbrad na náměstí Republiky v Praze 1 (zjišťovací výzkum v letech 1998-1999), Archeologica Pragensia 16, 251-294.

Drahotová, O. 1985: Evropské sklo. Praha. Artia.

Drahotová, O. et al. 2005: Historie sklářské výroby v českých zemích. I. Praha.

Frolík, J. - Žegklitz, J., - Boháčová, I. 1988: Kanovnická ulice (Canons' street) no. 73, "Castrum Pragense 1, 43-56.

Havrda, J. - Tryml, M. v tisku: Neznámé raně středověké opevnění jižní části pražské Malé Strany. Archaeologica Historica 31, v tisku.

Hejdová, D. 1981: The glasshouse at Rejdice in northeastern Bohemia: late sixteenth – early seventeenth centurie. Journal of Studies Glass 23, 19-33.

Henkes, H. E. 1994: Glas zonder glans: vijf eeuwen gebruiksglas uit de bodem van de Lage Landen 1300-1800, Rotterdam Papers 9, Herent.

Hetteš, K. 1963: Venetian trends in bohemian glassmaking. Journal of Glass Studies 5, 39-53.

Jordánová, H. - Sedláčková, H. 2005: Skleněné střípky a keramické střepy z domácnosti Matouše Židlochovského. Brno v minulosti a dnes, Sborník příspěvků k dějinám a výstavbě Brna 18, 119-143.

Kyncl, T. 2005: Výzkumná zpráva. Dendrochronologické datování dřeva nalezeného při archeologickém a stavebně-historickém výzkumu domu čp. 387 v Praze na Malé Straně. rkp. archiv archeologického oddělení NPÚ ú.o.p. Praha.

Matiášek, J. (v tisku): Nález čínského porcelánu v Praze na Hradčanech, Castrum Pragense 8.

Orlita, A. 2005: Fragmenty obuvi z archeologických nálezů v Karmelitské ulici v Praze.

Konzervátorská zpráva. rkp. archiv archeologického oddělení NPÚ ú.o.p. Praha.

Pavlík, M. - Lancinger, L. - Líbal, D. - Rulc, O. 1965: Praha – Malá Strana. čp. 388/III, bývalý kostel sv. Máří Magdalény. Pasportizace SÚRPMO.

Podliska, J. 2003: Renesanční sklo z pražských archeologických výzkumů. Historické sklo. Sborník pro dějiny skla 3, 21-31.

Sedláčková, H. (ed.) 1998: Renesanční Olomouc v archeologických nálezech: Sklo, slavnostní keramika a kachle. Památkový ústav v Olomouci a Spolek pro podporu historicko-archeologických výzkumů na Olomoucku.

Tait, H. 1967: Glass with chequered spiral-trail decoration: a group made in the Southern Netherlands in the 16th and 17th centuries," Journal of Glass Studies 9, 94-112.

Vlček, P. a kol. 1999: Umělecké památky Prahy. Malá Strana. Praha.

Vařeka, P. 1998: Proměny keramické produkce vrcholného a pozdního středověku v Čechách, Archeologické Rozhledy 50, 123-137.

Resumé

Presentovaná odpadní jímka byla odkryta při záchranném archeologickém výzkumu (2003-2006) bloku v jižní části pražské Malé Strany. Výzkum, který byl vyvolán přestavbou bývalého barokního dominikánského kláštera na hotel, provedlo archeologické oddělení Národního památkového ústavu v Praze.

Jímka byla objevena v severozápadní části dnešního dvora, na zadní (východní) partii městiště domu postaveného na troskách středověkého kláštera magdalenitek v pohusitské době. Na přední, západní části městiště byl od roku 1656 stavěn kostel dominikánského kláštera. Jímka nebyla vystavěna do na volném prostoru, její půdorys byl dodatečně vložen do vytápěcí komory středověké pece. Ta byla zahlobena více než 2 m do tehdejšího terénu, po změně funkce byla prostora prohloubena o dalších 2,5 m a její obvodové stěny byly podezděny. V úrovni základové spáry podezdění byly nalezeny dubové trámy, jejichž věnec vymezoval čtvercový obvod jímky o vnitřní straně dlouhé 2 m. Dendrochronologická analýza ukázala, že dub ze kterého trám pocházel, byl poražen na přelomu let 1609 a 1610 (Kyncl 2004). Severozápadní roh jímky byl porušen blokem zdiva základové partie pilíře, z kterého vybíhal pas nesoucí obvodové zdivo západní části barokního ambitu. Funkce jímky skončila v době, kdy dominikáni po vykoupení jednotlivých domů při Karmelitské ulici přikročili k jejich demolicí a začali stavět svůj nový klášterní kostel a následně klášter.

Výplň jímky bylo možné rozdělit do dvou základních horizontů. Svrchní byl tvořen souvrstvím suřových zásypů vzniklých více méně jednorázově, spodní část výplně jímky byla zaplněna typickou fekální výplní. Tvořilo jí souvrství hnědých a tmavě hnědých měkkých hlín s velmi hojnou příměsí organiky.

Z jímky byly získány poměrně početné nálezy, především skla a keramiky, jejichž rozbor tvoří vlastní část článku. Nálezy z obou horizontů jsou zpracovány zvlášť a i když podrobné srovnání zatím nebylo provedeno, zdá se že, mezi nimi nebudou větší rozdíly. Mezi nálezy z dutého skla zaujímá naprosto dominantní postavení stolní sklo. Statisticky nejvýznamnější skupinu tvoří poháry. Mezi číšemi vyniká luxusní válcovitá číše zdobená emailovou malbou či fragment číše typu berkemeier. Pro analýzu keramiky byl použit deskriptivní systém navržený pro pražskou novověkou keramiku P. Vařekou. Souboru výrazně dominuje kuchyňské zboží, stolní keramika je zastoupena minimálně. Mezi výjimečné nálezy patří fragment majoliky, úlomky kameniny či naprosto ojedinělý úlomek čínského porcelánu.

Při hodnocení nálezové celku jímky se setkáváme s řadou problémů. Mezi základní patří skutečnost, že zatím z písemných pramenů nejsme schopni určit majitele městiště ze kterého nález pochází. Dalším problémem je fakt, že nemáme možnost srovnat charakteristické prvky našeho souboru s podobným materiálem z městského profánního prostředí.