

## Zjištěné románské domy v prostoru Mariánského náměstí na Starém Městě pražském

Zdeněk Dragoun - Jan Havrda

---

Mezi první rozpoznané pražské románské domy (nejspíše druhý v pořadí) patřil dům čp. 102/I, situovaný na nároží asanovaných částí Platněřské ulice a Mariánského náměstí. Podobně jako u dalších tou dobou zjištěných pražských obytných staveb raného středověku k tomuto poznání poskytla příležitost demolice stavby v rámci asanace. Ve zprávě, podstatně více soustředěné na objev maleb dvou králů a královny, byl tento nález publikován již v r. 1905 a podle datování fotografií v polozbořené podobě zde stál ještě v r. 1908. Z údajů o samotné stavbě vyplývá, že z ní byly zachyceny 3 zdi - kompletní severní o délce 12,40 m, západní o dochované délce 3,50 m a východní bez udání délky. Popsán je její kvádřikový řádkový charakter s konstatováním výšky rádků od 12 do 30 cm, při čemž na straně severní a západní byly pozorovány známky požáru. Upozornění na relikty klenby křížové a valené naznačují rozdělení prostoru do minimálně dvou místností se vstupem do valeně klenuté a oknem v křížově klenuté. Výška románského zdiva je uváděna na 11 m, přitom do 6 m výšky je silné 120 cm, nad tuto hranici pak 90 - 100 cm. V severní zdi byla konstatována přítomnost 3 oken, jejichž vertikální rozměr (2 m) je reálný pouze v případě situování těchto oken minimálně ve druhém podlaží (*Vlačiha 1904-1905, s. 381-384*). Zdivo pod omítkou, na níž byly malovány výše zmíněné postavy, bylo rovněž poškozeno ohněm (*tamtéž, s. 387*). Z nejasné formulace vztahu stavby ke kostelu P. Marie na Louži na některých místech textu (*tamtéž, s. 388*) se zdá, jakoby autor románský objekt pokládal přímo za tento kostel, ale samotný název článku svědčí o opaku. Základní charakteristika domu byla nadále přejímána, další závěry vycházely z dodatečných dedukcí. Nejvíce se nad objektem zamýšlel J. Čarek, který na základě uvedeného popisu a dvou dochovaných fotografií románský dům lokalizoval jako nejsevernější zhruba čtvercovou část vnitřního traktu asanovaného domu, k jehož severní stěně byly přizděny domy čp. 105/I a 107/I (*Čarek 1947, s. 388 a 389, foto 67 a 69*).

Příležitost po téměř století znovu zaznamenat relikty tohoto románského domu přinesl záchranný archeologický výzkum při realizaci kolektorové trasy Nová radnice. V průběhu let 1993 - 1996 byl za archeologické asistence tří pražských institucí vybudován kolektor v prostoru Malého náměstí (Muzeum hlavního města Prahy 1993-94 - *Starec 1995, s. 238n*), pod schodištěm na západní straně Nové radnice na Mariánském náměstí (Archeologický ústav AV ČR 1993 - *Frolík 1995, s. 239*) a v ulicích U radnice, Linhartské, Platněřské a při západní straně Mariánského náměstí (Pražský ústav památkové péče 1995-6 - *Havrda - Dragoun v tisku*). Dvě z těchto etap se dotkly i románských partií domu čp. 102/I.

Při hloubení kolektoru v prostoru pod schodištěm na západní straně Nové radnice v únoru 1993 byly zaznamenány dvě románské zdi. Nálezová situace byla dokumentována pracovníky ARÚ pod vedením J. Frolíka, jemuž děkujeme za poskytnutí veškerých podkladů ke zpracování.

V uvedeném prostoru byla zachycena torza dvou stejně (rovnoběžkově) orientovaných kvádřikových zdí, vzdálených od sebe 230 cm. Obě zdi byly stavěny charakteristickým románským způsobem s pečlivě kladenými kvádřikovými líci a lomovým jádrem s maltou chudší na vápno. Na západě i východě byly románské zdi shodně likvidovány obvodovými zdmi prostoru pod schodištěm budovy Nové radnice, při čemž východní z těchto zdí je součástí západního průčelí stavby (obr. 1).

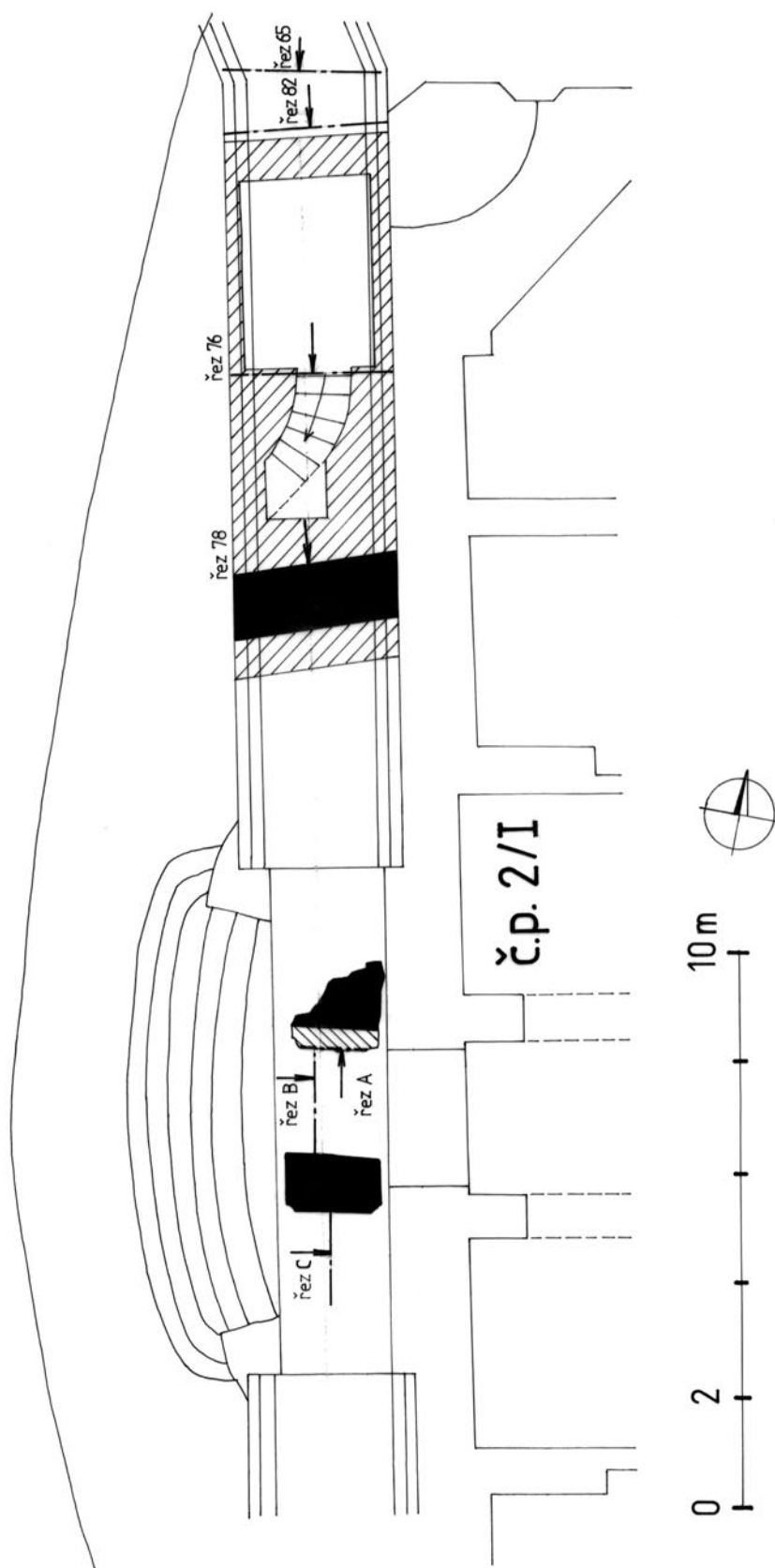
Lépe dochovaná byla 103 cm široká zeď jižní, zaznamenaná v délce 170 cm s téměř kompletně dochovanými lícovými partiemi. Severní z nich byla ve větší části kryta recentní omítkou, v níž zůstal zachován otisk k východu klesajícího schodiště s částí zdi dodatečně přezděnou. V horní partii zůstalo zachováno a odkryto kvádřikové zdivo v pásu cca 40 cm širokém, tvořené od dochované koruny v úrovni 187,35 m n. m. směrem dolů šesti řádky o výšce 24, 15, 9, 14, 10 a 12 cm. Dále dolů pak navazuje cca 45 cm vysoká partie, znečitelněná v souvislosti se zmíněným schodištěm. Mezi kótami 185,45 a 186,03 m byly zaznamenány další tři kvádřikové řádky o výšce odspodu 28, 8 a 20 cm. V místech, kde byla severní líc jižní zdi sledovatelná, včetně nejspodnější řádky s bází na kótě 184,96 m, byla tvořena opracovanými kvádřiky, neměla lomovou základovou partii a byla tedy jednoznačně součástí interiéru. V nejlépe dochovaném stavu se prezentovala jižní líc jižní zdi. Kompletně byla zaznamenaná v nedotčené románské podobě, tvořené od koruny na kótě 187,41 m sedmi spolehlivě identifikovanými řádky o výšce 25, 9, 12, 10, 21, 18 a 16 cm. V úrovni 186,21 m bylo zjištěno exteriérové rozhraní nadzemního a základového zdiva, které představovalo zbylých 76 cm na kótu 185,45 m, na níž bylo zjištěno geologické podloží. To bylo tvořeno hnědým šterkopískem s polovičním podílem oblázků, který nelze považovat za původní povrch vltavského náplavu. Samotnou základovou spáru zdi je třeba zřejmě předpokládat ještě hlouběji, patrně zhruba v úrovni zjištěné u severní líce.

Severní zeď široká 122 cm byla dochována pouze v délce 60 - 160 cm. Její jižní líc byla zakryta téměř 40 cm širokou přízdívkou snad barokního původu a jen v nejhořejší partii po korunou zdiva v úrovni 186,50 m n. m. byly zřetelné dva kvádřikové řádky o výšce 13 a 16 cm. Ve zmíněné přízdívce byly konstatovány opět stopy po schodišti, které klesalo směrem k východu. Severní líc této zdi byla vzdálena pouhých 20 cm od severní zdi prostoru pod schodištěm a nebylo ji možno dokumentovat.

U obou zdí byla použita malta analogického složení, našedle bílá, s větším podílem vápna v lícových partiích. Použit do ní byl hrubý písek. Stopy po úpravě spár zaznamenány nebyly. Po dokončení archeologického výzkumu byly obě zdi odstraněny.

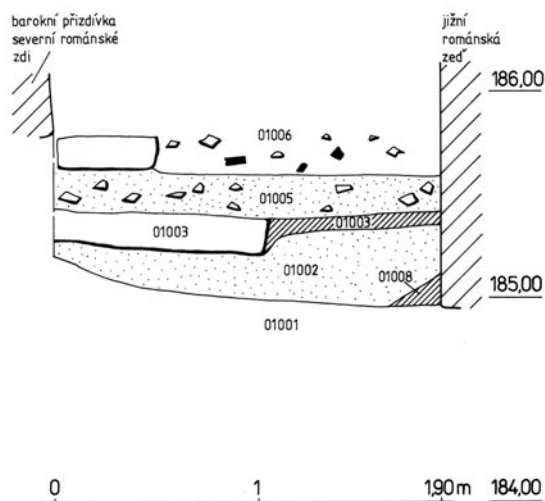
Prováděný archeologický výzkum zachytil i situaci historických terénů v kontaktu s románskými zdmi. V prostoru mezi nimi byl zaznamenán interiér objektu (obr. 2), v němž stratigraficky nejstarší vrstva překrývala maltu ve spodní části jižní zdi a byla tedy mladší než stavba. Časový rozdíl ovšem nemusel být veliký, neboť tento hnědošedý hlinitý písek s menšími oblázky (kontext 01002) lze interpretovat jako podkladní vrstvu pod možná románskou maltovou podlahu nebo maltový podklad kamenné dlažby (kontext 01003). Veškerými nálezy z ní jsou pouze tři drobné nevýrazné zlomky keramiky, které svým charakterem odpovídají zřejmě 1. polovině 13. století (sáček 01002). Dva atypické zlomky podobné keramiky (sáček 01004) byly nalezeny i v nevelkém torzu černošedé jílovité hlíny nad zmíněnou vrstvou malty (kontext 01004), zachycené jen lokálně na řezu A. Zjištěná podlaha patrně fungovala po značně dlouhou dobu. Z následující stratigrafické jednotky, která na nevelké ploše překrývá tuto hlínu a jinak nasedá přímo na výše uvedenou maltovou vrstvu (kontext 01005), byly zjištěny nálezy z časového roz-

Mariánské náměstí



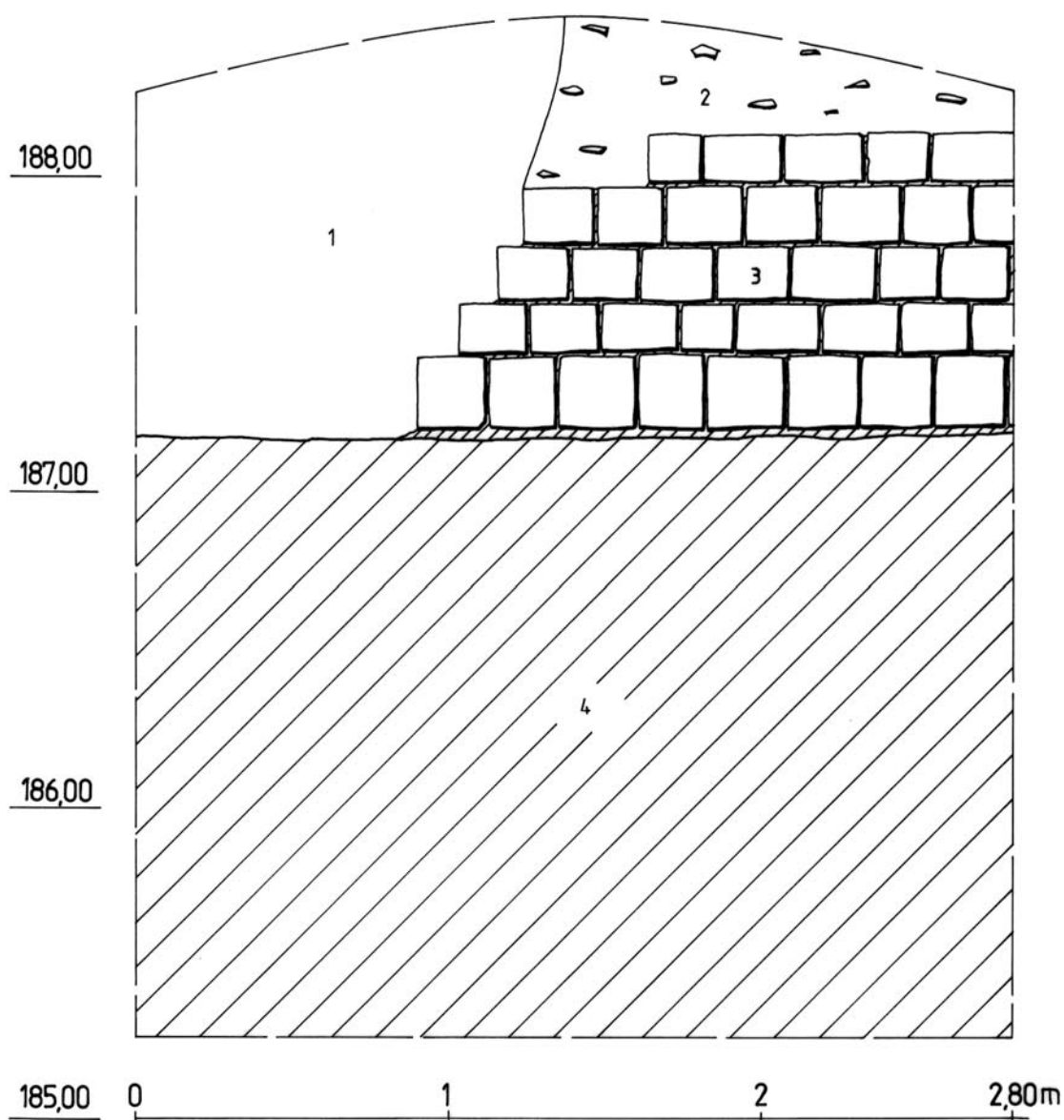
OBR. 1. SITUACE ODKRYTÝCH ROMÁNSKÝCH ZDÍ DOMU Č.P. 102/I A DOKUMENTOVANÝCH ŘEZŮ V OKOLÍ. KRESBA M. MÜLLER.

OBR. 2. ŘEZ B V PROSTORU POD SCHODIŠTĚM NOVÉ RADNICE. KRESBA J. FROLÍK, J. KUBKOVÁ A M. MÜLLER.



pětí 13. - 17. století (sáčky 01005, 01007). Stratigrafická situace původně vně zděné stavby, tedy jižně od jižní zdi, je zjevným výsledkem dodatečných úprav v souvislosti s mladšími etapami vývoje domu. Byly zde zachyceny relikty dvou podlah. Z vrstvy pod spodní z nich, valounkovou, pochází soubor nálezů patrně 16. - 17. století (kontext 01014, sáček 01016), z vrstvy pod horní, cihlovou, pak kolekce keramiky a skla z rozmezí 14. - 19. století (kontext 01011, sáček 01014).

Další zeď románského domu čp. 102/I byla zaznamenána při ražbě kolektoru v prostoru severně od zmíněného schodiště před západním průčelím Nové radnice v r. 1995. Při postupu směrem od severu k jihu bylo narušeno lomové zdivo, které zřejmě náleželo předasanačnímu domu čp. 105/I i s částí schodiště do sklepa v jižní partii. Při rozebírání zdiva byla odkryta severní líc zdi, tvořená horním úsekem vyzděným z opracovaných opukových kvádrů kladených do pravidelných řádek (obr. 3). Nadzemní partie byla dochována ve výšce necelého jednoho metru a byla tvořena pěti řádky o výšce odspodu 24, 15, 17, 19 a 15 cm. Rozhraní nadzemního a základového zdiva bylo zjištěno v úrovni 187,19 m n. m. a základové zdivo pokračovalo ještě hlouběji pod kótu 185,26 m, která představovala bázi kolektoru. Šířka zdiva obnášela 120 cm. Stavebním materiálem byla výhradně opuka, která v neřádkovaných partiích (základ, jádro zdiva) byla tvořena středními a většími lomovými kameny. Použitá malta okrově šedobílého zbarvení byla středně kvalitní, obsahovala hrudky nerozmíchaného vápna až do průměru 2 cm a její plnivo tvořil hrubozrný písek s příměsí drobných valounků. Písek obsahoval převážně zrna křemene, v menší míře úlomky hornin (především prachovců) a ojediněle šupinky slídy a další minerály. Na nadzemním zdivu nebyly zjištěny stopy po úpravě spár. Směr postupu ražby kolektoru nedovolil blíže poznat druhou, jižní líc zdiva, nicméně více než 193 cm vysoká základová partie severního líce vytváří důvodný předpoklad pro závěr, že se u dokumentované líce jedná o líc exteriérovou. Protože k této románské zdi přiléhaly z obou stran mladší zděné konstrukce, nebylo možné určit její přímý vztah k historickým terénům. Z interpolace údajů o hloubce podloží podél západního průčelí Nové radnice můžeme předpokládat niveletu povrchu podloží v místě zachycené zdi v intervalu 186,40 - 186,60 m n. m. Při výše uvedené niveletě báze nadzemního zdiva je nutné počítat s tím, že stavba románského domu se uskutečnila až v době, v níž antropogenní nadloží narostlo o cca 70 cm nad povrch geologického podloží. Tento údaj odpovídá i zjištění na řezu č. 82, dokumentovaném cca 7,5 m severně od severního líce románské zdi (obr. 4). Tam na nejstarší vrstvu sídlištního charakteru (vrstva 6) nasedalo enormně mocné štětování valounkové komunikace (vrstva 5) a vrstva vzniklá patrně v souvislosti s provozem na ní (vrstva 4) byla následně překryta vrstvou malty (vrstva 3), která avizuje

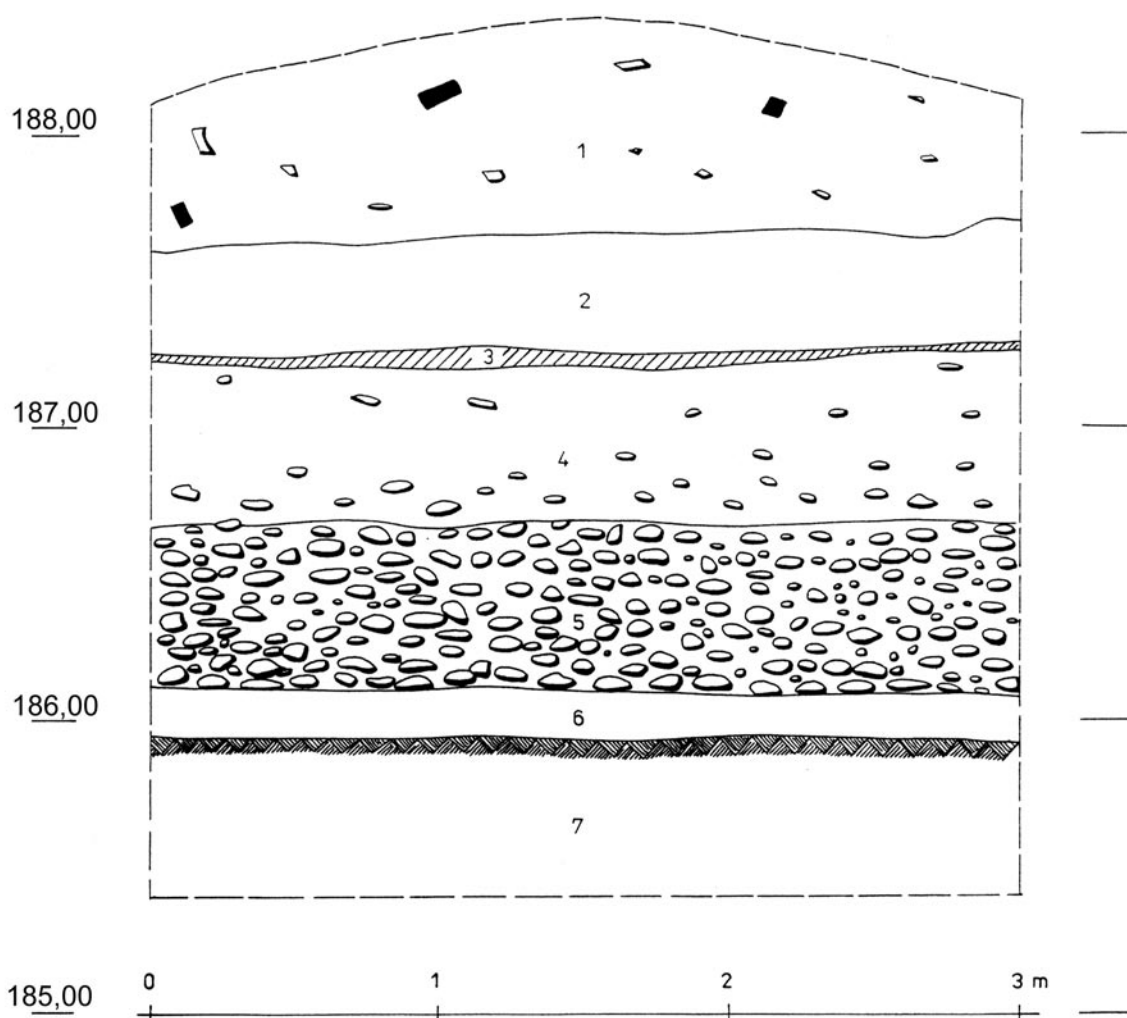


OBR. 3. VNĚJŠÍ LÍC SEVERNÍ ZDI DOMU ČP. 102/I V TRASE KOLEKTORU V POHLEDU OD SEVERU. ŠRAFOVANĚ ZNAČENA ZÁKLADOVÁ PARTIE ZDIVA. KRESBA M. HEINL A M. MÜLLER.

počátky kamenné zástavby na jižní straně původní Platněřské ulice. Niveleta báze této maltové vrstvy (187,22 m) přesně odpovídá rozhraní nadzemního a základového zdiva domu (186, 19 m). Horizont pod mocnou valounovou dlažbou byl zaznamenán na čtyřech řezech (63, 64, 65 a 82) a pochází z něj celkem 8 sáčků nálezů (sáčky 341 - 346, 348, 350 a 351; obr. 5). Mezi okraji tohoto horizontu se vyskytují deriváty okrajů s kalichovitou profilací (obr. 5 : 8-10), dále archaické okraje zduřelé (obr. 5 : 1-3, 5) a torza těl nádob patrně s okrajem vzhůru vytaženým (obr. 5 : 11-13). Z výzdobných prvků byly zaznamenány jen relativně široké vodorovné žlábký. Podobný charakter mají i nálezy ze spodních partií nadloží na řezu 62, kde již zmíněnou valounkovou cestu nezaznamenáváme (sáčky 336 - 338, obr. 5 : 4, 7). Přes nevelký počet chronologicky detailněji použitelných střepů lze uvedený soubor klást do 2. poloviny 12. století, zřejmě blíže k jeho konci. Datování valounky dlážděné cesty je ještě obtížnější - přímo z ní pocházejí jen dva nepa-

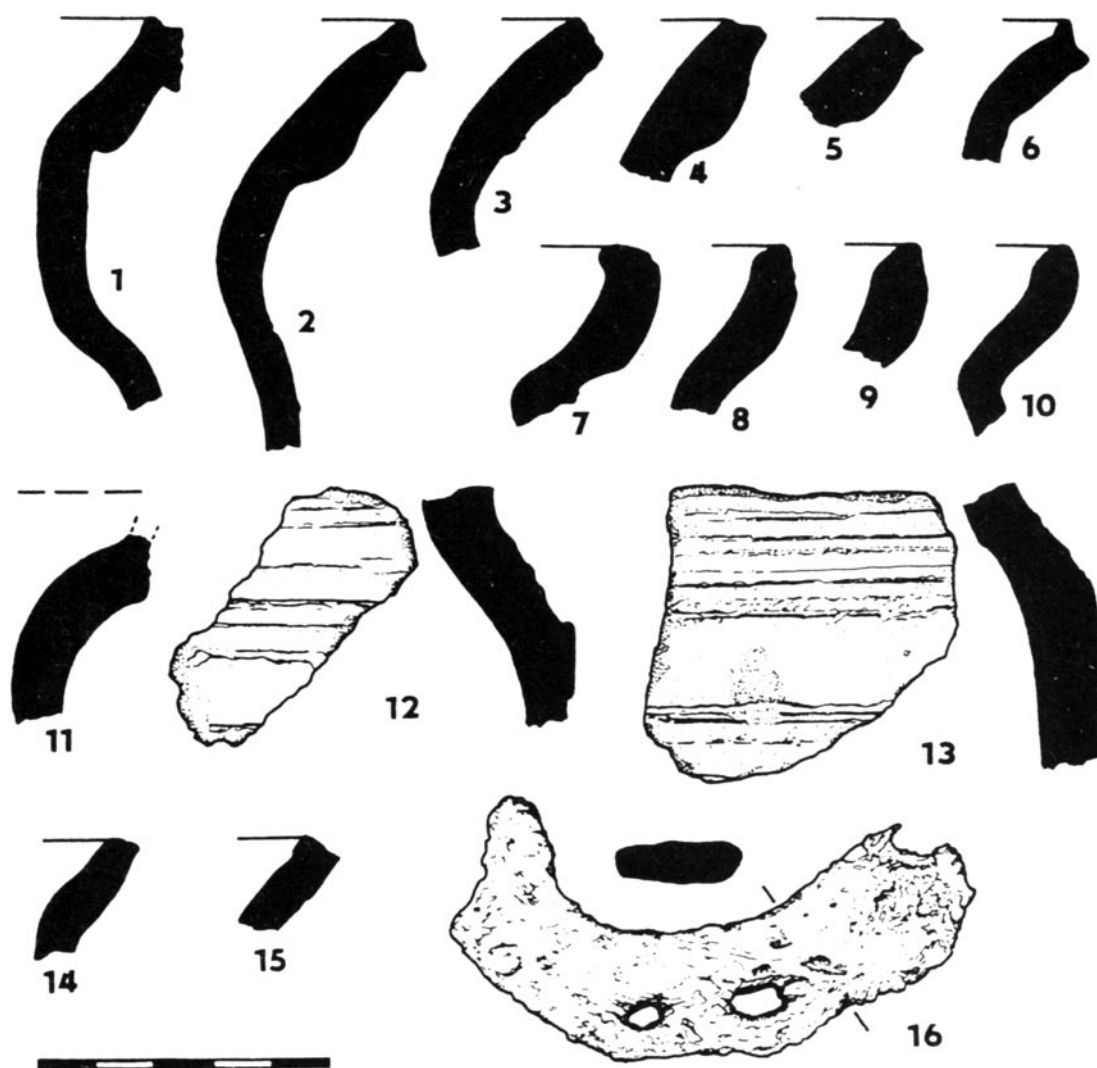
trné amorfni keramické zlomky, dále zvířecí kosti, struska a zlomek podkovy (sáčky 340 a 347, obr. 5 : 16) a rovněž v jediném případě zachycená patrně původní vrstva nad valouny (řez 82 : vrstva 4) nevydala dokonce žádné nálezy. Za těchto okolností nelze stavbu domu archeologicky přesněji datovat a uvažovat je možné prakticky o celé 1. polovině 13. století.

Po vynesení výše popsaných románských zdí do situace předasanační zástavby je možné tento nově odkrytý románský dům lokalizovat do severní partie východního křídla rozsáhlého objektu čp. 102/I (obr. 6). Toto umístění zcela odpovídá lokalizaci Čarkově (Čarek 1947, s. 389) i informaci Vlačihově, která odhalení zdi klade do souvislosti s demolicí dvou směrem k severu k ní přistavěných domů (Vlačiha 1905, s. 381). Do stejných míst dům lokalizuje rovněž v poslední době publikovaný plán románských objektů této části Starého Města (Hrdlička 1993, obr. 1, s. 664). Mylné lokalizace se dopustil ve svém plánu z r. 1938 ing. K. Kotrba, který dům umístil do severní části západního křídla asanovaného domu čp. 102/I. Identifikaci domu potvrzuje i síla jeho severní zdi, která mírou 120 cm odpovídá údajům Vlačihově (Vlačiha 1905, s. 382). Nově zjištěná torza neposkytují dostatek informací k jednoznačné detailní půdorysné rekonstrukci objektu, nicméně s použitím Vlačihova popisu je možné se zamýšlet nad podobou stavby. Z ní byla v r. 1905 nejkompaktnější částí severní obvodová zeď, z ostatních jen relativně krátké úseky a nerozpoznána zůstala partie jižní. Konstatované stopy křížové a valené klenby



OB. 4. ŘEZ 82 V TRASE KOLEKTORU. KRESBA M. HEINL A M. MÜLLER.

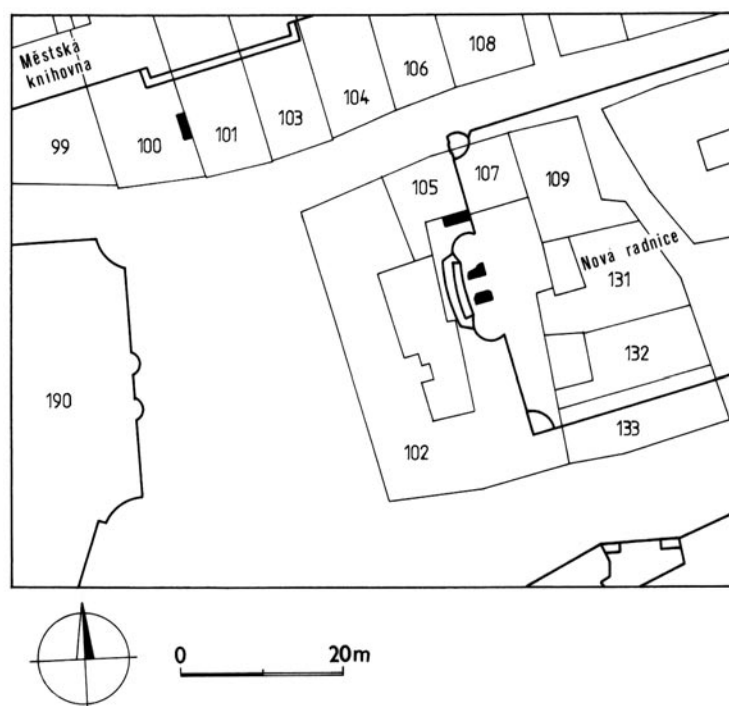
(Vlačíha 1905, s. 383) by pak logicky měly nasvědčovat existenci dvou prostor, umístěných za sebou v západovýchodní ose stavby. Zmínka o vstupu do prostoru pod valenou klenbou a především o existenci šikmého okna o ploše cca 1 m<sup>2</sup>, opatřeného vodorovnou železnou tyčí (Vlačíha 1905, s. 383) by na první pohled dovozovala dedukci o této části stavby jako o zahloubeném přízemí. Je-li v okenním otvoru železná tyč zabraňující přístupu umístěna vodorovně, pak lze důvodně pokládat za větší horizontální rozměr okna. Ten je pak vysvětlitelný umístěním v samotné horní části těsně pod vrcholem klenebního čela, protože níže by zřejmě vedlo ještě do okolního terénu. V úvahu přichází možná poněkud větší varianta horizontálních oken, které známe z hlavní prostory domu čp. 156/I v Husově ulici nebo domu čp. 147/I v Jilské ulici. Velká okna, v jejichž špaletách byly zjištěny románské malby, pak určitě náležely možná již nedělenému prostoru v patře. Vzhledem k tomu, že z Vlačíhova popisu vyplývá existence původně šesti maleb (Vlačíha 1905, s. 383), nemůžeme předpokládat okna sdružená, ale samostatná vertikální s pozoruhodnými rozměry zhruba 150 x 200 cm. Zmínka o stopách požáru na zdivu pod omítkou (Vlačíha 1905, s. 387) svědčí o vzniku obrazů v mladší fázi existence stavby. Na fotografiích



OB. 5. NÁLEZY Z NEJSTARŠÍHO SIDLIŠTNÍHO HORIZONTU (1-15) A DLAŽBY Z VALOUNL (16) V BLÍZKOSTI DOMU ČP. 102/I. KRESBA S. SVATOŠOVÁ.

(*Archiv hlavního města Prahy, č. VI 1/2a a VI 1/2b*) pod malbou patrné opukové kameny tvoří pod zobrazením mladého krále 8 zřetelných kvádrkových řádek, u malby staršího krále se zdá být povrch opukového zdiva, viditelný v nevelkém úseku, spíše nepravidelně opracovaný. Zřetelně odlámaná tenká partie zdiva u obou maleb z vnější strany dokládá, že samotná okna měla (alespoň horizontálně) menší rozměr než okenní výklenek. Ten podle uvedených fotografií nebyl zřejmě výrazně zešíkmen, ale jeho boky byly konstruovány téměř kolmo k vnitřní líci zdiva. Podle šířky přenesených maleb (56 a 63 cm) a jejich zaznamenání na fotografiích můžeme předpokládat šířku zdiva v těchto partiích ne mocnější než 80 cm. Umístění jedné z maleb zaznamenává publikovaná fotografie (*Čarek 1947, obr. 69*), na níž zachovaná východní část severní zdi horního podlaží poněkud splývá s omítnutou partií západního štítu tehdy ještě nezbořeného

OBR. 6. SITUACE RELIKTŮ ROMÁNSKÝCH ZDÍ V PROSTORU MARIÁNSKÉHO NÁMĚSTÍ. TENKÝMI ČARAMI KRESLENY ASANOVANÉ OBJEKTY, AILNÝMI DNEŠNÍ STAV. KRESBA M. MÜLLER.

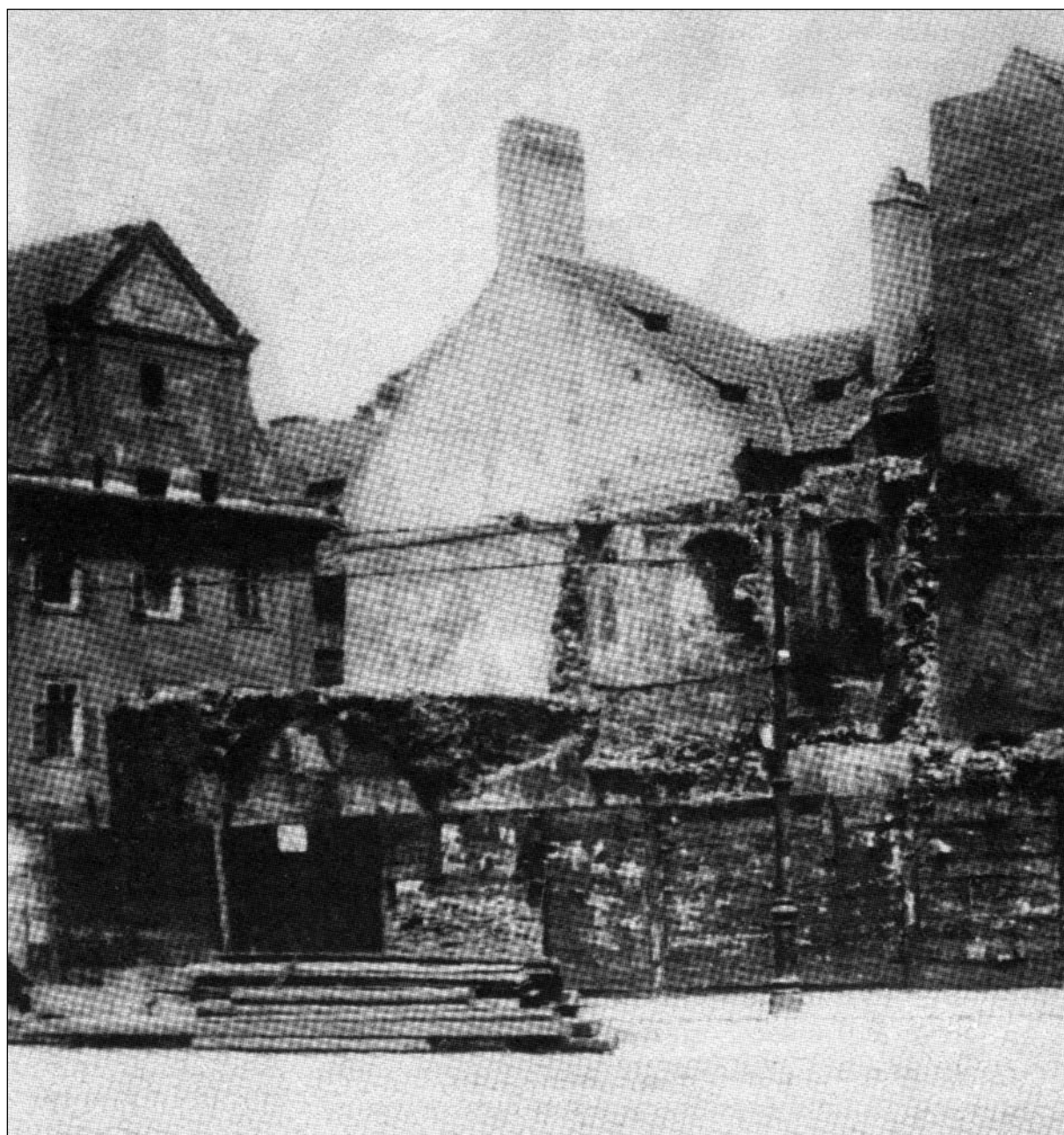


domu čp. 109/I. Na o něco mladší fotografii (*AMP č. VIII 809, výřez z ní obr. 7*), pořízené 23. 5. 1908, již zbytky severní zdi horního podlaží chybějí. Na této fotografii je zřetelně viditelné okno pod vrcholem klenby v západní části domu, odpovídající Vlačihovu popisu a potvrzující výše uvedenou dedukci, a část severního klenebního čela a náběh valené klenby na východní zdi domu. Někde níže, v místech na snímku zakrytých stavební ohradou, je třeba předpokládat Vlačihou konstatovaný vstup. Na záběru lze vidět i část vnějšího západního kvádrkového líce. Podle posledních dvou fotografií se zdá, že valeně klenutý prostor zabíral ve směru východ - západ zhruba třetinu celkové délky objektu a že (podle patrného náběhu valené klenby na východní zdi objektu) neprobíhal v celé severojižní délce domu. Nově jednoznačně zjištěné dělení domu i ve směru severojižním pak nasvědčuje existenci další úzké místnosti, nejspíše znovu valeně klenuté, při jižní straně domu. Celková dispozice, podobná dispozici románského domu čp. 147/I na nároží Jilské, Karlovy a Jalovcové ulice, patří ke komplikovaným půdorysným řešením (obr. 8). Výrazná nepravidelnost půdorysu může být částečně ovlivněna nepříznivými podmínkami zaměřování v trase kolektoru. Samozřejmě není jasné, zda není výsledkem více stavebních etap. Pozornost vzbuzuje fakt, že jižní zeď je tenčí (103 cm) než zeď severní a prostřední (120 cm), a i zalomení severní stěny příslušné partie domu na stabilním katastru. Toto

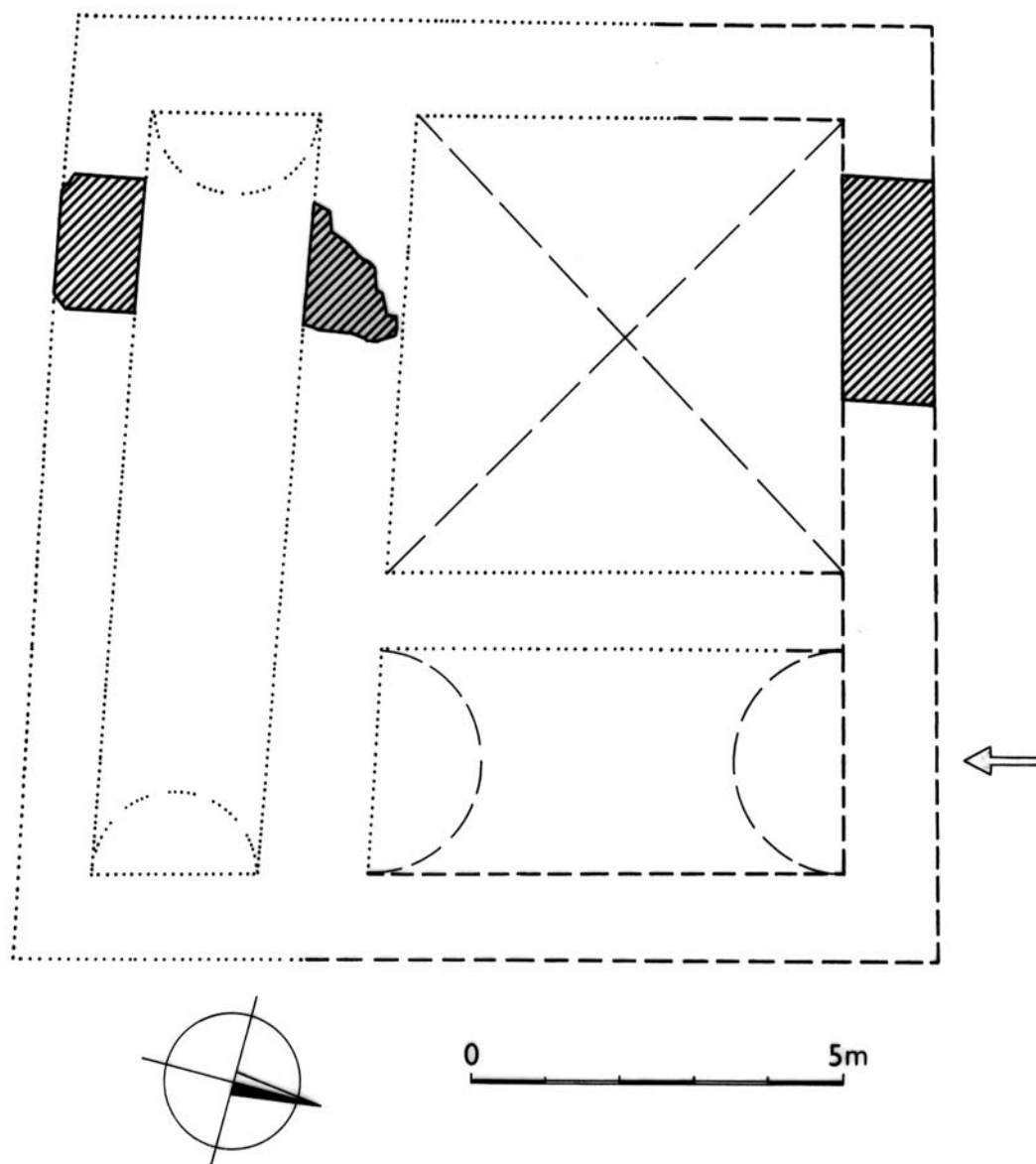


zalomení není ale Vlačihou konstatováno a příčinou zmíněného rozdílu v šířce zdiva by mohla být i příslušnost k odlišně zatížené nebo konstruované partii jednorázově budovaného domu. Na otázku možného dodatečného přizdění úzké jižní prostory mohlo přinést odpověď zjištění rozhraní nadzemního a základového zdiva na jižním líci severní zdi v prostoru pod schodištěm Nové radnice po odstranění její barokní přizdívky při jejím rozebírání, ale tato demolice již nebyla sledována.

Zajímavou otázkou zůstávají i výškové poměry stavby. V publikaci nálezu uváděná míra 11 m (*Vlačiha 1905, s. 382*) se zdá být podezřelá a snad i nadsazená, ale porovnání lidského měřítka na fotografii dosvědčuje, že údaj o 6 m vysoké spodní, o 20 - 30 cm silnější partii severní zdi pod odlámanou klenbou, může odpovídat. Horní podlaží, jehož zdivo by bylo užší



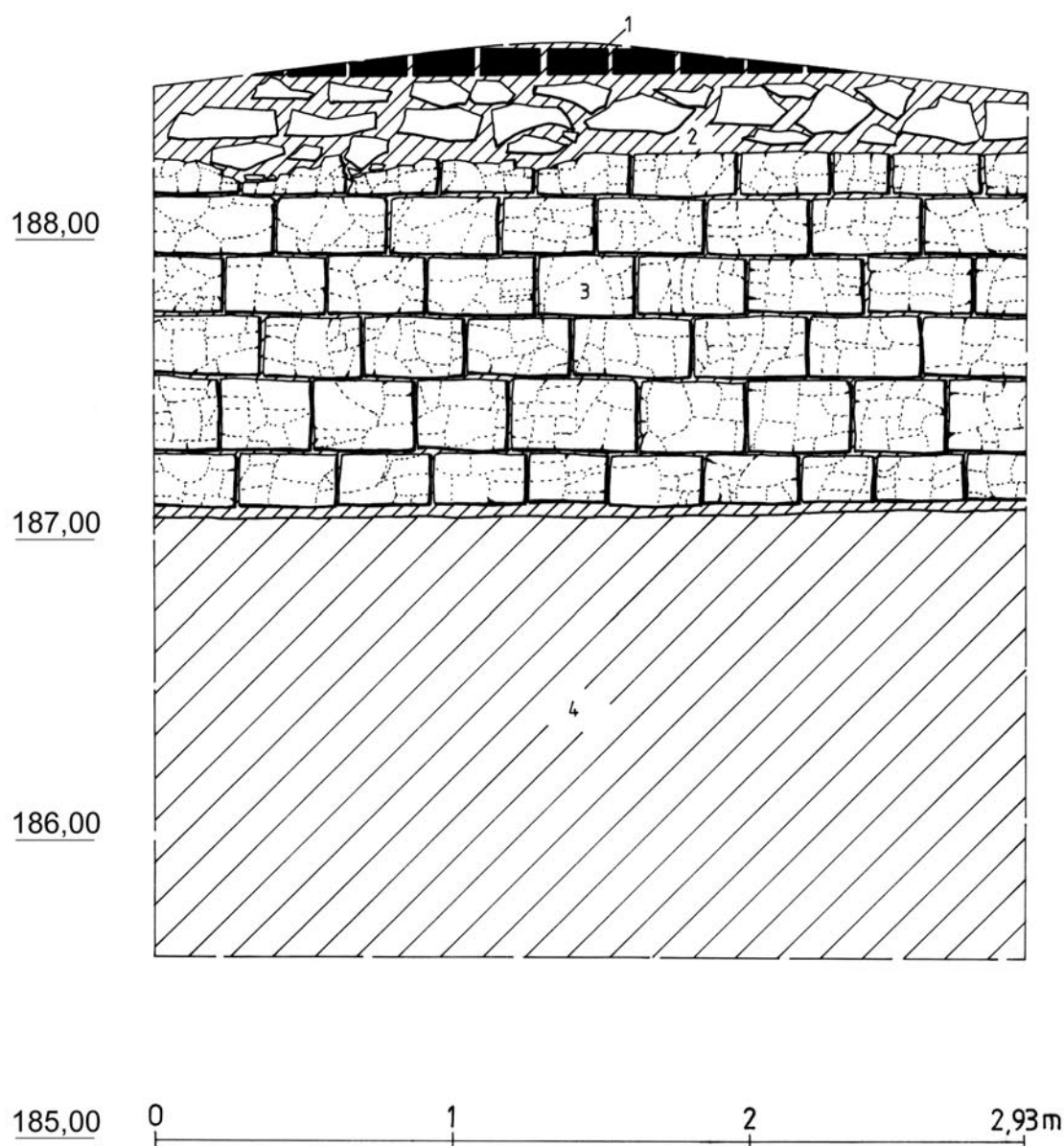
OBR. 7. POHLED OD JIHOZÁPADU NA ČÁSTEČNĚ DEMOLOVANÝ DŮM ČP. 102/I Z R. 1908. VÝŘEZ Z FOTOGRAFIE AMP.



OBR. 8. HYPOTETICKÁ PŮDORYSNÁ REKONSTRUKCE DOMU ČP. 102/I. ŠRAFOVANĚ ARCHEOLOGICKY OVĚŘENÉ SITUACE 1. PODLAŽÍ, ČÁRKOVANĚ SKUTEČNOSTI 2. PODLAŽÍ ZNÁMÉ Z LITERATURY A FOTOGRAFIÍ, TEČKOVANĚ PŘEDPOKLAD. ŠIPKOU ZNAČENO MÍSTO VLAČIHOU KONSTATOVANÉHO VSTUPU. PODLE PODKLADŮ AUTORŮ KRESLIL M. MÜLLER.

o sílu klenebních čel podlaží spodního, by pak mohlo být plochostropé. Na základě objevitelova popisu i dochovaných fotografií je nepochybná existence dvou románských podlaží, jejichž bázi spatřujeme zhruba na úrovni asanačního terénu. Protože tato úroveň se prakticky neliší od úrovně dnešní, jak dokládá fotografie Muzea hlavního města Prahy (č. 110 421) zachycením do dnes existujících partií u Clam-Gallasova paláce a průhledu k radničnímu bloku, je vyslovený předpoklad (Čarek 1947, s. 389), že popsané partie jsou vlastně 2. a 3. podlažím domu, u něhož lze předpokládat ještě prostor suterénní, naprosto reálný. Jestliže asanační úroveň předpokládáme někde kolem hodnoty 190 m n. m., pak na toto spodní podlaží vybývá výška zhruba 5 m. Míra zahlobení spodního podlaží do terénu pak dosahovala 125 cm. Na tomto místě je možné zmínit i situaci na Langweilově modelu (Bečková - Fokt 1996, obr. 13, s. 95), kde se právě v mís-

tech lokalizace románské partie domu tyčí imponantní stavba věžovitého charakteru s nevelkým půlkruhově zaklenutým okénkem v nejvyšším podlaží své západní stěny. K této stavbě jsou okolní domy zřejmě dodatečně přiložené. Nejen svými třemi podlažími, ale i jejich vertikálními rozměry a svou malířskou výzdobou musel představovat dům čp. 102/I výjimečnou stavbu i v rámci pražských románských domů. Pozoruhodný by pak byl i způsob osvětlení prvního kompletně nadzemního podlaží, které jakoby svými nevelkými okénky zdůrazňovalo pevnostní charakter objektu. Další obytné nebo reprezentační prostory s velkými okny v severní stěně pak byly umístěny až do nejvyššího podlaží. Předpokládat u něj lze velký nedělený prostor sálového charakteru (alespoň v severních zhruba dvou třetinách nad křížově a valeně klenutou místností 2. podlaží). Věžovitou podobu objektu konstatovala i práce zabývající se pražskými dvorci, která stavbu klade do souvislosti s kostelem Panny Marie na Louži (Moutvic 1989, s. 29). Dvorec a věž je zmíněn i v kupní smlouvě z r. 1464, jak bylo upozorněno v literatuře (Stehlíková - Tryml 1986,



OBR. 9. VNĚJŠÍ LÍC VÝCHODNÍ ZDI DOMU ČP. 100/I V TRASE KOLEKTORU V POHLEDU OD VÝCHODU. ŠRAFOVANĚ ZNÁZORNĚNA ZÁKLADOVÁ PARTIE. KRESBA M. HEINL A M. MÜLLER.

s. 93). Stejní autoři se rovněž přiklání spíše k možnosti příslušnosti kostela P. Marie na Louži k tomuto areálu (*tamtéž*, s. 96).

Při ražbě kolektoru před severní stranou Mariánského náměstí byla v trase severní strany předasanační zástavby Platněrské ulice zjištěna ještě jedna románská zeď, široká 85 cm. Při postupu ražby od východu k západu mohla být dokumentována pouze její východní líc. Ta se skládala odshora z cihlové partie, cca 30 cm lomového zdiva, 122 cm nadzemního opukového řádkovaného kvádřikového zdiva a cca 130 cm vysokého opukového lomového základu (obr. 9). Rozhraní základového a nadzemního zdiva bylo konstatováno na kótě 187,13 m n. m., základové zdivo pokračovalo pod niveletu 185,61 m, která tvořila bázi kolektoru. Nadzemní část tvořilo šest dochovaných řádek o výšce odspodu 19, 26, 18, 18, 20 a 15 cm. Celá odkrytá část kvádřikového zdiva byla výrazným způsobem zasažena požárem, který způsobil rozpukání jednotlivých kvádříků, částečné opadání jejich povrchové vrstvy a červené zbarvení opuky i maltových spár. Základová partie a jádro zdiva bylo vyzděno se středně velkými a menšími kusy lomové opuky. Použitá malta byla středně kvalitní, zbarvena do žlutošeda, s drobnými (2 - 5 mm) hrudkami nerozmíchaného vápna. Plnivo tvořil hrubozrnný písek s drobnými valounky. Písek obsahoval především křemenná zrna, v menší míře úlomky hornin (hlavně prachovce) a drobné šupinky slídy s průměrem okolo 0,5 mm.

Značně vysoká základová partie navozuje představu exteriérové strany domu, když v interiérové je třeba předpokládat původní polosuterén či suterén. Nevelká šířka zdiva vyzývá k opatrnosti při zvažování dalších zděných podlaží. Porovnáním s předasanační situací lze torzo románského domu identifikovat s východní zdí asanovaného domu čp. 100/I (obr. 6). Jeho další relikty snad zůstaly zachovány pod povrchem Mariánského náměstí, když místa situování jeho západní zdi výkop kolektoru Nová radnice již nedosáhl. Napojil se totiž na již v r. 1990 realizovanou trasu kolektoru Rudolfinum, který končil až v prostoru Mariánského náměstí a při jehož archeologickém sledování nebylo románské zdivo zaznamenáno.

Naprosté torzo románské stavby, provázené navíc úplnou absencí archeologických terénů, dovoluje pouze konstatovat existenci dalšího pražského románského domu, aniž umožňuje zaujmout stanovisko k jeho podobě či datování. Konkrétní informace nepřináší ani trojice dobových fotografií, pořízených již v době fungující Nové radnice (*AMP č. II MS - čp. 98*), zachycujících situaci po demolici domů před zahájením stavby Městské knihovny. Některé z nevelkých zbytků zdiva u jižní strany stavební parcely mohou s tímto domem souviset, ale ani nejdetailnější záběr nedovoluje spolehlivé závěry.

Zjištění dalších románských staveb při sledování výkopů kolektorů Nová radnice patří k řadě významných archeologických objevů při této stavbě (*Dragoun - Havrda 1996 a, Dragoun - Havrda 1996b*). Nálezem reliktní kvádřikové stavby zahušťuje výskyt známých románských domů v této části Starého Města a vede k zamyšlení nejen nad rolí pražské asanace pro poznání nejstarších etap stavebního vývoje na ploše Starého Města pražského ale i nad dalšími možnými objevy v okolí.

## Literatura:

*Bečková Kateřina - Fokt Miroslav 1996*: Svědectví Langweilova modelu Prahy, Praha.

*Čarek Jiří 1947*: Románská Praha, Praha.

*Dragoun Zdeněk - Havrda Jan 1996a*: Nové poznatky o kostele sv. Linharta na Starém Městě pražském, Sborník společnosti přátel starožitností 4, s. 79-90.

*Dragoun Zdeněk - Havrda Jan 1996b*: Plaketa se symbolem evangelisty Lukáše z kostela sv. Linharta na Starém Městě pražském, Průzkumy památek III/1, s. 115-118.

*Frolík Jan 1995:* Praha 1 - Staré Město, Mariánské náměstí. In: Dragoun Zdeněk a kolektiv, Archeologický výzkum v Praze v letech 1992 - 1994, Pražský sborník historický 28, s. 213-258.

*Havrda Jan - Dragoun Zdeněk v tisku:* Praha 1 - Staré Město, Linhartská ulice, Mariánské náměstí, Platněřská ulice, ulice U radnice - kolektory Nová radnice. In: Dragoun Zdeněk a kolektiv, Archeologický výzkum v Praze v letech 1995 - 1996, Pražský sborník historický 30.

*Hrdlička Ladislav 1993:* Projekt jednoho výzkumu ve vnitřní Praze. Staveniště kolektoru "Nová radnice", Archeologické rozhledy 45, s. 662-676.

*Moutvic Miroslav 1989:* Dvorce přemyslovských družiníků a vývoj Prahy románského období, Pražský sborník historický 22, s. 7-32.

*Starec Petr 1995:* Praha 1 - Staré Město, Malé náměstí. In: Dragoun Zdeněk a kolektiv, Archeologický výzkum v Praze v letech 1992 - 1994, Pražský sborník historický 28, s. 213-258.

*Stehlíková Dana - Tryml Michal 1986:* Výzkum staroměstské osady Na louži, Staletá Praha 16, s. 85-98.

*Vlačiha Karel:* Odkrytí obrazů románských ve zbytcích stavby při bývalém kostele Panny Marie na Louži, Památky archeologické a místopisné 21, 1904-1905, s. 381-394.

## **Z. Dragoun - J. Havrda: Romanische häuser im Raum des Mariaplatzes in der Prager Altstadt**

Bei der Rettungsgrabung anlässlich des Baus des Kollektors Nova radnice (Neues Rathaus) wurden 1993 und 1996 die Überreste des romanischen Hauses Nr. 102/1 abgedeckt, die schon bei der Demolition zu Beginn des 20. Jahrhunderts aufgefallen waren. Aufgrund der älteren und neueren Erkenntnisse kann ein dreigeschossiger Bau mit relativ kompliziertem Grundriss im mittleren Stockwerk (quadratischer Raum mit Kreuzgewölbe und zwei schmalere Räumen mit Tonnengewölbe im Süd- und Ostteil) rekonstruiert werden. Der deutlich turmförmige Charakter des Objekts wurde auch noch durch eine offenbar wenig gegliederte Fassade mit kleinen Fenstern in den unteren zwei Geschossen betont. Nur das dritte Stockwerk war mit grossen, in den Gewänden mit romanischen Fresken verzierten Fenstern ausgestattet, das Innere des Nordteils war wahrscheinlich nicht mehr weiter gegliedert und diente wohl der Repräsentation. Das unterste Geschoss war gegenüber dem demaligen Bodenniveau um 125 cm tiefer angelegt. Archäologisch lässt sich der Bau nur indirekt in den Verlauf der ersten Hälfte des 13. Jahrhunderts datieren, anhand der Schriftquellen kann er als Bestandteil eines grösseren Hofes betrachtet werden, zu dem auch die nahegelegene Marienkirche na Louži (an der Lache) gehört haben konnte.

Nordwestlich von diesem Objekt wurde in der Trasse des Kollektors eine weitere romanische Mauer festgestellt, die zum Untergeschoss des assanierten Hauses Nr. 100/1 gehört. Von der Ausdehnung und der Grundrissgliederung kann bisher nichts Genaueres gesagt werden.