

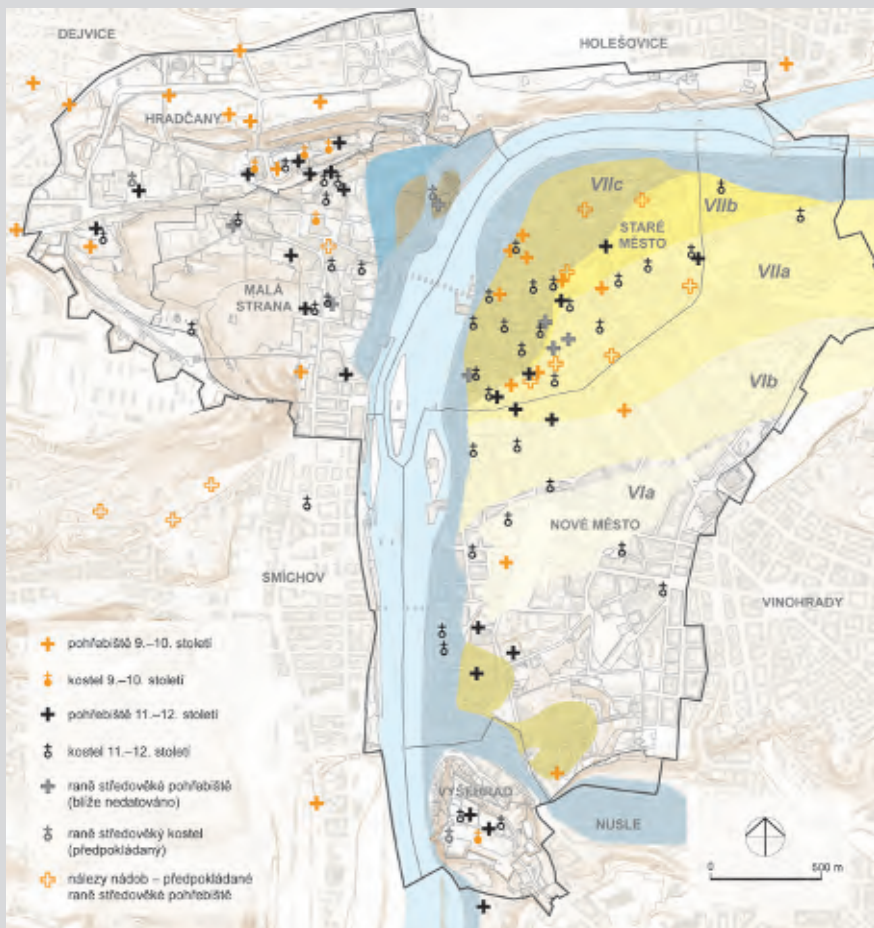


▲ Výřez z plánu pohřebiště na Loretánském náměstí, G. Varvažovský 1934. Pohřebiště s několika stovkami hrobů bylo využíváno asi od pol. 11. století. Po husitských válkách zde patrně pohřbívání ustalo. V 16. století se pohřbívání do stejného prostoru vrátilo. Mezi novověkými hroby lze doložit ve větším počtu i pohřby lidí, kteří svou životní pouť ukončili nedobrovolně (Boháčková – Blažková 2011).

III | POHŘBÍVÁNÍ VE STŘEDOVĚKÉ PRAZE

Počátky kostrového pohřbívání v raném středověku v Čechách jsou dosud zahaleny tajemstvím a jinak tomu není ani na území Prahy a jejího bezprostředního okolí. Zatímco časné slovanské období zanechalo v rámci různých částí Prahy poměrně početné doklady pohřbívání žehem s uložením ostatků v nádobách (tzv. popelnicích), nejstarší kostrové pohřby jsou kladeny až do průběhu 2. poloviny 9. století. Ač bylo stáří některých kosterních ostatků určeno pomocí radiouhlíkové metody, bývá datování zpravidla odvozováno od hrobové výbavy. Tu tvořily někdy běžnější předměty jako keramické nádoby či dřevěná věderka zpevněná železnými obručením, případně vajíčka nebo jiné potravinové milodary – především drůbež. Příslušníci elity pak bývali na svou poslední cestu vybavováni honosnějšími výrobky – zejména luxusními

šperky ze zlata a stříbra (náušnicemi, zdobenými sčránkami na předměty, tzv. kaptorgami, jimž byla přisuzována ochranná moc, či gombíky), někdy i jejich kolekcemi. Šlo o šperky velkomoravského typu i o předměty navazující na honosné a technologicky náročné moravské vzory (zdobení filigránem, granulací). Výjimečně, zejména ve srovnání s velkomoravským prostředím či jinými oblastmi Čech (Žatecko, Kouřimsko, Kolínsko), se v této době setkáváme v hrobech také se sekerou nebo s ostruhami. Zcela ojedinělé jsou v Praze a jejím okolí nálezy meče, kopí či dýky. Častěji se naopak objevují nože, někdy křesadla, v mladším období pak náhrdelníky z korálků ze skla, z jantaru, polodrahokamů nebo kovu. Výbava z hrobů postupně mizí s pronikáním křesťanství do nejširších vrstev společnosti. Mění se i její spektrum.



▲ Pohřebiště z raného středověku v historickém jádru Prahy. Barevně a římskými číslicemi označeny niva a terasové stupně Vltavy a Botiče (→I). Kostely z poslední fáze raného středověku provázejí vesměs pohřebiště, jejich stáří ale není možné často určit. Z podkladů autorů vytvořila S. Babušková.



▲ Zlatá náušnice s hlavičkami koní z pohřebiště 9.–10. století z Pražského hradu – Lumbeho zahrady. Příklad motivu animálního stylu. Detail. Foto E. Ottenwelter, ARÚ Praha.



▲ Stříbrná schránka (kaptorga) zdobená granulovanými trojúhelníčky z pohřebiště 10. století na Novém Městě (Václavské náměstí čp. 784 – hotel Adria). Foto I. Kyncl, © MMP.



▲ Motiv gombíku s křesťanským symbolem z pohřebiště 9.–10. století z Pražského hradu – Lumbeho zahrady. Kresba K. Vytejková (Boháčová – Profantová 2014b).

◀ Pozlacená bronzová hrozničkovitá náušnice naležící dívce pohřbené v Klementinu na Starém Městě ve 2. polovině 9. století (Havrdá – Žďárská 2017). Foto M. Kalíšek, 2016, NPÚ Praha.



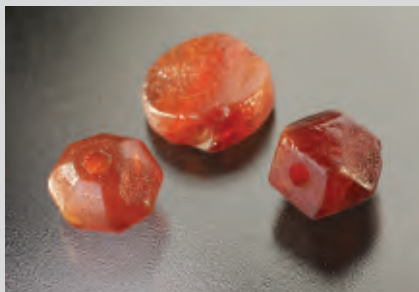
▲ Dutá stříbrná perla původně zdobená granulací z pohřebiště 10. století na Novém Městě (Václavské náměstí čp. 784 – hotel Adria). Foto I. Kyncl, © MMP.



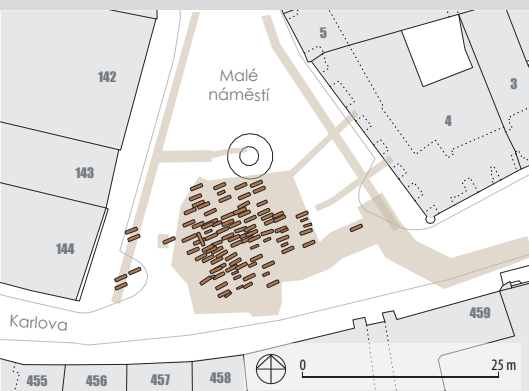
▲ Nádoba pocházející pravděpodobně z hrobu. Byla nalezena při stavbě domu čp. 423 na Uhelném trhu na Starém Městě. Foto I. Kyncl, © MMP.



▲ Nádoba z hrobu ženy z pohřebiště v Klementinu na Starém Městě. Foto F. Malý, NPÚ Praha.



▲ Jantarové korálky z pohřebiště v areálu Strahovského kláštera. Foto M. Frouz.



▲ Pohřebiště na Malém náměstí na Starém Městě z 11. až poč. 12. století (podle Starec 1998).

Po polovině 10. století již chybí potravinové milodary, stejně tak mizí keramické nádoby i věděrka. Honosný šperk je nahrazen běžněji zastoupenými esovitými záušnicemi, typickým šperkem 10.–12. století. Vyráběly se většinou z různě kvalitních slitin barevných kovů, ojediněle i ze stříbra a jen zcela výjimečně ze zlata. Někdy byl alespoň jejich povrch opatřen stříbrem (plátováním). Z původního drobného šperku z tenkého drátu, který se vyskytuje ještě na pohřebištích s velkomoravským vlivem, se postupně vyvinul šperk různých velikostí. Vedle záušnic se nově, i když nepříliš často, objevují vesměs jednoduché bronzové prsteny různých typů. Kolem poloviny 11. století se pak poprvé setkáváme běžněji i s mincemi, tzv. obolem mrtvých. Mince byly vkládány nejčastěji do dlaně zemřelého.

Zesnulí byli většinou pohřbíváni v dřevěných rakvích vyrobených obvykle bez použití železných hřebů. Dřevěné rakve však z raného středověku většinou dochovány nejsou, vesměs jsou nalezeny jen zbytky dřev po obložení prkny či po márách. Hrobová jáma byla někdy obkládána kameny různých velikostí, jednotlivé kameny se objevují i nad ostatky zemřelého. V mladším období byly některé hroby opatřeny plochými kamennými více či méně opracovanými náhrobními deskami, výjimečně s rytou značkou, vesměs křížkem. Ojediněle jsou pohřby ve vydlabaných dubových kmenech, vyhrazené snad jedincům s mimořádným postavením (na Hradčanech např. hrob Boleslava II. v bazilice sv. Jiří (→5), ale i několik hrobů na Loretánském náměstí (→7).

Pro pohřebiště 9. a 10. století byly vybírány polohy v dohledu osídlených míst ve vzdálenosti několika set metrů. Na vltavském levobřeží to bylo téměř celé území severně od údolí potoka Brusnice. Hroby tohoto stáří nalzáme také v prostoru pozdějšího strahovského kláštera (→8) nebo na úbočí Petřina. K početně i náleзовě významným náleží zejména pohřebiště rozkládající se v blízkosti knížecí rezidence v prostorách královských zahrad. Dlouho předpokládán a hledaný pohřebiště s mimořádně honosnými

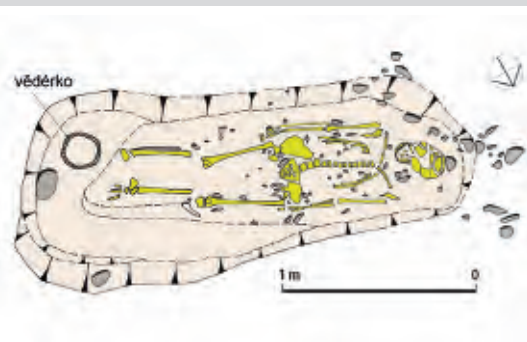
hroby se šperkem velkomoravského typu i mladšími luxusními vzory, které jeho technologii dále rozvíjely, bylo objeveno až v 70. letech 20. století v tzv. Lumbeho zahradách u Jízdárny Pražského hradu. Na území pozdějšího Starého Města jsou pohřby tohoto stáří současně nejstaršími doklady o využívání staroměstského břehu. Tato pohřebiště se nacházela mezi tokem řeky a dnešním Staroměstským náměstím. V podhradí Vyšehradu bylo soudobé pohřebiště objeveno pod svahy Karlova (→54).

Pohřebiště na pravém vltavském břehu nalzáme často při hranách všech stupňů říčních teras. Ty v plochém terénu pravého břehu Vltavy tvořily nejvýraznější terénní útvary. Jejich role jako přirozených předělů krajiny byla ještě umocněna existujícími sníženinami pod čelem terasového stupně. Změny v georeliéfu staroměstského území byly tak ve své době využity jako přirozené hranice mezi světem živých a mrtvých, možná ještě zvýrazněné vegetací. Donedávna byla známa pohřebiště především z vyšších terasových stupňů, pohřbívání nejstaršího horizontu bylo ale nově zjištěno i v blízkosti vltavského břehu na nejnižší trase. Jednotlivé polohy se jistě ne náhodou nacházejí u brodu a také v blízkosti pravděpodobného předmostí nejstaršího dřevěného mostu. Nemůžeme vyloučit, že mohl být v 10. století používán i k převozu zemědělských obyvatel malostranského podhradí na pohřebiště na opačném vltavském břehu.

Rozdíl v pohřebním ritu, resp. v hrobové výbavě zemřelého či např. ve zvláštní úpravě hrobů, nám přináší informace o odlišném společenském postavení zemřelých, o výlučnosti některých z nich a možná i jiných kulturních zvyklostech. Příkladem kromě některých výjimečných hrobů v blízkosti knížecí rezidence může být pohřebiště označované jako hřbitov cizích kupců v Bartolomějské ulici (→37). Toto pohřebiště (a některé jeho další části průběžně objevené již za hranicemi Starého Města) je někdy díky některým charakteristickým znakům, zvláště vymezení hrobu vztýčenými kameny, považováno za pohřebiště židovských obyvatel Prahy. Zatímco toto pohřebiště snad reprezentuje cizí etnikum, které od 10. století pobývalo na území Prahy, jiné pohřebiště objevené na Novém Městě (v západním sousedství Václavského náměstí) dokládá příslušnost některých zde pohřbených lidí k vyšší sociální vrstvě. Zdejší výjimečné



▲ Stříbrné a bronzové záušnice z raně středověkého pohřebiště v Lahovčích (Praha-Zbraslav; →71). Foto I. Kyncl, © MMP.



▲ Hrob mladé ženy s dřevěným věderkem na raně středověkém pohřebišti západně od Staroměstského náměstí. Kresba S. Matoušová, 2000 (podle Havrda 2002).



▲ Superpozice hrobů ze středověkého pohřebišti u kostela sv. Vavřince na Malé Straně. Příklad hrobu s kostrou odsunutou při ukládání nového pohřbu (Havrda – Trnmal 2013c).

šperky a další předměty z osobní výbavy zemřelých osob, někdy i příbuzensky spjatých, se svým charakterem hlásí k pozdně velkomoravské tradici. Toto nejbohatší pohřebišti pražského pravobřeží bylo na základě analogií s nálezů z pohřebišti v Motole a zejména v Lumbeho zahradě datováno do doby kolem poloviny 10. století.

Novým jevem, s nímž se setkáváme od konce 9. století, je ukládání zemřelých do sídelního prostoru. Prvními takovými hroby byly pohřby nejvýše postavených členů společnosti, příslušníků vládnoucí dynastie či např. nové společenské vrstvy kléru, pro něž bylo zprvu vyhrazeno místo v prvních sakrálních stavbách na Pražském hradě a posléze v jejich okolí. Běžná populace obyvatel Prahy té doby byla ukládána na rozlehlejších pohřebišti, časem do pravidelných řad. Největší pohřebišti s několika stovkami hrobů z tohoto období jsou ale známa až v území značně vzdáleného od historického jádra Prahy (Motol, Lahovice →71). K přesunu prvních pohřebišti do osídleného prostoru pražské raně středověké aglomerace mimo knížecí rezidenci došlo až v průběhu 11. století. Snad prvním pohřebišti zakládaným do dříve osídlených míst je pohřebišti na ploše dnešního Loretán-

ského náměstí (→7). Toto zprvu řadové pohřebišti se zřejmě rozkládalo již kolem sakrální stavby. K jeho raně středověké etapě náleží prokazatelně více než dvě stě hrobů. Jeho rozsah však byl v této době nejspíše několikanásobně větší.

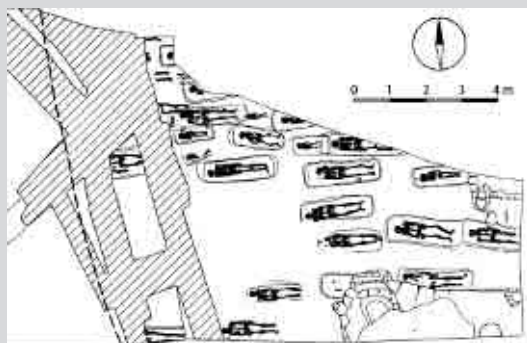
Jako příklad jen o něco mladšího a zčásti rozhodně soudobého pohřebišti na pravobřeží lze uvést pohřebišti v jižní části Malého náměstí v jádru Starého Města. Jeho výzkum odkryl více než sto hrobů. Podle nálezů dvou denárů (krále Vratislava I. po roce 1085 a Břetislava II., 1092–1100) zde začalo pohřbívání na sklonku 11. století a pokračovalo do první poloviny 12. století. Příkladem pohřebišti z období konce 10. až 11. století ležícího při známé vysehradské cestě může být jedno z nejdříve zkoumaných pohřebišti na Novém Městě. Mezi léty 1889 až 1890 bylo postupně odkrýváno při výstavbě obytných domů v bývalé zahradě Na Hrádku u křižovatky ulice Vysehradské a Benátské. Ve výbavě zemřelých byly i stříbrem a zlatem plátované záušnice a další výjimečné šperky. K datování tohoto pohřebišti přispěly především nálezů denárů v hrobě. Ovšem pouze u jednoho dnes víme, že se jednalo o ražbu Břetislava I. (1035–1055). Raně středověká pohřebišti tehdejšího pražského



▲ Raně středověký hrob ženy s nádobou nalezený pod Studentským nádvořím Klementina na Starém Městě. Foto K. Žďárský, 2013, NPU Praha.



▲ Raně středověký hrob dospělého muže nalezený pod podlahou sklepa Klementina na Starém Městě. Foto K. Žďárský, 2015, NPU Praha.



▲ Svě pohřebiště měli i obyvatelé raně středověké osady na ostrově pod mostem pražským, situovaným ve Vltavě v místě dnešního Klárova (Hrdlička 1972).



▲ Rozložená hřidlicová deska překrývá hrob u kostela sv. Vavřince v Nebovidech na Malé Straně, vlevo hrob dítěte (Havrda – Tryml 2013c).

podhradí fungovala s velkou pravděpodobností bez vazby na sakrální stavbu. O jejich celkovém uspořádání a rozsahu se vzhledem k dnešní zástavbě již více nedozvíme.

Na některých místech v Praze nacházíme i doklady postupné proměny řadových pohřebišť raného středověku v kostelní hřbitovy. Při stavbě některých kamenných románských kostelů byly prokazatelně narušeny starší hroby. Někde vztah prvních pohřbů ke kostelu nelze určit, a stanovit stáří a charakter počátků pohřbívání je tak nemožné. Na kostelních pohřebištích byli zemřelí ukládáni do prostoru co nejbližší svatyně do mnoha vrstev nad sebou. To způsobilo často opakované porušování starších pohřbů mladšími (např. hřbitov u kostela sv. Maří Magdalény; →11). Narušené ostatky pak bývaly více či méně pietně uloženy v rámci nového hrobu, někdy však i ponechány svému osudu. V průběhu zahušťování zástavby došlo obvykle k výraznému zmenšení hřbitovů založených u mnoha pražských raně středověkých kostelů. Vrcholně středověké hřbitovy vymezené hřbitovní zdí zaujímaly znatelně menší plochu než jejich starší předchůdci (např. hřbitov u kostela sv. Vavřince v Nebovidech na Malé Straně či u chrámu P. Marie na louži na Starém Městě →31). Archeologicky byl prozkoumán i patrně nejstarší středoevropský židovský

hřbitov v okolí Vladislavovy ulice na Novém Městě (→48), založený snad již ve 2. polovině 13. století. Ačkoliv se zde věnujeme pohřbívání obyvatel Prahy ve středověku, na okraj připomeňme, že při archeologických výzkumech v Praze jsou odkrývána i pohřebiště novověká. Vedle pohřebišť na Pražském hradě či v klášterních areálech je jako příklad možno uvést hřbitov u kostela sv. Jana Křtitele v Oboře, kde bylo dokumentováno kolem 900 hrobů z 16.–18. století, či novověké pohřebiště na Loretánském náměstí, kde našli poslední odpočinek lidé, kteří zemřeli násilnou smrtí. Vzhledem k jejich počtu lze toto pohřebiště přiřadit k nejvýznamnějším dokladům svého druhu v Evropě (→7). Zcela novým fenoménem je pak výzkum pohřebišť z 19. a 20. století. K nim patřil např. odkryv rozsáhlého vojenského hřbitova u Invalidovny v pražském Karlíně. Bez archeologického výzkumu by se též nepodařilo najít ostatky umučeného čehoštského faráře Josefa Toufara pohřbeného do neoznačeného hromadného hrobu na Ďáblickém hřbitově v roce 1950.

Literatura: Boháčová – Blažková 2011; Boháčová – Profantová 2014a; Havrda – Tryml 2013c; Havrda – Žďárská 2017; Profantová 2013; Tomková ed. 2005

PRŮVODCE PRAŽSKOU ARCHEOLOGIÍ

Památky známé, neznámé i skryté

Editoři:

Ivana Boháčová
Jaroslav Podliska

Autoři:

Ivana Boháčová
Tomasz Cymbalak
Jarmila Čiháková
Zdeněk Dragoun
Jan Hasil
Jan Havrda
Petr Juřina
Vojtěch Kašpar
Filip Laval
Katarína Mašterová
Jaroslav Podliska
Veronika Staňková
Petr Starec
Miroslava Šmolíková
Michal Tryml
Martin Vyšohlíd
Anna Žďárská

Archeologický ústav Akademie věd České republiky, Praha, v. v. i.
Národní památkový ústav

Praha 2017

OBSAH

PRŮVODCE PRAŽSKOU ARCHEOLOGÍÍ. PAMÁTKY ZNÁMÉ, NEZNÁMÉ I SKRYTÉ

■ ÚVOD

O knize (aneb proč vznikl archeologický průvodce a co v něm lze nalézt) ■ Ivana Boháčová – Jaroslav Podliska	7
Archeolog ve městě a jeho metody výzkumu ■ Vojtěch Kašpar	11
Počátky archeologického výzkumu a péče o archeologické památky v Praze ■ Miroslava Šmolíková	17
Archeologie v historickém jádru Prahy od vzniku Československé republiky do roku 1989 ■ Ivana Boháčová	23
Současnost pražské archeologie v centru města ■ Jaroslav Podliska	29

I Přírodní podmínky a nerostné suroviny jako klíč k osídlení Prahy ■ Jan Havrda	33
--	----

■ HRADČANY ■ Ivana Boháčová

1 Kostel Panny Marie – nejstarší sakrální stavba v Praze ■ Ivana Boháčová	44
2 Raně středověké opevnění a severní trakt Pražského hradu ■ Ivana Boháčová	47
3 Památky pod dlažbou 3. nádvoří Pražského hradu ■ Ivana Boháčová	50
4 Rotunda a bazilika sv. Víta, klášter kostela Pražského a biskupský palác ■ Ivana Boháčová	54
5 Bazilika a klášter sv. Jiří na Pražském hradě ■ Katarína Mašterová	57
6 Prašný most ■ Ivana Boháčová	60
7 Pohřebiště, popravisko a kaple sv. Matouše na Loretánském náměstí ■ Ivana Boháčová	62
8 Klášter premonstrátů na Strahově ■ Zdeněk Dragoun – Jaroslav Podliska	65
9 Dům Tychona Brahe na Pohořelci ■ Michal Tryml	68

II Nejstarší opevnění Prahy ■ Ivana Boháčová – Jan Havrda	70
--	----

III Pohřbívání ve středověké Praze ■ Ivana Boháčová – Jan Havrda – Petr Starec	77
---	----

■ MALÁ STRANA A OKOLÍ ■ Jarmila Čiháková

10 Rotunda sv. Václava ■ Jarmila Čiháková	90
11 Kostel sv. Maří Magdalény kláštera magdalenitek ■ Jan Havrda – Michal Tryml	92
12 Bývalý kostel sv. Jana Křtitele v Oboře ■ Zdeněk Dragoun	94
13 Opevnění podhradí a dřevěná cesta v Mostecké ulici ■ Jarmila Čiháková	96
14 Kotlářovský dům s pozůstatky Juditina mostu ■ Zdeněk Dragoun – Jaroslav Podliska	99
15 Dům U Tří zlatých korun a městské opevnění ■ Tomasz Cymbalak – Jaroslav Podliska	102
16 Hrnčířská dílna ve Vlašské ulici ■ Jan Havrda	104
17 Zmizelý vltavský ostrov na Klárově ■ Jan Havrda	106
18 Románský dvorec na Petříně ■ Michal Tryml	108
19 Řetězový most Františka I. ■ Jan Havrda	110
20 Kostel sv. Filipa a Jakuba na Smíchově ■ Zdeněk Dragoun	112

IV Zaniklá architektura kostelů a klášterů ■ Zdeněk Dragoun	113
--	-----

■ STARÉ MĚSTO A JOSEFOV ■ Jaroslav Podliska

21 Můstek přes příkop staroměstského opevnění ■ Zdeněk Dragoun	125
22 Klášter křižovníků s červenou hvězdou a pozůstatky Juditina mostu ■ Zdeněk Dragoun – Jaroslav Podliska	126
23 Předmostí Karlova mostu na Křižovnickém náměstí ■ Jaroslav Podliska	128
24 Klášter klarisek a minoritů Na Františku ■ Michal Tryml	130
25 Betlémská kaple a její podzemí ■ Jaroslav Podliska	136
26 Kostel sv. Filipa a Jakuba ■ Jaroslav Podliska	138
27 Kostel sv. Vavřínce v areálu kláštera dominikánek u sv. Anny ■ Zdeněk Dragoun	140
28 Kostel sv. Linharta ■ Jan Havrda – Zdeněk Dragoun	142
29 Kostel sv. Jana Křtitele na zábradlí ■ Jaroslav Podliska	144

30	Kostel sv. Valentina ■ Zdeněk Dragoun	146
31	Mariánské náměstí a kostel Panny Marie na louži ■ Michal Tryml	148
32	Dominikánský klášter sv. Klimenta ■ Jan Havrda	150
33	Klášter cyriaků s kostelem sv. Kříže Většího ■ Veronika Staňková	154
34	Románský dům Andělská kolej ■ Zdeněk Dragoun	156
35	Týnský dvůr (Ungelt) ■ Zdeněk Dragoun	159
36	Kostel Panny Marie před Týnem a jeho předchůdci ■ Zdeněk Dragoun	162
37	Raně středověké pohřebiště v Bartolomějské ■ Veronika Staňková	164
38	Středověká komunikace pod Platněřskou ulicí ■ Jan Havrda	166
39	Staroměstské náměstí a památky skryté pod jeho dlažbou ■ Jaroslav Podliska – Jan Havrda	168
40	Staroměstské smetiště ■ Zdeněk Dragoun	171
41	Kostel sv. Benedikta a komenda řádu německých rytířů ■ Michal Tryml	172
42	Zaniklé synagogy židovského města ■ Jan Havrda	174
43	Mikve u Pinkasovy synagogy ■ Michal Tryml	178
V	Pražské románské domy ■ Zdeněk Dragoun	181
VI	Cesty a veřejná prostranství v minulosti města ■ Jan Havrda – Jaroslav Podliska – Michal Tryml	185
VII	Vrcholně středověké a novověké opevnění pražských měst ■ Zdeněk Dragoun – Petr Starec	189
VIII	Výroba a zpracování kovů ve středověké Praze ■ Jaroslav Podliska	195
■	NOVÉ MĚSTO ■ Vojtěch Kašpar	201
44	Středověká osada u kostela sv. Petra na Poříčí ■ Vojtěch Kašpar	208
45	Náměstí Republiky v minulosti ■ Petr Juřina – Martin Vyšohlíd	212
46	Bývalá kasárna Jiřího z Poděbrad (Palladium) ■ Petr Juřina – Martin Vyšohlíd	215
47	Novoměstská Jáma ■ Tomasz Cymbalak	218
48	Židovská zahrada ■ Veronika Staňková	220
49	Gotické sklepy ve Spálené ulici ■ Tomasz Cymbalak	222
50	Kaple Božího Těla na Karlově náměstí ■ Jaroslav Podliska	225
51	Domy koželuhů v Jirchářích ■ Michal Tryml	228
52	Kostel sv. Bartoloměje ■ Anna Žďárská	230
53	Kostel sv. Jana Evangelisty na bojišti ■ Michal Tryml	232
IX	Odpad v životě města (studny, jímky, smetiště...) ■ Tomasz Cymbalak	233
X	Řemesla na Novém Městě pražském ■ Vojtěch Kašpar	236
■	VYŠEHRADEK A OKOLÍ ■ Ivana Boháčová	243
54	Osada na břehu Botiče pod Vyšehradem ■ Jaroslav Podliska	248
55	Palácové stavby středověkého Vyšehradu ■ Ivana Boháčová	250
56	Pozůstatky středověké baziliky sv. Petra a Pavla a románský „most“ ■ Ivana Boháčová	252
57	Raně románská bazilika sv. Vavřince a její předchůdce ■ Ivana Boháčová	254
58	Kostel sv. Pankráce ■ Michal Tryml	256
■	VELKÁ PRAHA – PROMĚNY PRAŽSKÉHO REGIONU OD PRAVĚKU PO NOVOVĚK ■ Jan Hasil – Miroslava Šmolíková	259
59	Hradiště Na Farkách ■ Miroslava Šmolíková	266
60	Hradiště Závist a Šance ■ Miroslava Šmolíková	268
61	Výšinné sídliště V Obůrkách ve Vínově ■ Miroslava Šmolíková	272
62	Hradiště Zámka u Bohnic ■ Miroslava Šmolíková	274
63	Hradiště Hostivař ■ Miroslava Šmolíková	276
64	Šarecké údolí ■ Jan Hasil	278
65	Hradiště Butovice ■ Miroslava Šmolíková	280
66	Hradiště Královice ■ Jan Hasil	282
67	Hradiště Vínov ■ Jan Hasil	284

68	Čimice ■ Filip Laval	286
69	Klášter benediktinů v Břevnově ■ Michal Tryml	290
70	Kostel Stětí sv. Jana Křtitele v Dolních Chabrech ■ Zdeněk Dragoun	295
71	Pohřebiště v Lahovicích ■ Miroslava Šmolíková	298
72	Zaniklá ves Litožnice ■ Jan Hasil	300
73	Bývalý cisterciácký klášter na Zbraslavi ■ Michal Tryml	302
74	Zaniklá tvrz Slavětice ■ Jan Hasil	305
75	Zaniklá ves Hol ■ Jan Hasil	306
76	Nový hrad u Kunratic ■ Jaroslav Podliska	308
77	Obléhač tábor před Novým hradem u Kunratic ■ Jaroslav Podliska	311
■	Hlavní archeologická období a kultury v Čechách	314
■	Významní pražští archeologové minulosti ■ Ivana Boháčová – Jaroslav Podliska – Miroslava Šmolíková	315
■	Abecední rejstřík lokalit	318
■	Slovníček odborných pojmů	320
■	Použité zkratky	322
■	Literatura a prameny	323
■	Resumé: Guide to Prague Archaeology: Known, Unknown, and Hidden Monuments	333
■	Autorský kolektiv	335