

I ■ PŘÍRODNÍ PODMÍNKY A NEROSTNÉ SUROVINY JAKO KLÍČ K OSÍDLENÍ PRAHY

Prostor, na němž vyrostla dnešní metropole, byl a je křižovatkou přírodních a lidských vlivů. Přírodní prostředí pražské kotliny vyhovovalo potřebám člověka a spoluurčovalo tak vývoj osídlení. K nejdůležitějším faktorům patřil dostatek využitelného prostoru, vhodná půda, dostatek vody, zdroje nerostných surovin a komunikační dostupnost.

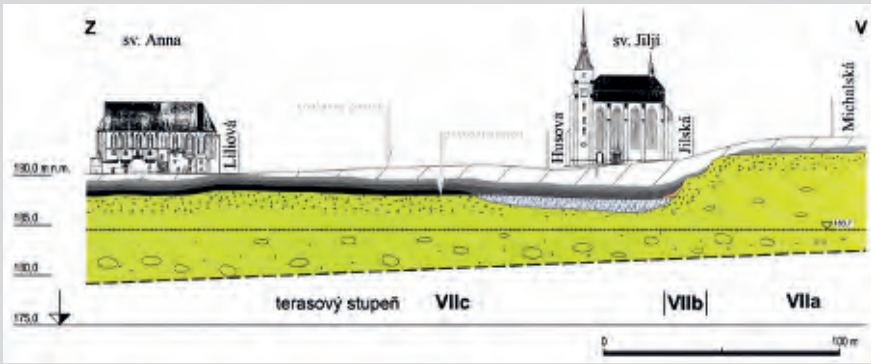
Území, na kterém vzniklo historické jádro Prahy, formovala v průběhu posledních dvou milionů let řeka Vltava, jejíž koryto se pomalu zařezávalo do podkladových hornin. Ty jsou zastoupeny převážně břidlicemi, pískovci, křemenci a opukou. Kromě Vltavy měly svůj nepopiratelný význam i její nevelké přítoky, včetně těch dnes již zaniklých. Například reliéf pražského levobřeží byl v nedávné geologické minulosti modelován dnes zaniklým Malostranským potokem, který pramenil pod Strahovským klášteřem a někde u Kampy se vléval do Vltavy. Koryto této vodoteče bylo objeveno na několika místech pod podlahami sklepů malostranských domů díky archeologickým výzkumům. Malá Strana byla ve srovnání s prostorem Starého i Nového Města výrazně členitější, i proto byl její reliéf často postihován sesuvy. Na spodních partiích úbočí Petřína i hradčanského ostrohu se ukládaly mocné vrstvy svahových sedimentů, které místy pohřbily doklady osídlení, jak pravěkého, tak raně středověkého stáří. Přirozené geologické přetváření terénu probíhalo intenzivně až do vrcholného středověku. Zdá se, že až vlivem intenzivní urbanizace a budováním podsklepených kamenných domů ve 13. a hlavně 14. století byly tyto procesy zastaveny. Jako geologický činitel se významně uplatnil také člověk. Docházelo k zasypávání strží a na svažitěm terénu k vytváření teras. Parcely některých domů výše ve svahu pod Pražským hradem byly dokonce zasekávány do skalního podloží. Při postupném rozrůstání města byl zastavěn např. celý jižní hradčanský svah. Záplavové území v blízkosti řeky, v širokém pásu od Velkopřevorského náměstí po Valdštejnskou ulici, bylo nevhodné pro stálé osídlení. Výjimku tvořil ostrov,

obývaný od 10. do 13. století, který se nacházel na malostranském Klárově (→17). Dnes už obyvatelé a návštěvníci Prahy ani netuší, že se při západním okraji malostranské nivy nalézalo zaniklé, bahnem zaplněné staré rameno Vltavy, jež bylo využito při budování opevnění jak raně středověkého podhradí, tak gotického města. Velká změna ve využití pobřežního pásu nastala ve 13. století, kdy v důsledku stavby ježů potřebných pro provoz mlýnů došlo ke zvýšení hladiny Vltavy nejméně o tři metry. Při velkých povodních začala být od počátku raného středověku zaplavována i místa do té doby bezpečná. To postihlo i zmíněný ostrov na Klárově. Pravobřežní partii reliéfu města formovaly říční šterkové sedimenty, které postupně vytvořily na katastru Starého Města tři ploché terasové stupně. Jejich povrch se směrem od řeky zvyšoval. Nejdříve byl osídlen terasový stupeň nejbližší k řece a postupně i výše položené terasy.

Určujícím prvkem pro bezpečné osídlení nízkopoložených míst bylo vyloučení dopadů pravidelných jarních záplav, které postihovaly území blízko řeky. Vyhnout se nárazově se vyskytujícím katastrofálním povodním zasahujícím vltavské okolí v relativně dlouhých periodách (jako jsou dvacetileté až stoleté vody) přirozeně možné nebylo. Na staroměstském břehu se to snažili obyvatelé částečně řešit umělým navýšováním terénu. Významnou roli ve formování pobřežní partie území měla též hradba chránící město od řeky. Na malostranském břehu se osídlení posunovalo směrem výše do svahů a zaplavovaný pobřežní pás nalézající se navíc vně opevnění nebyl po celý středověk zastavěn. Stavební parcely zde byly vytyčeny až okolo roku 1600. Do počátku 17. století se například v oblasti Klárova ukládaly povodňové hlíny a toto území nebylo vhodné pro stálé osídlení. Na mnoha místech byl terén uměle zvýšen navážkami. Například od požáru Malé Strany v roce 1541 byl materiál ze spálenišť a z rumišť vyvážen na břeh řeky, a to v takovém množství, že šířka koryta Vltavy tu byla výrazně zmenšena a na navážkách mocných až osm metrů

▼ Petřín – dominanta západní části pražské kotliny – byl zdrojem nerostných surovin. Patrně již od 10. století zde byla těžena opuka. Kromě stavebního kamene zde patrně byla získávána i železná ruda. Foto Z. Kačerová, 2017.



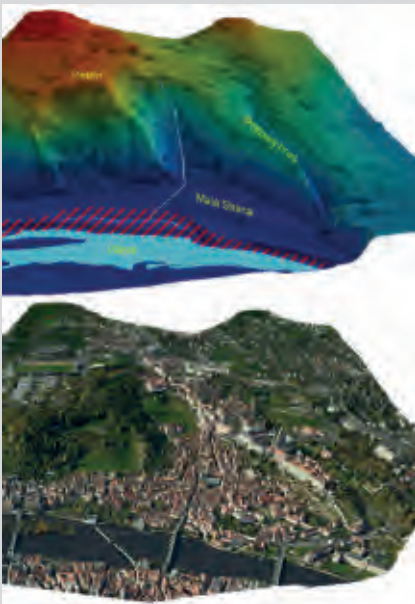


▲ Geologický řez Starým Městem v úseku mezi Anenským náměstím a Michalskou ulicí. Zeleně – šterkopískové terasové stupně VIIa, VIIb, VIIc. Na jejich povrch byly v 11.–14. století uloženy sídlištní a navázkové vrstvy (Hrdlička 2005).

byly postaveny domy a vznikly tři nové ulice – Mišenská, Cihelná a U Lužického semináře. Na Starém Městě byl výrazně pozměněn břeh v prostoru dnešního náměstí Jana Palacha (→40). Místo před městskou hradbou bylo využíváno již od konce 13. století jako deponie městského odpadu včetně toho fekálního. Odpadu bylo tolik, že postupně vytvořil jakási návrší lemující břeh řeky. Na jiných místech Prahy došlo naopak k odstranění výrazných geomorfologických útvarů. Odtěžena byla například Břežská skála, která se nalézala západně od Karlova náměstí. Dnešní místy zarovnaný terén města byl v minulosti mnohem členitější, navíc s různými prameništi, drobnými potůčky, rybníky apod. To i napovídají názvy ulic: V Jámě, V Tůních, Na Rybníčku. Oprávněnost tohoto

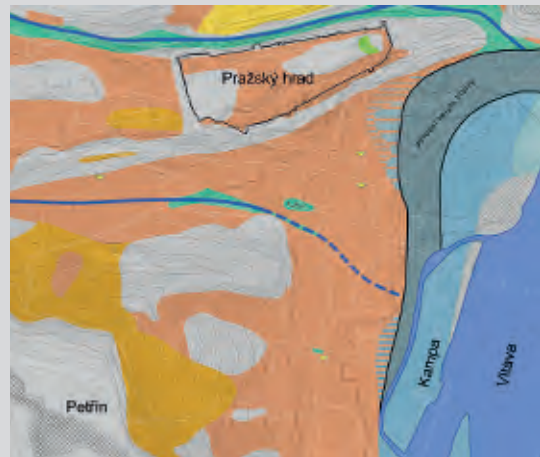
starého pojmenování potvrdily četné archeologické výzkumy (→47).

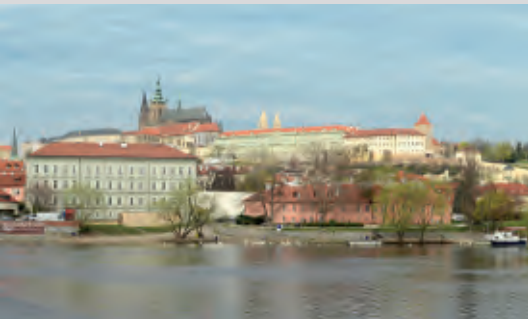
Přírodní podmínky pražské kotliny poskytovaly dobré výchozí předpoklady pro rozvoj mnoha řemesel. Výskyt surovin vhodných pro stavební činnost – písek, cihlářská hlína, stavební kámen (opuka, pískovec, křemeneč a břidlice) eliminoval ekonomicky náročnou dopravu ze vzdálenějších lokalit. Velmi blízko historických pražských měst se nalézaly i lomy na vápeneč, z něhož se pášlo kvalitní vápno. K přepravě materiálu sloužila hlavně řeka. První písemnou zmínku o využití petřínské opuky však přináší až Kronika Mnicha sázavského a týká se mimopražské lokality. V roce 1134 nechal opat Silvestr vydláždít podlahu v kostele sv. Jana Křtitele v Sázavě hlazeným kamenem



▲ Geomorfologie malostranské kotliny ve 3D vizualizaci digitálního modelu se zvýrazněným převýšením (Zavřel – Havra 2013).

▼ Geologická mapa Malé Strany. Hnědě a tmavě žlutě – svahové hlinité sedimenty, světle šedě – skalní podloží s minimálním pokryvem nezapevněných uloženin, světle modře – fluviační, povodňové sedimenty, zeleně – sedimenty Malostranského potoka a Brusnice, zeleně s obloučky – sedimenty mokřadu (v SJ části Malostranského nám.), tmavě šedě – zaniklé koryto Vltavy, světle žlutě – spraše a sprašové hlíny, mřížkovaná šrafa – mocné antropogenní novověké navázky (Zavřel – Havra 2013).





▲ Jediný úsek vltavského břehu v centru města nepozměněný stavební činností, při které byla řeka sevřena do vysokých nábrežních zdí, se nalézá na Klárově, přímo pod Pražským hradem. Foto Z. Kačerová, 2017.

z hory Petřín: „... *lapidibus politis de Petrino monte...*“

Opuka z Petřína a ze strahovských lomů byla ve velkém používána již v předrománském období při budování raně středověkého opevnění Pražského hradu a jeho podhradí. Dokonce byla dovážena jako stavební materiál na hradiště, v jejichž blízkosti se nevyskytuje, například hradiště v Šárce či v Královicích (→64, →66). Později byla místní opuka využívána při stavbě raně středověkých kostelů a klášterů a od 12. století i obytných domů. Spotřeba lomového kamene musela být od 10. století obrovská. Jen množství kamene použitého ke stavbě hradby je možno odhadnout na více než deset tisíc m³. V období gotiky se začal více využívat i pískovec. Na území dnešní Prahy byly pískovcové lomy mezi Petřínem a Bílou horou, na Vidouli, na Proseku, v Hloubětíně a u Chval. Kvalitnější pískovce různých typů (hnědé a okrové hrubozrnné pískovce, rezavé železité, nazelenalé glaukonitické, šedobílé křemité a mnohé další) však byly od 14. století do Prahy dováženy z několika desítek kilometrů vzdálených lomů, nejčastěji z širšího okolí Kostelce nad Labem. Na svahu Petřína byly těženy i diabasové kameny. Tato hornina byla ve středověku využívána pro své dobré tepelně-akumulační vlastnosti na obklady ohnišť a konstrukce pecí. Na architektonicky méně náročné konstrukce, na opevnění a při stavbě některých domů byly kromě opuky používány i břidlice a křemence. Těžily se na více místech. Několik lomů se například nalézalo v širším okolí Národního muzea. Odolné křemence později sloužily i jako materiál ke dláždění městských ulic.

Významnou surovinou, která ovlivnila ekonomiku raného českého státu, byla železná ruda. Zdrojem železa byly rudy vyskytující se přímo v horninách pražské pánve. Kromě sedimentárních ordovických rud, jejichž výskyt byl doložen na více místech na jižním svahu hradčanského návrší, byly v pražské předlokační aglomeraci používány i horniny s obsahem železa ze spodních partií souvrství křídového útvaru přímo z Petřína a holocenní bahenní rudy vznikající v prameništech a nivách menších vodotečí. Množství již upravené bahenní rudy bylo nalezeno na okraji



▲ Rovinatý terén Starého a částečně i Nového Města pražského je tvořen říčními písčými a šterkovitými uloženinami. Na mapce je znázorněn přibližný rozsah jednotlivých terasových stupňů, které se zde usadily během posledních dob ledových. Na základě inženýrsko-geologické mapy Prahy, list 7-1 (Šimek 1970) a podle Hrdličky 2000a, b, c a Zaviěla 2006 upravil J. Havrda.



▲ Mocné souvrství písčítých a jílovitých sedimentů vzniklo při povodních v průběhu 14.–16. století. Malá Strana, Letenská ulice čp. 118. Foto J. Havrda, 2012, NPÚ Praha.



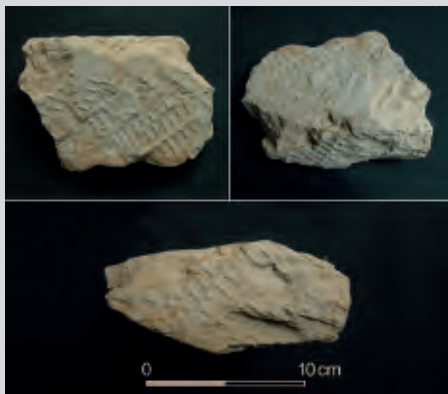
▲ Pískovcový lom v pražských Košířích (Zavřel 2016).



▲ Úlomky rezavých, bílošedých, žlutých a nazelenalých pískovců pocházejí z pracoviště kameníků objeveného u někdejšího dominikánského kláštera, který se nalézal pod staroměstským Klementínem. Pískovce se v Praze začaly intenzivně používat až od 14. století. Pro vrcholně středověké stavby byl dovážen kvalitní pískovec z lomů ležících severovýchodně od města. V útech vedených při stavbě katedrály sv. Víta jsou zmiňovány lomy v Kostelci nad Labem, Zápech, Horoušanech a Brandýse. Foto J. Hlavatý, 2017, NPÚ Praha.



▲ Opukový lom v pražském Břevnově (Zavřel 2016).



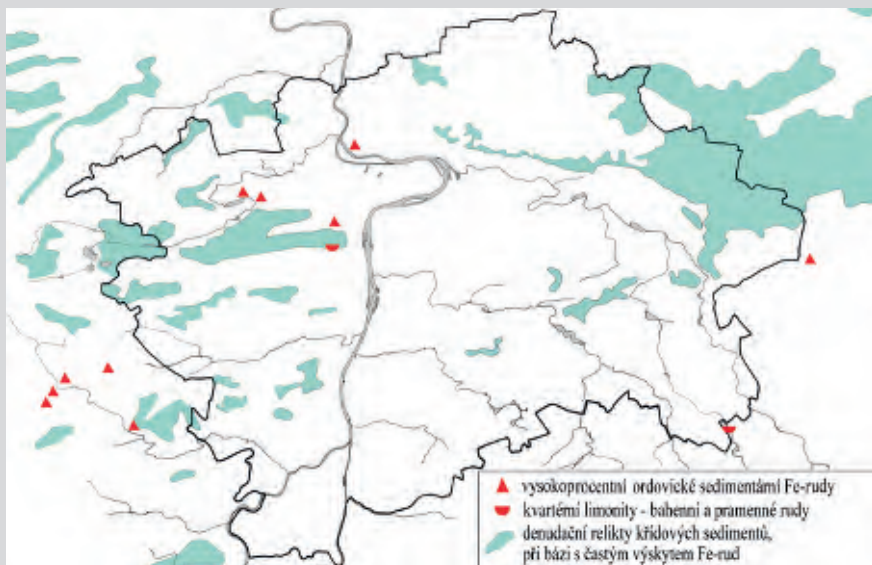
▲ Úlomky opuky se stopami po opracování. Odpad z dílny středověkého kameníka nalezený na parcele domu čp. 387 v Karmelitské ulici (bývalý gotický kostel sv. Maří Magdalény kláštera magdalenitek; Zavřel – Havrda 2013).

▼ Kvádříkový líc románského předchůdce kostela sv. Maří Magdalény se stopami požáru. Nejpoužívanějším stavebním kamenem ve středověké Praze byla opuka. Těžila se v lomech na Petříně a v oblasti Strahova. Foto M. Tryml, 2005, NPÚ Praha.



▼ Letenské vrstvy (Zavřel 2016).





▲ Mapa Prahy s vyznačením výskytu železných rud (Havrda – Podliska – Zavřel 2001).

nivy Botiče pod Vyšehradem, kde byla objevena i raně středověká úpravna této rudy (→54). Pro rozvoj raně středověké výroby železa měla klíčový význam právě dostupnost suroviny. Úlomky rud nalézáme mezi odpadem v archeologicky objevených výrobních areálech pražských železářů datovaných do 10.–13. století. Na Petříně a jeho úpatí se vyskytovaly i suroviny pro výrobu keramiky – hrnčířské jíly i hlíny. Z roku 1535 pochází první písemná zpráva o těžbě hlín pro potřeby pražských hrnčířů. Surovinou byly šedočerné druhohorní jíly a jílovce dostupné v širším okolí Strahovského kláštera i na dalších místech v horních partiích petřínského svahu. Stejný materiál sloužil k výrobě

▼ Bourání Břežské skály mezi Karlovým náměstím a Vltavou po zrušení Svatováclavské trestnice v dnešní Resselově ulici. Uprostřed demolice ohrožený, ale nakonec zachovaný kostel sv. Václava, v pozadí vlevo kostel sv. Karla Boromejského. Akvarel, V. Jansa, 1895. © MMP, inv. č. H 10018.



pražské keramiky již v průběhu 13. a 14. století. Dokládají to nálezy torz vypalovacích pecí produkujících světlé keramické zboží zdobené červenou hlínkou. Vedle pecí byla odkryta deponie šedočerných jíllů. Dílny hrnčířů byly odkryty při archeologických výzkumech na horním Malostranském náměstí a ve Vlašské ulici na Malé Straně (→16). Jílovité a prachovité partie svahových sedimentů z úpatí Petřína a eventuálně i nivních a sprašových hlín se staly v minulosti předmětem zájmu cihlářů. Cihlářství se u nás rozvíjelo se zakládáním měst v 1. polovině 13. století. Jak bylo doloženo archeologickými výzkumy v okolí Újezdu, probíhala již od vrcholného středověku těžba těchto surovin za účelem výroby cihel, dlaždic a prejzů. K nejstarším pražským stavbám, při jejichž budování se významně uplatnily i cihly, patří Anežský klášter Na Františku založený ve 30. letech 13. století (→24). Na obou březích Vltavy pracovalo poměrně velké množství cihelen a i vápenek.

Na základě spolupráce archeologů a botaniků víme, jak se v minulosti měnil rostlinný pokryv. Původní vegetaci centrální části pražské kotliny před příchodem člověka tvořily patrně doubravy různých typů, pouze v pásu podél řeky rostly vrby a topoly. Ve vyšších polohách se nacházely teplomilné šípákové doubravy. Vegetace se již v pravěku začala zásadně měnit hlavně vlivem intenzivní pastvy. Lesy se stávaly prostupnějšími, až nakonec došlo k takřka úplnému odlesnění celé pražské kotliny. To je dobře patrné i na vedutách Prahy ze 17. a 18. století.

Literatura: Čílek et al. 2005; Kočár – Kočárová 2013; Kovanda et al. 2001; Zavřel 2001; 2016; Zavřel – Havrda 2013

PRŮVODCE PRAŽSKOU ARCHEOLOGIÍ

Památky známé, neznámé i skryté

Editoři:

Ivana Boháčová
Jaroslav Podliska

Autoři:

Ivana Boháčová
Tomasz Cymbalak
Jarmila Čiháková
Zdeněk Dragoun
Jan Hasil
Jan Havrda
Petr Juřina
Vojtěch Kašpar
Filip Laval
Katarína Mašterová
Jaroslav Podliska
Veronika Staňková
Petr Starec
Miroslava Šmolíková
Michal Tryml
Martin Vyšohlíd
Anna Žďárská

Archeologický ústav Akademie věd České republiky, Praha, v. v. i.
Národní památkový ústav

Praha 2017

OBSAH

PRŮVODCE PRAŽSKOU ARCHEOLOGÍÍ. PAMÁTKY ZNÁMÉ, NEZNÁMÉ I SKRYTÉ

■ ÚVOD

O knize (aneb proč vznikl archeologický průvodce a co v něm lze nalézt) ■ Ivana Boháčová – Jaroslav Podliska	7
Archeolog ve městě a jeho metody výzkumu ■ Vojtěch Kašpar	11
Počátky archeologického výzkumu a péče o archeologické památky v Praze ■ Miroslava Šmolíková	17
Archeologie v historickém jádru Prahy od vzniku Československé republiky do roku 1989 ■ Ivana Boháčová	23
Současnost pražské archeologie v centru města ■ Jaroslav Podliska	29

I Přírodní podmínky a nerostné suroviny jako klíč k osídlení Prahy ■ Jan Havrda	33
----------------------------------------------------------------------------------------	----

■ HRADČANY ■ Ivana Boháčová

1 Kostel Panny Marie – nejstarší sakrální stavba v Praze ■ Ivana Boháčová	44
2 Raně středověké opevnění a severní trakt Pražského hradu ■ Ivana Boháčová	47
3 Památky pod dlažbou 3. nádvoří Pražského hradu ■ Ivana Boháčová	50
4 Rotunda a bazilika sv. Víta, klášter kostela Pražského a biskupský palác ■ Ivana Boháčová	54
5 Bazilika a klášter sv. Jiří na Pražském hradě ■ Katarína Mašterová	57
6 Prašný most ■ Ivana Boháčová	60
7 Pohřebiště, popravisko a kaple sv. Matouše na Loretánském náměstí ■ Ivana Boháčová	62
8 Klášter premonstrátů na Strahově ■ Zdeněk Dragoun – Jaroslav Podliska	65
9 Dům Tychona Brahe na Pohořelci ■ Michal Tryml	68

II Nejstarší opevnění Prahy ■ Ivana Boháčová – Jan Havrda	70
------------------------------------------------------------------	----

III Pohřbívání ve středověké Praze ■ Ivana Boháčová – Jan Havrda – Petr Starec	77
---------------------------------------------------------------------------------------	----

■ MALÁ STRANA A OKOLÍ ■ Jarmila Čiháková

10 Rotunda sv. Václava ■ Jarmila Čiháková	90
11 Kostel sv. Maří Magdalény kláštera magdalenitek ■ Jan Havrda – Michal Tryml	92
12 Bývalý kostel sv. Jana Křtitele v Oboře ■ Zdeněk Dragoun	94
13 Opevnění podhradí a dřevěná cesta v Mostecké ulici ■ Jarmila Čiháková	96
14 Kotlářovský dům s pozůstatky Juditina mostu ■ Zdeněk Dragoun – Jaroslav Podliska	99
15 Dům U Tří zlatých korun a městské opevnění ■ Tomasz Cymbalak – Jaroslav Podliska	102
16 Hrnčířská dílna ve Vlašské ulici ■ Jan Havrda	104
17 Zmizelý vltavský ostrov na Klárově ■ Jan Havrda	106
18 Románský dvorec na Petříně ■ Michal Tryml	108
19 Řetězový most Františka I. ■ Jan Havrda	110
20 Kostel sv. Filipa a Jakuba na Smíchově ■ Zdeněk Dragoun	112

IV Zaniklá architektura kostelů a klášterů ■ Zdeněk Dragoun	113
--------------------------------------------------------------------	-----

■ STARÉ MĚSTO A JOSEFOV ■ Jaroslav Podliska

21 Můstek přes příkop staroměstského opevnění ■ Zdeněk Dragoun	125
22 Klášter křižovníků s červenou hvězdou a pozůstatky Juditina mostu ■ Zdeněk Dragoun – Jaroslav Podliska	126
23 Předmostí Karlova mostu na Křižovnickém náměstí ■ Jaroslav Podliska	128
24 Klášter klarisek a minoritů Na Františku ■ Michal Tryml	130
25 Betlémská kaple a její podzemí ■ Jaroslav Podliska	136
26 Kostel sv. Filipa a Jakuba ■ Jaroslav Podliska	138
27 Kostel sv. Vavřince v areálu kláštera dominikánek u sv. Anny ■ Zdeněk Dragoun	140
28 Kostel sv. Linharta ■ Jan Havrda – Zdeněk Dragoun	142
29 Kostel sv. Jana Křtitele na zábradlí ■ Jaroslav Podliska	144

30	Kostel sv. Valentina ■ Zdeněk Dragoun	146
31	Mariánské náměstí a kostel Panny Marie na louži ■ Michal Tryml	148
32	Dominikánský klášter sv. Klimenta ■ Jan Havrda	150
33	Klášter cyriaků s kostelem sv. Kříže Většího ■ Veronika Staňková	154
34	Románský dům Andělská kolej ■ Zdeněk Dragoun	156
35	Týnský dvůr (Ungelt) ■ Zdeněk Dragoun	159
36	Kostel Panny Marie před Týnem a jeho předchůdci ■ Zdeněk Dragoun	162
37	Raně středověké pohřebiště v Bartolomějské ■ Veronika Staňková	164
38	Středověká komunikace pod Platněřskou ulicí ■ Jan Havrda	166
39	Staroměstské náměstí a památky skryté pod jeho dlažbou ■ Jaroslav Podliska – Jan Havrda	168
40	Staroměstské smetiště ■ Zdeněk Dragoun	171
41	Kostel sv. Benedikta a komenda řádu německých rytířů ■ Michal Tryml	172
42	Zaniklé synagogy židovského města ■ Jan Havrda	174
43	Mikve u Pinkasovy synagogy ■ Michal Tryml	178
V	Pražské románské domy ■ Zdeněk Dragoun	181
VI	Cesty a veřejná prostranství v minulosti města ■ Jan Havrda – Jaroslav Podliska – Michal Tryml	185
VII	Vrcholně středověké a novověké opevnění pražských měst ■ Zdeněk Dragoun – Petr Starec	189
VIII	Výroba a zpracování kovů ve středověké Praze ■ Jaroslav Podliska	195
■	NOVÉ MĚSTO ■ Vojtěch Kašpar	201
44	Středověká osada u kostela sv. Petra na Poříčí ■ Vojtěch Kašpar	208
45	Náměstí Republiky v minulosti ■ Petr Juřina – Martin Vyšohlíd	212
46	Bývalá kasárna Jiřího z Poděbrad (Palladium) ■ Petr Juřina – Martin Vyšohlíd	215
47	Novoměstská Jáma ■ Tomasz Cymbalak	218
48	Židovská zahrada ■ Veronika Staňková	220
49	Gotické sklepy ve Spálené ulici ■ Tomasz Cymbalak	222
50	Kaple Božího Těla na Karlově náměstí ■ Jaroslav Podliska	225
51	Domy koželuhů v Jirchářích ■ Michal Tryml	228
52	Kostel sv. Bartoloměje ■ Anna Žďárská	230
53	Kostel sv. Jana Evangelisty na bojišti ■ Michal Tryml	232
IX	Odpad v životě města (studny, jímky, smetiště...) ■ Tomasz Cymbalak	233
X	Řemesla na Novém Městě pražském ■ Vojtěch Kašpar	236
■	VYŠEHRAD A OKOLÍ ■ Ivana Boháčová	243
54	Osada na břehu Botiče pod Vyšehradem ■ Jaroslav Podliska	248
55	Palácové stavby středověkého Vyšehradu ■ Ivana Boháčová	250
56	Pozůstatky středověké baziliky sv. Petra a Pavla a románský „most“ ■ Ivana Boháčová	252
57	Raně románská bazilika sv. Vavřince a její předchůdce ■ Ivana Boháčová	254
58	Kostel sv. Pankráce ■ Michal Tryml	256
■	VELKÁ PRAHA – PROMĚNY PRAŽSKÉHO REGIONU OD PRAVĚKU PO NOVOVĚK ■ Jan Hasil – Miroslava Šmolíková	259
59	Hradiště Na Farkách ■ Miroslava Šmolíková	266
60	Hradiště Závist a Šance ■ Miroslava Šmolíková	268
61	Výšinné sídliště V Obůrkách ve Vínově ■ Miroslava Šmolíková	272
62	Hradiště Zámka u Bohnic ■ Miroslava Šmolíková	274
63	Hradiště Hostivař ■ Miroslava Šmolíková	276
64	Šarecké údolí ■ Jan Hasil	278
65	Hradiště Butovice ■ Miroslava Šmolíková	280
66	Hradiště Královice ■ Jan Hasil	282
67	Hradiště Vínov ■ Jan Hasil	284

68	Čimice ■ Filip Laval	286
69	Klášter benediktinů v Břevnově ■ Michal Tryml	290
70	Kostel Stětí sv. Jana Křtitele v Dolních Chabrech ■ Zdeněk Dragoun	295
71	Pohřebiště v Lahovicích ■ Miroslava Šmolíková	298
72	Zaniklá ves Litožnice ■ Jan Hasil	300
73	Bývalý cisterciácký klášter na Zbraslavi ■ Michal Tryml	302
74	Zaniklá tvrz Slavětice ■ Jan Hasil	305
75	Zaniklá ves Hol ■ Jan Hasil	306
76	Nový hrad u Kunratic ■ Jaroslav Podliska	308
77	Obléhač tábor před Novým hradem u Kunratic ■ Jaroslav Podliska	311
■	Hlavní archeologická období a kultury v Čechách	314
■	Významní pražští archeologové minulosti ■ Ivana Boháčová – Jaroslav Podliska – Miroslava Šmolíková	315
■	Abecední rejstřík lokalit	318
■	Slovníček odborných pojmů	320
■	Použité zkratky	322
■	Literatura a prameny	323
■	Resumé: Guide to Prague Archaeology: Known, Unknown, and Hidden Monuments	333
■	Autorský kolektiv	335