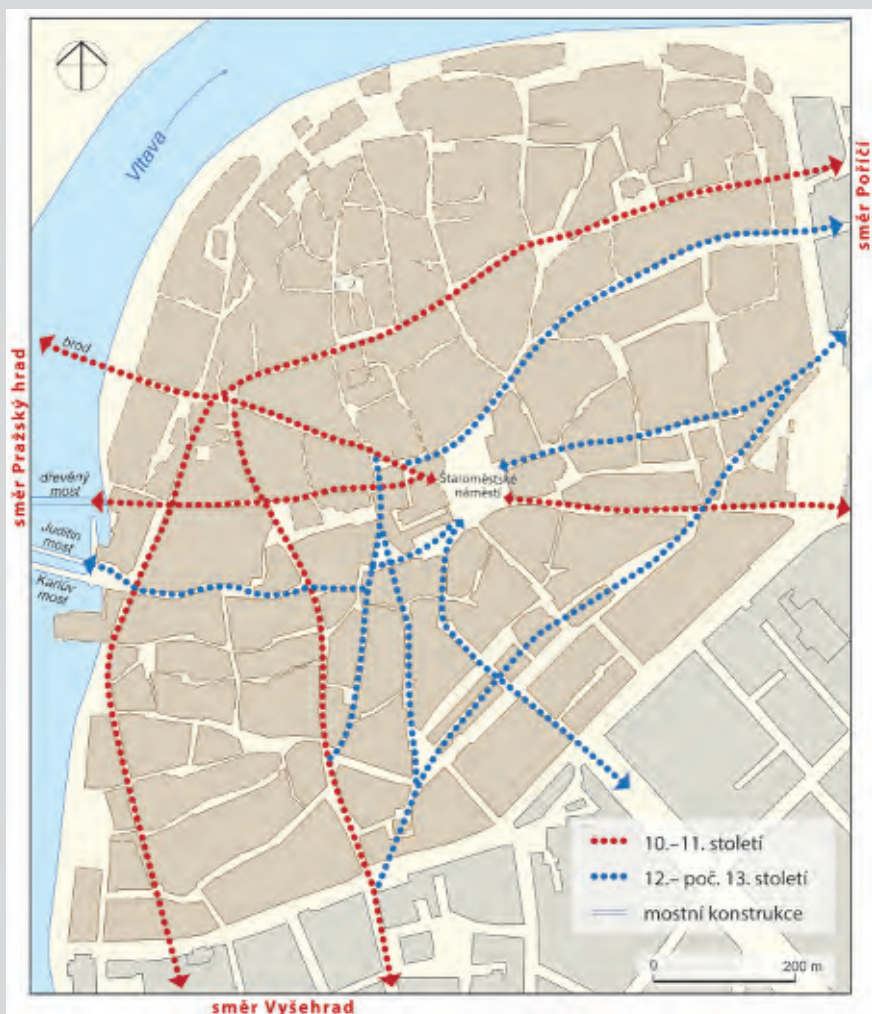


VI CESTY A VEŘEJNÁ PROSTRANSTVÍ V MINULOSTI MĚSTA

Komunikace byly vždy významným prvkem osídlení. Patřily mezi místa, kolem nichž se soustředoval život každé osady nebo města. Spojovaly hrady, tržiště i přechody přes řeku. Kolem hlavních ulic stály domy a později výstavné paláce nejbohatších a nejvlivnějších obyvatel města. Na ulicích se žilo, obchodovalo i popravovalo.

Znalost historické komunikační sítě patří mezi klíčové předpoklady pro poznání dějin města. Generace badatelů se proto snažily rekonstruovat průběh hlavních komunikací v prostoru raně středověké pražské aglomerace. Vycházejíce ze stávajících tras, pokoušeli

se historici, urbanisté a architekti v kombinaci s písemnými záznamy a starými vyobrazeními města určit průběh hlavních středověkých cest retrospektivními metodami. Postupně začala do řešení této problematiky výrazněji promlouvat i archeologie. Výsledky výzkumů v ulicích a na náměstích často zpochybnily starší, mnohdy na první pohled samozřejmá řešení. Například výzkumy na ploše Malého náměstí na Starém Městě ukázaly situaci mnohem komplikovanější (→III, VIII). Na místě, kde se měla od nepaměti rozkládat křižovatka cest, byly zjištěny stopy po intenzivním zpracování železa, poté celý prostor sloužil jako



▲ Schéma raně středověké komunikační sítě na staroměstském území (Líbal – Muk 1996), upravili a doplnili J. Havrda a J. Podliska, 2017, NPÚ Praha.



▲ Raně středověká jezdecká ostruha s bodcem nalezená východně od Staroměstského náměstí. Foto M. Kalíšek, 2006, NPÚ Praha.

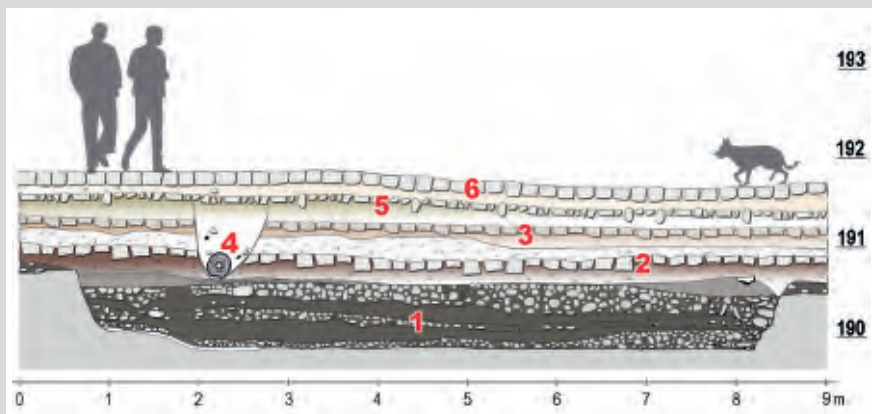
pohřebišťe a teprve v průběhu 1. poloviny 12. století zde vznikla zpevněná komunikace. Ta měla nejprve podobu vidlice cest a až později byla vydlážděna celá plocha náměstí. Podobný vývoj stojí na počátku řady pražských náměstí historického centra, jejichž podoba je výsledkem staletí trvajících vývoje, ukončeného v řadě případů takřka v době nedávné. Programově vzniklá veřejná prostranství byla výsledkem až vrcholné středověkého plánování městských půdorysů, v jejichž středu se nalézalo náměstí pravidelného tvaru. V Praze je tento proces spojen s institucionálními městy a ve své nejtýpičtější podobě jej můžeme vidět u rozměrných náměstí Hradčan, Malé Strany nebo Nového Města (→50).

Zásadní význam v konfiguraci komunikační sítě měla poloha míst vhodných k překonání řeky. Většina badatelů zastává názor, že v centru pražského osídlení byly přechody dva, most nedaleko dnešního Karlova mostu a brod, který se nalézal severněji, u dnešního Klárova (→17). Dále po proudu řeky byl brod až v místě ostrova Štvanice. Pro poznání situace při vyústění mostu na malostranském břehu jsou zásadní výsledky výzkumu v Mostecké ulici. Pod její vozovkou byly objeveny relikty až dvacet tři metrů široké dřevěné komunikace, která plnila svoji funkci v průběhu

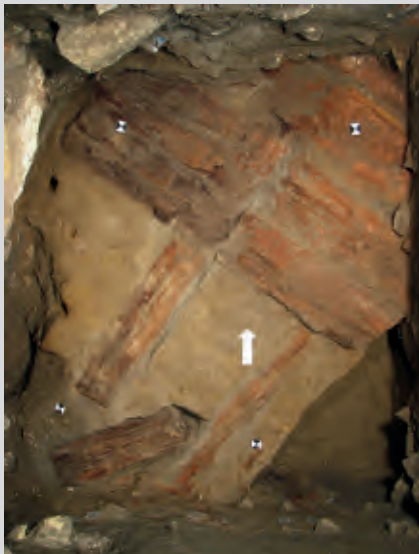
10. století (→13). Tato konstrukce je interpretována jako nástupišťe k přechodu přes řeku – prostor, kde se řadily obchodní karavany, jež se chystaly překročit Vltavu. Pravděpodobně na ni navazoval v písemných pramenech zmíněný dřevěný předchůdce Juditina mostu (→14), archeologicky zatím nedoložený. Jak z areálu Pražského hradu, tak z jeho podhradí – z území Malé Strany – evidujeme raně středověkých dřevěných komunikací více. Zdejší komplikovanější terén zjevně vyžadoval použití různých druhů konstrukcí a povrchů. Mimořádně zajímavý je například svazek dřevěných cest z konce 9.–11. století odkrytý u jihozápadního rohu Malostranského náměstí (→15). Je pravděpodobné, že jde o fragmenty cest před branou někdejšího dřevohlinitého opevnění centra malostranského podhradí (→11).

S podobou nejstarších pražských komunikací souvisí i otázka vzhledu nejstaršího veřejného prostranství pod Pražským hradem, které muselo být spojeno s obchodem. V nejstarší zprávě o Praze z roku 965/966 od arabsko-židovského kupce Ibráhíma ibn Jákúba se o jeho vzhledu nedozvídáme nic podrobného. Ani archeologie dosud nepřinesla žádné prokazatelné doklady, z nichž by bylo možné rekonstruovat jeho podobu a rozsah. Pro nejstarší období pražského podhradí tak nelze vyloučit, že zde žádná velká prostranství, tak jak je známe z pozdějšího městského období, nebyla a obchodní aktivity se tak odehrávaly jinde nebo jinou formou, například v prostoru cest nebo v rámci obytné zástavby.

Trasy komunikací se v průběhu času měnily, přizpůsobovaly se vývoji městského organismu. Zásadním přelomem v historii pražské aglomerace bylo přenesení centra osídlení z přeplněné Malé Strany na pravý břeh. Zdá se, že právě v souvislosti s přesunem hlavního tržiště do prostoru dnešního Staroměstského náměstí dochází od 1. třetiny 12. století ve větším měřítku k výstavbě ustálené komunikační sítě na Starém



▲ Ideální profil napříč Karmelitskou ulicí blízko křižovatky s ulicí Harantovou na Malé Straně sestavený z řezů získaných archeologickým výzkumem. Středověký úvoz vysypávaný kameny v pozdním středověku nahradily dlažby z křemencových kamenů kladených do písku. 1 – středověká úvozová cesta s povrchem zpevněvaným říčními valouny; 2 – křemencová dlažba (2. pol. 15. – poč. 16. stol.); 3 – křemencová dlažba v písčitém loži narušená dřevěným vodovodem; 4 – dřevěný vodovod, dendrochronologicky datovaný k roku 1559; 5 – valounová dlažba; 6 – současná dlažba (Havrdra – Tryml 2013d).



▲ Pozůstatky dřevěné cesty z 10. století z domu čp. 260 na Malostranském náměstí. Foto E. Ditmar, 2006, NPÚ Praha.



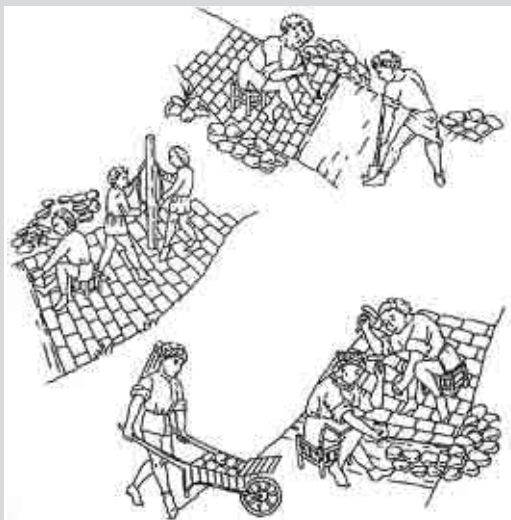
▲ Středověké podkovy z pražských komunikací v oblasti Vodickovy ulice na Novém Městě. Foto F. Flek, 2009, NPÚ Praha.

Městě. Tuto změnu, kromě již zmíněného Malého náměstí, dokládají i další výzkumy, které prokázaly, že stabilní komunikace byla budována až v další fázi osídlení. Dalším faktorem, který se musel odrazit ve výstavbě nových komunikací, bylo dočasné přenesení panovnického sídla na Vyšehrad. Tzv. vyšehradskou cestu se zatím nepodařilo jednoznačně archeologicky identifikovat (možná měla několik větví), nicméně je velmi pravděpodobné, že jejím odrazem je pás archeologických nálezů táhnoucí se po pravém vltavském břehu k Vyšehradu.

S rozvojem zdejšího osídlení je spojeno i formování ústředního veřejného prostoru v místech dnešního Staroměstského náměstí, které zaujímalo plochu necelého hektaru na jedné z vyšších vltavských teras (→39). Zvolená plocha byla neobyčejně příhodná, ležela při hlavní pražské komunikační ose probíhající pražskou kotlinou ve směru západ–východ, blízko



▲ Pozdně středověká křemencová dlažba, dnes zaniklé uličky objevené při výzkumu v roce 2003 na dvoře domu čp. 459, situovaná mezi Nebovídkovou ulicí a ulicí Újezd na Malé Straně (Havrdá – Tryml 2013d).



▲ Dlaždiči při práci, kolem roku 1448 (Binding 2001).

u přechodu přes řeku, ale mimo dosah velkých povodní. Jeho podoba s vyústěním důležitých komunikací se dotvořila ještě před výstavbou opevnění Starého Města. Vznik tohoto prostranství můžeme zařadit na počátek 12. století a spojit jej s ústředním pražským trhem, o němž se opakovaně zmiňuje ve svém díle kronikář Kosmas. Velice záhy na východní straně vyrostl opevněný knížecí dvůr zvaný Týn či Ungelt (→35) a špitální kostel P. Marie, předchůdce dnešního gotického Týnského chrámu (→36). Nejstarší náměstí si v této době můžeme představit jako rozlehlou a pouze místy zpevněnou plochu, kterou procházely cesty a na které se nalézaly shluky účelových staveb a objektů využívaných pro obchodní a řemeslné aktivity zdejších obyvatel a návštěvníků. Množství odpadu, který povětšinou zůstával ležet na ploše náměstí, bylo po čase opakovaně překrýváno kamenným posypem. Takto spontánně vzniklé sou-

vrstvy s několika úrovněmi zpevněných povrchů zde v průběhu 12.–13. století navýšilo terén místy až o dva metry a stalo se základem dnešního povrchu náměstí. K jeho stabilizaci došlo v průběhu 13. a 14. století v souvislosti s výstavbou zděné zástavby po jeho obvodu a celoplošným vydlážděním, jakož i pravidelnou údržbou jeho povrchu.

Při budování a úpravách venkovních komunikací a veřejných prostranství se uplatnila široká škála materiálů i různé stavební technologie, jejichž použití se kromě toho proměňovalo v čase. Nejčastěji byly historické pochozí i pojezdové plochy cest a veřejných prostranství zpevněny posypem tvořeným vrstvami štěrku, později pečlivě kladenými kameny. V Praze se pro nejstarší období používaly hlavně říční valouny, později se začaly objevovat i úlomky opuky. Od vrcholného středověku se používaly i jiné horniny (křemence, břidlice, pískovce). Výjimečně byly využívány i odpadní materiály (struska či kosti). Zdá se, že prvotní komunikace byly většinou prosté, nezpevněné, někdy je tvořily vyježděné úvozy, např. v Kaprově ulici. Na rozdíl od členitého malostranského terénu nebylo na pravém břehu, kde existovalo rovinaté stabilní podloží, většinou nutné složitěji zpevňovat jejich povrch. Upravován byl až po určité době, kdy dosavadní podoba přestala vyhovovat zvýšeným nárokům. Intenzivní provoz si vyžádal opakované rekonstruování zpevněného povrchu vozovek, takže někde vzniklo i metr mocné kamenité souvrství (např. u cesty objevené v linii Platněrské ulice →38). Jinde byly doloženy jednotlivé vrstvy jednoduchých valounkových dlažeb či jen kamenité posypy zpevňující povrch. Na něm se časem usazovaly vrstvy nečistot.



▲ Raně novověká dlažba novoměstského domovního dvora objevená na ploše bývalých kasáren na náměstí Republiky, vyskládaná z říčních valounů a křemenců. Foto E. Ditmar, 2003, NPÚ Praha.



▲ Dlažba raně novověké komunikace z areálu staroměstského Klementina, v jejíž konstrukci byly použity fragmenty mlýnských kamenů. Povrch malé uličky byl objeven v hloubce 3 metry pod současným terénem. Foto J. Hlavatý, 2017, NPÚ Praha.

Například v jedné nepříliš hluboké archeologické sondě dokumentované východně od Staroměstského náměstí v ulici Malá Štupartská bylo zaznamenáno osm zpevněných úrovní. Pokládka kamenů do předem připraveného lože z písku není ze starších období doložena, předpokládáme proto, že tento způsob se stal běžným až od pozdního středověku. Kameny zpevňující povrch komunikací ležely obvykle na úrovni terénu. Je ale zřejmé, že zdaleka ne všechny cesty a vozovky byly v předlokační aglomeraci či ve středověkém městě zpevněné. Dnešní podoba uliční sítě historického centra Prahy tak v některých případech navazuje na cesty staré více než tisíc let a je dokladem postupného vývoje od podhradí k dnešnímu městu.

Literatura: Cymbalak – Podliska 2009; Čiháková 2007; 2008a; 2008b; Čiháková – Müller 2008; Havrda – Podliska 2015; Havrda – Tryml 2009a; 2013d; Ječný 1986; Líbal – Muk 1996; Liška 1949; Starec 1998

PRŮVODCE PRAŽSKOU ARCHEOLOGIÍ

Památky známé, neznámé i skryté

Editoři:

Ivana Boháčová
Jaroslav Podliska

Autoři:

Ivana Boháčová
Tomasz Cymbalak
Jarmila Čiháková
Zdeněk Dragoun
Jan Hasil
Jan Havrda
Petr Juřina
Vojtěch Kašpar
Filip Laval
Katarína Mašterová
Jaroslav Podliska
Veronika Staňková
Petr Starec
Miroslava Šmolíková
Michal Tryml
Martin Vyšohlíd
Anna Žďárská

Archeologický ústav Akademie věd České republiky, Praha, v. v. i.
Národní památkový ústav

Praha 2017

OBSAH

PRŮVODCE PRAŽSKOU ARCHEOLOGÍÍ. PAMÁTKY ZNÁMÉ, NEZNÁMÉ I SKRYTÉ

■ ÚVOD

O knize (aneb proč vznikl archeologický průvodce a co v něm lze nalézt) ■ Ivana Boháčová – Jaroslav Podliska	7
Archeolog ve městě a jeho metody výzkumu ■ Vojtěch Kašpar	11
Počátky archeologického výzkumu a péče o archeologické památky v Praze ■ Miroslava Šmolíková	17
Archeologie v historickém jádru Prahy od vzniku Československé republiky do roku 1989 ■ Ivana Boháčová	23
Současnost pražské archeologie v centru města ■ Jaroslav Podliska	29

I Přírodní podmínky a nerostné suroviny jako klíč k osídlení Prahy ■ Jan Havrda	33
--	----

■ HRADČANY ■ Ivana Boháčová

1 Kostel Panny Marie – nejstarší sakrální stavba v Praze ■ Ivana Boháčová	44
2 Raně středověké opevnění a severní trakt Pražského hradu ■ Ivana Boháčová	47
3 Památky pod dlažbou 3. nádvoří Pražského hradu ■ Ivana Boháčová	50
4 Rotunda a bazilika sv. Víta, klášter kostela Pražského a biskupský palác ■ Ivana Boháčová	54
5 Bazilika a klášter sv. Jiří na Pražském hradě ■ Katarína Mašterová	57
6 Prašný most ■ Ivana Boháčová	60
7 Pohřebiště, popravisko a kaple sv. Matouše na Loretánském náměstí ■ Ivana Boháčová	62
8 Klášter premonstrátů na Strahově ■ Zdeněk Dragoun – Jaroslav Podliska	65
9 Dům Tychona Brahe na Pohořelci ■ Michal Tryml	68

II Nejstarší opevnění Prahy ■ Ivana Boháčová – Jan Havrda	70
--	----

III Pohřbívání ve středověké Praze ■ Ivana Boháčová – Jan Havrda – Petr Starec	77
---	----

■ MALÁ STRANA A OKOLÍ ■ Jarmila Čiháková

10 Rotunda sv. Václava ■ Jarmila Čiháková	90
11 Kostel sv. Maří Magdalény kláštera magdalenitek ■ Jan Havrda – Michal Tryml	92
12 Bývalý kostel sv. Jana Křtitele v Oboře ■ Zdeněk Dragoun	94
13 Opevnění podhradí a dřevěná cesta v Mostecké ulici ■ Jarmila Čiháková	96
14 Kotlářovský dům s pozůstatky Juditina mostu ■ Zdeněk Dragoun – Jaroslav Podliska	99
15 Dům U Tří zlatých korun a městské opevnění ■ Tomasz Cymbalak – Jaroslav Podliska	102
16 Hrnčířská dílna ve Vlašské ulici ■ Jan Havrda	104
17 Zmizelý vltavský ostrov na Klárově ■ Jan Havrda	106
18 Románský dvorec na Petříně ■ Michal Tryml	108
19 Řetězový most Františka I. ■ Jan Havrda	110
20 Kostel sv. Filipa a Jakuba na Smíchově ■ Zdeněk Dragoun	112

IV Zaniklá architektura kostelů a klášterů ■ Zdeněk Dragoun	113
--	-----

■ STARÉ MĚSTO A JOSEFOV ■ Jaroslav Podliska

21 Můstek přes příkop staroměstského opevnění ■ Zdeněk Dragoun	125
22 Klášter křižovníků s červenou hvězdou a pozůstatky Juditina mostu ■ Zdeněk Dragoun – Jaroslav Podliska	126
23 Předmostí Karlova mostu na Křižovnickém náměstí ■ Jaroslav Podliska	128
24 Klášter klarisek a minoritů Na Františku ■ Michal Tryml	130
25 Betlémská kaple a její podzemí ■ Jaroslav Podliska	136
26 Kostel sv. Filipa a Jakuba ■ Jaroslav Podliska	138
27 Kostel sv. Vavřince v areálu kláštera dominikánek u sv. Anny ■ Zdeněk Dragoun	140
28 Kostel sv. Linharta ■ Jan Havrda – Zdeněk Dragoun	142
29 Kostel sv. Jana Křtitele na zábradlí ■ Jaroslav Podliska	144

30	Kostel sv. Valentina ■ Zdeněk Dragoun	146
31	Mariánské náměstí a kostel Panny Marie na louži ■ Michal Tryml	148
32	Dominikánský klášter sv. Klimenta ■ Jan Havrda	150
33	Klášter cyriaků s kostelem sv. Kříže Většího ■ Veronika Staňková	154
34	Románský dům Andělská kolej ■ Zdeněk Dragoun	156
35	Týnský dvůr (Ungelt) ■ Zdeněk Dragoun	159
36	Kostel Panny Marie před Týnem a jeho předchůdci ■ Zdeněk Dragoun	162
37	Raně středověké pohřebiště v Bartolomějské ■ Veronika Staňková	164
38	Středověká komunikace pod Platněřskou ulicí ■ Jan Havrda	166
39	Staroměstské náměstí a památky skryté pod jeho dlažbou ■ Jaroslav Podliska – Jan Havrda	168
40	Staroměstské smetiště ■ Zdeněk Dragoun	171
41	Kostel sv. Benedikta a komenda řádu německých rytířů ■ Michal Tryml	172
42	Zaniklé synagogy židovského města ■ Jan Havrda	174
43	Mikve u Pinkasovy synagogy ■ Michal Tryml	178
V	Pražské románské domy ■ Zdeněk Dragoun	181
VI	Cesty a veřejná prostranství v minulosti města ■ Jan Havrda – Jaroslav Podliska – Michal Tryml	185
VII	Vrcholně středověké a novověké opevnění pražských měst ■ Zdeněk Dragoun – Petr Starec	189
VIII	Výroba a zpracování kovů ve středověké Praze ■ Jaroslav Podliska	195
■	NOVÉ MĚSTO ■ Vojtěch Kašpar	201
44	Středověká osada u kostela sv. Petra na Poříčí ■ Vojtěch Kašpar	208
45	Náměstí Republiky v minulosti ■ Petr Juřina – Martin Vyšohlíd	212
46	Bývalá kasárna Jiřího z Poděbrad (Palladium) ■ Petr Juřina – Martin Vyšohlíd	215
47	Novoměstská Jáma ■ Tomasz Cymbalak	218
48	Židovská zahrada ■ Veronika Staňková	220
49	Gotické sklepy ve Spálené ulici ■ Tomasz Cymbalak	222
50	Kaple Božího Těla na Karlově náměstí ■ Jaroslav Podliska	225
51	Domy koželuhů v Jirchářích ■ Michal Tryml	228
52	Kostel sv. Bartoloměje ■ Anna Žďárská	230
53	Kostel sv. Jana Evangelisty na bojišti ■ Michal Tryml	232
IX	Odpad v životě města (studny, jímky, smetiště...) ■ Tomasz Cymbalak	233
X	Řemesla na Novém Městě pražském ■ Vojtěch Kašpar	236
■	VYŠEHRADEK A OKOLÍ ■ Ivana Boháčová	243
54	Osada na břehu Botiče pod Vyšehradem ■ Jaroslav Podliska	248
55	Palácové stavby středověkého Vyšehradu ■ Ivana Boháčová	250
56	Pozůstatky středověké baziliky sv. Petra a Pavla a románský „most“ ■ Ivana Boháčová	252
57	Raně románská bazilika sv. Vavřince a její předchůdce ■ Ivana Boháčová	254
58	Kostel sv. Pankráce ■ Michal Tryml	256
■	VELKÁ PRAHA – PROMĚNY PRAŽSKÉHO REGIONU OD PRAVĚKU PO NOVOVĚK ■ Jan Hasil – Miroslava Šmolíková	259
59	Hradiště Na Farkách ■ Miroslava Šmolíková	266
60	Hradiště Závist a Šance ■ Miroslava Šmolíková	268
61	Výšinné sídliště V Obůrkách ve Vínově ■ Miroslava Šmolíková	272
62	Hradiště Zámka u Bohnic ■ Miroslava Šmolíková	274
63	Hradiště Hostivař ■ Miroslava Šmolíková	276
64	Šárecké údolí ■ Jan Hasil	278
65	Hradiště Butovice ■ Miroslava Šmolíková	280
66	Hradiště Královice ■ Jan Hasil	282
67	Hradiště Vínov ■ Jan Hasil	284

68	Čimice ■ Filip Laval	286
69	Klášter benediktinů v Břevnově ■ Michal Tryml	290
70	Kostel Stětí sv. Jana Křtitele v Dolních Chabrech ■ Zdeněk Dragoun	295
71	Pohřebiště v Lahovicích ■ Miroslava Šmolíková	298
72	Zaniklá ves Litožnice ■ Jan Hasil	300
73	Bývalý cisterciácký klášter na Zbraslavi ■ Michal Tryml	302
74	Zaniklá tvrz Slavětice ■ Jan Hasil	305
75	Zaniklá ves Hol ■ Jan Hasil	306
76	Nový hrad u Kunratic ■ Jaroslav Podliska	308
77	Obléhač tábor před Novým hradem u Kunratic ■ Jaroslav Podliska	311
■	Hlavní archeologická období a kultury v Čechách	314
■	Významní pražští archeologové minulosti ■ Ivana Boháčová – Jaroslav Podliska – Miroslava Šmolíková	315
■	Abecední rejstřík lokalit	318
■	Slovníček odborných pojmů	320
■	Použité zkratky	322
■	Literatura a prameny	323
■	Resumé: Guide to Prague Archaeology: Known, Unknown, and Hidden Monuments	333
■	Autorský kolektiv	335