

# ARCHEOLOGICKÝ VÝZKUM V PRAZE V LETECH 2014–2015 (PALEOLIT – DOBA STĚHOVÁNÍ NÁRODŮ)

## PRAHA-BUBENEČ

**Lokalizace:** Ulice Podbabská čp. 81, parc. č. 1689/1; koordináty ZM10 12-24-17: (Z:J) 38:376.

**Druh akce, doba výzkumu:** Záchranný archeologický výzkum prováděný v souvislosti s výstavbou mycího centra automobilů; leden 2014 až únor 2014.

**Zjištění:** Mladší až pozdní doba bronzová (sídliště), starší doba železná (halštát; sídliště), pozdní středověk až novověk (sídliště, vesnice).

**Literatura:** *Jeřáb 2014a.*

Na počátku roku 2014 proběhl záchranný archeologický výzkum na nezastavěné ploše parc. č. 1689/1 v Podbabské ulici při čp. 81 v katastrálním území Praha 6 – Bubeneč. Výzkum vyvolala výstavba „Mycího centra Podbabská“, přičemž šlo o obdélný objekt na půdorysu 32 × 6,5 m, který byl postaven na 16 základových patkách. Součástí stavebních prací byla i výstavba opěrné zdi o délce cca 12 m při západním okraji zkoumané plochy a výstavba obdélné jímky kalů (retenční nádrž) o rozměrech cca 5 × 2,5 m a hloubce asi 2,5 m při severovýchodním rohu plánované stavby. Nejzajímavější nálezy byly zachyceny v rozsáhlém výkopu pro opěrnou zeď při západním okraji zkoumané plochy (sonda 1) a ve výkopu pro obdélnou jímku kalů (retenční nádrž) při severovýchodním rohu plánované stavby (sonda 2). V prostoru sondy 1 byl dokumentován povrch sprašového geologického podloží (niveleta cca 183,25 až 183,7 m n. m.) a průběh dvou pravěkých kulturních vrstev. Mladší vrstva vznikla lidskou činností v průběhu mladší doby bronzové až počátku doby železné. Starší vrstva představuje původní půdní horizont, jehož horní partie byly v době bronzové kontaminovány antropogenní činností. Ještě v pravěku (doba železná) došlo na ploše k větším zemním zásahům, které reprezentují dva rozsáhlé navzájem se porušující výkopy. Další nálezy v prostoru sondy 1 pocházejí až z období od konce 15. století do počátku 18. století a byly zachyceny v povrchové orniční vrstvě. Druhá sonda byla situována 10 m východně od sondy 1 směrem k vltavskému břehu a byla těžce poškozena rozsáhlými recentními zásahy (výkop pro kanalizaci). Pod mohutnou vrstvou recentních navážek a novověkou orniční vrstvou se nacházelo výrazné a mohutné (niveleta cca 182,7 až 183,2 m n. m.) souvrství splachů či náplav, pozměněné ve středověku až raném novověku antropogenní aktivitou ve vrstvu kulturní. Spodní partie náleзовé situace v sondě 2 tvořily povrchové partie světle hnědé pravěké kulturní vrstvy písčité hlíny, jejíž povrch mírně klesal od západu (niveleta cca 1182,5 m n. m.) k východu (niveleta cca 182,3 m n. m.) a obsahovala keramické nálezy z průběhu mladší doby bronzové až doby železné.

Na základě situace zachycené archeologickým výzkumem je zřejmé, že předmětná plocha byla intenzivně osídlena v průběhu mladší doby bronzové a plocha se v tomto období zřejmě nacházela dále a výše nad tehdejší hladinou Vltavy, tedy mimo oblast pravidelných záplav. Pravěké sídelní aktivity končí dobou železnou a další pocházejí z orničních vrstev až z období konce vrcholného středověku (15. století) či raného novověku. Zároveň se s výjimkou pravěkých objektů nepodařilo zachytit žádné výkopy mladšího data. To, spolu s charakterem zkoumaných vrstev (orniční vrstva obsahující keramiku z 15. až počátku 18. století; vrstvy splachů či vltavské náplavové vrstvy), svědčí o absenci sídelních aktivit v období od doby železné po vrcholný středověk. Plocha se v tomto období nepochybně nacházela v místech pravidelně zaplavovaných a sloužila zřejmě výhradně k zemědělským aktivitám. Tento závěr může podpořit i rozbor ikonografických pramenů, kdy na mapách a plánech z 18. a 19. století je zřetelně vidět, že se pobřežní historická cesta do Podbavy a Roztok i historická zástavba nachází západně od námi zkoumané polohy, tedy výše a dále od vltavského břehu.

*Jan Jeřáb – Vojtěch Kašpar (Archäia Praha o. p. s.)*

## PRAHA-DEJVICE

**Lokalizace:** Ulice U Matěje, ppč. 2088, 2092, 2093; koordináty JT SK (Y/X): 745356.0/1039732.2 – 745359.7/1039764.0 – 745361.0/1039768.8 – 745371.8/1039770.9 – 745369.6/1039783.3 – 745361.7/1039784.1 – 745358.4/1039799.4 – 745389.5/1039804.2 – 745408.6/1039810.8 – 745417.7/1039727.4.



**Obr. 1:** Praha-Dejvice, Hendlův dvůr. Pohled na zkoumanou plochu v červenci 2014. Foto P. Kacl.

**Druh akce, doba výzkumu:** Zjišťovací a předstihový záchranný archeologický výzkum; 11. listopadu 2013 – 16. ledna 2014 a od 30. 6. 2014 (zatím neukončeno).

**Zjištění:** Starší eneolit (souvrství, příkop), střední eneolit (příkop), střední a mladší doba bronzová (souvrství, výplň příkopu), středověk (objekty, vrstvy, sloupové jámy), raný novověk (vrstvy), novověk (vrstvy, sloupové jámy, zděné konstrukce).

**Literatura:** Kacl 2015.

Dlouhou dobu chystaná přestavba památkově chráněného Hendlova dvora v Horní Šárce zapřičinila nutnost archeologického výzkumu, a to nejprve zjišťovacího, posléze předstihového. Výsledky zjišťovacího výzkumu prokázaly přítomnost archeologických terénů mezi sýpkou čp. 23 a hřbitovní zdi, sondy v severní části areálu a v prostoru vnitřního dvora odkryly jen vrstvy recentních navážek na štěrkovojílovitém a jílovitém podloží. V létě roku 2014 bylo přistoupeno ke skrývce zahradní půdy s recentními nálezy a k plošnému odkryvu ve čtvercové síti (*obr. 1*).

Za nejstarší archeologickou komponentu lze považovat mělký příkop II datovaný s opatrností do staršího eneolitu. Dosahoval maximální hloubky 0,7 m, šířka činila asi 4,5 m, orientován byl ve směru východ–západ. V jeho výplni, dosti podobné bezprostřednímu geologickému podloží, se nacházelo jen malé množství keramických zlomků. Sporný výskyt dalších drobných fragmentů keramiky, pravděpodobně časně až staroneolitických, byl zachycen ve štěrkovitohlinitém a štěrkovitójílovitém souvrství nasedajícím na podloží. Několik kusů štípané a broušené industrie (např. dva hroty šípů nebo sekerka) se nacházelo v mladších kontextech.

Rozměrnější příkop I, o šířce 7,5 m a hloubce až 2 m, východo–západně orientovaný a stáječící se mírně k jihu, byl odkryt přibližně 8 m severně od prvně zmíněného. Spodní výplň tvořila štěrkovitójílovitá vrstva obsahující takřka výhradně keramiku řívnáčské kultury. Na tu nasedala kamenitá vrstva považovaná předběžně za jakousi destrukci kamenné konstrukce a na ní spočivaly různé barevné (šedé, černé, hnědé, okrové, oranžové, červené) vrstvy nesoucí znaky vystavení intenzivnímu žáru (*obr. 2*), které nálezy početných keramických zlomků a ojedinělých bronzových předmětů – nejdůležitějším je čepel dýky – dovolují datovat do období mladší mohylové kultury až starší knovízské kultury (Br C2–D). Paralelně s tímto příkopem vedl žlábek, jehož datování je zatím třeba ponechat otevřené. Vyjádřit se však lze k datování celého příkopu I, který byl zřejmě vykopán ve středním eneolitu a znovu využit, jako již částečně zaplněný, v širším rozhraní střední a mladší doby bronzové. Vrchní partie zaplňovala od severu prachovitohlinitá vrstva, která překrývala rovněž kamennou destrukci nad žlábkem – vytvořila nad ním vrstvu sahající k příkopu (a zřejmě do něj na výše zmíněnou spodní výplň). Mezi nálezy doby bronzové se vyskytly i kotoučky vybroušené ze střepeř keramických nádob, případně z kamene.

Další známky lidských aktivit pocházejí z raného a vrcholného středověku od 12. století. Jde o souvrství a několik zahloubených objektů, z nichž některé nesou rysy pyrotechnologického využití. Produkci železa nazna-



**Obr. 2:** Praha-Dejvice, Hendlův dvůr. Řez částí největšího příkopu. Foto P. Kacl.

čuje hutnická struska. Odkryta byla i část velké jámy, pravděpodobně hliníku, obsahujícího nálezy z 15. století. Zlomky středověké keramiky se také ocitly v novověkých vrstvách. Z období pozdního středověku bylo dokumentováno souvrství tvořící zásyp terénní deprese, jež zůstala po jižním příkopu. Zachyceny byly také dvě řady sloupových jam.

Při dohledech byly dokumentovány novověké zděné sklepy pod budovou čp. 24 a pod někdejší vinným lilem. V rýze pro přípojku kanalizace došlo patrně k zásahu do třetího, nejjihnějšího pravěkého příkopu. Toto pozorování bude ještě třeba v rámci zpracování verifikovat.

Uvedená zjištění přispějí důležitou měrou k poznání osídlení Horní Šárky, známé pro archeologii již od roku 1818 díky náhodným nálezům z doby římské (*Lutovský – Smejtek a kol. 2005*, 20, 823), aktivitám B. Jelínka (*Sklenář 2014*, 110), ze sondáže J. A. Jíry v bezprostřední blízkosti plochy výzkumu podniknuté v letech 1897 a 1898 a díky hromadným nálezům bronzových předmětů postupně objevovaným od roku 1890 (*Jíra 1899*; *Vávra – Štátný 2004*, 247–250; *Vávra – Štátný 2006*, 109–110, 112, 116–117; *Lutovský – Smejtek a kol. 2005*, 526, 527, 543–544 s další literaturou).

*Pavel Kacl (Archeo Pro o. p. s.)*

## PRAHA-DEJVICE

**Lokalizace:** Ulice Jugoslávských partyzánů, Velflíkova a Šolínova, ppč. 589/2–589/6, 4286/6; koordináty JTSK (Y/X): 744455.2/1041072.4 – 744454.4/1041060.3 – 744449.2/1041060.5 – 744447.4/1041028.4 – 744440.1/1040906.4 – 744443.9/1040906.2 – 744443.9/1040907.2 – 744444.9/1040907.1 – 744444.9/1040905.9 – 744448.4/1040905.7 – 744448.3/1040905.5 – 744460.2/1040904.8 – 744460.2/1040905.0 – 744472.9/1040904.2 – 744472.0/1040889.0 – 744476.1/1040888.8 – 744476.8/1040901.1 – 744479.6/1040938.8 – 744481.4/1040963.9 – 744480.6/1040964.0 – 744481.2/1040973.5 – 744481.6/1040995.9 – 744482.1/1041020.9 – 744482.2/1041026.8.

**Druh akce, doba výzkumu:** Záchraný archeologický výzkum; 4. prosince 2014 – 31. prosince 2015 (NZ).

**Zjištění:** Kvartér (přírodní sedimenty), novověk (keramika v recentních navážkách).

**Literatura:** –



**Obr. 3:** Praha-Dejvice, ulice Jugoslávských partyzánů. Pohled na jednu z etází generálního řezu s mělkými koryty dvou vodotečí. Foto P. Kacl.

Záchranný archeologický výzkum byl realizován v areálu menzy a Českého institutu informatiky, robotiky a kybernetiky ČVUT. Sledovány byly zásahy do země v prostoru přestavované budovy menzy čp. 1580 ze 60. let 20. století (B), nové budovy (A) při křižovatce ulic Šolínovy a Jugoslávských partyzánů a jejich přilehlého sousedství. Při hloubení stavební jámy pro budovu A bylo v místě generálního terénního řezu dokumentováno přibližně 13 metrů mocné souvrství kvartérních uloženin.

Pod tmavě hnědou holocenní půdou se svrchním degradovaným horizontem o mocnosti 0,8–0,9 m vystupovalo okolo kót 211,9–212,5 těleso pleistocenních spraší a sprašových hlín patrně z vrcholné pleniglaciální fáze posledního glaciálu. Nasedalo na převážně chaoticky zvrstvené polohy svahovin a výplně erozních rýh drobné vodoteče. Dvě mělká potoční koryta se částečně zahlubovala do povrchu vltavské terasy tvořící podklad vrstevního sledu svahovin a potočních uloženin (*obr. 3*).

V mocnosti říční terasy (celkem kolem 5 m) se projeví tři výraznější polohy. Nejvyšší, typická střídáním vrstev hrubých písků s drobným štěrkem a hrubších písčitých štěrků, převážně horizontálně zvrstvených, prostřední, tvořená hrubými písky a drobnými štěrky s planárním šikmým zvrstvením, a bazální, charakteristická hrubozrnnými valounovými až balvanovými štěrky a písky i výplněmi drobných koryt. V polohách štěrkovitých sedimentů říční terasy se místy vyskytly valouny se stopami úderů na povrchu, případně i zcela rozbité, což bylo způsobeno vlečením po dně říčního koryta, saltací nebo vzájemnými nárazy. Vltavské sedimenty, řazené zde různými autory do mindelu nebo rissu, nasedaly v nadmořské výšce kolem 199,4–199,8 m n. m. přímo na slabě navětralý skalní podklad jílovitých břidlic dobrotivského souvrství ordoviku.

Při severním okraji staveniště ve Velflíkové ulici byl zastížen další typ ordovických sedimentů, vystupujících zde k povrchu, tzv. skalecké křemence dobrotivského souvrství.

S výjimkou komplexu recentních navážek v prostoru budovy A, kde byl nalezen druhotně přemístěný zlomek okraje novověké (případně snad pozdně středověké) keramické nádoby, nebyla v celém souvrství, ale ani v dalších místech sledovaných stavebních činností zaznamenána přítomnost fosilních půdních horizontů, pozůstatků pleistocenní fauny, archeologických objektů či vrstev ani artefaktů. Kvartérné geologické zjištění však umožňují poznání přírodních procesů formujících lokální vývoj během čtvrtohor.

*Pavel Kacl – Jan Zavřel (Archeo Pro o. p. s.)*

## PRAHA – DOLNÍ POČERNICE

**Lokalizace:** Ulice V Čeňku, parc. č. 760/64–66; koordináty JTSK (Y/X): 731682/1044048 – 731473/1044026 – 731226/1044097.

**Druh akce, doba výzkumu:** Předstihový záchranný archeologický výzkum před stavbou infrastruktury a komunikací pro komplex bytových domů; duben–květen 2015.

**Zjištění:** Sídlištní objekty z mladší – pozdní doby kamenné.

**Literatura:** Frolíková 2014.

V první etapě stavby v r. 2012 archeologický výzkum na návrší zvaném Čeňek zjistil objekt kultury bylanské a další sídlištní objekty bez nálezů. V r. 2015 byl těžkou mechanizací skryt pás pro páteřní komunikaci severně od již postavených domů první etapy. Pás vedl po západním svahu od komunikace spojující Dolní Počernice se sídlišťem Černý most východním směrem nahoru na návrší. Ve spodní části úbočí jsme nacházeli podloží rozbrázděné vodní erozí, ve střední části jsme odkryli řady kúlových jamek, směřující mimo skrytou plochu, vesměs bez nálezů, a hliníků rovněž bez nálezů ve výplni. Hrubá, špatně vypálená drolivá keramika s odřeným povrchem se objevila v jámových objektech, ani po slepení spodních částí dvou nádob se nedala určit přesněji než do období eneolitu. Jednou se vyskytl střep mladohradištního stáří. Ve východní části, na návrší, jsme odkrývali jámy buď bez nálezů nebo se zlomky keramiky snad rovněž eneolitické. V jednom objektu bylo šest střípků keramiky pravděpodobně bylanské kultury.

Plocha byla dříve využívána jako pole a orba způsobila erozi ornice, proto se dochovaly jen zahloubené části objektů – jámy a kúlové jamky. Tlakem těžkých zemědělských strojů byly nádoby rozdrceny, jejich okraje rozlečeny, půdní chemismus zase způsobil, že se nedochovaly kosti (s jedinou výjimkou) ani případné kovové předměty.

*Drahomíra Frolíková (Archeologický ústav AV ČR, Praha, v. v. i.)*

## PRAHA – DOLNÍ POČERNICE

**Lokalizace:** Mezi rybníkem Martiňákem a ulicí Madarovou; GPS souřadnice (x;y): 1043664.77:731683.73; 1043874.14:731644.28; 1043760.35:731301.41; 1043547.96:731421.26.

**Druh akce, doba výzkumu:** Záchranný archeologický výzkum při revitalizaci okolí rybníka Martiňáku; září 2015.

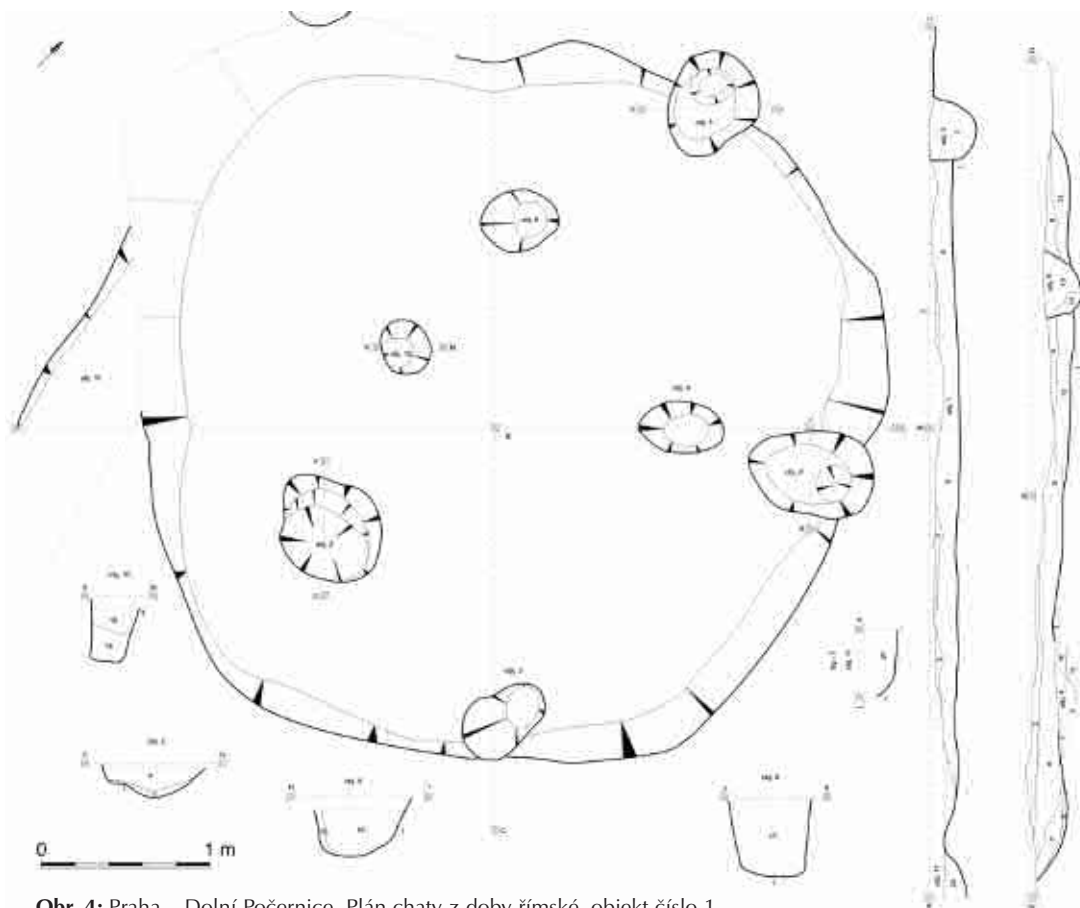
**Zjištění:** Starší doba římská (polozemnice), kulturní vrstva.

**Literatura:** Frolík – Mácalová 2009; Frolík – Mácalová – Zadák 2011; Mácalová – Frolík 2011.

Praha 9 – Dolní Počernice patří k oblastem dlouhodobě sledovaným a zkoumaným pracovníky Archeologického ústavu AV ČR Praha. Ke skrytí dotčené plochy, nacházející se v prostoru mezi rybníkem Martiňákem a ulicí „Madarova“, však došlo bez předchozího upozornění a řádného ohlášení stavebního záměru, kterým byla revitalizace okolí rybníka Martiňáku a přilehlého potoka. Na neodborně skrytou plochu s přítomností pozitivních archeologických situací jsme tak byli upozorněni panem J. Zadákem, který s naší institucí dlouhodobě spolupracuje. Na základě tohoto upozornění a po bezproblémové dohodě s investorem akce jsme zde tedy od 1. do 23. září prováděli plošný záchranný archeologický výzkum. Archeologický výzkum proběhl pod vedením pracovníků Archeologického ústavu AV ČR, Praha, v. v. i. (vedoucí archeoložka Michaela Mácalová). Terénní a dokumentační práce provedla firma Osina Archoe s. r. o. (hlavním technikem byl Jiří Švach), geodetické služby včetně zpracování zajistil geodet Michal Kotek.

I přes značně narušené pískového podloží a přes několikanásobné následné ničení lokality projíždějící těžkou stavební technikou i „nájezdy“ místních zahrádkářů jsme byli schopni zachytit celkem 19 objektů. Z toho jednu polozahloubenou chatu, deset kúlových jamek a pohřeb psa, zřejmě souvisící se stavbou domu. Zbytek představovala kulturní vrstva, v níž se nacházelo několik větších sídlištních jam a relikty kamenných zdí. Exkavaci hlubších objektů v rámci kulturní vrstvy nám ztěžoval charakter podloží. Jelikož šlo převážně o písek a další nesoudržné uloženiny, bylo nutné pracovat s velkou opatrností, aby nedošlo ke zborcení profilů. Další komplikací představovala vysoká hladina spodní vody, která nám zaplavovala dna některých hlubších objektů.

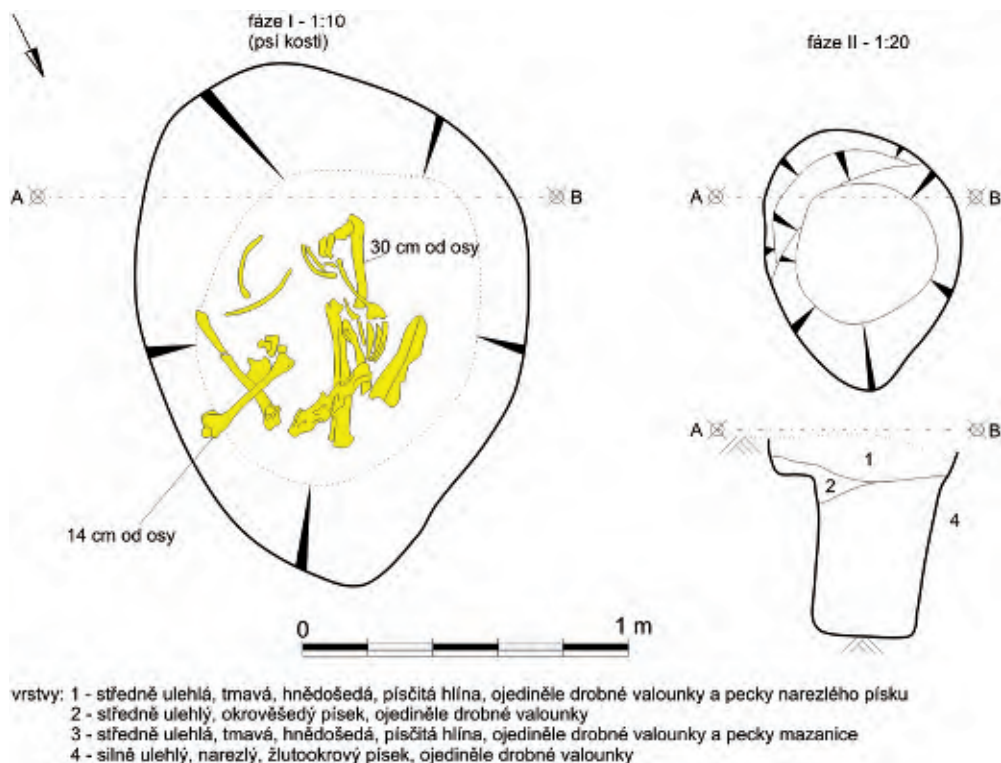
Nejočekávanějším a nejdůležitějším objektem byl relikv chaty (objekt číslo 1) z doby římské (*obr. 4*). Tento nálezy je významný hned z několika hledisek. Za prvé kvantitativně i kvalitativně doplnil data týkající se osídlení této oblasti v době římské a za druhé, vzhledem ke svému umístění, nám pomohl indikovat pravděpodobně hranice rozsáhlého sídliště z doby římské, které bylo v letech 2008 a 2009 zkoumáno v nedalekém prostoru nynějšího golfového hřiště Golf Resort Black Bridge a v březích samotného rybníka Martiňáku.



Obr. 4: Praha – Dolní Počernice. Plán chaty z doby římské, objekt číslo 1.

Chata se nacházela v části inkriminované plochy, na samém okraji rybníka Martiňáku a jen několik málo metrů od chaty objevené v roce 2009. Kvůli nepříznivým okolnostem skrývky se z chaty dochovalo pouze několik málo centimetrů zahloubené dno a několik kúlových jamek – pozůstatků původní dřevěné konstrukce. Dle všeho měla polozemnice rozměry cca 480 × 420 × 20 cm, půdorys ve tvaru obdélníku se zaoblenými rohy, dno ploché, stěny mírně konvexní. Výplň objektu tvořilo celkem dvanáct různých vrstev: 1 – silně ulehlý, žluto-okrový písek; 2 – středně ulehlá, světlá, šedoohnědá hlína s ojedinělou příměsí drobných valounků a uhlíků; 3 – středně ulehlá, tmavá, okrově šedá hlína, ojediněle s valounky, zlomky opuky, uhlíky a proplásky rezavé hlíny; 6 – středně ulehlá, černošedá, jílovitopísčítá hlína, s nahodilou příměsí opuky, pískovce a narezlého písku; 7 – kyprý, šedookrový, lehce zahliněný písek; 8 – středně ulehlá, tmavá, hnědošedá písčítá hlína, nahodile s příměsí drobných valounků; 9 – silně ulehlá, četná příměs lomového kamene, ojediněle pecky mazanice a uhlíky; 10 – středně ulehlá, tmavá, šedočerná písčítá hlína, ojediněle kameny a pecky okrového písku; 11 – středně ulehlý, světlý, šedookrový, zahliněný písek, nahodile drobné kameny a pecky šedého písku; 12 – středně ulehlý, světlý, hnědošedý písek, ojediněle kámen a mazanice; 13 – středně ulehlá, tmavá, okrově šedá hlína, ojediněle s valounky, zlomky opuky, uhlíky a proplásky rezavé hlíny; 14 – kyprý, šedookrový, zahliněný písek, četná příměs valounků.

Nosnou konstrukcí domu původně tvořily zmíněné dřevěné sloupy, po kterých se zachovaly stopy v podobě osmi kúlových jamek, převážně malé hloubky a nepravidelného, oválného tvaru. Kromě nich se nedochovaly žádné další otisky po případných dřevěných konstrukcích, a to ani v interiéru domu. To však vzhledem k povaze podloží nepředstavuje žádný pádný argument pro neexistující vnitřní vybavení domu. K západní části domu se ještě napojoval krátký kanálek/příkopek (objekt číslo 11), jehož funkce je prozatím nejasná. Jeho tvar však



**Obr. 5:** Praha – Dolní Počernice. Plán objektu číslo 7, sídlištní jáma s pohřbem psa.

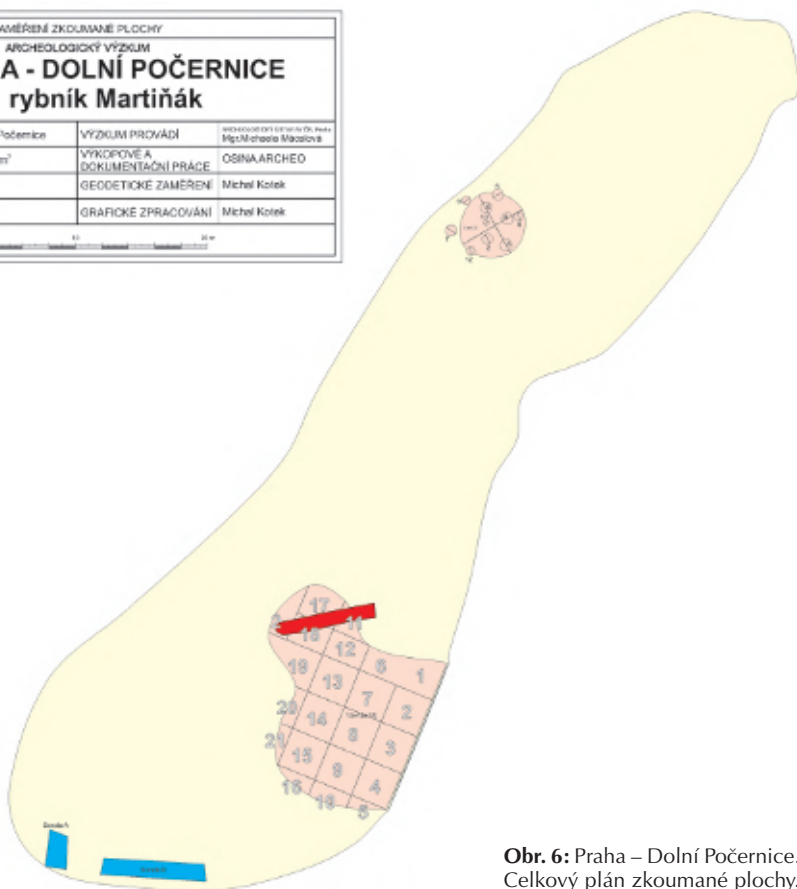
nenasvědčuje tomu, že by dům jakkoliv ohraničoval či oplcoval. Pravděpodobnější je, že souvisel s nějakou konstrukcí vstupu do chaty. Artefakty získané z výplně chaty byly velmi přínosné pro přesnější dataci tohoto objektu i přesto, že jejich množství nebylo nijak závratné. Díky signifikantní výzdobě je tedy možné přiřadit objekt do časné až starší doby římské. Zlomek nožky plaňanského poháru, zdobené typickým dekorem, pak nevylučuje příslušnost právě do horizontu plaňanských pohárů. To by plně korespondovalo i se zjištěními z již zmíněných předchozích výzkumů okolních parcel (Frolík – Mácalová 2009; Frolík – Mácalová – Zadák 2011; Mácalová – Frolík 2011).

K severozápadní stěně chaty přiléhal další zajímavý objekt. Šlo o hlubokou sídlištní jámu, nepravidelného oválného půdorysu (obr. 5). Výplň celého objektu tvořily tři vrstvy: 1 – středně ulehlá, tmavá, hnědošedá písčitá hlína s příměsí valounků a rezavého písku; 2 – středně ulehlý, okrově šedý, zahliněný písek, ojediněle s příměsí valounků; 3 – středně ulehlá, tmavá, hnědošedá písčitá hlína, ojediněle mazanice a drobné kamínky.

V prostoru jámy byl nalezen neúplný skelet psa. Je možné spatřovat jisté analogie s podobným nálezem učiněným v roce 2008 v objektu číslo 115 na ploše 1000 na místě současného golfového hřiště. Jistou odlišností zde představovala pouze horší zachovalost nově získaného skeletu, kterému chyběla celá lebka, a pozice uloženého psa. Na rozdíl od psa z objektu 115 byl ve více úsporné, skrčené poloze. Pohřby psů v blízkosti domů nejsou u Germánů ničím výjimečným. Dle všeho šlo buď o stavební obětinu záměrně usmrčeného psa, nebo o uložení zemřelého „domácího mazlíčka“ v místě, které původně chránil (Droberjar 1997).

Velkou část jižního okraje zkoumané plochy zabírala kulturní vrstva a v ní obsažené konstrukce a objekty. Celá tato situace se zpočátku jevila jako velký hliník (obr. 6). Měla jasně definované okraje a na jejím povrchu jsme posbírali značné množství pravěké keramiky. Proto jsme se rozhodli rozdělit její půdorys na pravidelnou čtvercovou síť a exkavovat jednotlivé sondy metodou šachovnice s ponecháním kontrolních čtverců. Již po odstranění prvních přirozených vrstev se však bohužel ukázalo, že nejde o jeden objekt, nýbrž o více jednotlivých objektů na první pohled nespecifické funkce, přičemž každý z nich se vyznačoval nadstandardní hloubkou,

ZAMĚŘENÍ ZKOUMANÉ PLOCHY ARCHEOLOGICKÝ VÝZKUM			
PRAHA - DOLNÍ POČERNICE rybník Martiňák			
KATASTRÁLNÍ ÚZEMÍ	Dolní Počernice	VÝZKUM PROVÁDÍ	ARCHEOLOGICKÝ ÚSTAV AV ČR, v. v. i. Mlýnská 25/26a, Praha 4
PROZKUMÁNÁ PLOCHA	1 413 m <sup>2</sup>	VÝKOPOVÉ A DOKUMENTAČNÍ PRÁCE	OSINA ARCHEO
SOUŘADNICOVÝ SYSTÉM	JTSK	GEODETIČKÉ ZAMĚŘENÍ	Michal Kotek
VÝŠKOVÝ SYSTÉM	Bšv	GRAFICKE ZPRACOVÁNÍ	Michal Kotek



Obr. 6: Praha – Dolní Počernice. Celkový plán zkoumané plochy.

s jejímž nárůstem klesalo množství získaných artefaktů. Ze všech objektů jsme odebrali vzorky hlíny, které byly posléze podrobeny flotaci (na detašovaném pracovišti ARÚ AV ČR, Praha, v. v. i. na Závisti) a získané makrozbytky budou v nejbližší době předány k dalším přírodovědným analýzám. Na jejich základě se nám snad podaří získat podrobnější informace o vzniku, zániku, a tak i funkci zmíněných objektů. Z některých vrstev v kontrolních blocích bylo patrné, že se v těchto místech zřejmě dříve nacházela menší vodoteč. Pro lepší zdokumentování jejího tvaru jsme proto ještě vytvořili dvě sondy (sonda A a B) na samém jihozápadním okraji skryté plochy a z těchto sond jsme odebrali environmentální vzorky. V severozápadní části kulturní vrstvy zůstalo zachováno několik relikvů kamenných zdí, vystavěných z pískovcového a opukového lomového kamene (objekty číslo 900 a 901). Z původních zdí se výborně dochovaly jejich spodní části a výkopy pro založení. Funkce těchto zdí je prozatím nejasná. Konstrukce tvořily dva vodorovné pásy, které nejspíš nějakým způsobem souvisely s původními vodními díly (rybníky) na zkoumané ploše. Snad fungovaly jako zábrana proti vodě nebo součástí konstrukce rybníka. Tyto hypotézy ještě budou revidovány po získání dalších dat během detailního zpracování výzkumu a získaných dat.

Záchranný archeologický výzkum sice nebyl co do počtu odkrytých objektů nijak výrazný, nicméně v návaznosti na předchozí výzkumy provedené v letech 2008 a 2009 na přilehlých parcelách přinesl významné doplňující informace. Díky nálezům další chaty z doby římské můžeme podpořit naši dřívější domněnku, že sídliště pokrývalo značnou část dnešních Dolních Počernic. Jelikož stále nemáme pro tuto sídelní komponentu (jak z doby železné, tak z doby římské) žádné stopy po souvisícím pohřebním areálu, je nadále velmi důležité lokalitu pečlivě sledovat a dokumentovat i ten nejmenší stavební zásah.

Michaela Mácalová (Archeologický ústav AV ČR, Praha, v. v. i.)



## PRAHA-ĎÁBLICE

**Lokalizace:** Ulice Osinalická, parc. č. 1223, 1224/1, 1224/2; koordináty ZM10 12-24-13; (Z:J) 186:345.

**Druh akce, doba výzkumu:** Záchranný archeologický výzkum prováděný v souvislosti s výstavbou objektu zázemí Ďáblického parku; listopad 2014 až únor 2015.

**Zjištění:** Střední doba bronzová (mohylová kultura; druhotné uložení), mladší až pozdní doba bronzová (knovízská a štitarská kultura; sídliště), starší doba železná (halštát HaC?; sídliště), pozdní středověk až novověk (sídliště, vesnice).

**Literatura:** Jeřáb 2015a.

Záchranný archeologický výzkum byl proveden na parcelách parc. č. 1223, 1224/1 a 1224/2 mezi ulicemi Osinalickou (na východě) a Kučerové (na západě) v katastrálním území Praha 8 – Ďáblice. Výzkum byl vyvolán výstavbou novostavby „Zázemí Ďáblického parku“ (polyfunkční pozemní stavba) a proběhl od listopadu roku 2014 do ledna roku 2015 ve dvou etapách. První etapu tvořil odborný dohled při realizaci zemních prací stavby a týkala se především výkopů pro nový objekt provozní budovy o rozměrech cca 23,5 × 7,5 m. Stavba byla založena na základových pasech a 6 základových patkách. Následně probíhaly výkopy pro základy ohradní zdi při východním okraji zkoumané parcely při ulici Osinalické. V jejích prostoru byla vyměřena sonda 1 (provozní budova), sonda 2 (šestá základová patka v jihovýchodní části polohy) a sonda 3 (ohradní zeď při Osinalické ulici). Druhá etapa výzkumu se týkala plánovaných rozsáhlejších výkopů pro opěrnou zeď s půdorysem výkopů ve tvaru k západu otevřeného písmene „U“, přiléhajících od západu k výše uvedené stavbě hlavního objektu. Výkopy pro tuto zeď měly dosahovat délky stran cca 6 m, délka její základny měřila cca 23,5 m při šířce cca 1,5 m. V tomto prostoru bylo postupně realizováno pět sond (označeny 4 až 8). Ve všech sondách se podařilo zachytit geologické podloží tvořené světle okrovými prachovitými sprašemi s vysokým obsahem uhlíkatu vápenatého, který je vysrážen v podobě hojných nepravidelných konkrecí (cicvářů), a také sprašovými hlínami s drobnými zrnky zvětralé opuky. Charakter spraše bylo možné dobře pozorovat ve dně nejhlubšího archeologického objektu v sondě 5 (povrch kolem 277,5 m n. m.) a sprašová hlína vystupovala také u dna sondy 4 (povrch cca 278,8 m n. m.). Na substrátu navátých vápnatých prachovitých hlín se v holocénu vytvořila černohnědá půda typu černozemě, přičemž její plná mocnost se nedochovala v žádné z dokumentovaných sond, protože povrch byl porušen velkým množstvím antropogenních zásahů spojených s několika fázemi osídlení během zemědělského pravěku. Složitou stratifacií půdy a několika zahloubených objektů překrývala prakticky ve všech sondách zachycená pravěká kulturní vrstva, jejíž mocnost se pohybovala v rozsahu 20 až 50 cm. V místech její větší mocnosti (v severozápadní části zkoumané polohy) se podařilo v rámci této vrstvy sledovat několik jejích fází (sonda 5 a 6). Vrstva se vytvořila po zániku hlavní fáze pravěkého osídlení lokality a na jejím vzniku se kromě půdotvorby podílely i humózní splachy. Na základě rozboru fragmentu keramických zlomků pocházejících z této vrstvy můžeme dobu vzniku tohoto souvrství zařadit do průběhu mladší doby bronzové až počátku doby železné (knovízská kultura až raný halštát HaC). Z výše situovaných vrstev již byla separována výhradně novověká keramika.

Archeologickým výzkumem se podařilo zachytit část intenzivně osídleného areálu (sídliště) datovatelného do delšího časového rozpětí od počátku mladší doby bronzové po rané období doby železné (halštatská kultura – HaC). Druhotná příměs keramických zlomků mohylové kultury v některých výplních výkopů datovatelných do mladší doby bronzové dokládá sídelní aktivity v tomto prostoru již pro průběh střední doby bronzové. Starší sídliště ze střední doby bronzové bylo na jejím konci patrně převrstveno a zničeno mladší pravěkou sídelní aktivitou. Osídlení z mladší a pozdní doby bronzové bylo zachyceno na celé sledované ploše a vedle již zmiňované kulturní vrstvy se projevilo existencí značného počtu zahloubených sídlištních objektů, mezi nimiž jednoznačně převažovaly rozsáhlé jámy na hlinu (hliníky). Ty byly zachyceny především v severní polovině zkoumané plochy v sondách 1, 3, 5 a 7. Průběh mladobronzového hliníku se podařilo zachytit i v sondě 4 v jihozápadní části zkoumané plochy. Vedle hliníků výzkum zachytil i pozůstatky velkých zásobnicových jam, které byly zachyceny v sondách 4, 5 a 7. Mimořádný nález bezpochyby představuje rozsáhlý objekt v sondách 5 a 7 v severozápadní části plochy, jehož rozsah vyplňoval prakticky celou sondu 7. Objekt byl orientován delší osou ve směru sever–jih, měl prakticky kolmé stěny a ploché dno a v sondě 5 byl pravděpodobně zachycen jeho severovýchodní roh se sloupovou jámou. S největší pravděpodobností se jedná o (antropogenními zásahy těžce poškozený a pouze částečně odhalený) pozůstatek mírně zahloubené knovízsko-štitarské chaty. V sondě 8 byly odkryty a dokumentovány pozůstatky dvou pecí datovatelných do období knovízské kultury. Jejich účel (výroba keramiky, potravinářské či pyrotechnologické využití) bohužel není z nálezové situace zřejmý, jelikož se dochovaly výhradně jejich spodní partie. Horní partie byly zcela odstraněny antropogenní činností (orba) a možnými splachovými pochody.

Mladší intaktní nálezové situace (doba železná – středověk) nebyly na zkoumané parcele zachyceny a nálezy pocházející z těchto období (především z období vrcholného středověku) byly získány pouze z povrchové orníční vrstvy, v níž byly uloženy spolu s novověkými nálezy (splachové pochody; zemědělské využití plochy ve středověku a novověku – pole a orba).

Jan Jeřáb – Vojtěch Kašpar (*Archaea Praha o. p. s.*)

## PRAHA-ĎÁBLICE

**Lokalizace:** Prostor severně od křížení ulic Šenovské a Statkové, ppč. 1580/7, 1580/39–40, 1580/45–47; koordináty JTSK (Y/X): 737922.0/1036932.3 – 737910.2/1036937.0 – 737915.0/1036945.3 – 737911.6/1036952.4 – 737846.0/1036988.4 – 737824.5/1036969.1 – 737816.7/1036974.5 – 737837.3/1036999.4 – 737821.6/1037015.1 – 737808.9/1037012.2 – 737804.8/1037020.8 – 737819.1/1037029.6 – 737854.7/1036999.1 – 737892.3/1037047.4 – 737906.2/1037050.9 – 737972.2/1037006.0 – 737994.7/1037002.1 – 737980.1/1036977.0 – 737961.6/1036986.6.

**Druh akce, doba výzkumu:** Zjišťovací archeologický výzkum; 24. 11. 2014 – 10. 3. 2015 (NZ).

**Zjištění:** Střední eneolit, starší doba bronzová, starší až střední doba bronzová, mladší doba bronzová, pozdní doba bronzová, doba halštatská, pozdní doba halštatská, doba římská, pozdní doba římská, zemědělský pravěk (sídlištní objekty), novověk, pozdní novověk.

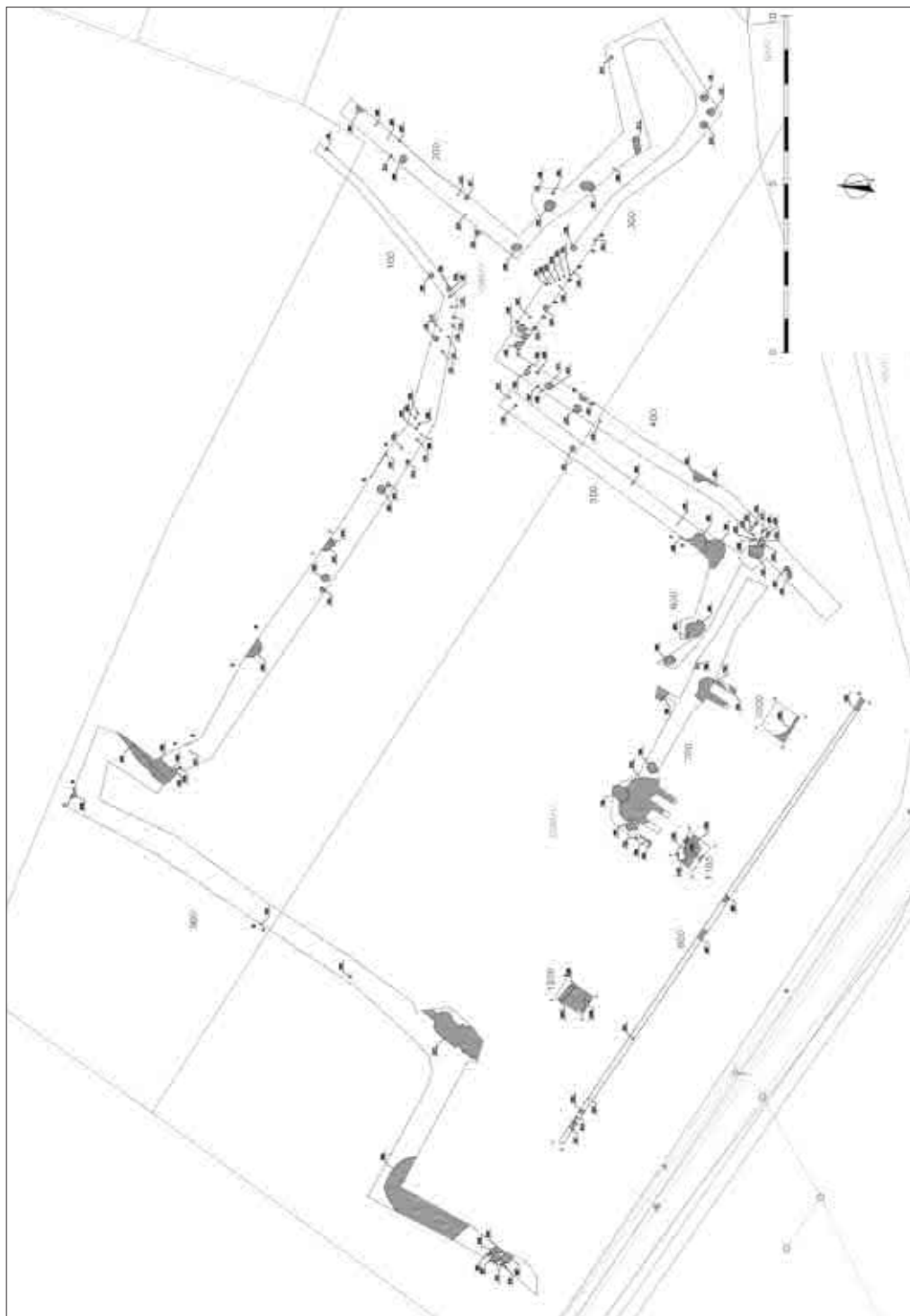
**Literatura:** Bureš 2015.

Zjišťovací výzkum západně od starých Ďáblic v místech dosavadních polí na mírném východním až severovýchodním svahu s nadmořskou výškou mezi 276 a 281 m n. m. identifikoval sto čtyřicet archeologických objektů, u dalších šesti potom nebylo jasné, nevznikly-li přírodními procesy (*obr.* 7). Přírodního původu byly deprese v jižní a jihovýchodní části zkoumané plochy zaplněné erozně-akumulačními procesy hlinitým sedimentem s archeologickými nálezy.

Bezprostředním geologickým podložím je sprašová návěj, na které se v holocénu vytvořila tmavá půda. Jak lze pozorovat na některých krátkých dokumentovaných řezech, do této půdy archeologické objekty (alespoň některé) zasahují, většinou ale svou barevností i strukturou zcela splývají. Podle půdorysů neexcavovaných objektů (k metodě viz dále) byly orientačně určeny, lépe řečeno odhadnuty, 63 sloupcové či kúlové jámy, 44 kruhové a oválné sídlištní jámy (včetně pravděpodobně zásobních; 1 knovízská jáma byla vykopána nelegálně), až 6 oválných sídlištních jam nebo hrobů, 3 pyrotechnologické objekty, 13 objektů nejasných, nekompletních tvarů, 7 zahloubených chat, 1–2 lineární objekty (příkop?), 1 soujámí a 1 obdélný recentní (?) zásah. Naprostá většina objektů tedy představovala doklady sídlištních aktivit (spolu se skladovacími, výrobními a snad i exploatačními).

Zmínit je třeba nestandardní a negativní okolnosti, které se s provedeným výzkumem pojí. Samotné zahájení proběhlo neohlášenou skrývkou ornice a holocenní půdy „buldozerovou“ metodou, při níž bylo místo odstraněno až 0,2 m sprašového podloží. Narušování archeologických objektů zde zaznamenal náhodně projíždějící kolega A. Smola. Po jednání s městskou částí Praha-Ďáblice se podařilo zjistit, že stavebníkem projektu „Výstavba dopravní a technické infrastruktury pro obytnou zónu Nad Statkem“ je firma Spiritech, a. s., a s touto firmou byla uzavřena smlouva o provedení zjišťovacího výzkumu. Kromě čtyř hloubených sond při jihozápadním okraji byly ostatní zjišťovací sondy vedeny v pásech, které jen začistily rozježděnou skrytou plochu, což umožnilo identifikaci objektů v půdorysech bez nutnosti dalších destruktivních zásahů (*obr.* 8).

Po ukončení terénní části výzkumu přestal stavebník komunikovat a k jednání vedoucím k provedení následného předstihového výzkumu neprojevoval vůli, ačkoliv o jeho nutnosti byl informován již při svých ojedinělých návštěvách v terénu. Celý případ však dále akceleroval činem dokládajícím elementární absenci slušných mravů a respektu k zákonům. 17. února 2015 si opět projíždějící A. Smola povšiml aktivity na neprozkoumané lokalitě. Ta spočívala ve svévolné, cílené likvidaci viditelných archeologických objektů lžící traktorbagru a opětovným rozhrnováním a rozjížděním celé skryté plochy (*obr.* 9). Územně příslušný stavební úřad po upozornění rychle zareagoval, na jeho podnět se však k zemním pracím nikdo ze zúčastněných – stavebník ani firma jím vybraná k nové výstavbě – nepřihlásil. Archeo Pro v této situaci podalo trestní oznámení na neznámého pachatele ve věci poškození cizí věci. Po nedlouhém vyšetřování místního oddělení Policie ČR vyznělo vše do ztracena. Státní zástupce „se nezotožnil“ s judikátem z roku 2002, podle nějž škoda se určuje podle výše nákladů na archeologický výzkum (1 T 66/2002) a spolu s Policií ČR se shodli na nemožnosti určit výši škody. Navíc kauza odhalila i naprostou bezradnost a nepřipravenost archeologie i orgánů státní památkové péče v otázce vlastnictví identifikovaných, ale *in situ* ponechaných archeologických nálezů. Jediným postihem nemravného stavebníka tak zůstala pokuta z důvodu nesplnění ohlašovací povinnosti podle § 22 památkového



Obr. 7: Praha-Dáblice. Polohopisný plán ze zjišťovacího výzkumu. Kresba M. Pařez.



**Obr. 8:** Praha-Ďáblice. Terénní práce při zjiřhovacím výzkumu. Foto P. Kacl.

zákona jako výsledek správního řízení Magistrátu hlavního města Prahy. O tom, že by tato pokuta mohla působit preventivně jako odstrařující příklad, lze však s úspěchem pochybovat.

K předstihovému výzkumu, k jehož realizaci pobídlo stavebníka až vyšetřování trestní věci, se navzdory varování v rámci Pražské archeologické komise rozhodla přistoupit společnost ZIP, o. p. s. (viz následující zpráva).

*Pavel Kacl – Michal Bureř (Archeo Pro o. p. s.)*

## PRAHA-ĎÁBLICE

**Lokalizace:** Ulice Šenovská a Statková, ppč. 1580/7.

**Druh akce, doba výzkumu:** Záchranný archeologický výzkum, provedený zčásti před zahájením stavebních prací a zčásti při jejich průběhu; 10. 8. 2015 až 30. 11. 2015.

**Zjiřtění:** Polykulturní pravěký sídelní areál a několik kostrových hrobů. Datace od mladého a pozdního eneolitu do doby železné.

**Literatura:** Kacl a kol. 2015; Postránecká 2016.

Archeologický výzkum v Praze 8 na parcele č. 1580/7 k. ú. Ďáblice byl vyvolán připravovanou výstavbou dopravní a technické infrastruktury pro obytnou zónu Nad Statkem. Účelu stavby odpovídal tedy rozsah a plocha skřívky omíčky – skryté byly pouze pásy budoucích komunikací a plocha retenční nádrže, nikoli plochy parcel pro budoucí rodinné domy.

Záchrannému archeologickému výzkumu předcházel výzkum zjiřhovací, realizovaný společností Archeo Pro o. p. s. na podzim roku 2014. Podrobný popis průběhu a výsledků zjiřhovacího výzkumu je zpracován v náleзовé zprávě společnosti Archeo Pro o. p. s. (viz Kacl a kol. 2015; též předcházející zpráva). V blíže neurčené době po ukončení zjiřhovacího výzkumu došlo k narušení odhalených pozitivních archeologických situací těžkou mechanizací. Výplně zahloubených objektů byly vybagrovány a opětovně zasypány výkypkem. Následně byla plocha výzkumu opuřtřena a zarostla náleovou vegetací.

V průběhu záchranného archeologického výzkumu bylo identifikováno celkem 310 zahloubených objektů, a to jak přírodního, tak antropogenního původu. Nalezly se zde křílové a sloupové jamky, sídliřtní objekty/jámy, zásobní jámy, zemnice, hliníky, hroby a příkopové ohrazení. Z objektů přírodního původu byly zjiřtřeny vývraty



**Obr. 9:** Praha-Ďáblice. Likvidace archeologických nálezů a „maskování stop“ zjišťovacího výzkumu v únoru 2015. Foto L. Dvořák.

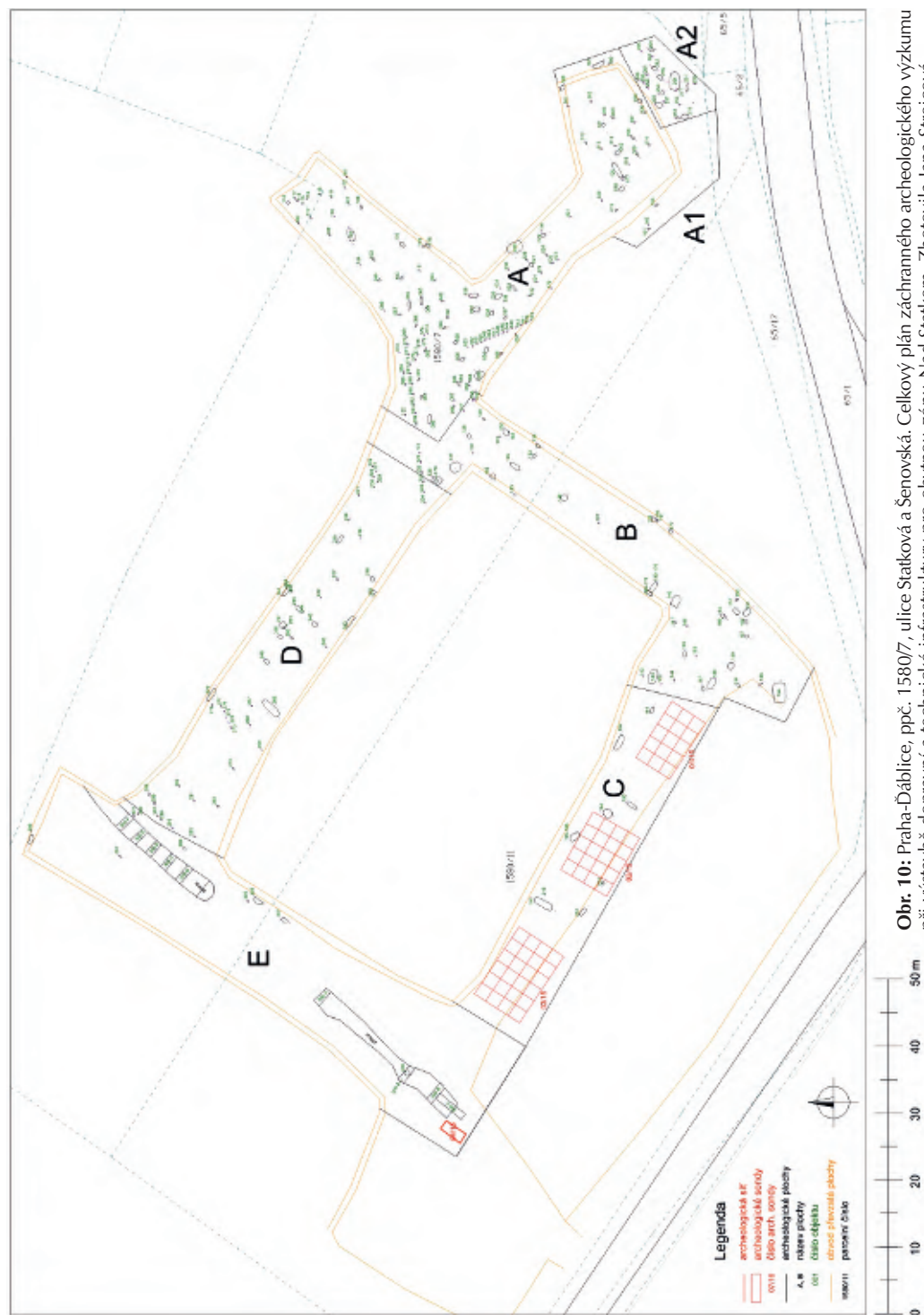
a stopy po bioturbaci. Dále je nutné zmínit recentní zásahy v podobě jednoho zřejmě detektorářského výkopu a mnoha stop po bagrování.

Z archeologických nálezů převažovala keramika, dále byly nalezeny fragmenty mazanice, lidských a zvířecích kostí. V průběhu výzkumu bylo rovněž nalezeno několik kusů kamenné štípané industrie. Rámcově lze nálezový soubor datovat do několika období. Datace sídlištních objektů sahá od mladého a pozdního eneolitu do doby železné. Kostrové hroby lze zařadit do mladého a pozdního eneolitu a časné doby bronzové.

I přes značně prostorově omezený rozsah skrývky ornice archeologický výzkum odhalil přítomnost rozsáhlého polykulturního pravěkého sídelního areálu, jehož součástí bylo i několik kostrových hrobů. Při pohledu na celkový plán výzkumu (*obr. 10*) je zřejmé, že jádro zkoumaného sídelního areálu, kde se vyskytovalo nejvíce zahloubených objektů, se nacházelo ve východní části skrývky v ploše A (včetně A1 a A2), ve východní části plochy D a severovýchodní části plochy B. Naopak nejméně zahloubených objektů bylo zjištěno v ploše C. Tento fakt může být ovšem do značné míry způsoben rozsáhlým recentním narušením této plochy, ke kterému došlo ještě před provedením záchranného archeologického výzkumu. Západní stranu sídelního areálu v ploše E zakončoval příkop vedoucí směrem od severovýchodu na jihozápad. Přibližně uprostřed odkrytého průběhu příkopu bylo zjištěné jeho přerušení – zřejmě se v tomto místě nacházel vstup. V rámci plochy E bylo několik zahloubených objektů zjištěno na vnitřní (tj. východní) straně příkopu. Na vnější (tj. západní) straně příkopu se našly pouze dva izolované zahloubené objekty. Prostorově velké a funkčně utilitární zahloubené objekty se našly v jižní části zkoumané plochy C. Šlo o hliníky zřejmě druhotně využitě jako odpadní jámy.

Na základě datování nalezených artefaktů je možné zjištěný sídelní areál zařadit do širokého časového rozpětí od mladého a pozdního eneolitu do starší doby železné. Dále je možné toto osídlení považovat za součást velmi rozsáhlého pravěkého sídelního areálu dokumentovaného již dříve jižně od plochy výzkumu v prostoru někdejší Battistovy cihelny. Provedený záchranný archeologický výzkum tedy přinesl nové a zásadní poznatky o rozsahu a charakteru pravěkého osídlení centrální části dnešních Ďáblic. Jedním z nejdůležitějších poznatků je dále fakt, že pozitivní archeologické situace v podobě zahloubených objektů zasahují i na okolní parcely, na kterých neproběhla skrývka. Pokračování sídelního areálu je tedy možné očekávat minimálně na všech parcelách určených pro rodinné domy v rámci plánované obytné zóny Nad Statkem.

*Kateřina Postránecká (ZIP o. p. s.)*



## PRAHA-HLOUBĚTÍN

**Lokalizace:** Ulice U Elektry a Modrého, ppč. 1624/4, 1642/6, 1651/1, 1651/11, 2544/1, 1014/36, 1014/37, 1014/38, 1014/39, 1805/4, 1805/6, 1808/1, 1808/2; koordináty JTSK (Y/X): 735168/1042010 – 735323/1042020 – 735540/1042008 – 735539/1041980 – 735169/1041988.

**Druh akce, doba výzkumu:** Předstihový záchranný výzkum před vybudováním podzemních zakladačů pro automobily u bytových domů „Zahrady nad Rokytkou II“, vsakovacích objektů a při hloubení výkopů pro sítové přípojky; 14. červenec 2014 až 16. květen 2016.

**Zjištění:** Polykulturní pravěká sídlištní lokalita, zachyceno bylo několik půdorysů zahloubených obydlí a větší počet sloupových jam i dalších jam nejasné interpretace, předběžně se podařilo zjistit, že zastoupeny byly komponenty kultur knovízské, bylanské, laténské a též nálezy z doby římské.

**Literatura:** –

Předstihový záchranný archeologický výzkum v ulici U Elektry při stavbě souboru bytových domů „Zahrady nad Rokytkou II“ proběhl ve třech etapách mezi 14. červencem 2014 a 16. květnem 2016. Místo se nachází v blízkosti říčky Rokytky, která je považována za „páteř“ pravěkého osídlení v oblasti Pražské kotliny.

Původní projekt počítal pouze s výzkumem formou dohledu u stavby šesti bytových domů a jejich přípojek, které měly být zasazeny do tělesa náspu bývalé železniční vlečky. Svou základovou spárou teoreticky neměly zasáhnout očekávané archeologické terény, které v těsné blízkosti prokázal již starší výzkum. Vlivem neohlášené změny projektové dokumentace, do které bylo přidáno vybudování podzemních zakladačů pro automobily mezi budoucími bytovými domy, došlo ze strany zhotovitele ke strojnímu vyhloubení prvního zakladače a zničení plochy 24 × 16,5 m s jeden metr mocnou kulturní vrstvou a větší částí zahloubených objektů. Po zjištění této skutečnosti v dubnu 2015 byly učiněny příslušné kroky k záchraně zbylých torz objektů a dokumentaci generálních řezů jámy. Současně byla zahájena příprava prostoru druhého plánovaného zakladače, aby zde mohl proběhnout výzkum kompletních archeologických terénů. Druhá plocha byla strojně skryta na horní úroveň přítomné kulturní vrstvy a po začistění byla plocha prozkoumána v osmi sondách až na písčité podloží. Zachyceno a zdokumentováno bylo několik desítek objektů a vyzvednuto množství nálezů, převážně keramických fragmentů. Orientaci ve stratigrafických vztazích na ploše komplikovala přítomnost četných novověkých zásahů a výkopů, které souvisely s industriální zónou Tesly Hloubětín.

Další etapa proběhla již v plné kooperaci se zhotovitelem. Byly připraveny a celkově dvanácti sondami prozkoumány další dvě plochy budoucích zakladačů, které ale obsahovaly pouze několik objektů nejasného stáří s minimem nálezů. Souběžně se zakladači probíhal výzkum též v trasách plánovaných přípojek inženýrských sítí. Zde bylo zachyceno po manuálním prokopání kulturní vrstvy jen několik objektů, ale dokumentace řezů poskytla dobrou představu o celkové stratigrafii zkoumaného prostoru.

Poslední etapa výzkumu byla zaměřena na prostor plánovaných vsakovacích nádrží pod přístupovou komunikací stavby. Opět byla zvolena metoda plošných sond a i zde se podařilo prokázat pokračování archeologických terénů jižním směrem od dřívě zkoumaných ploch. Celkové vyhodnocení získaných údajů a datování bude provedeno po dokončení probíhajícího laboratorního zpracování nálezů.

Adam Smola (*Labrys*, o. p. s.)

## PRAHA-HLUBOČEPEY

**Lokalizace:** Ulice Werichova, ppč. 1785/11, 1785/13, 1785/62, 1184/37, 1184/89; koordináty JTSK (Y/X): 747770/1048673 – 747792/1048545 – 747882/1048555 – 747899/1048675.

**Druh akce, doba výzkumu:** Předstihový záchranný archeologický výzkum před stavbou bytových domů bytového areálu Výhledy Barrandov; 16. září 2015 – 20. prosince 2015.

**Zjištění:** Eneolit – řivnáčská kultura (polozemnice), doba bronzová střední, mladší a pozdní (síla, půdorysy domů, kúlové a sloupové jámy s nálezy), raný středověk (sídlíštní jáma s nálezy), 19. století (cesta).

**Literatura:** –

Předstihový záchranný archeologický výzkum ve Werichově ulici proběhl před zahájením výstavby nových bytových domů „Výhledy Barrandov“ v pražských Hlubočepích. Archeologický výzkum zde odhalil několik fází pravěkého i pozdějšího osídlení lokality. Nejstarším nálezem je půdorys domu řivnáčské kultury z období eneolitu. Jde o obdélný půdorys domu s několika sloupovými jamkami v rozích, který je po svém obvodu obklopen tyčovými jamkami. V interiéru domu byl umístěn kamenný blok z pískovce, který nesl na svém povrchu stopy

opracování. Výzkum dále identifikoval sídliště z doby bronzové. Nalezeny byly sloupové jámy, síla, půdorys plotu a sídlištní jámy. Nejvíce zastoupeným objektem byly sloupové a kúlové jamky. Výzkum zde identifikoval sedm půdorysů domů ve východní části zkoumané plochy. Můžeme je rozdělit do tří skupin podle jejich orientace, která je: západ–východ; sever–západ/jihozápad a sever–jih. Jedna skupina domů byla obklopena plotem, respektive jeho půdorysem, tvořeným kúlovými jamkami. Na ploše výzkumu byl objeven unikátní objekt, soudě podle velikosti a hloubky sloupových jam jde o objekt nadzemního síla. Nalezena byla také další síla, ta však byla zahlobena do podloží. Jedno ze síl obsahovalo zbytky ohniště, ostatní pak nemnohé keramické zlomky a další archeologické nálezy.

V jihozápadní části zkoumané plochy bylo nalezeno několik zlomků keramiky z raného středověku. Zatím však není možné určit funkci objektů, ze kterých tyto nálezy pocházejí. Výzkum odhalil existenci cesty, která vedla napříč plochou v její západní části. Relikty cesty představovaly dva rovnoběžné žlábků a kumulace velkých kamenných bloků. Mezi archeologické nálezy patří především zlomky keramiky, které bylo možné datovat do 19. století, a nalezeny byly také zlomky skleněných nádob. Keramické zlomky tvoří hlavní část archeologických nálezů tohoto výzkumu. Na dně jedné kúlové jamky byl nalezen bronzový předmět. Nalezeny byly také zvířecí kosti a množství mazanice.

Veškeré zjištěné poznatky ukazují na skutečnost, že tato barrandovská lokalita je důležitou chrono-kulturní (v čase a osídlení) křižovatkou pro region Prahy a Českého krasu již od období pravěku.

*Yann Béliéz – Tereza Blažková (Labrys, o. p. s.)*

## PRAHA-HOSTIVAŘ

**Lokalizace:** Ulice Domkářská a Selská, parc. č. 21/1, 189, 191, 192, 2693/1, 2693/7, 2699/2, 2700, 2701; koordináty ZM10 12-24-24: (Z:J) 14:40; 10:40; 10:37; 6:42; 6:45.

**Druh akce, doba výzkumu:** Záchraný archeologický výzkum prováděný v souvislosti s výstavbou kanalizace; září 2012 až leden 2013.

**Zjištění:** Doba římská (sídliště; jáma), mladší a pozdní doba hradištní, vrcholný a pozdní středověk, novověk (sídliště, vesnice, kostel, pohřebiště).

**Literatura:** Jeřáb 2013.

Od září roku 2012 do ledna roku 2013 byl průběžně realizován záchraný archeologický výzkum formou odborného dohledu v průběhu stavby č. 8950 TV Praha 15, etapa 0003 – kanalizace 2. část, kanalizační přípojky v ulicích Domkářské a Selské na pozemcích parc. č. 21/1, 189, 191, 192, 2693/1, 2693/7, 2699/2, 2700 a 2701/1 v katastrálním území Hostivař (Praha 15). Jednalo se o plochu stávajících komunikací mezi křižovatkou ulic Domkářské a Selské, průběhem ulice Domkářské a parcelami přínáležejícími k budově místní fary (dvě farní zahrady) a ke kostelu Stětí sv. Jana Křtitele. Výkopové práce byly prováděny převážně mechanizací (bagrování), přičemž rozměr otevřených liniových výkopů dosahoval hloubky okolo 1,5 až 3,0 m a šířky cca 1,0 až 1,5 m. Dále byly zkoumány obdélné či čtvercové výkopy pro jímky či kanalizační vpusti (o délce stran cca 2 m a hloubce okolo 3 m od stávajícího povrchu), které byly situovány převážně na koncích úseků jednotlivých liniových výkopů. Výjimku představoval velký obdélný výkop pro centrální jímku (sonda 10), umístěný v severozápadní části zkoumané plochy (v prostoru druhé farní zahrady) a dosahujících rozměrů 4 × 5 m a hloubku 4 m od stávajícího povrchu. V místech sledovaných výkopů bylo identifikováno 15 pozitivních archeologických situací a dokumentováno 15 sond (vertikálních řezů).

Záchraný archeologický potvrdil existenci dochovaného, i když místy novověkými a recentními zásahy značně narušeného, zvrstvení historického nadloží a to především v prostoru obou farních zahrad a bývalého hřbitova okolo kostela Stětí sv. Jana Křtitele. Na ostatních místech, především v prostoru samotné Domkářské ulice, výzkum zachytil v některých částech zkoumané polohy jen nepatrné zbytky pozůstatků dochovaného půdního horizontu a svahovin těžce poškozeného recentními zásahy, přičemž z těchto vrstev se podařilo získat pouze novověký keramický materiál datovatelný do průběhu 19. až 20. století. V dalších částech výkopů s negativním archeologickým zjištěním byly zdokumentovány dvě možné nálezoové situace. V prvním případě nedošlo z důvodu častých záplav či nevhodných podložních poměrů (štěrkopísky a skály) k dostatečnému vyvinutí půdních horizontů vhodných k trvalým sídelním či zemědělským aktivitám v pravěku a středověku (prostor ulice Domkářské v těsné blízkosti toku Botiče). V druhém případě absence půdního horizontu souvisela s prokazatelným zničením a poškozením sledované plochy recentními zásahy (převážně křížením ulic Selské a Domkářské).



Na ostatní (výrazně rozsáhlejší) ploše se podařilo zachytit dochované významné archeologické nálezy, které byly díky přírodním poměrům identifikovány na dvou různých výškových úrovních. Horní poloha byla zachycena okolo dnešního kostela Stětí sv. Jana Křtitele, který byl postaven na přírodní elevaci a současná úroveň povrchů v jeho okolí se pohybuje v rozmezí cca 241,4 (sever) do 242,5 m n. m. (jih). V bezprostředním okolí kostela se nachází hřbitov, který je využíván až do konce 18. století a právě jeho existence zcela pozměnila skladbu historického zvrstvení v této části zkoumané plochy. Celkem zde bylo realizováno pět výkopů (sonda/řez 6 až 9 a 15) a prakticky ve všech se podařilo zachytit obdobnou náleзовou situaci. Současný povrch byl tvořen na celé dokumentované ploše asi 20 až 30 cm mocnou povrchovou vrstvou travního drnu, pod nímž byla v západní části polohy zachycena asi 40 až 50 cm mocná novověká recentní vyrovnávací vrstva navážek (19. až 20. století). Pod těmito vrstvami byla prakticky na celé ploše bývalého hřbitova zkoumána asi 110 až 150 cm mocná jednolitá vrstva šedohnědé hlíny, která vedle zlomků cihel, prežů a opukových kamenů obsahovala především větší počet spíše drobných zlomků lidských kostí uložených v neanatomické poloze. Tuto vrstvu můžeme považovat za pozůstatek značně poškozeného etažového pohřebiště (nepodařilo se zachytit ani jediný náznak možné pohřební jámy, veškeré lidské ostatky zachyceny roztroušené v neanatomické poloze). K jeho poškození, či prakticky odstranění, muselo dojít po zrušení kostela, tj. během 19. a 20. století. Tomu odpovídá i složení příměsí v této vrstvě, které reprezentují především čtené zlomky cihel, prežů a opukových kamenů, tedy odpadního materiálu vzniklého v rámci stavebních aktivit. S největší pravděpodobností došlo k tomuto poničení pohřebních horizontů v polovině 19. století při velké přestavbě kostela a tuto dataci nám potvrzují i do této vrstvy pohřbů zahloubené výkopy, které evidentně jsou mladšího data a pocházejí z přelomu 19. a 20. století. Jediným místem v okolí kostela Stětí sv. Jana Křtitele, kde se podařilo zachytit jinou náleзовou situaci, byl prostor sondy/řezu 6 v severozápadní části hřbitova. Zde se pod výše zmíněnými novověkými a recentními navážkami podařilo zachytit na niveletě cca 240,6 m n. m. asi 1,5 m dlouhý pozůstatek dochovaného středověkého kulturního souvrství. To bylo tvořeno dvěma vrstvami, které ze severu těsně přiléhaly k ohradní zdi hřbitova. Horní vrstva dosahovala mocnosti asi 50 cm a byl z ní získán keramický materiál datovatelný do 1. poloviny 13. století. Spodní partie souvrství tvořila asi 15 až 20 cm mocná vrstva ulehle kamenité hlíny, která obsahovala velmi čtené kameny (zlomky opuky a pískovců) do velikosti 20 cm. Z této vrstvy se nepodařilo získat žádný datovací materiál.

Níže položená výšková úroveň s pozitivním archeologickým zjištěním se nacházela v prostoru okolo fary a k ní přilehajících dvou farních zahrad. Současný povrch na této ploše byl asi o 3 až 4 m níže než v případě zkoumané plochy okolo kostela a klesal od východu (cca 239,0 m n. m.; sonda/řez 4) k západu, popřípadě k severozápadu (cca 235,0 m n. m.; sonda/řez 10 a 12). Zde výzkum potvrdil drastické novověké a recentní zásahy do původního historického terénu, které na větší ploše zničily většinu možného pravěkého, středověkého a raně novověkého historického nadloží. Především se to týká prostoru první farní zahrady (jižní), kde výzkum zachytil pouze pozůstatky dvou úrovní dlažeb z 18. až 19. století, které přímo nasedaly na povrch geologického podloží. Pouze v nejzápadnější části této první farní zahrady se pod dlažbami dochovalo souvrství novověkých vyrovnávacích vrstev (niveleta cca 236,0 m n. m.), které lze rámcově zařadit do průběhu 17. a 18. století. K menšímu novověkému poškození historického nadloží došlo v prostoru východně od budovy fary při ulici Domkářské a především pak v místech druhé (severní) farní zahrady. V místech východně od fary se ve výkopech sondy/řezu 4 podařilo zachytit pod asi 50 cm mocnou vrstvou orníční šedohnědé jílovité hlíny, která obsahovala zlomky keramiky ze 17. až 18. století, asi 15 až 40 cm mocnou tmavě šedou vrstvou písčitojílovité hlíny (niveleta cca 238,3 m n. m.). Z ní se podařilo separovat značně omlétý vrcholně středověký keramický materiál (13. až 14. století) a pravděpodobně se jedná o pozůstatek kulturní či orníční středověké vrstvy nasedající přímo na geologické podloží. Posledním místem, kde výzkum zachytil dochované historické nadloží, byl prostor druhé (severní) farní zahrady, především její jihozápadní část. Zde se ve výkopech/sondách 10, 11 a 12 podařilo zachytit pod novověkými vyrovnávacími navážkami pozůstatek středověké kulturní vrstvy (nivelace cca 234,8 až 235,0 m n. m.) obsahující fragmenty keramických nádob datovatelných na přelom 12. a 13. století. Pod touto vrstvou výzkum zachytil i dva starší do podloží zahloubené objekty. Mladší objekt byl zkoumán v sondě 10 a lze jej rámcově zařadit do pozdního raného středověku (2. polovina 12. století). Starší objekt byl zachycen v severní části řezu 11 a v tomto případě se jednalo o pravěký výkop, který lze zařadit do doby římské. Přes pozitivní starší nálezy prošla i plocha druhé farní zahrady v novověku určitými stavebními a zemními úpravami, o čemž svědčí především do starších situací založené zdi z průběhu 19. století.

Jan Jeřáb – Vojtěch Kašpar (Archaea Praha o. p. s.)

## PRAHA-HOSTIVAŘ

**Lokalizace:** Ulice U Hostivařského nádraží, parc. č. 2725/1 a 2725/14; koordináty ZM10 12-24-24; (Z:J) 6:147; 0:137; 35:110; 180:104.

**Druh akce, doba výzkumu:** Záchraný archeologický výzkum prováděný v souvislosti se stavbou Optimalizace traťového úseku Praha Hostivař – Praha hl. n., 1. část – žst. Praha Hostivař; srpen až listopad 2015.

**Zjištění:** Zemědělský pravěk, středověk a novověk (zaniklá vodoteč).

**Literatura:** Jeřáb 2015b.

Od začátku srpna do konce listopadu roku 2015 byl průběžně prováděn záchraný archeologický výzkum formou odborného dohledu v průběhu rozsáhlých zemních prací souvisejících s rekonstrukcí a rozšířením nádraží Praha Hostivař. Rozsáhlá stavební akce probíhala pod názvem „Optimalizace traťového úseku Praha Hostivař – Praha hl. n., 1. část – žst. Praha Hostivař“ na parcelách parc. č. 2725/1 a 2725/14 v k. ú. Hostivař v Praze 10. Samotná stavba se dotýkala úseku železniční trati přibližně od rozdvojení tratě (směr Praha hl. n. a směr Praha-Malešice) při ulici Pražská na západě po hranici katastru Praha-Hostivař s katastrem Praha – Dolní Měcholupy na východě, za kterou můžeme považovat přemostění železnice přes Měcholupský potok při ulici U Hostivařského nádraží. Záchraný archeologický výzkum sice nezachytil na zkoumané ploše žádné významnější archeologické památky, ale v některých částech zachytil nevelké pozůstatky neporušeného historického nadloží a půdního pokryvu, především v nejzápadněji situované části stavby od ulice Miranovy po ulici Pražskou. Tato vrstva byla místy evidentně značně snížena či zcela odstraněna výstavbou železnice v 19. a 20. století a obsahovala keramický materiál datovatelný do průběhu 18. až 20. století. V ostatních částech stavby byly zdokumentovány dvě různé nálezné situace. První případ představovala místa, na nichž z důvodů nevhodných podložních poměrů nedošlo k vyvinutí půdní horizontů vhodných k zemědělskému využívání plochy či sídelním aktivitám (především okolí drážního tělesa západně od nádraží Praha Hostivař cca po úroveň ulic Šafářovy a Za Drahou). Proto se zde nedaly očekávat ani možné archeologické nálezy. Druhou variantou představovaly plochy, kde došlo k prokazatelnému zničení či snížení horních partií zachyceného historického nadloží novověkými a recentními zásahy (prostory v okolí původního nádraží Praha Hostivař a k němu od severu přiléhajícího kolejiště). Zde evidentně došlo k drastickému zarovnání plochy (zařiznutí kolejiště do původního terénu o více jak 1,5 m) a odtěžení historického nadloží až na břidlicovou skálu. Jediným místem s pozitivním archeologickým zjištěním byla oblast východně od historické budovy nádraží Praha Hostivař, kde se podařilo zachytit asi 5 až 10 m široký pás s dochovanými pozůstatky půdního pokryvu zastoupeného prachovými hnědými hlínami o mocnosti okolo 0,5 m nasedajícími na písčité sedimenty. Sledovaný pás směřoval od severu od ulice Dolnoměcholupské směrem k jihu (k ulici Plukovníka Mráze) a středem tohoto pásu vedla historická deprese vyplněná světle hnědými písčitojilovitými sedimenty. Do jejího dna byl pod tělesem kolejiště zahlouben v době výzkumu již nefunkční zaklenutý kamenný kanál o šířce asi 1 m a výšce cca 1,5 m, jehož výstavbu lze zařadit do 2. poloviny 19. století. Z výše uvedené vrstvy prachové hlíny, ani z výplně historické deprese, se bohužel nepodařilo separovat žádný datovatelný archeologický materiál a nebyly zachyceny žádné další zahloubené antropogenní objekty či vrstvy.

Jan Jeřáb – Vojtěch Kašpar (*Archaiia Praha o. p. s.*)

## PRAHA-JINONICE

**Lokalizace:** Ulice Řeporyjská, ppč. 235/1, 235/2; koordináty JTSK (Y/X): 748065/1046427 – 748044/1046435 – 748054/1046465 – 748079/1046442.

**Druh akce, doba výzkumu:** Záchraný archeologický výzkum při dostavbě domu; 6. června 2014.

**Zjištění:** Pravěk zemědělský (zásobní jáma).

**Literatura:** –

Drobný záchraný archeologický výzkum společnosti Labrys, o. p. s. v ulici Řeporyjské se uskutečnil v souvislosti s přístavbou stávajícího domu. Při dohledu již vyhloubené stavební jámy byl na řezu identifikován a zdokumentován profil jednoho zahloubeného objektu. Šlo se o zásobní jámu hlubokou 0,82 m s podhloubenými stěnami a plochým dnem. Její horní okraj se nacházel 0,8 m pod současným povrchem. Z výplně pochází několik atypických zlomků pravěké keramiky, kamenů a jeden kostěný nástroj. Uvedené nálezy umožnily pouze rámcovou dataci do zemědělského pravěku.

Jiří Vávra (*Labrys, o. p. s.*)

## PRAHA-JINONICE

**Lokalizace:** Ulice Pod Vavřincem a Novoveská, ppč. 1410, 1208, 1209/6, 1499/10, 1499/11, 1236/16; koordináty JTSK (Y/X): 747573/1046869 – 747550/1046853 – 747542/1046839.

**Druh akce, doba výzkumu:** Záchranný archeologický výzkum ve výkopu pro rekonstrukci kanalizace; 8. září – 30. listopadu 2014.

**Zjištění:** Pravěk zemědělský (nivní sediment s fragmenty pravěké keramiky v druhotné poloze).

**Literatura:** –

Záchranný archeologický výzkum ve výkopu pro rekonstrukci kanalizace proběhl na základě zjištění při vykonávání průběžného archeologického dohledu předmětných výkopů. Při dohledu byla v části výkopů v ulici Novoveské pod novodobými navážkami identifikována velice mocná tmavá vrstva obsahující zlomky pravěké keramiky. Proto byl v místě nálezů proveden záchranný archeologický výzkum formou několika sond v šířce výkopu a dokumentace vzniklých řezů. Terén zde byl podmáčený a velice nestabilní, proto kvůli bezpečnosti nebyl prozkoumán celý průběh výkopu, ale pouze reprezentativní vzorek. Prozkoumaná vrstva neměla charakter kulturní vrstvy, ale spíše nivního sedimentu, který se v tomto místě vytvořil působením blízkého Jinonického potoka. Výzkum odhalil pozůstatky pravěkého osídlení reprezentované především nálezy keramických fragmentů zařaditelných do období zemědělského pravěku. Uvedené nálezy byly nalezeny v druhotné poloze a dokládají existenci pravěkého osídlení v širším okolí plochy výzkumu. Doplňují tak zjištění z předchozích archeologických výzkumných akcí.

*Jiří Vávra – Kateřina Čermáková (Labrys, o. p. s.)*

## PRAHA-KARLÍN

**Lokalizace:** Ulice Molákova, pč. 693/1.

**Druh akce, doba výzkumu:** Záchranný archeologický výzkum před stavbou Administrativního centra Invalidovna; duben–červen 2014.

**Zjištění:** Eneolit, řivnáčská kultura.

**Literatura:** –

Rozsáhlým archeologickým výzkumem na uvedené ploše byly zjištěny archeologické situace, které zřejmě odrážejí intenzitu a rozsah osídlení zdejšího území v eneolitu. Po provedení skrývky recentního nadloží byla plocha ručně začištěna a geodeticky rozměřena do pravidelné čtvercové sítě o straně 3 m. Mocnost navážek korespondovala s dlouhodobým užíváním pozemku. Průměrně oscilovala okolo 1,5–1,8 m a obsahovala stopy po zemních úpravách souvisejících s provozem bývalého statistického úřadu. Veškeré archeologické objekty a kompletní objem archeologické kulturní vrstvy na ploše výzkumu byly podrobně kresebně, fotograficky a geodeticky zdokumentovány. Terénní část záchranného archeologického výzkumu v Praze 8 – Karlíně v ulici Molákově zachytila průměrně 90 cm mocnou kulturní vrstvu obsahující stopy osídlení z období eneolitu, konkrétně řivnáčské kultury. Tato vrstva byla podrobena chemickým analýzám za účelem získání co největšího objemu informací pro určení okolností sídelních aktivit v období eneolitu.

*Radek Balý (Česká společnost archeologická, o. p. s.)*

## PRAHA-KARLÍN

**Lokalizace:** Ulice U Mlýnského kanálu, ppč. 889/127, 889/140; koordináty JTSK (Y/X): 740644/1042433 – 740652/1042392 – 740646/1042389 – 740650/1042375 – 740624/1042371 – 740612/1042428.

**Druh akce, doba výzkumu:** Předstihový záchranný výzkum před výstavbou kancelářské budovy River Gardens – západ 2 – budova Z4; 20. červenec až 10. září 2015.

**Zjištění:** Jeden zahloubený objekt z vrcholného středověku až raného novověku (15. a 16. století) překrytý tenkou hlinitopísčitou vrstvou s nálezy.

**Literatura:** –

Záchranný archeologický výzkum v Praze-Karlíně proběhl mezi 20. červencem a 10. zářím roku 2015 po nalezení jednoho zahloubeného objektu ve stěně stavební jámy. Situaci se podařilo zdokumentovat a objekt a jeho okolí navzorkovat. Výzkumem se podařilo zachytit zahloubený objekt neznámé funkce, který byl součástí



**Obr. 11:** Praha-Karlřn, ulice Pod Vřtopenou. Část stavebnř jřmy s novovřkřm soursrstvřm a zdřnřmi konstrukcemi. Foto L. Dvořřk.

zatřm nepoznaně sřdelnř aktivity v prostoru vřchodnř části břvalřho Rohanskřho ři třř Sařkovskřho ostrova, zbudovanřho v roce 1550 mlynřřem Janem Sařkem. Zdokumentovanř objekt obsahoval nřlezy datovatelně do 15. a 16. stoletř. Objekt byl převrstven asi dvacetcentimetrovou vrstvou řřdnřch naplavenin, kterě rovnřř obsahovaly archeologickř materiřl z 15. a 16. stoletř, kterř vřak byl silně ohlazenř řřdnřm transportem. Archeologickě situace byly nřsledně převrstveny nověřřmi horizonty řřdnřch sedimentř pravdřpodobně povodnřho přvodu nebo uměle zavezeny čistřm přskem v rřmci navyřovřnř terěnu.

*Adam Smola (Labrys, o. p. s.)*

## PRAHA-KARLřN

**Lokalizace:** Ulice Pod Vřtopenou, ppř. 133/2, 796, jřdnř okraj řAN Florenc; koordinřtř JTSK (Y/X): 741323.3/1043109.0 – 741335.7/1043104.9 – 741331.7/1043092.2 – 741332.5/1043090.5 – 741332.2/1043089.5 – 741339.0/1043083.4 – 741336.2/1043080.3 – 741328.1/1043087.3 – 741313.1/1043092.5 – 741314.1/1043095.5 – 741317.5/1043094.4 – 741320.5/1043100.4.

**Druh akce, doba vřzkumu:** Zřchrannř archeologickř vřzkum; 9. listopadu – 11. prosince 2015 (NZ).

**Zjřřtřnř:** Pravěk (intruze), novovřk (soursrstvř, konstrukce).

**Literatura:** –

Terěnnř zřsahy spojeně se stavbou novřch kanalizanřnřch jřmek na autobusověm nřdrazřř odhalily v řezech novovřkě soursrstvř fluvialnřch přskř, jřlovitřch a hlinitřch přskř a navřřkově soursrstvř spolu se sklepnřmi a zřkladovřmi zdvř zaniklě zřstavby z 19. a 20. stoletř (*obr. 11*). V jedně z vrstev fluvialnřho charakteru, tedy v sekundřrnř poloze, byl někde okolo křty 186,7 m n. m. nalezen malř nezdobenř zlomek pravěkě keramiky.

*Pavel Kacl (Archeo Pro o. p. s.)*

## PRAHA-KBELY

**Lokalizace:** Ulice Albrechtická, ppč. 245/1, 245/3, 249, 2009; koordináty JTSK (Y/X): 733388/1038990 – 733382/1039035 – 733407/1039040 – 733417/1038995 – 733342/1039074 – 733352/1039076 – 733352/1039075 – 733343/1039075.

**Druh akce, doba výzkumu:** Předstihový záchranný výzkum před stavbou nové školní budovy a před vybudováním přípojky horkovodu; 11. srpen 2014 až 12. červen 2015.

**Zjištění:** Kultura se zvoncovitými poháry z pozdního eneolitu (sídlíšní jámy, sloupové jámy, žlábek); zemědělský pravěk, pravděpodobně časný a starý eneolit (jámy).

**Literatura:** –

Záchranný archeologický výzkum, který se uskutečnil na stavbě „Nová ZŠ Kbely – Albrechtická“ ve Kbelích, proběhl ve dvou etapách mezi 11. srpnem 2014 a 12. červnem 2015. Během první etapy se podařilo zachytit pod přibližně metrovou vrstvou ornice pravěké zahloubené objekty. Ačkoli byly celkově zachyceny 34 objekty, pouze 4 z nich byly hlubší sídlíšní jámy. Zbytek objektů tvořily mělké sloupové jámy a jeden žlábek. Během výzkumu byly nalezeny a vyzvednuty fragmenty keramických nádob, kostí, kamenné a hliněné artefakty převážně ze čtyř větších jam. Šlo o část monokulturního sídlíště z pozdního eneolitu náležící kultuře se zvoncovitými poháry. K jasné interpretaci hlubších jam dopomohl fakt, že mezi nalezeným keramickým materiálem nebyly přítomny žádné intruze. Na dvou místech byla zachycena čtveřice blízko sebe ležících sloupových jam tvořících čtvercový půdorys. Je pravděpodobné, že šlo o zbytky dvou nadzemních konstrukcí, mezi kterými navíc probíhal zachycený žlábek.

Druhá etapa proběhla až po dokončení samotné školní budovy a byla vyvolána hloubením výkopu pro připojení horkovodu. Během tří denního záchranného výzkumu bylo zachyceno a zdokumentováno 6 objektů. Ty byly prokopány pouze do hloubky deseti centimetrů na úroveň báze budoucího výkopu horkovodu a jejich zbylá část zůstala v zemi nenarušena. Z tohoto důvodu se podařilo získat pouze malé množství artefaktů, které navíc nebyly chronologicky citlivé. Objekty nicméně mohou souviset se sídlíštěm z časného a staršího eneolitu, které bylo prokázáno staršími výzkumy v těsné blízkosti pod školní tělocvičnou (roku 2005) a budovou mateřské školy (roku 2010).

Adam Smola (Labrys, o. p. s.)

## PRAHA-KOMOŘANY

**Lokalizace:** Prostor ohraničený ulicemi Na Poustkách, Krupná, Komořanská a Revoluce; GPS souřadnice (x:y): 1053657,25:745108,57; 1053669,3:745067,86; 1053644,75:745064,18; 1053642,55:745092,99.

**Druh akce, doba výzkumu:** Záchranný archeologický výzkum; duben 2014.

**Zjištění:** Polykulturní sídlíště.

**Literatura:** –

Záchranný archeologický výzkum v lokalitě proběhl v souvislosti s realizací projektu investora firmy DNA Invest, s. r. o., který se zde rozhodl vystavět menší bytový dům. Dle projektové dokumentace byly plánované objekty a s nimi související inženýrské sítě umístěny do prostoru ohraničeného ulicemi Na Poustkách, Krupnou, Komořanskou a Revoluce. Šlo o doposud volnou proluku mezi stávající zástavbou. Lokalita je příhodně situována do blízkosti menších vodotečí – Komořanského a Cholupického potoka a nachází se též nedaleko řeky Vltavy (cca 400 metrů). Přestože přírodní podmínky jsou zde pro vznik lidských sídel více než příznivé, Komořany prozatím nepatří mezi výrazné archeologické lokality s hustou sítí sídlíšť. Do současné chvíle je evidováno pouze šest pozitivních archeologických akcí, časově pokrývajících období paleolitu, neolitu, starší doby železné a středověku. Mezi ně jsou však zahrnuty i nálezy z povrchových sběrů (Lutovský – Smejtek a kol. 2005). Tento relativně nízký počet archeologických výzkumů z oblasti Komořan však může být způsoben i malou koncentrací archeologických pracovníků na tuto městskou část. Vzhledem k tomu, že stavební aktivita developerů rok od roku vzrůstá, lze předpokládat, že archeologická mapa Komořan získá další zajímavé body.

Vlastnímu záchrannému archeologickému výzkumu dotčené lokality předcházela výzkum zjišťovací, provedený firmou Archaia Praha o. p. s. Ve stěnách bagrovaných rýh, které byly jeho součástí, zjistili odborní pracovníci přítomnost pozitivních archeologických situací, včetně poměrně rozsáhlé kulturní vrstvy. Jelikož posléze nedošlo k dohodě mezi investorem a zástupci společnosti Archaia, převzal realizaci následného plošného výzkumu Archeologický ústav AV ČR, Praha, v. v. i. Terénní práce započaly v dubnu roku 2014 a trvaly bez přestávek celkem dvacet jeden den.



Obr. 12: Praha-Komořany. Celkový plán plochy výzkumu.

Protože ke skrývce ornice došlo již za působení firmy Archaia Praha o. p. s. bylo možné přistoupit přímo k ručnímu dočištění plochy a jejímu rozčlenění na jednotlivé sondy. Na skrytou a začištěnou plochu jsme aplikovali metodu šachovnice (celkem 36 čtverců o rozměrech 4 × 4 metry; *obr. 12*). Jednotlivé objekty jsme pak zkoumali s ponecháním kontrolního bloku z důvodu přesnější kontroly, interpretace a dokumentace uložených vrstev, potažmo celých objektů. Větší objekty či objekty ve složitější superpozici byly rozděleny na více sektorů dle potřeby. U několika sídlištních jam bylo nutné provést jemnější odkrývání a preparaci nalezených artefaktů. Sídlištní objekty byly vybírány po přirozených uloženíích. Objekty s jednotnou výplní pak po mechanických vrstvách o mocnosti cca 20 centimetrů. U několika objektů s nejasnou hranou jsme využili pomocné sondy, díky kterým bylo možné průběh hrany zpřesnit a v některých případech i určit relativní chronologii objektů v superpozici. Pomocné sondy byly též využity u obtížně přístupných objektů.

V rámci výzkumu jsme exkavovali celkem 200 objektů sídlištního charakteru. Konkrétně šlo o částečně zahloubené chaty, žlábků a několik zásobních či odpadních jam. Zbytek tvořily jednotlivé kúlové jamky – v některých případech snad tvořící struktury zaniklých obytných či hospodářských objektů, popř. ohrazení, žlábků neznámých funkcí a sídlištní jámy. Významným objevem byly též pozůstatky kulturní vrstvy – intaktního původního pravěkého terénu. Kulturní vrstva souvisle pokrývala většinu zkoumané plochy a na některých místech dosahovala i více než metrové mocnosti. Několik archeologických situací bylo bohužel narušeno recentními výkopy pro inženýrské sítě, přesto se i tyto objekty podařilo prozkoumat a zdokumentovat v přínosné kvalitě.

Zajímavé byly především tyto objekty:

#### *Objekt 70*

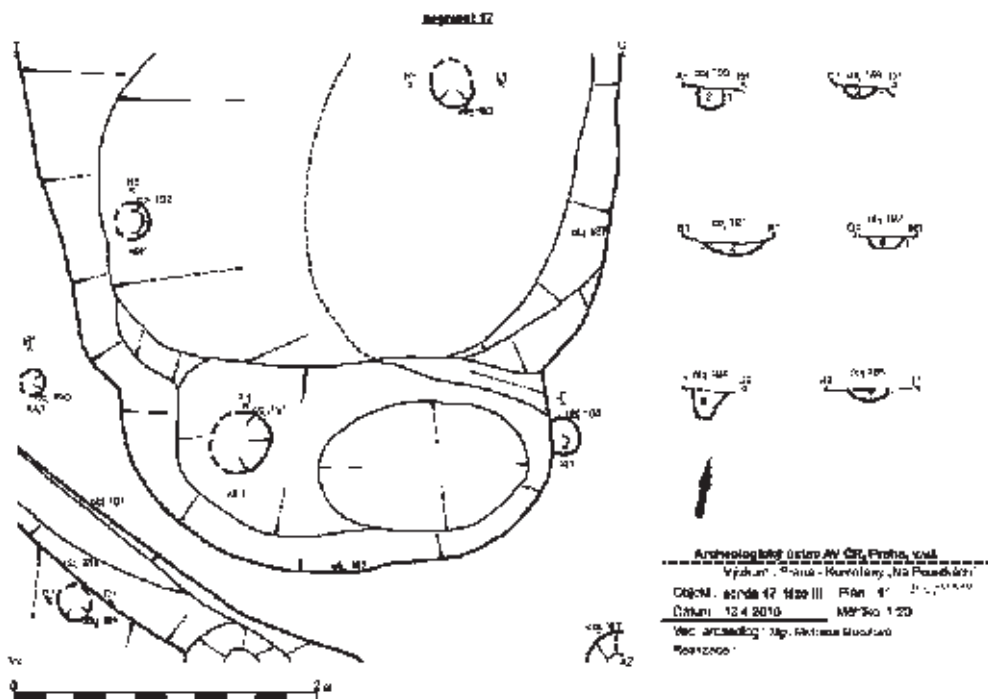
Tento objekt se nacházel na samém konci východní části zkoumané plochy. Šlo o částečně zahloubenou chatu (polozemnici), z jejíž výplně pochází celá řada zajímavých nálezů včetně zlomků zdobené keramiky náležející kultuře kulovitých amfor. Objekt bohužel nebylo možné prozkoumat celý, neboť byl situován na hranici skrývky. I přes tuto skutečnost se nám z jeho výplně podařilo získat větší množství kamenných artefaktů, a to i polotovaru broušené industrie, které indikují možnost využívání objektu jako pracovní dílny pro výrobu kamenných nástrojů. Chata měla zřejmě tvar nepravidelného obdélníku se zaoblenými rohy. Stěny byly mírně konvexní, dno mírně miskovitě zahloubené. Výplň chaty tvořilo celkem deset vrstev: vrstva 1 – středně ulehlá, tmavá, černohnědá, písčité hlína, ojediněle příměs mazanice, uhlíků a drobných kamenů; vrstva 2 – středně ulehlá, tmavá, šedohnědá, písčité hlína, ojediněle drobné kamínky a uhlíky; vrstva 3 – středně ulehlá, světlá, okrově hnědá, jílovitopísčité hlína; vrstva 4 – středně ulehlá, světlá, hnědošedá, písčité hlína, nahodile kameny; vrstva 5 – středně ulehlá, hnědošedá, písčité hlína, nahodile drobné kamínky, ojediněle uhlíky; vrstva 6 – středně ulehlá, světlá, okrově hnědá, jílovitopísčité hlína, nahodile drobné kameny; vrstva 7 – středně ulehlá, tmavá, hnědošedá, jílovitopísčité hlína, ojediněle s příměsí pecek z podloží; vrstva 8 – středně ulehlá, světlá, okrově hnědá, jílovitopísčité hlína; vrstva 9 – středně ulehlá, šedookrová, písčité hlína, četné kameny; vrstva 10 – silně ulehlá, světlá, hnědožlutá, jílovitopísčité hlína. Chata je datována do období kultury s lineární keramikou.

#### *Objekt 187*

Další zahloubená chata nacházející se v lokalitě Praha-Komořany byla situována v segmentu čísla 17. Nepravidelná, okrouhlá jáma o rozměrech 680 × 400 cm a hloubce 60 cm byla vyplněna sedmi vrstvami. Vrstva 1 – silně ulehlá, žlutohnědá, jílovitopísčité hlína; vrstva 2 – středně ulehlá, tmavá, černohnědá, písčité hlína, ojediněle kameny, mazanice a uhlíky; vrstva 3 – středně ulehlá, tmavá, šedohnědá, písčité hlína, ojediněle kamínky a uhlíky; vrstva 4 – středně ulehlá, světlá, hnědošedá, písčité hlína, nahodile kameny; vrstva 7 – silně ulehlá, tmavá, okrově hnědá, písčitojílovitá hlína, ojediněle kameny. Keramika nalezená v objektu spadá do období neolitu. Zaznamenány byly artefakty kultur s lineární i vypíchanou keramikou. V blízkosti chaty se nacházel žlábek (obj. č. 181), který snad mohl tento objekt ohraničovat, viz níže (*obr. 13*).

#### *Objekt 181*

Mírně zahloubený žlábek procházející přes segmenty 17 a 21. Dle terénní dokumentace se zatím jeví jako souvisící s přílehlou chatou (obj. č. 187). Je pravděpodobné, že jde o pozůstatek ohrazení obytné stavby. Ze žlábků se dochoval relikv o rozměrech 300 × 40 cm a hloubce 48 cm. Výplň tvořila jedna homogenní vrstva. Vrstva 5 – středně ulehlá, šedohnědá, písčité hlína, ojediněle s příměsí uhlíků. Jelikož výplň žlábků neobsahovala žádné artefakty, není možné jej spolehlivě datovat.

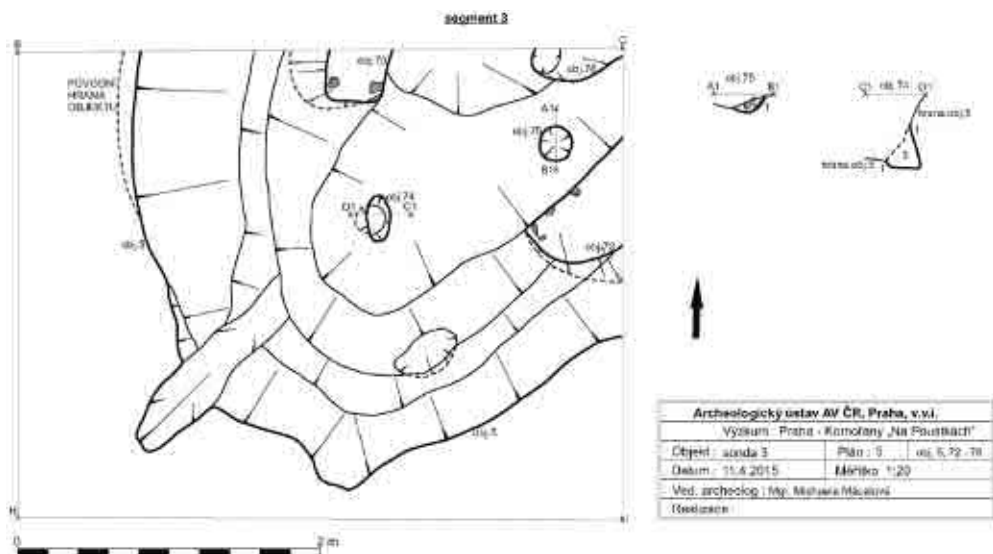


Obr. 13: Praha-Komořany. Chata (objekt 187) a přilehlý žlábek (objekt 181).

#### Objekt 5

Šlo o zahloubenou chatu nepravidelného obdélného tvaru o rozměrech 480 × 285 cm a hloubce 150 cm. Rozměry objektu však nejsou úplně, neboť část půdorysu zasahovala do neskrýtých částí plochy (do zahrady vedlejšího domu) a nebylo tudíž možné jej celý prozkoumat. Dno jámy bylo nepravidelně zahloubené do podloží (označeno jako vrstva 1 – silně ulehlá, žlutohnědá, jílovitopísčité hlína). Stěny objektu byly konvexně konkávní. Výplň objektu tvořilo osmnáct jednotlivých vrstev. Vrstva 2 – středně ulehlá, hnědošedá, jílovitopísčité hlína, s nahodilou příměsí mazanice a drobných kamínků, ojediněle uhlíky; vrstva 3 – středně ulehlá, žlutočervená, jílovitopísčité, propálená hlína; vrstva 4 – ulehlá, tmavá, okrově žlutá, jílovitopísčité hlína, nahodile příměsí drobných kamenů; vrstva 5 – středně ulehlá, tmavá, černohnědá jílovitá hlína, nahodile drobné kamínky a pecky mazanice; vrstva 6 – středně ulehlá, tmavá, šedočerná, jílovitopísčité hlína, nahodile pecky světle hnědé, jílovité hlíny; vrstva 7 – středně ulehlá, světlá, hnědá, písčité hlína, nahodile malé kamínky, uhlíky; vrstva 8 – středně ulehlá, tmavá, hnědošedá, jílovitopísčité hlína, nahodile kamínky a pecky hnědo okrově hlíny; vrstva 9 – středně ulehlá, tmavá, červenošedá jílovitopísčité hlína, nahodile pecky mazanice; vrstva 10 – středně ulehlá, tmavá, červenošedá jílovitopísčité hlína, nahodile pecky mazanice a kamínky; vrstva 11 – středně ulehlá, tmavá, šedá, jílovitopísčité hlína, nahodile mazanice, uhlíky a pecky okrově hnědé hlíny; vrstva 12 – středně ulehlá, hnědošedá, písčité hlína, nahodile kameny, zlomky cihel a uhlíky; vrstva 13 – středně ulehlá, světlá, hnědošedá písčité hlína, nahodile kameny; vrstva 14 – středně ulehlá, světlá, šedohnědá, písčité hlína, nahodile kamínky a mazanice; vrstva 15 – středně ulehlá, světlá, šedohnědá, písčité hlína, četné kameny; vrstva 16 – středně ulehlá, hnědošedá, písčité hlína, nahodile kameny, zlomky cihel a uhlíky; vrstva 17 – středně ulehlá, tmavá, šedočerná, písčité hlína, ojediněle kamínky a uhlíky; vrstva 18 – středně ulehlá, tmavá, černohnědá jílovitá hlína, nahodile drobné kamínky a pecky mazanice. Chata byla standardně exkavována po těchto přirozených vrstvách. Objekt představoval poměrně překvapivý nálezy, a to jak vzhledem k jeho rozměrům a hloubce (šlo o jednoznačně nejhlubší objekt v celé zkoumané lokalitě), tak i z hlediska jeho možné funkce. V bocích chaty totiž bylo nalezeno několik zahloubených objektů nesoucích stopy po výpalu. Ve dně chaty se pak vyskytovalo několik koncentrací kamenů a vypálené mazanice. Také z tohoto důvodu předpokládáme, že mohlo jít o objekt





Obr. 14: Praha-Komořany. Chata s pecemi (objekt 5).

spojený s řemeslnou výrobou (dílnu), ve kterém se využívala pyrotechnologická zařízení, snad pece (obr. 14). Artefakty pocházející z výplně tohoto objektu náleží kultuře s lineární keramikou, na povrchu bylo i několik středověkých keramických zlomků.

Chronologicky byly archeologické situace a artefakty zařazeny do období neolitu (kultury s lineární a vypíchanou keramikou), eneolitu (kultura jordanovská), středověku a novověku, přičemž objekty neolitického stáří představovaly naprostou většinu všech nálezů (cca 85 %). Za odbornou pomoc při dataci artefaktů velmi děkuji panu PhDr. M. Dobešovi, Ph.D. Zachycená sídelní komponenta geograficky odpovídá lokacím obvyklým v neolitu. Podle posledních zjištění a nedávno proběhlých archeologických výzkumů se lze domnívat, že námi zkoumaná lokalita koexistovala společně s dalšími neolitickými sídlišti v západní části Prahy a jejím okolí. Další blízká, větší neolitická sídliště se nacházela například v Ohrobcí a Libni, rovněž v Modřanech, Krči a Hostivaři. Naposledy objevené sídliště v Dolních Břežanech pak zřejmě představuje jakési neolitické centrum osídlení. Tuto domněnku posiluje jak charakter sídliště, tak i výjimečné artefakty objevené při nedávném výzkumu (Mácalová 2014). Zástupcem období eneolitu bylo pouze několik ojedinělých nálezů keramiky kultury jordanovské.

Nálezy datované do období středověku a novověku byly v celkovém množství archeologických situací v lokalitě zastoupeny jen sporadicky. Většinou se nacházely při povrchu zkoumaných objektů a je tedy možné, že šlo o intruze nanesené do starších objektů působením splachů. Totéž platí i pro artefakty novověké.

Odkryté relikty sídelních komponent objevené v lokalitě Praha-Komořany nám přinesly celou řadu důležitých informací o charakteru, struktuře a vývoji osídlení v této oblasti. Nalezené archeologické situace nám potvrzují, že zde existoval v různých obdobích pravěku (i středověku) sídelní areál, v jehož rámci probíhaly i četné řemeslné aktivity. S přihlédnutím ke struktuře sídlištních objektů a jejich umístění v ploše lze předpokládat, že se nám v rámci letošního výzkumu podařilo zachytit prozatím pouze část polykulturního sídliště, jehož další části se dle všeho nacházejí pod dosud neskrutou plochou, a je možné, že během výstavby okolních domů již došlo k nevratnému poškození archeologických situací. Pro tento fakt svědčí i nálezy pozitivních archeologických situací v řezech (koncích) skryté stavební plochy.

Vzhledem k mimořádnému významu polykulturního sídliště v Praze-Komořanech je třeba organizovat budoucí stavební záměry (i drobné stavební práce, jako například liniové výkopy pro inženýrské sítě) tak, aby před jejich započatím a v jejich průběhu mohly být provedeny veškeré zákonem dané archeologické práce a dokumentace.

Michaela Mácalová (Archeologický ústav AV ČR, Praha, v. v. i.)

## PRAHA-KOŠÍŘE A SMÍCHOV

**Lokalizace:** Ulice Plzeňská, parc. č. 4880/1 (Smíchov), 1992/34, 1992/35, 1992/38, 1992/39, 1992/40, 4839/1, 4839/9 (Košíře); koordináty ZM10 12-24-21: (Z:J) 440:275; 477:290; 527:297.

**Druh akce, doba výzkumu:** Záchraný archeologický výzkum prováděný v souvislosti s rekonstrukcí tramvajové trati RTT Plzeňská II v úseku mezi ulicemi Tomáškova a Jinonická; srpen až září 2015.

**Zjištění:** Zemědělský pravěk (kontaminované svahoviny a náplavy Motolského potoka obsahující druhotně přemístěné fragmenty pravěkých keramických nádob).

**Literatura:** –

Během srpna a září roku 2015 byl proveden záchraný archeologický výzkum formou odborného dohledu vyvolaný rekonstrukcí tramvajové tratě (RTT) Plzeňská II v úseku mezi ulicemi Tomáškovou až Jinonickou v ulici Plzeňské na parcelách parc. č. 4880/1 (k. ú. Smíchov), 1992/34, 1992/35, 1992/38, 1992/39, 1992/40, 4839/1 a 4839/9 (k. ú. Košíře) v Praze 5. Přímo z plochy postrádáme doposud archeologické nálezy, ale plocha dnešní Plzeňské ulice se nachází v prostoru významně zaniklé vodoteče Motolského potoka, okolo něhož bylo koncentrováno pravěké i raně středověké osídlení. Výkopy byly vedeny většinou výhradně v tělese původního tramvajového kolejíště do hloubky cca 1 až 1,5 m od stávajícího povrchu (od cca 202 m n. m. na východním po 225 m n. m. na severním sledovaném úseku) a pouze místy zasáhly pod zachycenou úroveň geologického podloží. Zcela výjimečně se podařilo dokumentovat průběh původního terénu či nesnížený povrch geologického podloží, přičemž tato situace byla zachycena například v okolí křižovatky ulic Plzeňské a Holečkovy, kde výzkum zachytil na asi 30 m dlouhém úseku průběh původního pokryvu (hnědá hlína s příměsí světlých kousků opuky), který přecházel v jílovité sprašové podloží. Jinde bylo geologické podloží zachyceno pouze v hlubších výkopech pro tzv. bahníky a k nim vedených přípojek kanalizace, kde byly většinou dokumentovány asi 2 m mocné recentní vyrovnávací navážky, které nasedaly na žluté jílovité svahoviny přecházející v opukovou či břidlicovou skálu. Zajímavá situace byla zachycena asi v 5 m hlubokém výkopu pro bahník u křižovatky ulic Plzeňské a U Trojice, kde byl v hloubce 2,5 až 3 m od stávajícího povrchu (niveleta okolo 203 m n. m.) zachycen průběh minimálně 1 m mocných náplav Motolského potoka. Jednalo se o tmavě hnědé jílovitopísčité hlíny, které obsahovaly zlomky omlěté pravěké (blíže neurčitelné) keramiky a četné rozplavené hrudky mazanice. Náplavy byly překryty asi 1 m mocnými žlutými jílovitými svahovinami, na které nasedala asi 1,5 až 2 m mocná souvrství novověkých a recentních navážek z 19. až 20. století.

Jan Jeřáb – Vojtěch Kašpar (*Archaiia Praha o. p. s.*)

## PRAHA-KRČ

**Lokalizace:** Ulice U Krčského nádraží a U Společenské zahrady, parc. č. 3265/1 a 3266; koordináty ZM10 12-42-02: (Z:J) 413:237; 443:258; 443:245; 460:261; 475:252.

**Druh akce, doba výzkumu:** Záchraný archeologický výzkum prováděný v souvislosti s obnovou kVN a KNN elektrického vedení; září až říjen 2015.

**Zjištění:** Mladší a pozdní doba bronzová (sídlíště; knovízská a štitarská kultura).

**Literatura:** –

V průběhu září a října roku 2015 probíhal záchraný archeologický výzkum formou odborného dohledu probíhající v průběhu hloubení výkopů realizovaných stavební mechanizací v souvislosti s obnovou kVN a KNN elektrického vedení v ulicích U Krčského nádraží a U Společenské zahrady parc. č. 3265/1 a 3266 v k. ú. Krč v Praze 4. Stavba se nacházela v místě s mimořádně vysokou pravděpodobností výskytu archeologických nálezů, jelikož nedaleký prostor Společenské zahrady je významnou polykulturní archeologickou lokalitou. Současná nadmořská výška povrchů se pohybovala v rozmezí cca 220 m n. m. (křižovatka ulic U Krčského nádraží a Vídeňské) do 228 m n. m. (křižovatka ulic U Společenské zahrady a Višňové). V průběhu výzkumu byly sledovány liniové výkopy o šířce okolo 40 cm a hloubce od 30 do 100 cm. Hlubší výkopy byly prováděny v ulici U Krčského nádraží od křižovatky s ulicí Vídeňskou po křižovatku s ulicí U Společenské zahrady a přímo v ulici U Společenské zahrady. Mělčí výkopy pak byly prováděny v ulici U Krčského nádraží od křižovatky s ulicí U Společenské zahrady po křižovatku s ulicí Paprskovou. Tyto mělčí výkopy byly vedeny pouze v tělese recentních chodníků a nepodařilo se v nich zachytit žádnou pozitivní nálezovou situaci. Hlubší výkopy byly většinou vedeny v místech starších výkopů pro inženýrské sítě (elektro, voda, plyn, kanalizace) a z jejich zásypů se podařilo místy separovat poměrně početný nálezový soubor zlomků pravěké keramiky a to především z mladší a pozdní doby bronzové (knovízská kultura). Nálezy se koncentrovaly do východní části ulice U Krčského

nádraží, kde se taktéž místy na dně výkopů podařilo zachytit geologické podloží tvořené žlutou sprašovou hlínou přecházející místy v potoční písky. V ulici U Společenské zahrady a u křižovatky ulic U Společenské zahrady a U Krčského nádraží zachytil výzkum pouze mohutné novověké recentní navážky a zásypy výkopů, které nasedaly přímo na geologické podloží tvořené zvětralou břidlicovou skálou. Zkoumaná plocha, a to především východní část ulice U Krčského nádraží, byla evidentně v pravěku osídlena. Hovoří o tom nalezené četné zlomky pravěké keramiky, získané ze zásypů recentních výkopů inženýrských sítí, které protnulny pozůstatky pravěkého sídliště z doby bronzové.

Jan Jeřáb – Vojtěch Kašpar (*Archaea Praha o. p. s.*)

## PRAHA-LETŇANY

**Lokalizace:** Parc. č. 760/64–66; koordináty JTSK (Y/X): 734971/1038073 – 734827/1038114 – 734612/1038012 – 734680/1037902 – 734880/1037829.

**Druh akce, doba výzkumu:** Předstihový záchranný archeologický výzkum před stavbou komplexu bytových domů; listopad–prosinec 2014.

**Zjištění:** Hroby kultur se šňůrovou keramikou a bylanské, sídlištní objekty bylanské kultury.

**Literatura:** Frolíková 2015a.

V lokalitě v sousedství areálu bývalé továrny Avia bylo odkryto 15 objektů, z nichž bylo osm kostrových hrobů kultury se šňůrovou keramikou (ŠK), dva komorové kostrové hroby kultury bylanské, jeden hliník kultury bylanské a jedna jáma se střepey kultury bylanské, jeden výkop pro kabel do továrny, spodek žárového hrobu kultury bylanské se dnem nádoby a nejmělký objekt bez nálezů, pravděpodobně rovněž hrob ŠK, jehož obsah byl rozvléčen orbou v minulosti. Mělké hroby ŠK a žárový hrob bylanský byly orbou vesměs silně poškozeny a je pravděpodobné, že další hroby, uložené pouze v ornici, byly beze stopy zničeny. Z objektů ŠK byl nejpozoruhodnější objekt 3, který obsahoval pohřeb čtyř jedinců, vespod uloženého dospělého s dítětem, nad nimi byly uloženy dvě děti a antropologicky byly rozeznány kosti dalších tří dětí, zřejmě uložených v podornici. Lépe zachované byly oba komorové hroby bylanské, zahloubené 50 cm do podloží. Objekt 6 o ploše 12,9 m<sup>2</sup> obsahoval pohřeb na voze, vybavený bronzovým vědrem a sadou asi 21 keramických nádob, porcelami masa ze tří druhů zvířat (předběžně zoologické určení tur, prase a koza/ovce), navlečenými na třech železných rožních. Z ozdoby oděvu a postroje potahu se zachovaly železné a bronzové kroužky, cvočky a návlečky, mezi nimi i jeden jantarový kroužek. Kosterní pozůstatky tvoří torza tří dlouhých kostí a jedna češka, v jejich blízkosti ležely zlomky dlouhého železného nože nebo sekáče(?). Sloupovou konstrukci komory dokládají čtyři kúlové jamky v rozích. Pohřbený v objektu 14 o ploše 12 m<sup>2</sup> zřejmě neležel na voze s koly, nýbrž jen na okované dřevěné desce či korbě vozu. Kromě ozdoby a kování řemení leželo v hrobě bronzovým plechem pobité jařmo, 16 keramických nádob, železný nůž a kosti ze dvou druhů zvířat, předběžně určených jako tur a prase. Silně degradované dlouhé kosti ukazovaly polohu mrtvého, který měl v prostoru horní části těla dva bronzové náramky, jantarový kroužek a bronzovou tyčinku, dvě chraštítka a vlevo od těla hrot kopí. Nálezy jsou postupně konzervovány, všechna výše uvedená určení druhu nebo počtu předmětů budou upřesněna. Ze stavu objektů je patrné, že nad hroby byly původně mohylové násypy, které byly v průběhu tisíciletí sneseny, možná byla snižována i původní úroveň povrchu.

Drahomíra Frolíková (*Archeologický ústav AV ČR, Praha, v. v. i.*)

## PRAHA-LETŇANY

**Lokalizace:** Ulice Beranových a Veselská, severozápadní část ppč. 760/58, severně od domu čp. 716; koordináty JTSK (Y/X): 735154.6/1038033.0 – 735161.3/1038031.2 – 735185.2/1038023.6 – 735189.2/1038051.4 – 735190.6/1038060.1 – 735189.7/1038082.7 – 735157.4/1038086.5 – 735159.0/1038077.6.

**Druh akce, doba výzkumu:** Zjišťovací a předstihový záchranný archeologický výzkum; 11. listopadu 2014 – 30. ledna 2015 (NŽ).

**Zjištění:** Pravěk (sloupové jámy), novovek (keramika v ornici).

**Literatura:** –

Před výstavbou nového obytného souboru „Rezidence Veselská“ proběhl zjišťovací výzkum, který v devíti sondách odhalil jen podložní okrové sprašové hlíny překryté tmavě hnědou ornici. Několik málo zlomků keramiky z ornice patří novověku včetně recentního období. Při západním okraji zkoumané plochy byl zachycen kruhový objekt zahlubující se do podloží. V rámci předstihového výzkumu se zde po skrývce objevily další tři

objekty kruhového půdorysu. Průměr všech čtyř jam se pohyboval shodně okolo 50 cm a zachycená hloubka kolem 20 cm; uspořádány byly ve čtvercové dispozici o délce strany přibližně 3 m a lze je tak interpretovat jako pozůstatek nadzemní stavby sloupové konstrukce. Výplně neposkytly žádné movité nálezy. Vzhledem k charakteru jam a přihlednutí k dosavadním poznatkům o archeologii nejbližšího okolí datujeme objekty do období zemědělského pravěku.

*Pavel Kacl (Archeo Pro o. p. s.)*

## PRAHA-LETŇANY

**Lokalizace:** Ulice Beranových, parc. č. 470/30, 470/294; koordináty JTSK (Y/X): 735178/1038217 – 735193/1038216 – 735219/1038343 – 735202/1038346.

**Druh akce, doba výzkumu:** Předstihový záchranný archeologický výzkum před stavbou komplexu bytových domů; prosinec 2014 – leden 2015.

**Zjištění:** Sídlištní objekty doby římské.

**Literatura:** *Frolík – Moureček 2010; Frolíková 2015b.*

Archeologický výzkum byl vyvolán záměrem zástavby prázdné parcely uvnitř sídliště. Na ploše 132 × 18 m byly zachyceny tři typy objektů: kulové jamky, mělké jámové objekty nepravidelného tvaru a nepravidelná plocha tmavé hlíny. Nalezené nevýrazné keramické zlomky náleží do starší doby římské. Dva úplné a dva částečně zachycené geometricky uspořádané shluky kulových jamek lze interpretovat jako stopy nadzemních chat A–D, ostatní objekty jsou pozůstatkem rozličných hospodářských činností. Meandrovitá plocha vyplněná tmavou hlínou se ukázala být výplní meandru zaniklého vodního toku. Nálezy se v něm soustředily do horních 20 cm, kde nivní půda promísená splachy spraše z okolí přecházela v kulturní vrstvu. Odkrytá část germánského sídliště navazuje na sídliště zachycené při výstavbě okolních domů v letech 2009–2010 (*Frolík – Moureček 2010*).

*Drahomíra Frolíková (Archeologický ústav AV ČR, Praha, v. v. i.)*

## PRAHA-LIPENCE

**Lokalizace:** Ulice Boudova; koordináty JTSK (Y/X): 749035/1057005 – 748785/1056865 – 748781/1056871 – 749037/1057017 (plocha).

**Druh akce, doba výzkumu:** Záchranný výzkum, plošný odkryv, komunikace a inženýrské sítě pro několik rodinných domů; červen–červenec 2014, leden–březen 2015.

**Zjištění:** Sídliště, zemědělský pravěk, raný středověk.

**Literatura:** *Zemanová 2015b.*

Přibližně ve středu obce se v prostoru budoucí komunikace podařilo zachytit celkem devatenáct objektů sídlištního charakteru a torzo příkopu. Převážná většina těchto objektů, nejspíše včetně příkopu, náleží ranému středověku. Do pravěkého období lze zatím s určitostí zařadit pouze dva objekty. Jde o středně velké mělce zahlobené jámy oválného a osmičkovitého tvaru, z nichž jedna obsahovala pravděpodobně destrukci hliněné pece (*obr. 15*). Z obou objektů pochází jen málo početná a spíše atypická keramika, která nedovoluje přesnější dataci než do období zemědělského pravěku. Jediným nálezem stojícím za zmínku je fragment pravděpodobně měděného drátku. Pravěkému období může náležet rovněž i jedna z hliněných pecí a některé kulové jamky, které žádné datovatelné nálezy neobsahovaly.

*Petra Zemanová (Ústav archeologické památkové péče středních Čech)*

## PRAHA-LYSOLAJE

**Lokalizace:** Sídlištní ulice, ppč. 503/4; koordináty JTSK (Y/X): 745101/1038145 – 745000/1038216 – 745018/1038346 – 745213/1038398.

**Druh akce, doba výzkumu:** Předstihový záchranný archeologický výzkum před stavbou nového rodinného domu; 10. dubna – 14. května 2014.

**Zjištění:** Starší doba bronzová (1 kostrový hrob), knovízská kultura včetně štítarského stupně z mladší a pozdní doby bronzové (sídlištní objekty, nálezy v kulturní vrstvě), starší doba železná (polozemnice, nálezy v kulturní vrstvě).

**Literatura:** –



**Obr. 15:** Praha-Lipence 2014. Ul. Boudova. Celkový pohled na dva sídlištní objekty. Zemědělský pravěk.

Podnětem k provedení předstihového záchranného archeologického výzkumu společnosti Labrys, o. p. s. na ppč. 503/4 v Sídlištní ulici v Praze-Lysolajích byla plánovaná výstavba nového rodinného domu, včetně vsakovacího objektu. Výzkum tak proběhl na třech plochách: na hlavní ploše 1 v půdorysu stavební jámy pro novostavbu rodinného domu včetně svahování o rozměrech cca 25 × 14 m, dále na ploše 2 v prostoru pro vsakovací boxy a jímku o rozměrech cca 11 × 5 m a na ploše 3 v místě základu pro jeřáb o rozměrech cca 6 × 6 m.

Při dozorované plošné skrývce plochy 1 pomocí stroje s hladkou lžící se záhy ukázalo, že pod povrchem je dochována pravěká kulturní vrstva, která obsahovala velké množství jednotlivých pravěkých nálezů. V ní bylo možné identifikovat i obrysy zahloubených objektů. Proto byla podstatná část svrchního souvrství ponechána k záchrannému výzkumu. Stejný postup byl uplatněn i u ploch 2 a 3. Po skrývce byl proveden výzkum identifikovaných zahloubených objektů a vrstva byla systematicky ručně prokopána až do úrovně geologického podloží. Poté byly prozkoumány i takto nově zjištěné zahloubené objekty, to vše za použití standardní popisné, fotografické, kresebné a geodetické dokumentace. Tímto způsobem byl prozkoumán poměrně velký objem zeminy a vysoký počet archeologických objektů. Celkem bylo zachyceno 296 zahloubených objektů. Převážnou většinu z nich tvořily sloupové a kulové jámy jako pozůstatky výkopů pro dřevěné sloupy či kůly pravěkých nadzemních staveb a jiných konstrukčních prvků. Přímou v terénu pro jejich velké množství a nepřehlednost nebylo možné identifikovat pravidelné struktury a skupiny jam, které by tvořily půdorysy jednotlivých staveb. Celková situace na ploše výzkumu svědčí o intenzivním osídlení alespoň v některých obdobích zemědělského pravěku, kdy docházelo k opakované výstavbě zmíněných nadzemních konstrukcí na místě starších, již zaniklých staveb. Tím se stopy po konstrukcích z různých časových období vyskytují v těsné blízkosti a vzájemně se překrývají.

Dalším typem objektů byly 4 polozemnice ze starší doby železné. Jejich obdélný půdorys orientovaný podélnou osou ve směru západ–východ doplňovaly opět kulové jamky jako pozůstatky po konstrukčních prvcích nadzemních či interiérových částí. Výplň těchto objektů byla sypká až popelovitá. Těsně u dna bylo možné rozlišit ulehlejší zeminu – pravděpodobně udusanou podlahovou vrstvu. Z výplně pochází množství zlomků keramických nádob, keramické přesleny, hliněná tkalcovská závaží, kamenné a kostěné nástroje a jejich polotovary, kamenné znotěrky či mlecí kameny a také dvě železné čepele nožů, železná tyčinka a spirálovitý náramek z jednoduchého bronzového drátu.

K dalším sídlištním objektům patří zásobní jáma, několik úzkých žlábků a další jámy s méně jasnou interpretací. Výplň jedné z nich v horní části obsahovala mocnou deponii velkých kusů mazanice se zřetelnými otisky konstrukčních prvků a organických materiálů (dřeva či rákosu). V její blízkosti byly do terénu zahloubeny dvě velké keramické nádoby z pozdní doby bronzové.

Vedle sídlištních nálezů byl na ploše 2 prozkoumán také jeden kostrový hrob. Pohřbený jedinec mužského pohlaví (určila Marcela Horáková) byl uložen hlavou k jihu a obličejem k západu. Ležel na levém boku či spíše až přední částí hrudníku dolů, s hlavou položenou na levé straně a s nohama pokrčenými v kolenou. U pohřbu bohužel scházely artefakty, které by napomohly jeho přesnějším datování. Pomocí radiokarbonové metody byly lidské kosterní ostatky datovány do 17. století před naším letopočtem, což odpovídá starší době bronzové. Důležitým zjištěním u pohřbeného jedince je otvor po zhojené trepanaci na lebce.

Vedle objektů byla prozkoumána pravěká kulturní vrstva, která sama o sobě obsahovala velký počet jednotlivých nálezů: především zlomky keramických nádob, různé opracované či otlučené kameny, kamenné brousky, štípanou industrii (silicity), polotovary broušené industrie (sekerky), zlomky mazanice, kostěnou a parohovou industrii, jeden kompletní srnčí paroh, několik škeblí, bronzovou jehlicí a také kompletní bronzovou břitvu a několik fragmentů obdobných předmětů. Některé z těchto nálezů mohly pocházet z nerozpoznaných objektů „skrytých“ ve stejné zbarvené kulturní vrstvě.

Zkoumaná plocha se nachází v bohaté archeologické lokalitě nad severním svahem Lysolajského údolí, která pokračuje směrem k České zemědělské univerzitě. V této lokalitě na pomezí současných Lysolaj a Suchdola byly výzkumem zachyceny doklady intenzivního pravěkého osídlení zejména z mladší a pozdní doby bronzové a starší doby železné (halštatské). Tato zjištění korespondují s nálezy z blízkého okolí, např. z lysolajských pískoven. Areál největší z nich, Hergetovy pískovny, z níž pochází řada sídlištních a hrobových nálezů z eneolitu, starší doby bronzové, starší doby železné i raného a vrcholného středověku, je vzdálen cca 400–700 metrů západně od plochy výzkumu.

*Jiří Vávra (Labrys, o. p. s.)*

## PRAHA-LYSOLAJE

**Lokalizace:** Sídlištní ulice, ppč. 503/47; koordináty JTSK (Y/X): 745261/1038303 – 745257/1038300 – 745262/1038293 – 745266/1038297.

**Druh akce, doba výzkumu:** Archeologický dohled s dokumentací vybraných řezů v základových pasech pro nový rodinný dům a předstihový záchranný archeologický výzkum před stavbou bazénu; 5.–7. března 2014 (rodinný dům), 22.–29. května 2015 (bazén).

**Zjištění:** Kultura s vypíchanou keramikou (1 žárový hrob), knovízská kultura včetně štitarského stupně z mladší a pozdní doby bronzové (sídlištní objekty, nálezy v kulturní vrstvě).

**Literatura:** –

Podnětem k provedení předstihového záchranného archeologického výzkumu společností Labrys, o. p. s. na ppč. 503/47 v Sídlištní ulici v Praze-Lysolajích byla plánovaná výstavba nového rodinného domu a bazénu. Obě stavby byly administrativně i časově oddělené, ale proběhly na stejném pozemku. Rodinný dům byl založen pouze na prostorově nevelkých základových pasech, při jejichž hloubení proběhl v roce 2014 pouze archeologický dohled s dokumentací vybraných řezů a sběrem nálezů. V květnu 2015 pak proběhl výzkum v základové jámě pro bazén.

Záchranným archeologickým výzkumem v místě pro bazén bylo zachyceno 21 zahloubených objektů, převážně sloupových jam (14). Šest objektů byly sídlištní jámy bez bližší specifikace jejich funkce. Dále byl nalezen jeden žárový hrob kultury s vypíchanou keramikou. Část jihovýchodního okraje zkoumané plochy byla narušena recentním výkopem.

Vedle zahloubených objektů byla prozkoumána také část kulturní vrstvy, která zde byla dochována podobně jako na blízkém pozemku 503/7, kde proběhl výzkum v roce 2014, a v prostoru sousední komunikace Sídlištní, kde při její rekonstrukci proběhl výzkum v roce 2015. Původní terén byl na zkoumané ploše převrstven recentní navážkou z doby stavby rodinného domu. Výzkumem získané nálezy dokládají stopy pravěkého osídlení. Nejstarší horizont představuje III. fáze kultury s vypíchanou keramikou ze středního neolitu, do níž náleží i prozkoumaný žárový hrob. Druhý významněji zastoupený horizont osídlení pochází z mladší až pozdní doby bronzové, tedy z období knovízské kultury a jejího štitarského stupně.

Zkoumaná plocha se nachází v bohaté archeologické lokalitě nad severním svahem Lysolajského údolí, která pokračuje směrem k České zemědělské univerzitě a areálům bývalých lysolajských pískoven Hergetovy a Denkrovy. Zde byly také v minulosti zachyceny nejbližší analogické nálezy kultury s vypíchanou keramikou. Na pozemku České zemědělské univerzity západně od Sídlištní ulice (ppč. 376, k. ú. Suchdol) byly ve výkopu pro vodovodní potrubí dokumentovány sídlištní jámy kultury s vypíchanou keramikou. V Denkově pískovně

na jižním okraji obce Lysolaje byl v roce 1931 prozkoumán jeden žárový hrob a v roce 1944 sídlištní areál kultury s vypíchanou keramikou.

Archeologický výzkum při stavbě bazénu doplnil dosavadní znalosti o pravěkém osídlení v této části pražského regionu. Podle množství a koncentrace nálezů jak z tohoto výzkumu, tak i z výzkumů v nejbližším okolí můžeme usuzovat, že tato poloha byla již od pravěku vyhledávané a intenzivně osídlené místo.

*Jiří Vávra – Eva Schimerová (Labrys, o. p. s.)*

## PRAHA-LYSOLAJE

**Lokalizace:** Sídlíštní ulice, ppč. 525, 2301/9, 503/48; koordináty JTSK (Y/X): 745379/1038354 – 745383/1038344 – 745365/1038336 – 745349/1038332 – 745326/1038318 – 745291/1038287 – 745272/1038254 – 745258/1038258 – 745280/1038289 – 745314/1038320 – 745366/1038349 – 745374/1038357.

**Druh akce, doba výzkumu:** Předstihový záchranný archeologický výzkum při rekonstrukci povrchu komunikace a výstavbě nového chodníku; 18. března – 18. dubna 2015.

**Zjištění:** Knovízská kultura včetně štítarského stupně z mladší a pozdní doby bronzové (sídlíštní objekty, nálezy v kulturní vrstvě), starší doba železná (nálezy v kulturní vrstvě).

**Literatura:** –

Předstihový záchranný archeologický výzkum společnosti Labrys, o. p. s. v Sídlíštní ulici proběhl v rámci širší stavební akce, při níž se uskutečnila rekonstrukce povrchu několika komunikací v katastrálním území Praha-Lysolaje. V ostatních částech této stavební akce nebyl zachycen dochovaný archeologický terén. V Sídlíštní ulici se předem očekávala přítomnost archeologického terénu minimálně v úseku, který probíhal paralelně podél pozemků parc. č. 503/7 a 503/47, kde krátce předtím proběhly dva archeologické výzkumy společnosti Labrys, o. p. s. Tento předpoklad se potvrdil hned po odstranění zpevněného povrchu komunikace a jeho podšypu. V celé šíři skryté plochy od křižovatky ulic Sídlíštní a Hřebenové ke křižovatce ulice Sídlíštní s bezejmennou odbočkou směrem k České zemědělské univerzitě byl dochován archeologický terén v podobě kulturní vrstvy a zahloubených objektů. V dalších úsecích Sídlíštní ulice až ke křižovatce s ulicí Kamýčkou se obdobný archeologický terén nevyskytoval, případně stavba do něj nezasáhla.

V jižní části u křižovatky s Hřebenovou ulicí byla kulturní vrstva již předchozí úpravou komunikace odstraněna až do úrovně geologického podloží a po skrývce tak byly odkryty přímo zahloubené objekty. Zde proběhl standardní výzkum zahloubených objektů, většinou kúlových jamek a jednoho žlábků. Ve většině zkoumané plochy byla dochována kulturní vrstva s archeologickými nálezy. Zde byly uplatněny dva postupy výzkumu. V prostoru stávající komunikace se stavba po odstranění podšypu a odkrytí povrchu kulturní vrstvy dále nezahlubovala. Proto zde bylo provedeno pouze ruční začištění skrytého povrchu a dokumentace stávajícího stavu. Terén zde byl narušen liniovými výkopy pro kanalizaci, vodovod a veřejné osvětlení. Po dokončení dokumentace stavba překryla terén geotextilií a vybuodovala nový povrch komunikace. Archeologický terén je zde tímto způsobem nadále konzervován. Hlavní výzkum tak proběhl v úzkém pruhu podél komunikace v místě nově budovaného chodníku. Zde se terén v zeleném pásu dochoval do vyšší úrovně než v samotné komunikaci. Po strojním odebrání drnu z povrchu terénu zde bylo vymezeno 36 sektorů a v nich systematicky proveden plošný odkryv do úrovně základové spáry stavby. Ta nikde nezasahovala až do podloží, proto při výzkumu nebylo možné prozkoumat celou mocnost kulturní vrstvy a identifikovat zahloubené objekty, které se pod ní pravděpodobně skrývaly. Celkem bylo při výzkumu rozlišeno 29 zahloubených sídlíštních objektů, většinou kúlové jamky, žlábků nebo pro omezený rozsah odkryvu blíže neurčitelné objekty. Skladba movitých nálezů odpovídá situaci na obou předchozích výzkumech a tvoří ji převážně keramika z mladší a pozdní doby bronzové a starší doby železné.

Zkoumaná plocha se nachází v bohaté archeologické lokalitě nad severním svahem Lysolažského údolí, která pokračuje směrem k České zemědělské univerzitě a areálům bývalých lysolažských pískoven Hergetovy a Denkrovy. Výzkumem zde bylo doloženo pokračování stejného terénu jako na blízkých pozemcích parc. č. 503/7 a 503/47, kde proběhl výzkum v roce 2014 a 2015. Výzkum při rekonstrukci Sídlíštní ulice se oproti sousedním výzkumům na těchto pozemcích vyznačoval sice větším prostorovým rozsahem, zato však omezenou hloubkou. Hlavní význam a přínos tohoto výzkumu tak spočívá ve vymezení rozsahu dochovaného archeologického terénu v této lokalitě a také ve zjištění, že i pod zdánlivě narušeným terénem (povrchem komunikace) mohou být dochovány archeologické situace.

*Jiří Vávra – Eva Schimerová (Labrys, o. p. s.)*



**Obr. 16:** Praha-Modřany, Komořanská ulice. Výplně zahloubených objektů na části skryté plochy. Foto P. Kacl.

## PRAHA-MODŘANY

**Lokalizace:** Ulice Komořanská a K Vystrkovu, ppč. 3314; koordináty JTSK (Y/X): 745194.8/1052460.5 – 745182.3/1052504.1 – 745169.2/1052428.8 – 745143.8/1052434.2 – 745158.6/1052526.4 – 745201.7/1052516.8 – 745206.8/1052512.5 – 745217.6/1052465.6.

**Druh akce, doba výzkumu:** Zjišťovací a předstihový záchranný archeologický výzkum; únor 2015, duben–červen 2015 (terénní část), červen 2015 – červen 2016 (NZ).

**Zjištění:** Eneolit (sídlištní objekty, nálezy v kulturní vrstvě, intruze v mladších objektech), starší eneolit (zahloubená chata), střední doba bronzová (sídlištní objekty, intruze v mladších objektech), mladší doba bronzová (sídlištní objekty, nálezy v kulturní vrstvě), novověk (stopy orby, recentní objekty).

**Literatura:** –

V prostoru někdejších zahrádek v blízkosti bývalého cukrovaru došlo k výzkumu z důvodu výstavby administrativních a obytných budov. Bezprostřední geologické podloží bylo tvořeno navátými písky, na nichž se vyvinula písčitohlinitá půda ovlivněná antropogenní činností. Tato půda, označitelná i jako kulturní vrstva, byla zkoumána vzorkem v několika místech vytipovaných na základě zjišťovací sondáže, zatímco většina plochy byla mechanicky skryta.

Z celkových přibližně 550 objektů představuje naprostá většina pravěké sídlištní objekty (*obr. 16*). Vzhledem k probíhajícímu zpracování do nálezové zprávy v době psaní příspěvku jsou uvedené informace pouze předběžné. Několik zahloubených objektů včetně tří nebo čtyř zahloubených chat patří eneolitu. V jednom případě – z chaty přibližně čtvercového půdorysu – lze v keramických zlomcích rozpoznat kulturu nálevkovitých pohárů; spolu s nimi byl vyvednut zlomek keramické lžice a zdobený přeslen. Do nálezového fondu se dostala i broušená a štípaná kamenná industrie.

Další spíše nepočtené sídlištní jámy náležejí mohylové kultuře střední doby bronzové a přechodnému mohylovo-knovízskému horizontu. Zřejmě do přelomu střední a mladší doby bronzové je možné datovat zásobní jámu s fragmentem neurokrania dospělého člověka. Nejsilnější odraz minulých aktivit zanechala knovízská kultura v relativně chronologických stupních Br D/Ha A1–Ha A1 (horizont III podle L. Smejtky */Smejtek 2011/*). Značné množství objektů lze interpretovat jako zásobní jámy nebo účelově nejasné mčlči i hlubší sídlištní jámy, zpravidla kruhových a oválných půdorysů (*obr. 17*). V jedné z jam byly odkryty zbytky oválné mazanícové konstrukce pyrotechnologického zařízení. Pozůstatky další pece pocházejí ze zkoumaného vzorku kulturní vrstvy. Zachyceno bylo také několikametrové „spáleníště“ – prostor, který byl shora vystaven silnému žáru, jenž se projevil zčervenáním podložního písku.

Kromě zlomků běžných keramických nádob se v torzálním stavu vyskytla také zoomorfní sací nádoba (*obr. 18*). Do spektra nálezového fondu patří i hliněná závaží, přesleny, kostěná industrie (např. brusle nebo rukojet





**Obr. 17:** Praha-Modřany, Komořanská ulice. Terénní práce v jižní části prostoru zasaženého stavbou. Foto P. Kacl.

s otvorem pro nýt) a zlomek hliněné formy se žlábkem. Kamenná drtidla nebo úlomky žuly nebyly ve výplních jam vzácností. Naopak ojedinělý byl výskyt bronzových artefaktů, které zastupuje zlomek hrotu patrně z jehlice.

S pravěkým osídlením souvisejí sloupové jámy a několik rovných i zahýbajících žlábků, které jsou často pro malý počet chronologicky citlivějších nálezů obtížně datovatelné.

Ve východní polovině zkoumané plochy byly zachyceny stopy novověké orby zasahující až do písčitého podloží. Orba musela mít – minimálně v těchto místech – destruktivní vliv na vrchní partie zahloubených objektů a půdu či kulturní vrstvu.

*Pavel Kacl (Archeo Pro o. p. s.)*

## PRAHA-MODŘANY

**Lokalizace:** Ulice K Vystrkovu, ppč. 3326/6, 3326/8, 3327/8; koordináty JTSK (Y/X): 745098/1052588 (okolí bodu).

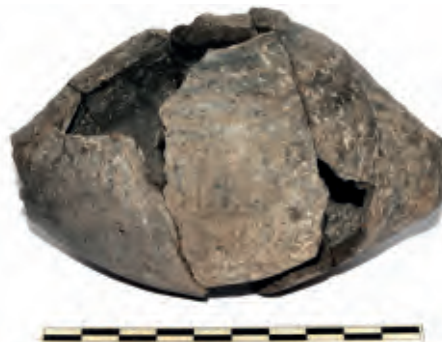
**Druh akce, doba výzkumu:** Záchraný výzkum, bytový projekt Neoriviéra – fáze F, etapa B; říjen–listopad 2015.

**Zjištění:** Sídliště, ojedinělý hrob; eneolit – doba bronzová, doba římská.

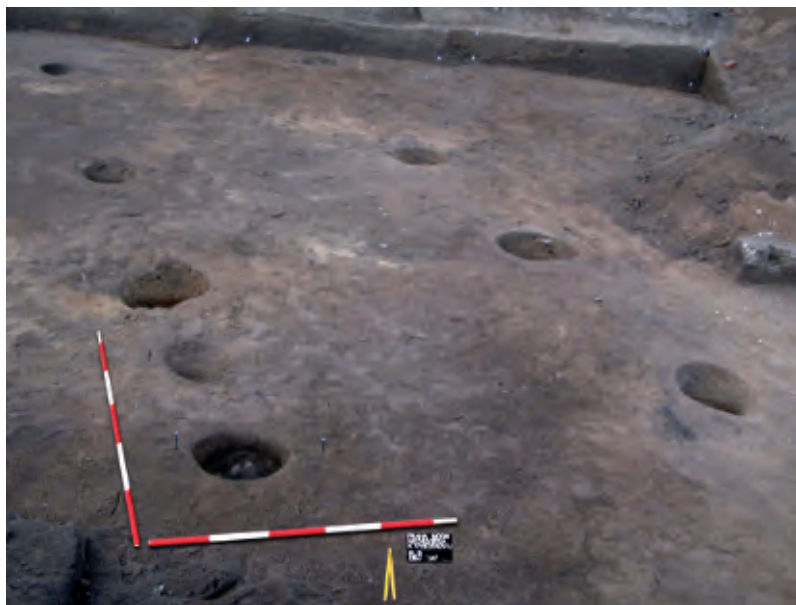
**Literatura:** –

Koncem roku 2015 se v areálu bývalého cukrovaru podařilo vedle novověkých situací souvisejících převážně s provozem cukrovaru v druhé polovině 19. a ve 20. století zachytit rovněž pozůstatky osídlení z různých období pravěku.

V severní části naleziště se zachovala kulturní vrstva o maximální mocnosti 0,5 m obsahující keramické nálezy z pozdní doby kamenné až střední doby bronzové, dále přibližně sto objektů sídlištního charakteru a především ojedinělý hrob. K nejstarším objektům náleží sídlištní objekt z časného eneolitu obsahující kromě zlomků keramiky rovněž fragment kamenné sekery.



**Obr. 18:** Praha-Modřany, Komořanská ulice. Torzo zoomorfní sací nádoby z mladší doby bronzové. Foto P. Kacl.



**Obr. 19:** Praha-Modřany 2015. Ul. K Vystrkovu. Celkový pohled na dům kůlové konstrukce. Pravděpodobně mladší doba bronzová.



**Obr. 20:** Praha-Modřany 2015. Ul. K Vystrkovu. Celkový pohled na kostrový hrob. Starší doba římská.

Převážnou většinu objektů je možné dle zatím předběžného zpracování časově zařadit do mladší doby bronzové. Jde především o víceméně náhodně rozmístěné kúlové jámy, z nichž bylo zatím možné s určitostí rekonstruovat jeden obytný objekt o rozměrech 7 × 3 m (*obr. 19*). Z dalších objektů se zde vyskytly rozmanité sídlištní jámy, v menší míře již jámy zásobní a žlábek.

Zcela unikátním nálezem je hrob ze starší doby římské (*obr. 20*). Jde o kostrový pohřeb dospělé osoby ženského pohlaví s kamenným závalem, obsahující tři bronzové spony, keramický přeslen a miniaturní keramickou nádobku.

Petra Zemanová (*Ústav archeologické památkové péče středních Čech*)

## PRAHA – NOVÉ MĚSTO

**Lokalizace:** Helmova ulice 6, čp. 2081, parc. č. 266/2 a 266/3; koordináty JTSK (Y/X): 741757/1042636; 741740/1042635; 741736/1042655; 741741/1042655; 741741/1042651; 741756/1042652; 741759/1042648; 741756/1042645.

**Druh akce, doba výzkumu:** Záchraný archeologický výzkum prováděný v souvislosti s demolicemi domu čp. 2081 a následnou výstavbou nového objektu; květen 2013 až duben 2014.

**Zjištění:** Zemědělský pravěk (sídliště?; nálezy v druhotné poloze), starší doba hradištní (8. století; sídliště), pozdní doba hradištní, vrcholný a pozdní středověk, novověk (sídliště, předlokační aglomerace).

**Literatura:** Kašpar – Polcar 2014a.

V souvislosti s dostavbou hotelového komplexu na sousední parcele čp. 1167 proběhl ve druhé polovině roku 2013 a v první polovině roku 2014 záchraný archeologický výzkum prováděný v rámci demolice domu čp. 2081 a následně výstavby nového objektu na parcelách parc. č. 266/2 a 266/3 situovaných ve východní frontě Helmovy ulice č. or. 6 v k. ú. Praha – Nové Město (Praha 1). Zkoumané parcely se nacházely ve východní části Petřské čtvrti, přibližně ve středu nepravidelného bloku mezi ulicemi Helmovou, Petřskou, Klimentskou a Půtovou.

Stratigraficky nejmladší situace souvisely s recentní zástavbou dvorní části parcel hospodářskými objekty pocházejícími z 80. let 19. až 60. let 20. století. Výrazný horizont novověkých narušení představovaly také tři rozsáhlé exploatační jámy pocházející z průběhu 18. století. Jámy mohly být zdrojem stavebního materiálu (písek) potřebného při obnově Petřské čtvrti po válečných škodách let 1744 či 1757 a některé z nich mohou být přímo stopami po bombardování této části města pruským dělostřelectvem (krátery po střelách). Po ničivém požáru Petřské čtvrti v roce 1653 vznikají podél severní fronty Petřské ulice nové jednopatrové barokní domy, jejichž zázemím zkoumané parcely byly. Výzkumem se podařilo zachytit několik fragmentů kamenné hospodářské zástavby průběhu 16. a 17. století, jednu studnu z 2. poloviny 17. století, dvě úrovně dláždění dvora (16. a 17. století) a jámu z průběhu 16. století. Ve 2. polovině 14. století se plocha stává součástí Nového Města pražského a v samém závěru 14. století vzniká podél severní fronty Petřské ulice nejstarší kamenná zástavba. Zkoumaná plocha se stává hospodářským zázemím (zadní částí) parcely dnešního domu čp. 1168 a možná částečně také domu čp. 1169. Druhou možností (méně pravděpodobnou) je příslušnost zadní části parcely k rozlehlému hospodářskému dvoru čp. 1219 při Klimentské ulici. Okolo roku 1400 vlastnil gotický dům čp. 1168 Jan Vrchcáb a sousední objekt čp. 1169 olejník Blahuta (Blažej?) či později Václav Zezhule (Žezule).

K vývoji nádvoří části obou parcel v tomto období bohužel archeologie příliš nepřispěla a veškeré situace datovatelné do tohoto období byly zastoupeny nevýraznými tenkými souvrstvími a dvěma zahloubenými objekty. Velmi intenzivní sídlištní aktivity je možno spojovat s předlokačním horizontem průběhu 2. poloviny 12. (od 70. let) a průběhu 13. století. Vedle až 1 m mocného souvrství byly zachyceny početné zahloubené sídlištní objekty. K mladšímu horizontu předlokačního osídlení (2. a 3. třetina 13. století) náleží torzálně dochovaný severozápadní roh suterénu dřevohlíněného domu a dvě sloupové jámy nacházející se vně jeho zahloubení. S objektem stratigraficky souvisí i částečně dochované ohniště (vyhřívací pec) situované cca 6 m severně od severní obvodové stěny domu. Suterén byl zahlouben cca 80 až 100 cm od původního povrchu a uvnitř nenesl žádné stopy po úpravách dna, stěn, ohniště či úpravách interiéru. V rámci sledovaného souvrství byla dokumentována komunikační vrstva upravená štetováním. Archeologické objekty a situace mladšího předlokačního horizontu jsou méně početné oproti staršímu období, což by mohlo potvrzovat hypotézu o snížení intenzity sídlištních aktivit v této části města po postavení staroměstských hradeb v průběhu 30. až 50. let 13. století. Vyšší intenzitu sídlištních aktivit v 2. polovině 12. a v 1. třetině 13. století (starší horizont předlokačního osídlení) dokládá nejen mocnost historického nadloží, ale především značný počet zachycených zahloubených objektů, které byly zjištěny v superpozicích. Mladší horizont této fáze osídlení zastupuje vyhřívací pec (ohniště?), jáma a sloupová jáma. Ke staršímu horizontu je možno přiřadit čtyři jámy, dvě sloupové jámy a dvě kúlové jámy.

Mimořádně zajímavým zjištěním byl nález pozůstatků mírně zahloubeného (cca 30 cm) interiéru dřevohlíněného domu datovatelného do průběhu 8. století, který byl nesmírně poškozen mladšími zásahy (nebyla dochována žádná z hran tohoto objektu). Na dně objektu byl zachycen shluk devíti drobných kúlových jamek a jedné sloupové jámy, představujících zřejmě doklad vybavení interiéru domu. Na základě nových poznatků je dnes možno spolehlivě hovořit o existenci raně středověké osady z průběhu 8. až 9. století, situované v severovýchodní části Petřské čtvrti v ekonomicky i strategicky velmi výhodné poloze při Bubenském brodu, tedy v místě křížení významných dálkových komunikací. Stratigraficky nejstarší archeologickou situací odkrytou záchranným archeologickým výzkumem představoval povrch holocenního půdního horizontu kontaminovaný ve svrchních partiích fragmenty drobných uhlíků a nepočítanými nálezy silně omlětých zlomků keramických nádob obecně zařaditelných do období zemědělské pravěku (nejpravděpodobněji mladší doba bronzová – knovízská kultura). Holocenní půdní horizont byl dokumentován v niveletách okolo 186,4 až 186,8 m n. m., přičemž svrchní partie tmavého půdního horizontu s pravěkými nálezy se nacházely v niveletách okolo 186,6 až 186,8 m n. m. Pod holocenním půdním horizontem byl v niveletách okolo 186,2 m n. m. na několika místech zachycen povrch světle žlutavých jílovitých slídnatých vltavských povodňových náplavů pleistocenního stáří. Povrch šterkopískové terasy byl zachycen v niveletě okolo 184,8 m n. m., což výškově odpovídá vltavské terase VIIc (nebovidské).

*Vojtěch Kašpar – David Polcar (Archäia Praha o. p. s.)*

## PRAHA – NOVÉ MĚSTO

**Lokalizace:** Nároží ulic Barvířské a Lodecké, v severní frontě Petřského náměstí na parcele parc. č. 362, za budovou školy čp. 1550; koordináty JTSK (Y/X): 741985/1042631; 741979/1042629; 741955/1042631; 741956/1042645; 741958/1042649; 741977/1042652.

**Druh akce, doba výzkumu:** Záchranný archeologický výzkum prováděný v souvislosti s podsklepenou novostavbou ubytovny na místě bývalého dětského hřiště; prosinec 2008 až leden 2014.

**Zjištění:** Mladší doba bronzová (sídliště; knovízská kultura), pozdní doba hradištní, vrcholný a pozdní středověk, novověk (sídliště, předlokační aglomerace).

**Literatura:** *Kašpar – Polcar 2010; tíž 2011; tíž 2014b.*

Předstihový záchranný archeologický výzkum proběhl na ploše bývalého školního hřiště (parc. č. 362) za budovou školy čp. 1550 v Klimentské ulici, na rohu ulic Barvířské a Lodecké v severní frontě Petřského náměstí (katastrální území Praha – Nové Město; Praha 1). Výzkum byl vyvolán zamýšlenou výstavbou ubytovny školních zaměstnanců s podzemními prostorami (tělocvičnou). Zpevněný povrch hřiště se před zahájením výzkumu nacházel v niveletách okolo 187,6 až 187,7 m n. m. Plošnému předstihovému archeologickému výzkumu (realizovanému na konci roku 2008 a v jarních měsících roku 2009) předcházela předběžná zjišťovací archeologický výzkum (v roce 2007). V rámci první etapy výzkumu byla provedena skrývka novověkých a recentních vrstev o mocnosti cca 80 až 100 cm na kóty okolo 186,5 až 187,0 m n. m. Plocha se nachází přibližně 200 m od současného toku Vltavy a původní rovinnatý povrch terénu v době prvních archeologicky doložitelných antropogenních aktivit (pravděpodobně mladší doba bronzová) dosahoval úrovně přibližně 186,1 až 186,2 m n. m. a byl tvořen plně vyvinutou tmavě hnědou prachovitou půdou na povrchu náplav nasedajících na šterkopískovou vltavskou újezdskou terasu VIIb (würm). Na základě stratigrafických pozorování a zpracování náleзовého inventáře bylo vyčleněno celkem deset sídelních horizontů (H1 až H10), v některých případech ještě podrobněji členěných (H7–1 až H7–3 a H8–1 až H8–2).

Pozůstatky nejstarších sídelních aktivit (pravěký horizont H10) na ploše výzkumu je možno spojovat s obdobím zemědělské pravěku (mladší doba bronzová). Výzkum zachytil vedle torza jednoho zahloubeného objektu a dvou kúlových jamek pouze nálezy drobných zlomků keramiky ze svrchních vrstev tmavého půdního horizontu či druhotně přimíchané zlomky pravěké keramiky v mladších situacích. Doklady předlokačního osídlení (horizont H9; 2. polovina 12. až 1. třetina 13. století) byly těžce poškozeny mladšími sídelními aktivitami. S výjimkou pozůstatku rozsáhlého suterénu dřevohlíněného domu a jedné jámy se jednalo o nepočetné drobné objekty (sloupové a kúlové jámy, zbytky pyrotechnologických výrobních zařízení či vyhřívacích pecí). Přítomnost velkého množství železářské strusky dokládá výrobu železa v této době přímo na lokalitě nebo v jejím nejbližším okolí. Velmi dobře se dochovaly situace datovatelné do období mezi lokací Starého a Nového Města pražského, tedy horizonty H8–2 (2. polovina 13. až počátek 14. století) a horizont H8–1 (1. polovina 14. století), které byly zastoupeny větším množstvím zahloubených objektů (jam) a jednou studnou. Po polovině 14. století (horizont H8–1) zaniká i funkce studny na severovýchodním okraji plochy a především dochází k likvidaci výrazně nadzemní technické stavby s pecí v nároží a omítnutými hliněnými stěnami na severozápadním okraji zkoumané plochy, z níž pochází početný náleзовý soubor (hromadný nález) mincí z průběhu 40. až 70. let

14. století (převážně pražské groše Jana Lucemburského, Karla IV. a Václava IV.). Využívání lokality v období horizontů H7–3, H7–2 a H7–1 od založení Nového Města pražského po vznik definitivní kamenné zástavby na přelomu 15. a 16. století je reprezentováno přítomností velkého množství patrně exploatačních těžebních jam, převážně kruhového půdorysu (těžba říčních nánosů; surovina k pálení cihel, materiál do dřevohliněných hrázdných konstrukcí či k výmazu stěn pyrotechnologických objektů). V průběhu následného horizontu H6 (2. polovina 15. až 1. třetina 16. století) vzniká v jihozápadní části zkoumané plochy ještě v samotném závěru 15. století nejstarší kamenná zástavba tvořená raně novověkým (zřejmě nepodsplepeným) dřevěným či hrázdným domem na kamenných podezdívkách, který nedlouho po výstavbě zaniká mohutným požárem na přelomu 15. a 16. století či nejspíše v průběhu 1. třetiny 16. století. S domem souvisela i další studna. Následující stavební aktivita horizontů H5 (2. třetina 16. až počátek 17. století) a H4 (17. až 1. polovina 18. století) je reprezentována stavebními konstrukcemi domu známého z vizitačního protokolu z roku 1724. Uvedený Malovcovský dům byl v držení Eleonory Vančurové a sestával ze dvou kamenných objektů. S jeho přední částí situované do Petrského náměstí lze ztotožnit sklep se vstupní šíjí a související zdiva v jihovýchodní části zkoumané plochy. Dům, stejně jako související jímka, zaniká nejspíše při válečných událostech po polovině 18. století. Pokud se druhý (Hlaváčkovský) kamenný objekt nalézal volně stojící na pozemku zahrady, lze ho ztotožnit se zbytky zdív v severní části zkoumané plochy, kde byla dokumentována i další shodně stará studna. Jednotlivé kamenné pilíře v severozápadní části zkoumané plochy lze považovat za podezdívky konstrukcí dřevěné či hrázdné stavby ztotožnitelné se stáji pro osm koní či vozovou kůlnou pro dva kočáry zmiňované ve vizitační tabele. Celou plochu velmi těžce poškodily (včetně zdiva novověkých staveb horizontů H4 a H5) dvě rozsáhlé jámy z 2. poloviny 18. století (horizont H3) na severovýchodním a jižním okraji zkoumané plochy. Obě jámy je možno považovat za rozsáhlé exploatační jámy nebo za pozůstatky po ostřelování Prahy v roce 1757 (případně 1744), při němž zejména tato část Nového Města pražského (u Horské brány) byla vystavena velmi intenzivním dělostřeleckým útokům (krátery po hmoždířových střelách). Horizont H2 (19. století) byl zastoupen situacemi (výhradně jámy a zahloubené objekty), které bylo možno na základě stratigrafických pozorování a analýzy nálezového souboru přiřadit k aktivitám předcházejícím výstavbu školy v roce 1875. Nejmladší lokální recentní zásahy souvisely se stavbou a provozem školy (horizont H1; konec 19. až 20. století).

*Vojtěch Kašpar – David Polcar (Archaiia Praha o. p. s.)*

## PRAHA-PITKOVICE

**Lokalizace:** Ulice K dálnici, ppč. 1/6, 227/4, 230/1; koordináty JTSK (Y/X): 732280/1052320 (okolí bodu).

**Druh akce, doba výzkumu:** Záchranný výzkum, plošný odkryv, liniový výkop, mateřská školka; listopad–prosinec 2015.

**Zjištění:** Nález v druhotné poloze; pravěk, středověk.

**Literatura:** –

Přibližně v centru obce, v prostoru intenzivního osídlení z různých období pravěku, byly v recentních navážkách evidovány dva malé zlomky keramiky pravěkého a středověkého stáří.

*Petra Zemanová (Ústav archeologické památkové péče středních Čech)*

## PRAHA – PŘEDNÍ KOPANINA

**Lokalizace:** Ulice Preláta, severní část parcely parc. č. 674/1; koordináty JTSK (Y/X): 750769/1037682; 750782/1037677.

**Druh akce, doba výzkumu:** Záchranný archeologický výzkum prováděný v souvislosti s výstavbou vodovodu; prosinec 2014 až leden 2015.

**Zjištění:** Neolit (sídliště, těžba surovin; kultura s lineární keramikou).

**Literatura:** *Kašpar – Polcar 2015.*

Na přelomu roku 2014 a 2015 proběhl rozsahem nevelký záchranný archeologický výzkum při stavbě další etapy vodovodu na severní části parcely parc. č. 674/1 1 (louka Na prelátských hranicích) situované jižně od komunikace Preláta (parc. č. 745/3) směřující od východu k západu. Plocha výzkumu se nacházela na jižním okraji historické části obce zvané Preláty, tvořené shlukem několika usedlostí čp. 18, 19, 20, 57 a 58. Osada je situována v severní části katastrálního území Praha – Přední Kopanina a severně od historického jádra obce na levém břehu Kopaninského potoka, který je pravobřežním přítokem Únětického potoka. Záchranný archeologický výzkum byl zahájen formou odborného dohledu v průběhu hloubení cca 50 m dlouhého výkopu pro

vodovod (šířka 80 až 100 cm; hloubka okolo 160 cm), přičemž ve východní pětině sledovaného výkopu byly zachyceny archeologické objekty a situace, které byly následně předmětem záchranného archeologického výzkumu prováděného formou dokumentace a následného vzorkování jižního vertikálního řezu výkopem o délce 12,5 m. Stávající terén v prostoru výzkumu mírně stoupal od východu (298,3 m n. m.) k západu (300 m n. m.) na sledované délce cca 50 m. V prostoru dokumentovaného řezu se stávající povrch nacházel v niveletě 298,3 m n. m. a tvořila ho povrchová vrstva šedé ornice obsahující kromě recentního skla a zlomku cihly i fragmenty neolitické keramiky. Vrstva ornice o mocnosti 40 a místy až 60 cm přímo nasedala na povrch geologického podloží. Skalní podklad v prostoru zkoumané plochy je tvořen souvrstvím druhohorních mořských sedimentů ve formě prachovitých a písčitých slínovců – tzv. opuk (*svrchní křída – turon*), avšak výkopem pro vodovod nebyl dosažen. Antropogenní aktivity se v tomto prostoru odehrávaly na pleistocenních uloženiších tvořených žlutohnědou jílovitou spraší, jejíž povrch byl v dokumentovaném vertikálním řezu zachycen v niveletách od 297,6 m n. m. (východní okraj dokumentovaného výkopu) do 297,8 m n. m. (západní okraj dokumentovaného výkopu) s mírným sklonem k východu. Směrem západním (nedokumentovaná část výkopu o délce 40 m) sprašová návěj pozvolna stoupala, přičemž na západním konci výkopu byla zachycena v niveletách okolo 299,5 m n. m. Na východním okraji sledovaného a dokumentovaného výkopu byly zachyceny dva recentní objekty (patrně starší výkopy inženýrských sítí), které porušovaly vrstvu ornice a dva ornici překryté zahloubené objekty vyplněné šedou až černou hlinitojílovitou vrstvou prokazatelně antropogenního původu (temně šedá až černá mazlavá hlína se značnou příměsí jílu a rozpadlých uhlíků). Objekty se nacházely cca 6 m od sebe. Jeden z nepravidelných a cca 40 cm hlubokých objektů obsahoval několik fragmentů keramických nádob datovatelných do období kultury s lineární keramikou (mladší doba kamenná – neolit), zlomek zvířecí kosti a pazourku. Druhý objekt s identickou výplní bohužel neobsahoval žádný datovací materiál.

Záchranným archeologickým výzkumem v trase další etapy vodovodní přípojky se podařilo zachytit dva objekty sídlištního charakteru, které nám rozšiřují naše poznatky o známém neolitickém sídlišti „K Prelátům“. Z něho jsme doposud znaly devět zahloubených objektů, které byly zachyceny v roce 2002 v prostoru cca 80 až 100 jižněji od zkoumané plochy v trase komunikace při pokládce elektrických kabelů. Jednalo se převážně o podobné různě velké objekty nejasného původu často s nezřetelnými hranami a kolísajícím množstvím nálezů. Oba objekty považujeme za pozůstatky exploatačních jam vzniklých při těžbě kvalitní jílovité hlíny (spraše) pro potřeby rozsáhlého sídliště z mladší doby kamenné (výmazy stěn domů, výroba keramiky). Sídliště se nacházelo na příhodně nízké a nenápadné terase umístěné v meandru potoční nivy Kopaninského potoka v nadmořské výšce okolo 300 m n. m. Terasa, převýšená cca 4 až 6 m nad hladinu potoka poskytovala dostatečnou ochranu před případnými záplavami a zároveň se sídliště nacházelo v bezprostřední blízkosti vodního zdroje, jelikož vzdálenost sídliště od potoka činila necelých 60 až 120 m. Okolní stráně chránili zdejší obyvatelé od východu i západu a meandrující potok formující zdejší údolí dostatečně sídliště chránil před nepříjemnými severními větry. Od severu byla lokalita rovněž chráněna erozními rýhami dalších drobných vodotečí stékajících po svahu do Kopaninského potoka. Zachycené objekty nepochybně představují severní i západní okraj neolitického sídliště, jelikož povrch z prostoru výzkumu prudce stoupá západním a jihozápadním směrem až na cca 350 m n. m. (návrší Nad Hájem) a severním a východním směrem naopak klesá do údolí Kopaninského potoka (280 m n. m.).

Vojtěch Kašpar – David Polcar (*Archaea Praha o. p. s.*)

## PRAHA-RADOTÍN

**Lokalizace:** Ulice Prvomájová, ppč. 357/11, 357/35; koordináty JTSK (Y/X): 748837/1053654 – 748824/1053651 – 748822/1053655 – 748830/1053659 (hranice výkopu).

**Druh akce, doba výzkumu:** Záchranný výzkum, sonda, podzemní kontejner pro tříděný odpad; leden 2015.

**Zjištění:** Sídlištní objekt, zemědělský pravěk.

**Literatura:** Zemanová 2015a.

Přibližně v centru obce se v severovýchodní části výkopu pro podzemní kontejner podařilo zachytit jeden pravěký objekt sídlištního charakteru. Jde o mělce zahloubenou jámu blíže neurčitelného tvaru a velikosti zachycenou v délce 2,6 m a šířce 0,47 m. Sídlištní objekt, který vzhledem k charakteru výkopu umístěného ve stávající komunikaci nemohl být prozkoumán v úplnosti, jednoznačně pokračuje směrem severním a východním. Jižní část je porušena cihlovou zdí. Z objektu byl získán běžný sídlištní materiál jako jsou fragmenty mazanice, zlomek zvířecí kosti a především několik zlomků keramiky, z nichž se podařilo přesněji časově zařadit jen dva zlomky, a to jeden do kultury s lineární keramikou a druhý do kultury knovizské.

Petra Zemanová (*Ústav archeologické památkové péče středních Čech*)

## PRAHA-RADOTÍN

**Lokalizace:** Ulice Nad Berounekou, ppč. 1434/1; koordináty JTSK (Y/X): 748618/1054116 (okolí bodu).

**Druh akce, doba výzkumu:** Záchranný výzkum, plošný odkryv, terénní úpravy; červen 2015.

**Zjištění:** Sídliště, doba bronzová (?), doba římská, raný středověk.

**Literatura:** –

Na jižním okraji obce, v těsném sousedství řeky Berounek, se na poměrně nevelké ploše podařilo prozkoumat 32 objekty sídlištního charakteru z různých období pravěku a středověku. Jde především o víceméně náhodně rozmístěné kúlové jamky a rozmanité menší sídlištní jámy obsahující běžný sídlištní materiál jako jsou zlomky keramiky a kostí, popř. fragmenty mazanice. Překvapivým a bezesporu nejvýznamnějším objevem je nálezy mince získané z jedné ze sídlištních jam, která dle předběžného určení K. Smíška náleží mladší době římské. Dle předběžného vyhodnocení keramiky lze část objektů časově zařadit do doby římské, část do raného středověku a část pravděpodobně i do doby bronzové.

*Petra Zemanová (Ústav archeologické památkové péče středních Čech)*

## PRAHA-RUZYNĚ

**Lokalizace:** Ulice U Prioru č. or. 1; čp. 1059; ppč. 148 a 1837/18; koordináty ZM10 12-23-20: (Z:J) 405:67; 409:69; 407:57; 411:59.

**Druh akce, doba výzkumu:** Záchranný archeologický výzkum prováděný v souvislosti s výstavbou vsakovací galerie (retenční nádrže) a přístavbou překládkové haly k již stojící skladové budově čp. 1059; červenec až srpen 2014.

**Zjištění:** Eneolit (sídliště; jordanovská kultura?).

**Literatura:** *Jeřáb 2014b.*

Záchranný archeologický výzkum probíhal v průběhu července a srpna roku 2014 na nezastavěné ploše parcel parc. č. 1837/18 a 148 v ulici U Prioru 1 (čp. 1059) v katastrálním území Praha 6 – Ruzyně a byl vyvolán výstavbou vsakovací galerie (retenční nádrže) a přístavbou překládkové haly k již stojící skladové budově čp. 1059 na jejím východním okraji. V případě překládkové haly se jednalo o obdélný objekt o rozměrech cca 110 × 20 m, který byl postaven na 44 základových patkách. Obvod stavby vymezoval základový výkop pro stěny haly o šířce a hloubce cca 1 m. Součástí stavebních prací byla i výstavba vsakovací galerie (retenční nádrž; plošný obdélný výkop o rozměrech cca 82 × 3,6 m a hloubce asi 2,5 m), jejíž výkop se nacházel asi 7 m východně od východního okraje (stěny) budované přístavby překládkové haly a do něhož byl sveden kanalizační řad.

Na ploše výzkumu byla v místě vsakovací galerie (retenční nádrže) při jihovýchodním okraji zkoumané plochy položena jedna sonda a v její východní stěně se podařilo výzkumem zachytit dochované historické zvrstvení. Jednalo se o asi 6 m dlouhý úsek, který se nacházel asi 18 m severně od jižního okraje hloubeného výkopu pro retenční nádrž. V prostoru sondy výzkum zachytil povrch sprašového geologického podloží v niveletách okolo 330,85–330,7 m n. m. a jeden zahloubený objekt s průměrem cca 4,2 m a hloubkou 0,4 až 0,5 m s poměrně plochým dnem (dno na niveletě 330,2–330,35 m n. m.). Na základě jeho poměrně velkých rozměrů a charakteru se můžeme domnívat, že jde o pozůstatek jámy vzniklé těžbou hlíny (tzv. hliník). Z výplně objektu se podařilo získat pouze dva nevýrazné atypické zlomky keramických nádob, které můžeme s největší pravděpodobností zařadit do průběhu eneolitu (kultura jordanovská?). Celá situace byla překryta vrstvou půdního horizontu v horních partiích přeměněnou v orniční vrstvu, ale tato vrstva byla evidentně snížena recentními zásahy a byla zachycena jen v jižní polovině zkoumané polohy. Severní část plochy byla v průběhu 20. století evidentně snížena o více jak 1 m (na severním okraji i o více jak 1,5 m), čímž došlo k odtěžení historického nadloží až pod úroveň geologického podloží. Přes značné poškození plochy mladší stavební činností dokládá odkryv pouze jednoho zahloubeného pravěkého objektu minimální intenzitou zdejšího eneolitického osídlení, které se zřejmě soustřeďovalo do jižněji a západněji situovaných poloh v historickém jádru Ruzyně. Zkoumaná plocha se zřejmě nacházela na okraji sídelních aktivit, což bylo dáno větší vzdáleností od vodního toku (Litovický potok) a především k sídelním aktivitám nepřítušným půdním pokryvem (sprašová návěš a na ní vytvořený půdní horizont s nevelkou mocností do 50 cm).

*Jan Jeřáb – Vojtěch Kašpar (Archaia Praha o. p. s.)*

## PRAHA-RUZYNE

**Lokalizace:** Ulice Za Humny, pč. 867/3.

**Druh akce, doba výzkumu:** Záchranný archeologický výzkum, stavba rodinného domu; červen 2015.

**Zjištění:** Eneolit, kultura nálevkovitých pohárů.

**Literatura:** –

Záchranný archeologický výzkum proběhl v červnu roku 2015 na pozemku ppč. 867/3. Na ploše budoucího rodinného domu byla nalezena souvislá vrstva obsahující archeologické nálezy pravěkého staří. Tato vrstva dosahovala mocnosti cca 30 cm. V rámci výzkumu nedošlo k odhalení samostatných archeologických objektů. Na základě keramických nálezů lze lokalitu datovat do období mladší fáze kultury nálevkovitých pohárů, což koresponduje se závěry výzkumu provedeného v roce 2013 na protější straně ulice Za Humny.

*Michaela Selmi Wallisová (Česká společnost archeologická, o. p. s.)*

## PRAHA-ŘEPORYJE

**Lokalizace:** Ulice Neffova, ppč. 1532/95, 1532/96; koordináty JTSK (Y/X): 752234/1048302 – 752199/1048295 – 752196/1048316 – 752230/1048322.

**Druh akce, doba výzkumu:** Předstihový záchranný archeologický výzkum před stavbou dvou rodinných domů; 28. března 2014 – 10. dubna 2014.

**Zjištění:** Kultura nálevkovitých pohárů ze staršího eneolitu (3 zásobní jámy), relikt cesty bez bližší datace.

**Literatura:** –

Podnětem k provedení předstihového záchranného archeologického výzkumu společnosti Labrys, o. p. s. na dosud nezastavěném pozemku v ulici Neffově byl záměr stavebníka na výstavbu dvou rodinných domů. Zkoumaná plocha se nacházela na jihozápadním okraji obce Řeporyje, v areálu 10 rodinných domů podél ulice Neffovy, kde společnost Labrys, o. p. s. v minulosti provedla již několik výzkumů. Po plošné skrývce byly v terénu identifikovány 4 zahloubené objekty. Tři z nich byly zásobní jámy kultury s nálevkovitými poháry. Z jejich výplně pochází fragmenty keramických nádob, broušené a štípané industrie a z jedné jámy také dva kusy hliněných závaží dokládajících textilní výrobu. Obdobné objekty stejné kultury byly zachyceny i předchozími výzkumy ve stejné lokalitě v prostoru komunikace Neffova a jednoho rodinného domu. V širším okolí byly stopy tohoto osídlení zachyceny také výzkumy v ulici Horšovské a Ve Výhledu.

Třetí objekt měl liniový půdorys, který na obou koncích pokračoval mimo zkoumanou plochu. Objekt byl narušen recentním výkopem pro patku stožáru, ale s pravěkými objekty se neprotnul. Jde pravděpodobně o relikt zaniklé cesty. Z výplně sice pochází skladba nálezů, která je obvyklá v objektech ze zemědělského pravěku, jako jsou zlomky keramických nádob, mazanice, jeden zlomek štípané industrie, zvířecí kosti, ale také struska a jeden fragment recentní stavební keramiky, přesto je bližší datování tohoto objektu nejisté.

*Jiří Vávra (Labrys, o. p. s.)*

## PRAHA-ŘEPORYJE

**Lokalizace:** Ulice Rudoltická, ppč. 744, 745, 1633; koordináty JTSK (Y/X): 751171/1047913 – 751187/1047873 – 751126/1047862 – 751109/1047903.

**Druh akce, doba výzkumu:** Předstihový záchranný archeologický výzkum před vybudováním domu pro seniory Dům u Agáty; 1.–15. října 2014.

**Zjištění:** Eneolit (zahloubené sídlištní objekty, zlomky keramiky), středohradištní období (zahloubené sídlištní objekty).

**Literatura:** –

Archeologickým výzkumem byly zachyceny stopy osídlení, jež představovalo 37 zahloubených objektů, převážně sloupových jam. Pět z nalezených objektů lze interpretovat jako zásobní jámy či obilnice. Podle movitých archeologických nálezů vyzvednutých z výplní objektů představují nejstarší doklady osídlení na lokalitě nálezy z období eneolitu. Nálezy z jedné zásobní jámy bylo doloženo také osídlení z období raného středověku, přesněji středohradištního období (RS 3).

*Kateřina Čermáková (Labrys, o. p. s.)*



## PRAHA-SLIVENEC

**Lokalizace:** Ulice U Sportoviště, ppč. 496/7; koordináty JTSK (Y/X): 748454/1049674 – 748435/1049673 – 748434/1049630 – 748455/1049622.

**Druh akce, doba výzkumu:** Předstihový záchranný archeologický výzkum před stavbou nové tělocvičny základní a mateřské školy; 7. července – 27. srpna 2015.

**Zjištění:** Štítarský stupeň knovízské kultury z pozdní doby bronzové (nálezy v kulturní vrstvě, sídlištní objekty, hliníky, pec, lidské kosti v sídlištním objektu), starší doba železná (nálezy v kulturní vrstvě, sídlištní objekty).

**Literatura:** –

Ve dnech od 7. července do 27. srpna 2015 provedla společnost Labrys, o. p. s. předstihový záchranný archeologický výzkum v prostoru výstavby nové tělocvičny Základní a mateřské školy ve Slivenci. V tomto období byla prozkoumána a zdokumentována plocha o rozměrech cca 42 × 15 m, na které se nacházely pozůstatky pravěkého sídliště. Výzkum navázal na sousední výzkum Archeologického ústavu AV ČR, Praha, v. v. i. z roku 2011, který proběhl v souvislosti s výstavbou Mateřské školy. Zhruba v polovině zkoumané plochy byla dochována kulturní vrstva s pravěkými nálezy, která byla prozkoumána pomocí čtvercové sítě o rozměru čtverců 3 × 3 m. Kromě kulturní vrstvy bylo prozkoumáno více než 150 zahloubených sídlištních objektů. Převážnou většinu z nich tvořily sloupové jámy, dále byly zastoupeny sídlištní jámy, hliníky, pícky, žlábky. Řada objektů se vyskytovala v poměrně komplikovaných superpozicích. Výzkumem bylo získáno značné množství movitých nálezů, mezi nimiž převažují zlomky keramických nádob, datujících osídlení do pozdní doby bronzové až starší doby železné. Zajímavým nálezem byly zlomky takzvané mondidolu, či měsícovitého symbolu, s potuhovaným povrchem zdobeným žlábkováním. Interpretace těchto předmětů v literatuře kolísá od podložky při přípravných pokrmů u ohně po kultovní předměty či stylizované býčí rohy, spojené se středomořským kulturním prostředím doby bronzové.

Na výzkumu nebyly nalezeny žádné hroby. Přesto byly v jednom sídlištním objektu nalezeny fragmenty lidských kostí, které zahrnují velké zlomky lidské lebky, z nichž některé mohly patřit jednomu člověku, a také rozptýlené zlomky holenních a stehenních kostí a čelisti malého dítěte.

Výzkumem prozkoumaný pravěký sídelní areál z pozdní doby bronzové až starší doby železné se nachází v blízkosti vodního zdroje, ve stejném prostoru, kde se ve středověku utvořilo historické jádro dnešního Slivence.

Jiří Vávra – Eva Schimerová (Labrys, o. p. s.)

## PRAHA – STARÉ MĚSTO

**Lokalizace:** Křížovnické nám. čp. 1040/I, Klementinum – Studentské nádvoří ppč. 84; koordináty JTSK (X/Y): 1043062,80/743241,18 – 1043063,46/743236,36 – 1043064,80/743236,57 – 1043064,01/743241,40.

**Druh akce, doba výzkumu:** Záchranný archeologický výzkum vyvolaný rekonstrukcí kanalizace v rámci tzv. „II. etapy revitalizace Klementina“; výzkum probíhal v letech 2012–2015 (nález pravěké keramiky v červnu 2013).

**Zjištění:** Pravěk, patrně doba bronzová až halštatská, nálezy keramiky v půdním typu a fluvialních sedimentech.

**Literatura:** Dragoun – Havrda 2009.

Při jedné z etap velkého záchranného výzkumu byla v sondě umístěné při severním okraji Studentského nádvoří, konkrétně v sondě D 09 výzkumu NPÚ Praha č. 2012/35, prozkoumána i svrchní partie tzv. geologického podloží a právě z ní byla získána pravěká keramika. Povrch fluvialních vrstev byl zaznamenán na niveletě 186,45 m n. m. (Bpv). Původní nesniženu úroveň povrchu v době před intenzivním raně středověkým osídlením zde můžeme očekávat na kótě cca 186,7 m n. m. (Bpv).

Jádro pražského pravobřeží, na kterém vzniklo později Staré Město, se nalézá na plochem, k řece se mírně svažujícím území s říčními šterky, které zde tvoří tři terasové stupně. Výzkum probíhal na nejnižším z nich, označovaném geology jako terasa VIIIc – nebovidská. Na Studentském nádvoří Klementina byl ověřen její povrch na niveletě 183,5 m n. m. (Bpv). Terasové pleistocenní písčité šterky jsou překryty pískem na povrchu s valouny a pak vrstvou zahliněného písčitého sedimentu. Na něm se vyvinul nevýrazný hlinitopísčité slabě humózní půdní typ, pedologicky klasifikovatelný jako arenosol, eventuálně jako slabě vyvinutá nivní půda. Nelze však vyloučit její alochtonní původ. Pro jejich přesnější klasifikaci by bylo nutné provést mikromorfologický výzkum. Pak by šlo o půdní sediment. Vzhledem k minerálně chudému substrátu a malému obsahu humusu v ní ji nelze hodnotit jako zemědělsky dobře využitelnou. Povrch této vrstvy mohl být pohřbenou pravěkou úrovní. Půdní typ byl později překryt světlejší fluvialní písčitou hlínou.

V obou těchto polohách bylo nalezeno celkem osm mírně omletých zlomků pravěké keramiky. Jeden zlomek byl nalezen ve výplni raně středověkého hrobu vykopaného do zmíněných vrstev. Jeho zásyp tvořila „čistá“ fluvialní hlína bez antropogenních příměsí. Získané drobné atypické fragmenty pravěké keramiky o velikosti 2 až 4 cm jsou zařaditelné do doby bronzové až halštatské (určil L. Smejtek a M. Kostka). Zmíněné hlíny tvořily tzv. podloží pro raně středověké osídlení. Nejstarší středověké situace – hroby – jsou zde zařazeny do 10. století. Nálezy pravěké keramiky hypoteticky datují písčité hlíny, z kterých byly vytvozeny, ale pouze velmi rámcově do intervalu od počátku 3. tisíciletí př. n. l. do počátku 10. století n. l. Protože nelze jednoznačně určit, zda je nalezená keramika v sekundární či primární poloze, je interpretace nálezu z hlediska pravěkého osídlení lokality obtížná. Fragmenty keramiky sem mohly být transportovány spolu s dalším materiálem při velkých povodních, které bezesporu postihovaly i terasový stupeň VIIc. Původ nálezů by bylo nutné hledat na neznámém, nepříliš vzdáleném sídlišti nalézajícím se jižně od Klementina, proti proudu Vltavy. Protože většina keramických zlomků nebyla příliš omléta, některé byly i relativně ostrohranné, nelze vyloučit i jejich primární/autochtonní pozici. Pak by vrstva interpretovaná jako půdní typ či půdní sediment tvořila pravěký, patrně zemědělsky využívaný povrch. Je nutno poznamenat, že žádné pravěké objekty ze západní části katastru Starého Města pražského neznáme. Staroměstské Klementinum patří zatím ke druhé lokalitě ležící na nejnižším terasovém stupni (VIIc) pražského pravobřeží, ze které byly získány pravěké nálezy. Poprvé byla pravěká keramika nalezena pod středověkým souvrstvím ve fluvialním sedimentu v Anežském klášteře v roce 2007 (*Dragoun – Havrda 2009*, 431). Přes dosavadní nálezy zůstává otázka pravěkého osídlení této části Prahy zatím nezodpovězena.

*Jan Havrda – Anna Žďárská (Národní památkový ústav ú. o. p. v Praze)*

## PRAHA-STODŮLKY

**Lokalizace:** Ulice Armády, ppč. 1606/1, 1607/18, 2235/2, 2245/3, 2246/18, 2247/1, 2265/10, 2266, 2688/5; koordináty JTSK (Y/X): 750401/1046175 – 750400/1046153 – 750114/1045984 – 750124/1045952.

**Druh akce, doba výzkumu:** Záchranný archeologický výzkum ve výkopu pro obnovu vodovodního řadu; 1. dubna 2014.

**Zjištění:** Pravěk zemědělský (zahlobený sídlištní objekt pyrotechnického charakteru).

**Literatura:** –

Při jedné z kontrol průběžného archeologického dohledu výkopů pro obnovu vodovodního řadu v ulici Armády v Praze-Stodůlkách byl na stěně výkopu zachycen a zdokumentován jeden zahlobený sídlištní objekt, který kvůli absenci movitých archeologických nálezů je možné pouze rámcově chronologicky zařadit do zemědělského pravěku. Podle propálené vrstvy, která se nacházela na dně objektu, lze předpokládat, že byl využíván jako pyrotechnické zařízení. Tento drobný výzkum tak přinesl pouze stopovou informaci, doplňující poznatky o pravěkém osídlení širšího okolí z předchozích archeologických výzkumů. Výzkum proběhl v prostoru komunikace, kde byl terén narušen novodobými zásahy, především výkopy pro inženýrské sítě, a pokryt souvrstvím podsypu stávající asfaltové komunikace.

*Kateřina Čermáková (Labrys, o. p. s.)*

## PRAHA-STODŮLKY

**Lokalizace:** Ulice Klementova, ppč. 155/58, 80 157/35, 160/1, 14, 17, 19, 381, 2184/1; koordináty JTSK (Y/X): 751927/1046390 – 751848/1046397 – 751847/1046466 – 751721/1046472 – 751760/1046512 – 751848/1046498 – 751901/1046496 – 751900/1046410 – 751905/1046409 – 751905/1046397 – 751927/1046397.

**Druh akce, doba výzkumu:** Předstihový záchranný archeologický výzkum před stavbou Západní Město III, bytové domy F, G, H; 24. listopadu 2015 – 29. ledna 2016.

**Zjištění:** Dva velké sídlištní objekty ze zemědělského pravěku, v jednom z nich 2 kostrové pohřby bez artefaktů a možnosti bližší datace.

**Literatura:** –

Předstihový záchranný archeologický výzkum společnosti Labrys, o. p. s. v Klementově ulici proběhl před zahájením další fáze dlouhodobé výstavby nové čtvrti Západní Město v pražských Stodůlkách, která postupně vzniká v prostoru západně od Jeremiášovy ulice v blízkosti stanice metra B Stodůlky. Na místě plánovaných tří bytových domů byly archeologické nálezy pomocí zjišťovacího výzkumu a plošné skrývky zachyceny pouze u jednoho z nich. Šlo o dva rozsáhlejší sídlištní objekty s malým množstvím movitých nálezů. Jeden objekt

oválného tvaru byl prozkoumán celý. Druhý, mnohem rozsáhlejší objekt byl situovaný v menším cípu u okraje zkoumané plochy a nebyl skrývkou zachycen celý. Z odkrytého úseku bylo možné usoudit, že měl liniový půdorys široký místy až 5 m, který na obou koncích vybíhal mimo zkoumanou plochu. Z výplně obou objektů bylo získáno jen malé množství atypických zlomků pravěké keramiky, několik zvířecích kostí a kamenů.

Prekvapivým nálezem však byly dva kostrové pohřby, uložené při okrajích velkého liniového objektu. Obě jedinci mužského pohlaví (určil Yann Béliéz), vzdálení od sebe zhruba 8 m, byli shodně uloženi v natažené poloze na zádech s hlavou k severu. U kosterních ostatků nebyly zjištěny stopy po pohřební schránce, ani zachyceny artefakty. Absence výkopu pro hřobovou jámu a poloha obou koster napovídají, že zemřelí jedinci byli uloženi do již existující prohlubně. Kostry byly částečně přemístěny pravděpodobně vlivem postdepozicičních procesů a pohybu zeminy ve výplni objektu. Pro absenci artefaktů nebylo možné bližší datování pohřbů. Bližší datace obou objektů, pohřbů a zejména celková interpretace velkého liniového objektu jsou nejasné. Rámcově je lze zařadit do zemědělského pravěku.

*Jiří Vávra (Labrys, o. p. s.)*

## PRAHA-SUCHDOL

**Lokalizace:** Areál České zemědělské univerzity, ppč. 1627/1, 1627/40; koordináty JTSK (Y/X): 745685/1037987 – 745697/1037986 – 745710/1037975 – 745748/1037960 – 745767/1037955 – 745818/1037936 – 745831/1037921 – 745826/1037922 – 745825/1037916 – 745813/1037920 – 745810/1037918 – 745789/1037924 – 745777/1037917 – 745760/1037923 – 745748/1037922 – 745740/1037927 – 745737/1037927 – 745735/1037921 – 745730/1037916 – 745725/1037918 – 745721/1037914 – 745694/1037927 – 745694/1037927 – 745687/1037951 – 745664/1037946 – 745663/1037949 – 745665/1037952 – 745666/1037954 – 745696/1037959 – 745691/1037982 – 745683/1037985.

**Druh akce, doba výzkumu:** Předstihový záchranný archeologický výzkum před stavbou parkoviště v areálu ČZU; 11. června – 29. srpna 2014.

**Zjištění:** Řivnáčská kultura ze středního eneolitu (polozemnice, sídlištní jáma), kultura se šňůrovou keramikou z mladšího eneolitu (5 kostrových hrobů), řada kúlových jamek ze zemědělského pravěku.

**Literatura:** –

Ve dnech od 11. června do 29. srpna 2014 provedla společnost Labrys, o. p. s. předstihový záchranný archeologický výzkum v prostoru výstavby nového parkoviště P8 v areálu České zemědělské univerzity v Suchdole. Po plošné dozorované skrývce byly v terénu identifikovány a výzkumem prozkoumány 3 hlavní komponenty: 1. zahloubený zpracovatelský objekt a jedna sídlištní jáma řivnáčské kultury ze středního eneolitu; 2. pět kostrových hrobů kultury se šňůrovou keramikou z mladšího eneolitu; 3. část půdorysu nadzemní stavby z období neolitu až eneolitu, tvořeného dřevěnými sloupy zasazenými do jednotlivých jamek a lineárním žlábkem. Kromě nich byly prozkoumány další dva sídlištní, méně určité objekty: osamocená sloupová či kúlová jamka a rovněž osamocený větší sídlištní objekt.

Ve výrobním objektu řivnáčské kultury je doložena výroba kamenné industrie (brousky, broušené nástroje, štípaná industrie) a také produkce či využití červeného barviva, včetně zachycení suroviny na jeho výrobu. Nálezy této kultury jsou známy z bezprostředně sousedního území bývalých pískoven Hergetovy a Denkrovy.

Kostrové hroby kultury se šňůrovou keramikou rovněž navazují na dřívější nálezy z Hergetovy pískovny, kde byly hroby této kultury také zachyceny. Hroby na ploše výzkumu jsou uspořádány nepravděelně a mají mezi sebou velké odstupy. To podporuje názor, že hroby této kultury mohly být původně pokryty mohylami, které již dnes na povrchu terénu nejsou dochovány. Zajímavým zjištěním je i náznak druhotného narušení jednoho z hrobů.

Výzkumem byla archeologicky prozkoumána poměrně rozsáhlá plocha v areálu ČZU a zároveň na okraji archeologické lokality v bývalé Hergetově pískovně a v blízkosti bývalé Denkrovy pískovny. Zkoumané objekty korespondují s nálezy bohatě doloženými v Hergetově pískovně, na prozkoumané ploše se však vyskytují v nevelkém množství a s velkými rozestupy. Zkoumaná plocha představuje pravděpodobně území na okraji vlastního sídelního areálu, které se nacházelo ve větší vzdálenosti od Lysolažského potoka jako vodního zdroje, a proto zde osídlení nebylo již tak intenzivní jako v prostoru Hergetovy pískovny. Archeologický výzkum doplnil znalosti o historickém vývoji tohoto území, upřesnil představy o struktuře osídlení a přinesl některé důležité poznatky o nadregionálních kontaktech, transportu a zpracování kamenných surovin v eneolitu.

V těsném sousedství zkoumané plochy byl rovněž v roce 2014 výzkumem č. 2251 společností Labrys, o. p. s. prozkoumán poměrně hluboký sídlištní objekt s malým množstvím nálezů, který je rámcově datován do eneolitu.

*Jiří Vávra (Labrys, o. p. s.)*

## PRAHA-SUCHDOL

**Lokalizace:** Areál České zemědělské univerzity, ppč. 1627/1, 1627/40, 1627/55; koordináty JTSK (Y/X): 745828/1037881 – 745754/1037880 – 745754/1037912 – 745826/1037916.

**Druh akce, doba výzkumu:** Předstihový záchranný archeologický výzkum před stavbou Mezifakultního centra environmentálních věd II v areálu ČZU; 3.–11. listopadu 2014.

**Zjištění:** Eneolit (sídlíštní jáma).

**Literatura:** –

Ve dnech od 3. do 11. listopadu 2014 provedla společnost Labrys, o. p. s. předstihový záchranný archeologický výzkum v prostoru výstavby budovy Mezifakultního centra environmentálních věd II v areálu České zemědělské univerzity v Suchdole. Po plošné dozorované skrývce byly v terénu identifikovány a výzkumem prozkoumány tři sídlíštní objekty v superpozici, jeden velkých rozměrů, který narušoval dva stratigraficky starší a menší objekty. Movité nálezy pocházejí pouze z velkého objektu (zlomky keramiky, mazanice, několik zvířecích kostí, jeden kámen a kamenné drtadlo či otloukač s pracovními stopami). Některé nálezy umožnily pouze rámcové datování objektu do eneolitu. Výzkum a plošná skrývka celé plochy ve spojitosti se sousedním výzkumem před stavbou parkoviště P8 ve stejném roce doplnily celkovou představu o dochovaných archeologických stopách pravěkého osídlení a jeho struktuře v předpolí bývalé Hergetovy pískovny.

*Jiří Vávra (Labrys, o. p. s.)*

## PRAHA-TROJA

**Lokalizace:** Ulice Trojská, ppč. 432/6; koordináty JTSK (Y/X): 741597/1039790 – 741572/1039794 – 741574/1039805 – 741598/1039802.

**Druh akce, doba výzkumu:** Předstihový záchranný archeologický výzkum před rekonstrukcí penzionu Troja a vybudováním parkovacího stání; 14. červenec – 1. listopad 2014.

**Zjištění:** Bylanská kultura ze starší doby železné (kulturní vrstva, sídlíštní objekty, topeniště); knovízská kultura a její štítarský stupeň z mladší a pozdní doby bronzové (kulturní vrstva, sídlíštní objekty, půdorys domu, bronzová jehlice); zemědělský pravěk (stopy orby patřící knovízské kultuře nebo starší); intruze – kultura s vypíchanou keramikou mladší fáze neolitu, laténská kultura mladší doby železné, vrcholný středověk, novověk.

**Literatura:** –

Archeologický výzkum proběhl před zahájením přestavby penzionu v Trojské ulici v Praze-Troji mezi 14. červencem a 1. listopadem roku 2014. Kromě plánované přestavby a zateplení samotné budovy měla na místě rovněž vzniknout parkovací stání díky výraznému snížení terénu původní malé svažitě zahrady za objektem. Vzhledem k tomu, že bylo učiněno pozitivní zjištění již během dohledu u počátečních terénních úprav, bylo přikročeno ve druhé fázi k provedení zjišťovacího výzkumu formou 5 bagrovaných sond na různých místech plochy k ověření průběhu a mocnosti předpokládaných archeologických terénů. Pozitivní zjištění bylo učiněno v každé z nich. Třetí fáze náleží samotnému předstihovému záchrannému výzkumu. Po provedení skrývky drnu a nadložních svahovin bylo vytyčeno a prozkoumáno 6 sond až na úroveň základové spáry budoucího parkoviště. Kromě kulturní vrstvy, která byla zachycena v celé ploše, a jejíž mocnost kolísala od jednoho metru do šedesáti centimetrů, se podařilo identifikovat a zdokumentovat 59 zahloubených objektů. Většina vyzvednutých nálezů pocházela z kulturní vrstvy, u které se podařilo zjistit minimálně dva horizonty. Zahloubené objekty nelze pro nedostatek datačního materiálu jasně časově zařadit.

Z celkového počtu získaných artefaktů lze většinu spojit s knovízskou kulturou a jejím štítarským stupněm, méně jsou v souboru zastoupeny nálezy kultury bylanské. Zachyceny byly též fragmenty související s přechodem mezi starší a mladší dobou železnou. Marginálně byla přítomna též jiná období pravěku a malá část nálezů reprezentovala vrcholný středověk a novověk.

Sonda v severovýchodní části zkoumané plochy obsahovala na úrovni písčitého podloží na přibližně dvou metrech čtverečních mělké rýhy s humózní výplní. Rýhy bylo možné rozdělit na dvě skupiny podle orientace jejich průběhu. Obě skupiny měly víceméně pravidelné rozestupy, ale díky opačné orientaci se vzájemně křížily. Lze se domnívat, že šlo o stopy pravěké orby, které kvůli nejasné stratigrafické situaci bylo možné datovat pouze jako současné s kulturou knovízskou nebo starší. Terénní zjištění dobře zapadají do obrazu starších zpráv o intenzivním pravěkém osídlení vltavské terasy, jejíž osu dnes tvoří Trojská ulice.

*Adam Smola (Labrys, o. p. s.)*

## PRAHA-VINOŘ

**Lokalizace:** Koordináty JTSK (Y/X): 730609.06/1037638.78 – 730470.41/1037597.48 – 730438.45/1037727.28 – 730568.74/1037760.22.

**Druh akce, doba výzkumu:** Záchraný archeologický výzkum; rok 2014.

**Zjištění:** Kultura s lineární keramikou (dlouhé domy), štítarský stupeň knovízské kultury (sídlíšní objekty), pravěk (kůlové jamky).

**Literatura:** Unger 2015.

Během letních měsíců 2014 provedl Archeologický ústav AV ČR, Praha, v. v. i. záchraný archeologický výzkum při další etapě výstavby rodinných a bytových domů v poloze zvané „V Žabokříku“, na severovýchodním okraji obce Vnoř (Praha 19). Poměrně homogenní reliéf této polohy se rozkládá v nadmořské výšce 232 m n. m., je ze severozápadní strany ohraničen terasou Ctěnického potoka a celý jeho povrch se mírně sklání stejným směrem. Geologický podklad tvoří velmi pestrá směs kvartérních zemin a skalních eluvií v různém stupni navětrání, na nichž se v průběhu čtvrtohor vytvořila půda typu slabě degradované černozemě. Podařilo se zdokumentovat přes 200 zahloubených objektů, z nichž převážnou většinu tvořily relikty kůlových jamek. Jasně zařaditelné byly půdorysy dvou dlouhých domů II. stupně kultury s lineární keramikou, orientované severojižním směrem a vzdálené od sebe cca 35 m. Další zachycenou komponentou osídlení bylo několik jam štítarského stupně knovízské kultury a vzhledem k absenci materiálu ve výplních kůlových jamek lze pouze spekulovat, do které ze zmíněných period spadají náznaky půdorysů staveb lehčí konstrukce na přilehlých plochách. Část vnitřního prostoru jednoho z neolitických domů byla prokopána ručně od povrchu, čímž byla identifikována vrstva s chronologicky odpovídajícím materiálem a negativy dalších kůlových jamek, které by mechanickou skrývkou jinak nebyly zachytitelné. Z interiéru dlouhých domů byly odebrány půdní vzorky pro analýzy obsahu cholesterolu sorbovaného na půdních koloidech, hodnotě poměru čtyř organických sloučenin rhamnosa+fucosa/arabinoza+xyloza a hodnocení celkových obsahů draslíku a vápníku, doplněných stanovením maximální kapilární vodní kapacity a minimální vzdušné kapacity. Další půdní vzorky určené k fyzikálně chemickým a biochemickým analýzám byly sesbírány v pravidelné síti pro širší okolí jednoho z neolitických domů a sběr dat se zaměřil i na provedení flotace výplní všech zachycených objektů.

*Jiří Unger (Archeologický ústav AV ČR, Praha, v. v. i.)*

## PRAHA-VOKOVICE

**Lokalizace:** Ulice Ke Dvoru č. or. 9, 11 a 13; čp. 14, 15 a 54, parc. č. 615, 616, 617, 619, 620/1; koordináty ZM10 12-24-16: (Z:J) 140:181; 143:181; 141:175; 145:177.

**Druh akce, doba výzkumu:** Předstihový a záchraný archeologický výzkum prováděný v souvislosti s rekonstrukcí a dostavbou usedlosti a výstavbou bazénu; duben až listopad 2006. Vzhledem k nefinancování akce bylo jeho zpracování a vyhodnocení ukončeno až v průběhu roku 2015.

**Zjištění:** Neolit (sídlíště; kultura s lineární keramikou), mladší doba bronzová (sídlíště; knovízská kultura), mladší a pozdní doba hradištní, vrcholná a pozdní středověk, novověk (sídlíště, vesnice, usedlost).

**Literatura:** Jeřáb – Kašpar – Polcar 2008.

Od dubna do listopadu roku 2006 byl proveden předstihový a záchraný archeologický výzkum na ploše bývalé usedlosti čp. 14, 15 a 54, v ulici Ke Dvoru č. or. 9, 11 a 13 v Praze 6 – Vokovicích (parc. č. 615, 616, 617, 619 a 620/1). Výzkum byl vyvolán rekonstrukcí a dostavbou výše zmíněné usedlosti. Po první fázi výzkumu (liniové výkopy, základové pasy; sondy 1, 4–11), prováděné při demolici základů stávajících objektů SO 02 a SO 05 a při odstraňování starých a výstavbě nových inženýrských sítí, byla ve dvou etapách realizována druhá fáze výzkumu formou plošného předstihového archeologického výzkumu v prostoru půdorysu nové přístavby SO 02 (bazén). První etapa (označena jako sonda 2) proběhla po demolici budovy garáže a následně skrývce cca 100–120 cm mocných recentních a novověkých navětek. Druhá etapa (označena jako sonda 3) byla provedena v říjnu roku 2006 v místech budoucího schodiště na terasu a vstupu do bazénu.

Výzkum byl zahájen dohledem při výkopech základových pasů na západním okraji dvora, kde byla ke stávající stodole, vymezující vstupní dvůr ze západu, přistavěna novostavba založená na zahloubených základových pasech (plocha A; sonda 1). Následovaly především četné výkopy inženýrských sítí na vstupním dvoře (plocha C; sonda 4–10) a podél západního okraje rozsáhlé parcely (plocha C; sonda 11). Plošným zásahem potom byla jáma pro bazén při západní obvodové stěně stávajícího objektu vily (plocha B; sonda 2 a 3). K několika neohlášeným lineárním výkopům došlo také východně od stávajícího objektu vily, které však nebylo

možno dokumentovat. V místech liniových zásahů (plocha A a C) probíhal výzkum formou stálého dohledu při výkopových pracích, který v místě pozitivního nálezu přerostl v záchranný archeologický výzkum prováděný formou dokumentace a vzorkování vertikálních řezů (sonda 1 a 4–11). Výzkum v místě projektovaného plošného zahloubení bazénu a schodiště (plocha B; sonda 2 a 3) byl prováděn formou regulérního předstihového záchranného archeologického výzkumu, a to ve formě vytýčení sítě šesti čtverců o délce strany cca 400 cm (sonda 2) a obdélné sondy o rozměrech 200 × 400 cm (sonda 3).

Prehistorický horizont osídlení pochází z nejstarší etapy zemědělského pravěku. Jde o doklady velmi intenzivního osídlení neolitické kultury s lineární keramikou z mladší doby kamenné. Zastoupeny byly především dvěma nepravidelnými rozsáhlými hliníky zachycenými v sondách 2 a 3. U jednoho z hliníků bylo v jeho stěnách a na okraji vypreparováno celkem 7 drobných hrotitých kúlových jam bez datovacího materiálu. Zda náleží k pravěkému či raně středověkému horizontu osídlení, není možno zcela spolehlivě určit. V rámci dalších terénních aktivit byly objeveny ještě tři další pravěké sídlištní jámy v sondách 2, 7 a 11. Ve všech byly zachyceny doklady hmotné kultury s lineární keramikou. Celkově byl počet objektů zachycených výzkumem 12 (2 hliníky, 3 jámy a 7 kúlových jamek?). Na několika místech bylo možné sledovat povrch půdního horizontu kontaminovaný prehistorickými nálezy (fragменты keramiky, hrudky mazanice). Výjimkou v rámci pravěkého osídlení představovala jáma v sondě 7, která obsahovala keramické zlomky štitarské kultury z pozdní doby bronzové. Tato jedna jáma zastupuje na tomto výzkumu druhou zachycenou komponentu osídlení.

Převládající a nejpočetnější archeologické nálezy a situace zachycené výzkumem souvisejí s velmi intenzivním osídlením agrárního charakteru průběhu 12. až počátku 13. století (maximálně 1. třetina 13. století). Jednalo se především o nález rozměrného (zřejmě 5 × 5 m) zahloubeného suterénu raně středověkého dřevohlíněného domu, z něhož byla v sondě 2 a 3 odkryta minimálně severní polovina a pravděpodobně severozápadní, severovýchodní a jihovýchodní nároží. Výkop tohoto objektu byl vyplněn hlinitými zásyrovými vrstvami, obsahujícími velké množství velmi kvalitního datovacího materiálu. Dno suterénu bylo téměř 1 m zahloubeno pod úroveň geologického podloží a bylo značně nepravidelné s mnoha prohlubněmi. Ve střední části severní stěny se do jeho dna zahluboval shluk tří sloupových jam a jedné kúlové jamky, jejichž hloubka se pohybovala v rozmezí 30–60 cm. Při severozápadním nároží raně středověkého dřevohlíněného domu zachytil výzkum dvě velké sloupové jámy o průměru 40 cm a hloubce 80 cm, které bezpochyby tvořily základ masivní vertikální dřevěné konstrukce domu. Dva shluky sloupových jam v severozápadním nároží domu a při středu severní stěny mohou dokládat existenci vstupní šije či vstupu v západní části severní stěny při severozápadním nároží. Zachyceno bylo také severovýchodní nároží, část západní a východní stěny domu i pravděpodobně jihovýchodní nároží v sondě 3. Intenzitu osídlení 12. a průběhu 13. století dokládají další četné nálezy zahloubených objektů i vrstev ležících na povrchu sprašového geologického podloží. Jednalo se především o objekty v blízkosti suterénu dřevohlíněného domu. Zde byly zachyceny části tří jam z tohoto období. Přibližně 4 m severovýchodně od severovýchodního nároží domu byl objeven shluk pěti kúlových a sloupových jam, které je možno datovat nejspíše také do tohoto horizontu osídlení. Podobný shluk tří zahloubených kúlových a sloupových jam se nacházel přibližně tři metry východně od jihovýchodního rohu suterénu. V okolí zahloubeného suterénu raně středověkého dřevohlíněného domu se nacházelo značné množství typických zahloubených objektů – sídlištních jam s materiálem 12. – počátku 13. století. Objekty z tohoto období byly zachyceny nejen v plošně zkoumaných sondách 2 a 3, ale také v dalších sondách – vertikálních řezech (sonda 1 a 6).

S vrcholně středověkým osídlením bezpochyby úzce souvisí a časově navazuje několik zahloubených objektů, z jejichž výplně byl získán poněkud mladší datovací materiál průběhu 2. poloviny 13. a 14. století. Plocha byla zřejmě kontinuálně využívána k příležitostným aktivitám, avšak intenzita osídlení se s předchozím obdobím průběhu 12. a počátků 13. století nedá srovnat. Sídlištní aktivity se zřejmě proměnily a nezanechávají po sobě výraznější archeologicky zjištělné stopy. Do tohoto mladšího přechodného vrcholně až pozdně středověkého horizontu náleží několik zahloubených objektů v sondách 2 či v dalších místech dokumentovaných vertikálních řezů (sondy 1, 4, 5 a 6). Celkem bylo zachyceno pět objektů náležejících 2. polovině 13. a průběhu 14. století.

Kontinuální, byť na archeologické nálezy a situace mnohem chudší osídlení je doloženo i pro průběh 15. století. Mezi prokazatelně pozdně středověké objekty je možno zařadit část jámy z 1. poloviny 15. století v sondě 2, překryté nasucho kladenou zídka náležející zřejmě ještě pozdnímu středověku a neznámému účelu (2. polovina 15. století). Tato zídka byla přiložena na spáru k mohutnějšímu zdivu, které zřejmě představovalo obvodové zdivo nadzemního hospodářského objektu s příčkou. Rozsáhlý mělký objekt o minimálním průměru téměř 5 m, který je možno taktéž datovat do průběhu 15. století byl zachycen v řezu sondy 8. O něco mladší jsou dva objekty zachycené v řezu 6, přičemž jejich výplně obsahovaly materiál přelomu 15. a 16. století.

Několik zachycených objektů a situací lze považovat za doklady sídlištních aktivit průběhu 16., 17. a 18. století. Především v této době zjišťujeme doklady nejstarších úprav volných prostranství a jejich zpevňování dláž-

děním či štětováním. Nejstarší dlažbu v sondě 2 je možno datovat snad ještě do 2. poloviny 15. století a na přelomu 15. a 16. století klademe dlažbu v sondě 2. Nejintenzivnější štětování povrchu bylo zachyceno v severní části sondy 2, kde byly zachyceny celkem tři štěty z drobných kamenů nad sebou. Vedle dvou zahloubených objektů v sondě 1 a 2 bylo z tohoto období zachyceno také několik vrstev.

Nejmladší horizont osídlení náleží pozdní fázi osídlení 19. a 20. století, souvisící především s přestavbou všech tří usedlostí čp. 13, 14 a 15 a jejich náhradou dnešní dispozicí usedlosti, včetně novostavby vily. Sondami se podařilo zachytit severní a východní obvodovou zeď zaniklého objektu, který uzavíral původně areál usedlosti čp. 15 od jihu i část jižní ohradní zdi dvora. Plocha dvora byla v tomto období velmi často a intenzivně upravována, dlážděna a štětována (novověké a recentní dlažby v sondách 6–10), a to především v průběhu 19. století. Do nejmladšího novověkého horizontu 19. a 20. století náleží několik zahloubených objektů zachycených v sondách 2 a na dalších dokumentovaných vertikálních řezech 10 a 11. Vedle již zmíněných dlažeb, zaniklých zděných konstrukcí a pěti zahloubených objektů, náleží ještě k nejmladší stavební fázi usedlosti dva cihlové historické kanály v sondách 2 a 3 a také část zděné konstrukce. Ta zřejmě náležela zaniklému garážovému stání přistavěnému k západní fasádě stávající vily.

*Jan Jeřáb – Vojtěch Kašpar – David Polcar (Archaea Praha o. p. s.)*

## PRAHA-VRŠOVICE

**Lokalizace:** Ulice Pod Soutratím, parc. č. 2150/2, 2150/3, 2150/9, 2153/1, 2153/2, 2153/4, 2154, 2156/1, 2156/2, 2156/4, 2156/6, 2156/8, 2156/15; koordináty ZM10 12-24-23: (Z:J) 23:213; 26:213; 23:210; 26:210.

**Druh akce, doba výzkumu:** Záchraný archeologický výzkum prováděný v souvislosti s výstavbou polyfunkčního domu v areálu Autocentra Dojářek; září 2014 až říjen 2015.

**Zjištění:** Starší doba železná (sídliště; bylanská kultura).

**Literatura:** Jeřáb 2015c.

Od září roku 2014 do května roku 2015 probíhala terénní část záchraného archeologického výzkumu realizovaného v průběhu výstavby polyfunkčního domu v areálu Autocentra Dojářek na parcelách parc. č. 2150/2, 2150/3, 2150/9, 2153/1, 2153/2, 2153/4, 2154, 2156/1, 2156/2, 2156/4, 2156/6, 2156/8 a 2156/15 v ulici Pod Soutratím v Praze 10 (Vršovice). Jednalo se o rozsáhlou plochu ve tvaru obráceného písmene „L“ otevřeného k jihozápadu, přičemž severní okraj stavební jámy dosahoval délky cca 42 m, východní okraj cca 52 m. Šířka stavební jámy činila v průměru 21 m a dosahovala hloubky 3 až 3,5 m od stávajícího povrchu, přičemž ve střední části severní poloviny jámy byl na jejím dně vyhlouben ještě asi 1,5 m hluboký obdélný výkop (5 × 4 m) pro plánovanou šachtu výtahu. Vlastní pozemky s projektovaným objektem se nacházely v severovýchodní části areálu Autocentra Dojářek. Od východu byla poloha ohraničena ulicí Pod Soutratím, severně objekty autoservisu a dílen při ulici Přípotoční, od západu dalšími dílenskými a skladovými budovami při ulici Na Louži. Na jih od zkoumané polohy se nacházel další dílensko-skladový areál, jehož jižní hranici tvořil ulice U Seřadiště. Sledované výkopové a stavební práce byly prováděny na v době výzkumu již nezastavěné ploše, přičemž na většině sledované plochy výzkum sledoval pouze negativní nálezovou situaci s výjimkou jihozápadní části stavební jámy, kde byla situována sonda/řez 1. Šlo o 7 m dlouhý vertikální řez vedený spodními partiemi západní stěny stavební jámy a směřující z jejího jihozápadního rohu severním směrem. Pod více jak 3 m mohutným novověko-recentním souvrstvím byla zachycena 20 až 30 cm mocná vrstva světle hnědé písčité hlíny, která obsahovala jako příměs občasné malé zlomky cihel do 3 cm a uhliky. Tato vrstva původního historického orničního pokryvu z průběhu novověku (17. až 19. století) překrývala asi 30 až 40 cm mocnou vrstvu hnědé písčité hlíny s příměsí jílu, která byla prakticky zachycena jen na stěně stavební jámy a směrem k severu mizela (klesala pod dokopanou úroveň), či byla v tomto prostoru odstraněna recentními zásahy. Z vrstvy se podařilo separovat zlomky pravěké keramiky, které můžeme zařadit do starší doby železné (halštát; bylanská kultura?). Vrstva nasedala v niveletě okolo 203 m n. m. na světle hnědé až hnědožluté silně písčité hlíny původního půdního pokryvu, které ve svých horních partiích obsahovaly sporadicky i fragmenty uhliků. Sonda 2 v prostoru výtahové šachty byla vytyčena uprostřed severní poloviny stavební jámy a zachytila velice podobnou situaci. Pod recentní navážkovou vrstvou byla zachycena asi 50 cm mocná vrstva písčité hlíny s příměsí jílu (povrch na niveletě cca 202,4 m n. m.), kterou můžeme považovat za sídlištní souvrství bylanské kultury ze starší doby železné. Ve východní části sondy 2 byl pod touto pravěkou kulturní vrstvou zachycen jeden zahloubený sídlištní objekt o šířce okolo 2 m a hloubce cca 30 cm (dno na niveletě cca 201,7 m n. m.) s výplní tvořenou šedou písčitou hlínou s příměsí jílu obsahující uhliky a kusy mazanice do 4 cm průměru. Výkop se zahluboval do písčitého až šterkopískového podloží (s povrchem na niveletě cca 201,9 m n. m.) a obsahoval opět halštatský datovací

materiál v podobě zlomků keramických nádob bylanské kultury. Halštatské sídliště nepochybně souvisí se známými polykulturními lokalitami Volákova zahrada a Rennerova pískovna, kladenými do této části Vršovic.

*Jan Jeřáb – Vojtěch Kašpar (Archäia Praha o. p. s.)*

## PRAHA-ZBRASLAV

**Lokalizace:** Ulice U Národní galerie, ppč. 91/1; koordináty JTSK (Y/X): 746391/1054813 – 746371/1054815 – 746369/1054827 (linie).

**Druh akce, doba výzkumu:** Záchranný výzkum, liniový výkop, inženýrské sítě; duben 2014.

**Zjištění:** Kulturní vrstva, zemědělský pravěk (kultura štitarská).

**Literatura:** Zemanová 2015c.

Na severním okraji obce poblíž Zbraslavského náměstí proběhlo napojení nově zbudované kanalizace v ulici Cisterciácké na současný kanalizační řad. Při té příležitosti se v severní stěně výkopu pod recentními navážkami podařilo zachytit v délce 3,7 m kulturní vrstvu o mocnosti cca 0,5 m. Vedle několika fragmentů mazanice, zlomku zvířecího zubu a štípané industrie z ní bylo získáno rovněž několik zlomků pravěké keramiky, z nichž lze však pouze jediný přesněji datovat do kultury štitarské.

*Petra Zemanová (Ústav archeologické památkové péče středních Čech)*

## PRAHA-ZLIČÍN

**Lokalizace:** Ulice Strojírenská a Lačnovská, ppč. 439/1, 438/1, 2; koordináty JTSK (Y/X): 752789/1044255 – 752747/1044248 – 752750/1044275 – 752788/1044265.

**Druh akce, doba výzkumu:** Předstihový záchranný archeologický výzkum před stavbou bytového domu; 27. ledna 2014 – 19. února 2014.

**Zjištění:** Souvrství s nálezy pravěké keramiky, zvířecích kostí, opracovaných kamenů, železné strusky, železná radlice a fragmentu římsko-provinciálního mortaria z počátku 5. století n. l., pravěk zemědělský, doba římská/stěhování národů.

**Literatura:** –

Podnětem k provedení předstihového záchranného archeologického výzkumu společnosti Labrys, o. p. s. na dosud nezastavěném pozemku vedle křižovatky ulic Strojírenské a Lačnovské byl záměr stavebníka na výstavbu bytového domu. Zkoumaná plocha se nacházela na severovýchodním okraji historického jádra obce Zličín. V místě plánovaného domu a sjezdu do garáží byly nejprve provedeny dvě zjišťovací sondy, které umožnily zmapovat základní stratigrafickou situaci, která se potvrdila i při následném plošném odkryvu. Geologické křídové podloží bylo v tomto místě pokryto poměrně mocným souvrstvím kvartérních humózních sedimentů, v nichž se daly rozlišit dva hlavní horizonty, místy oddělené tenkou písčitou vrstvičkou. Souvrství při severním okraji plochy dosahovalo mocnosti až 2 m. Rozhraní mezi oběma horizonty odpovídá staršímu povrchu terénu, který byl delší dobu stabilizovaný. To potvrzuje i nález kúlové jamky v této úrovni. Oba základní horizonty lze po konzultaci s geologem (Lenka Lisá) označit jako svahoviny, které vznikly v časově oddělených obdobích. Svrchní povrchová vrstva obsahovala malé množství novověkých až recentních nálezů a vznikla pravděpodobně až v novověku. Dolní úroveň profilu byla tvořena rovněž vrstvou svahovin, které byly od geologického podloží odděleny tenkou přechodovou vrstvou.

Po vyhodnocení stratigrafické situace a výskytu movitých nálezů byla provedena plošná skrývka, při které byl odstraněn svrchní horizont a část dolního horizontu svahovin. Část spodního horizontu byla ponechána k plošnému výzkumu ve čtvercové síti o rozměrech čtverců 2 × 2 m. Po rozebrání spodního horizontu bylo zjištěno, že povrch geologického podloží v části zkoumané plochy tvoří prohlubeň. Na povrchu podloží byly patrné známky vztlínání železitých roztoků, které po sobě zanechaly oranžové skvrny. I jiné terénní známky svědčily o vysoké intenzitě působení vody, což je v okolí starého Zličína typické. V geologickém podloží byly identifikovány pouze 4 malé zahlobené objekty (kúlové jamky).

Většina movitých nálezů byla nalezena v dolních partiích zkoumaného souvrství, v těsné blízkosti geologického podloží, zejména v přechodové vrstvě mezi podložím a dolním horizontem svahovin. Mezi získanými nálezy je pouze malé množství atypických zlomků keramiky ze zemědělského pravěku. Podstatně větší množství tvoří zvířecí kosti a kameny se známými opracování či použitím. Další skupinu tvoří fragmenty železné strusky a několik železných předmětů. Zajímavými nálezy jsou železná radlice a zejména fragment římsko-provinciálního



mortaria z přelomu 4. a 5. či z počátku 5. století n. l. Tento nález by mohl být dán do souvislosti s existencí kostrového pohřebiště z doby stěhování národů, které bylo prozkoumáno v letech 2005–2008 na opačné straně historického jádra Zličína. Nalezený fragment je indicií k lokalizaci sídliště, které patřilo k pohřebišti.

Celková interpretace prozkoumané situace je obtížná, protože terén zde byl velice nečitelný a nejednoznačný. Žádný z důležitých artefaktů nepochází ze zahloubeného objektu a s ohledem na charakter terénu není jisté, zda tyto artefakty byly nalezeny v primární či druhotné poloze a také zda pocházejí z jednoho či více časových období. Nicméně množství zvířecích kostí a kamenů se stopami opotřebení naznačují, že deponie těchto předmětů zde nebyla náhodná. Mohlo jít např. o odpadní areál, kam byly odstraňovány odpady z kuchyně (zvířecí kosti) a řemeslné produkce (kameny, struska). Zkoumaná plocha tímto způsobem fungovala pravděpodobně i na přelomu doby římské a stěhování národů (mortarium).

*Jiří Vávra (Labrys, o. p. s.)*

## PRAMENY A LITERATURA

- BUREŠ, M. 2015: Příběh zničené archeologické lokality v Ďáblicích, Ďáblický zpravodaj 5/2015, 14.
- DRAGOUN, ZD. – HAVRDA, J. 2009: Praha 1 – Staré Město, Anežský klášter ppč. 898. In: ZD. Dragoun a kol., Archeologický výzkum v Praze v letech 2007–2008, Pražský sborník historický 37, 431–432.
- DROBERJAR, E. 1997: Studien zu den germanischen Siedlungen der älteren römischen Kaiserzeit in Mähren. Fontes Archaeologici Pragenses, Vol. 21. Pragae.
- FROLÍK, J. – MÁCALOVÁ, M. 2009: Záchraný archeologický výzkum při stavbě golfového hřiště na Černém Mostě (Praha 9). In: Archeologické výzkumy v Čechách 2008. Sborník referátů z informačního kolokvia, Zprávy České archeologické společnosti – Supplément 75, 12–13.
- FROLÍK, J. – MÁCALOVÁ, M. – ZADÁK, J. 2011: Nález michelsberské nádoby na polykulturním sídlišti v Praze 9 – Černém Mostě, Archeologie ve středních Čechách 15/1, 93–100.
- FROLÍK, J. – MOUREČEK, R. 2010: Zpráva o záchraném archeologickém výzkumu provedeném na lokalitě Praha-Letňany. Uložení: Archiv náleзовých zpráv ARÚ AV ČR, Praha, v. v. i., čj. TX-2010-1509, TX-2010-6928.
- FROLÍKOVÁ, D. 2014: Praha – Dolní Počernice. In: Archeologický výzkum v Praze v letech 2012–2013 (paleolit – doba stěhování národů), Archaeologica Pragensia 22, 708.
- FROLÍKOVÁ, D. 2015a: Nálezová zpráva o záchraném archeologickém výzkumu provedeném na lokalitě Praha 9 – Letňany, obytný soubor Letňanské zahrady. Uložení: Archiv náleзовých zpráv ARÚ AV ČR, Praha, v. v. i., čj. TX-2015-3064.
- FROLÍKOVÁ, D. 2015b: Nálezová zpráva o záchraném archeologickém výzkumu provedeném na lokalitě Praha 9 – Letňany, obytný soubor Bytové domy Živé Letňany. Uložení: Archiv náleзовých zpráv ARÚ AV ČR, Praha, v. v. i., čj. TX-2016-897.
- JEŘÁB, J. 2013: Nálezová zpráva o provedení záchraného archeologického výzkumu při stavbě č. 8950 TV Praha 15, etapa 0003 – kanalizace 2. část, kanalizační přípojky v ulicích Domkářská a Selská na pozemcích ppč. 21/1, 189, 191, 192, 2693/1, 2693/7, 2699/2, 2700 a 2701 v katastrálním území Hostivař – Praha 15. Nepublikovaná nálezová zpráva v archivu Archaia Praha o. p. s., čj. 152/2013.
- JEŘÁB, J. 2014a: Nálezová zpráva o provedení záchraného archeologického výzkumu v místě výstavby objektu „Mycí centrum Podbabská“ v ulici Podbabská, čp. 81, ppč. 1689/1 v katastrálním území Bubeneč v Praze 6. Nepublikovaná nálezová zpráva v archivu Archaia Praha o. p. s., čj. 93/2014.
- JEŘÁB, J. 2014b: Nálezová zpráva o provedení záchraného archeologického výzkumu v místě výstavby vsakovací galerie (retenční nádrže) a přístavby překládkové haly ke skladové budově čp. 1059 v ulici U Priorsu 1, ppč. 1837/18, 148 v katastrálním území Ruzyně v Praze 6. Nepublikovaná nálezová zpráva v archivu Archaia Praha o. p. s., čj. 316/2014.
- JEŘÁB, J. 2015a: Nálezová zpráva o provedení záchraného archeologického výzkumu v místě výstavby objektu „Zázemí Ďáblického parku“ (polyfunkční pozemní stavba) při ulici Osinalická, ppč. 1223, 1224/1, 2 v katastrálním území Ďáblice v Praze 8. Nepublikovaná nálezová zpráva v archivu Archaia Praha o. p. s., čj. 56/2015.
- JEŘÁB, J. 2015b: Nálezová zpráva ze záchraného archeologického výzkumu provedeného v souvislosti se stavbou „Optimalizace traťového úseku Praha Hostivař – Praha hl. n., 1. část – žst. Praha Hostivař v katastrálním území Hostivař – Praha 10. Nepublikovaná nálezová zpráva v archivu Archaia Praha o. p. s., čj. 510/2015.
- JEŘÁB, J. 2015c: Nálezová zpráva o provedení záchraného archeologického výzkumu provedeného při výstavbě polyfunkčního domu v areálu Autocentrum Dojáček v ulici Pod Soutratím parc. č. 2150/2, 2150/3, 2150/9,

- 2153/1, 2153/2, 2153/4, 2154, 2156/1, 2156/2, 2156/4, 2156/6, 2156/8 a 2156/15 v katastrálním území Praha 10 – Vršovice. Nepublikovaná nálezořá zpráva v archivu Archaia Praha o. p. s., čj. 433/2015.
- JEŘÁB, J. – KAŠPAR, V. – POLCAR, D. 2008: Nálezořá zpráva o provedení předstihového a záchranného archeologického výzkumu provedeného v souběhu s rekonstrukcí a dostavbou bývalé usedlosti čp. 14, 15 a 54 v ulici Ke Dvoru č. or. 9, 11 a 13 na parcelách parc. č. 615, 616, 617, 619 a 620/1 v k. ú. Vokovice, v Praze 6. Nepublikovaná nálezořá zpráva v archivu Archaia Praha o. p. s., čj. 681/2009.
- JÍRA, J. A. 1899: Výzkum Společnosti přátel starožitností českých v Praze v r. 1897–1898. I. Šárka u sv. Matěje, Časopis Společnosti přátel starožitností českých v Praze 7, 45–53, 85–92.
- KACL, P. 2015: Předstihový záchranný výzkum u Hendlova dvora v Horní Šárce (Praha 6 – Dejvice). In: Archeologické výzkumy v Čechách 2014. Sborník referátů z informačního kolokvia, Zprávy České archeologické společnosti – Supplément 97, 5–6.
- KACL, P. a kolektiv 2015: Nálezořá zpráva ze zjiřtovacího archeologického výzkumu provedeného před akci „Výstavba dopravní a technické infrastruktury pro obytnou zónu Nad Statkem“. Nepublikovaný rukopis spol. Archo Pro o. p. s., Praha.
- KAŠPAR, V. – POLCAR, D. 2010: Záchranný archeologický výzkum na parcele parc. č. 362 u Petrského náměstí na Novém Městě pražském. In: Archeologické výzkumy v Čechách 2009. Sborník referátů z informačního kolokvia, Zprávy České archeologické společnosti – Supplément 78, 33–35.
- KAŠPAR, V. – POLCAR, D. 2011: Petrské náměstí ppč. 362, Pražský sborník historický 39, 449–453.
- KAŠPAR, V. – POLCAR, D. 2014a: Nálezořá zpráva o provedení záchranného archeologického výzkumu při přestavbě domu čp. 2081 na parcelách parc. č. 266/2 a 266/3 v ulici Helmová č. or. 6 v katastrálním území Praha – Nové Město (Praha 1). Nepublikovaná nálezořá zpráva v archivu Archaia Praha o. p. s., čj. 132/2014.
- KAŠPAR, V. – POLCAR, D. 2014b: Nálezořá zpráva o provedení záchranného archeologického výzkumu před výstavbou ubytovny školních zaměstnanců s tělocvičnou na parcele parc. č. 362 na rohu ulic Lodecká a Barvířská v katastrálním území Praha – Nové Město (Praha 1). Nepublikovaná nálezořá zpráva v archivu Archaia Praha o. p. s., čj. 15/2014.
- KAŠPAR, V. – POLCAR, D. 2015: Nálezořá zpráva o provedení záchranného archeologického výzkumu realizovaného v souvislosti s výkopem pro vodovod v severní části parcely parc. č. 674/1 při ulici Preláta v katastrálním území Praha – Přední Kopanina. Nepublikovaná nálezořá zpráva v archivu Archaia Praha o. p. s., čj. 17/2015.
- MÁCALOVÁ, M. 2014: Nález parohového „šperku“ na polykulturním sídlišti v Dolních Břežanech, Archeologie západních Čech 7, 39–45.
- MÁCALOVÁ, M. – FROLÍK, J. 2011: Bylanské sídlišti na polykulturní lokalitě v Praze 9 – Černém Mostě, Podbrdsko, Misc. 2, 137–156.
- LUTOVSKÝ, M. – SMEJTEK, L. a kolektiv 2005: Pravěká Praha. Praha.
- POSTRÁNECKÁ, K. 2016: Praha 8 – Dáblice, ppč. 1580/7, ulice Statková a Šenovská, Záchranný archeologický výzkum při výstavbě dopravní a technické infrastruktury pro obytnou zónu Nad Statkem, nálezořá zpráva. Nepublikovaný rukopis spol. ZIP o. p. s., Plzeň.
- SKLENÁŘ, K. 2014: Břetislav Jelínek – „poslední romantik“ české archeologie, Archaeologica Pragensia 22, 9–166.
- SMEJTEK, L. 2011: Osídlení z doby bronzové v Kněževsi u Prahy. Praha.
- UNGER, J. 2015: Záchranný archeologický výzkum v Praze 9 – Vиноí. In: Archeologické výzkumy v Čechách 2014. Sborník referátů z informačního kolokvia, Zprávy České archeologické společnosti – Supplément 97, 25.
- VÁVRA, M. – ŠTASTNÝ, D. 2004: K interpretaci mladších nálezořových situací z doby bronzové (Velim u Kolína), Archeologie ve středních Čechách 8, 243–259.
- VÁVRA, M. – ŠTASTNÝ, D. 2006: Velimská Skalka a Horní Šárka, dvě opevněná centra z doby bronzové ve středních Čechách, Muzejní a vlastivědná práce. Časopis Společnosti přátel starožitností 11/114, č. 1–2, 109–118.
- ZEMANOVÁ, P. 2015a: Nálezořá zpráva o záchranném archeologickém výzkumu provedeném na lokalitě Praha 5 – Radotín, ul. Prvomájová, ppč. 357/11, 357/35, akce: podzemní kontejner pro tříděný odpad, čj. 1708/2015.
- ZEMANOVÁ, P. 2015b: 47. Praha-Lipence. In: M. Lutovský a kol., Terénní výzkumy Ústavu archeologické památkové péče středních Čech v roce 2014, Archeologie ve středních Čechách 19/2, 863.
- ZEMANOVÁ, P. 2015c: 49. Praha-Zbraslav. In: M. Lutovský a kol., Terénní výzkumy Ústavu archeologické památkové péče středních Čech v roce 2014, Archeologie ve středních Čechách 19/2, 864.