

# Zprávy *památkové péče*

83 / 2023 / 3



**OBSAH**

**STUDIE A MATERIÁLIE**

*Jan Havrda, Jaroslav Podliska, Petr Starec*; Náměstí Nového Města v Praze. Archeologické hodnoty historických veřejných prostranství a jejich preventivní památková ochrana / 211

*Pavla Cenková*; Vily Jana Flory v Bílovicích nad Svitavou / 238

*Róbert Antal, Michaela Rysková, Hynek Zbranek*; Vlnařské barvírny v Brně ve světle archeologických výzkumů / 258

*Renata Vrabelová, Martin Šolc, Petr Svoboda*; Funkce výtvarného umění v architektuře smutečních síní z pohledu památkové péče / 270

**RŮZNÉ**

Rozhovory s pamětníky památkové péče (*Vít Jesenský, Jakub Bachtík, Jana Pařízková Čevonová*) / 287

**SEMINÁŘE, KONFERENCE, AKCE**

Europa Nostra – 60 let ochrany evropských památek (*Tomáš Řepa*) / 289

**RECENZE**

Padesát Cen Europa Nostra pro technické památky pohledem jedné publikace (*Věra Kučová*) / 295

Mariánský sloup na Staroměstském náměstí jako památník a artefakt v dějinných souvislostech (*Lukáš M. Vytlačil*) / 299

Mychajlo Syrochman a dvě knihy o zaniklých cerkvích Karpat (*Karel Kuča*) / 302

**RESUMÉ**

Summary / 303



# Náměstí Nového Města v Praze. Archeologické hodnoty historických veřejných prostranství a jejich preventivní památková ochrana

Jan HAVRDA; Jaroslav PODLIŠKA; Petr STAREC

DOI: <https://doi.org/10.56112/zpp.2023.3.01>

**ABSTRAKT:** *Na podkladě analýzy dostupných informací k přírodním poměrům, historii a archeologii Karlova, Václavského a Senovážného náměstí v Praze je v předkládaném článku nastíněn základní obraz historického vývoje těchto prostranství a jejich úlohy v dějinách pražských měst od vrcholného středověku až do současnosti. Rekonstrukce zaniklé podoby těchto náměstí na podkladě archeologických pramenů nám umožňuje detailněji poznat jejich význam pro tehdejší obyvatele města a lépe pochopit aktivity, které se zde v minulosti odehrávaly. Archeologické terény a památky doložené na zdejších náměstích představují nejen unikátní badatelský pramen, ale také z pohledu památkové péče trvale ohrožovanou památkovou hodnotu pražského centra. Posun od jejich pouhé záchrany formou realizace archeologického výzkumu k preventivní péči a ochraně na původním místě musí být spojen s postupným zveřejňováním odborných informací a vymežováním dosud nenarušených archeologických ploch historického centra k jejich zachování.*

**KLÍČOVÁ SLOVA:** Praha; veřejný prostor; archeologický potenciál; archeologický výzkum; preventivní památková péče

## **Archaeology of Prague's New Town squares. Archaeological values of historical public spaces and their preventive heritage protection**

**ABSTRACT:** *On the basis of the analysis of the available information on the natural conditions, history and archaeology of Charles, Wenceslas and Senovážné squares in Prague, the present article outlines the basic picture of the historical development of these spaces and their role in the history of Prague cities from the High Middle Ages to the present day. The reconstruction of the extinct form of these squares on the basis of archaeological sources allows us to recognize in more detail their significance for the city's inhabitants of the time and to better understand the activities that took place here in the past. The archaeological terrains and monuments documented in these squares represent not only a unique research source, but also, from the point of view of heritage protection, a permanently threatened heritage value of the Prague centre. The shift from their mere preservation by means of archaeological research to preventive care and protection in their original location must be accompanied by the gradual publication of expert information and the designation of as yet undisturbed archaeological areas of the historic centre for their preservation.*

**KEYWORDS:** Prague; public space; archaeological potential; archaeological research; preventive heritage care

### *Historie náměstí a jejich role v dějinách města*

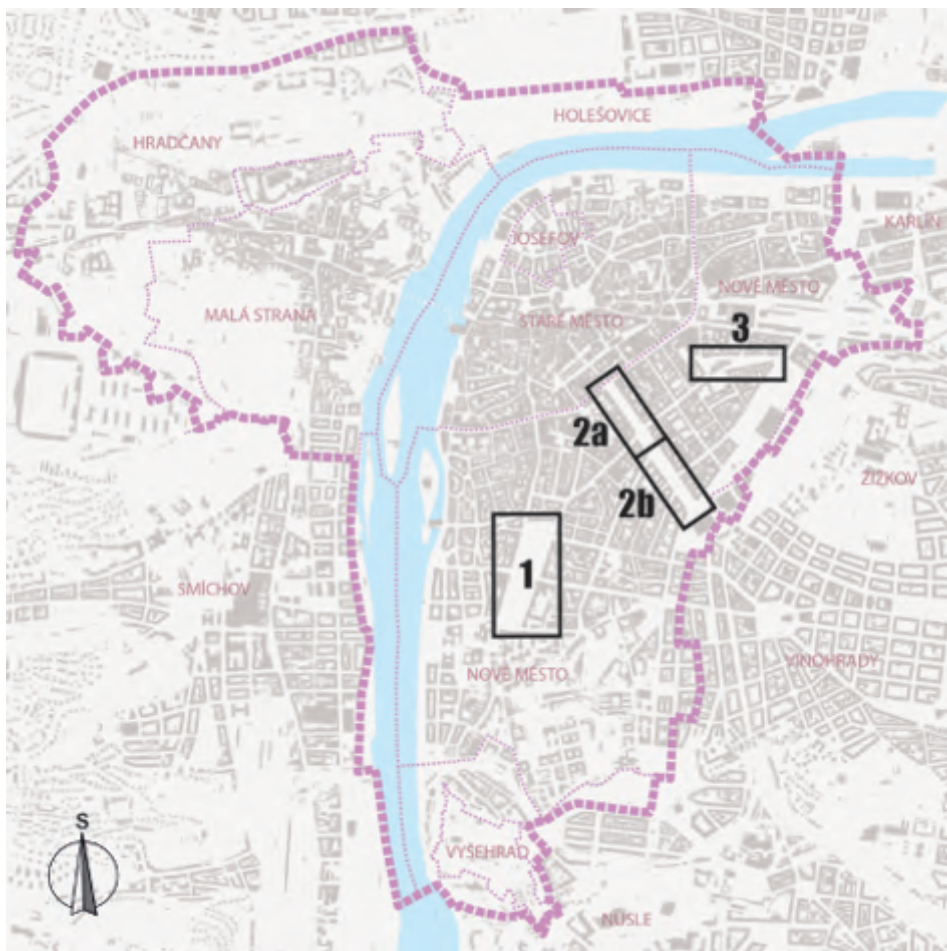
Plochy nejvýznamnějších náměstí v historickém centru Prahy představují po všech stránkách unikátní urbanistické celky, které vypovídají viditelně i skrytě o své minulosti. Vedle samotné podoby a zástavby nese významnou část památkové hodnoty i tzv. archeologická vrstva skrytá pod dnešním povrchem. Historická souvrství vypovídají nejen o procesu utváření veřejných prostranství od doby vzniku do současnosti, ale také v případě většiny z nich zachycují i děje před jejich vznikem. Právě pestrost a dlouhodobost sídelního vývoje pražského centra, ztělesněná svým obsahem do podoby

složitě strukturované sídelní stratigrafie, představuje unikátní pramen vypovídající o době nezachycené žádným jiným pramenem než archeologickým. Pražská náměstí jako významné archeologické lokality jsou téma, kterému je v posledních letech věnována větší pozornost nejen mezi archeology v rámci zpracování došavadních archeologických výzkumů, ale také mezi památkáři, kteří uvedené téma vnímají jako námět k obecným úvahám o způsobu a možnostech ochrany památkového dědictví.<sup>1</sup>

Mezi unikátní veřejná prostranství centra Prahy patří vedle Staroměstského a Malostranského náměstí i trojice historických náměstí Nového

### ■ **Poznámky**

**1** Jan Havrda – Jaroslav Podliska, Archeologie Staroměstského náměstí. K problematice památkové hodnoty historického podzemí veřejného prostoru, *Zprávy památkové péče* 75, 2015, č. 3, s. 240–249. – Jan Havrda – Petr Kočár – Romana Kočárová et al., K vývoji historického nadloží Staroměstského náměstí v Praze. Příspěvek k mezioborovému výzkumu veřejných prostranství, *Forum urbes medii aevi* X, 2017, č. 1–2, s. 164–195. – Jan Havrda – Jaroslav Podliska, Archeologie Malostranského náměstí v Praze. K definici archeologických hodnot a jejich preventivní památkové ochraně, *Zprávy památkové péče* 81, 2021, č. 3, s. 281–293. – František Kašička, Zachovejme poslední historickou tvář Karlova náměstí.



1

Města pražského – Karlovo, Václavské a Senovážné náměstí (obr. 1). Jejich vznik je spojen s mimořádným urbanistickým počinem českého panovníka Karla IV. (vláda 1346–1378), který v roce 1348 po předchozí přípravě inicioval v sousedství Starého Města založení nové, prostorově rozsáhlé městské obce. Nové Město (*Nova Civitas*) svým rozsahem přes 240 hektarů vstoupilo do území s bohatou sídlištní minulostí a na dlouho, až do sklonku 19. století, svou prostorovou kapacitou přesáhlo potřeby místních obyvatel.<sup>2</sup> Součástí navržené urbanistické struktury byla na svou dobu velkoryse vyměřená náměstí, plnicí hospodářskou, správní, reprezentativní a duchovní funkci. Umístění a podoba nových náměstí vycházely především z komunikačního schématu území a hospodářských potřeb obce. Svým umístěním však také bezpochyby reagovala na přírodní podmínky poskytované územím. Novoměstská náměstí jsou typově velice rozmanitá a jejich podobu nelze vztáhnout na obecná schémata lokačních městských záměrů vrcholného středověku na našem území. Podoba každého novoměstského náměstí je zcela originální. Přestože od doby svého vzniku prošla částečnou stavební proměnou, stále si zachovávají urbanistickou autenticitu, která má odraz i pod jejich

povrchem. Archeologická vrstva je zde v rozdílné podobě strukturována a dochována. Úvahy a stanovování jejich významu a památkové hodnoty tak musí být založeny na komplexní analýze s využitím všech dostupných historických i environmentálních pramenů.

#### Karlovo náměstí

Karlovo náměstí je největší náměstí v Česku a jedno z největších v Evropě. Současná katastrální výměra činí 72 287 m<sup>2</sup>, délka 553 m a průměrná šířka 146 m.<sup>3</sup> Administrativně spadá pod městskou část Praha 2 (obr. 1, 2). Vytyčeno bylo v souvislosti se založením Nového Města pražského v roce 1348 jako centrum jeho jižní části. Původně se nazývalo Velkým tržištěm (*Forum Magnum*), dále pak Novoměstským rynkem (*Circus Novae Civitas*) nebo rynkem Hořejšího Města. Pojmenování Dobyččí trh (*Viehmarkt*) se objevuje až v 15. století v souvislosti s obchodem s dobytčím. Od roku 1848 se jmenuje Karlovo náměstí po zakladateli Nového Města Karlu IV.<sup>4</sup> Jeho současný vzhled určily sadové úpravy realizované postupně od 40. let 19. století, které přeměnily veřejný prostor do dnešní podoby městského parku. Svým nepravidelným, ve směru severojižním protáhle kosodélným půdorysem

**Obr. 1.** Historické centrum Prahy v rozsahu Pražské památkové rezervace. Výřez z katastrální mapy s vyznačením plochy náměstí a blízkého zázemí: 1 – Karlova náměstí, 2 – Václavského náměstí, 3 – Senovážného náměstí (k. ú. Praha 1 a Praha 2). Graficky zpracovala: Stanislava Babušková.

obsadilo náměstí vhodný a sídelně nevyužitý prostor na mírně svažité ploše vyšší vltavské terasy. Západní strana byla vymezena průběhem předlokační komunikace navazující na směr dnešní Spálené ulice. Tak rozměrné veřejné prostranství mělo s vysokou pravděpodobností naplňovat ambice jeho zakladatele vytvořit klíčové místo pro hospodářské, správní a ideové účely nové městské obce.

Funkce náměstí se pochopitelně odrazily i v aktivitách a zástavbě na jeho ploše. V severní části, v blízkosti budovy radnice stojící od roku 1374 na nároží s Vodíčkovou ulicí, bývala tzv. slanečková bouda, zděná stavba bazilikální formy, kde se prodávaly dovážené mořské produkty

#### ■ Poznámky

**1** Pohled do počátků proměn Karlova náměstí, *Za starou Prahu*. *Věstník Klubu Za starou Prahu* XL (XI), 2010, č. 1, s. 12–18.

**2** Michal Tryml, Předlokační osídlení Nového Města a Vyšehradu z pohledu archeologa, in: Růžena Batková et al., *Umělecké památky Prahy. Nové Město, Vyšehrad, Vinohrady (Praha 1)*, Praha 1998, s. 11–15. – Dobroslav Libal, Nové Město a Vyšehrad, přehled jeho urbanistického i architektonického vývoje ve středověku, in: *ibidem*, s. 16–22.

**3** Srov. ČÚZK. *Nahlížení do katastru nemovitostí (online)*, <https://sgj-nahlizenidokn.cuzk.cz/marushka/default.aspx?themeid=3&MarWindowName=Marushka&MarQueryId=6D2BCEB5&MarQParam0=727181&MarQParamCount=1>, vyhledáno 29. 5. 2023. – V odborné literatuře se dlouhodobě uvádí výměra větší, dosahující 80 550 m<sup>2</sup>, srov. Vilém Lorenc, *Nové Město pražské*, Praha 1973, s. 70. Druhým největším náměstím v českých zemích je podle současného katastrálního měření pražské Václavské náměstí, které zaujímá výměru 42 687 m<sup>2</sup>. Je to jen výměra části náměstí v k. ú. Nové Město, bez přilehlé části plochy patřící do k. ú. Staré Město. Jak bude dále vysvětleno, plocha Václavského náměstí byla ve středověku dokonce ještě menší. Pro srovnání: další náměstí v Česku lze podle platného katastrálního měření seřadit, a to poměrně přesně, takto: Masarykovo náměstí v Jihlavě (36 469 m<sup>2</sup>), náměstí Republiky v Plzni (26 833 m<sup>2</sup>), Senovážné náměstí v Praze (21 345 m<sup>2</sup>), náměstí Přemysla Otakara II. ve Vysokém Mýtě (19 925 m<sup>2</sup>), náměstí Přemysla Otakara II. v Českých Budějovicích (17 950 m<sup>2</sup>) atd.

**4** Marek Laštovka – Václav Ledvinka et al., *Pražský uličník. Encyklopedie názvů pražských veřejných prostranství. 1. díl (A–N)*, Praha 1997, s. 320–322.



**Obr. 2.** Praha 2 – Karlovo náměstí, současný stav plochy náměstí, pohled k jihu z věže Novoměstské radnice. Foto: Jaroslav Podliska, 2008.

2

(sušené ryby, slanečci a sůl). Zbořena byla jako nepotřebná v roce 1862. Ve střední partii se obchodovalo se zemědělskými produkty – obilím, hrachem a jáhlami. V této části se ve dvou severojižních řadách nalézala skupina třinácti domků. Svým uspořádáním v samém centru veřejné plochy s vysokou pravděpodobností navazovala na středověké provizorní zařízení trhu. Tento tzv. domovní špalíček byl zbořen v roce 1863, stejně jako o rok dříve vězeňský špitál, předtím pekárna, jež stála pro změnu v jižní části plochy náměstí. Tady se také obchodovalo se dřevem a později i s uhlím. Sklárny dřeva, stejně jako výše uvedené stavby, jsou dobře patrné na tzv. Sadelerově prospektu Prahy z roku 1606 (obr. 3).<sup>5</sup> Z dochovaných vedut 17. a 18. století je zřetelně znát nedlážděný a po celou tuto dobu výrazně neupravený povrch na většině plochy náměstí.<sup>6</sup> Mezi špalíčkem a slanečkovou boudou stávala ještě podle plánů z 19. století dřevěná provizorní aréna využívaná ve 40. až 60. letech 19. století pro drezúru koní a cirkusová představení. Plochu náměstí doplňovaly v této době i veřejné kašny a studny, zachycené např. na perspektivním plánu Josepha Daniela Hubera z roku 1769 před budovou radnice a před vyústěním Ječné ulice.<sup>7</sup>

Vůbec nejvýznamnější historickou budovou na náměstí byla od sklonku 14. století kaple Božího Těla, situovaná v jeho geometrickém středu, na ose dnešních ulic Ječné a Resslový.<sup>8</sup> Kaple Božího Těla, zasvěcená Nejsvětějšímu Tělu a Krvi Páně, Panně Marii a svatým Felixi a Adauktovi, byla postavena v letech 1382–1393 z podnětu bratrstva obruče a kladiva. Předchůdkyní stavby byla ještě za života Karla IV.

dřevěná věž, umístěná patrně v její blízkosti, z níž byly z jeho podnětu od roku 1354 o svátku sv. Kopí a hřebů Páně, v pátek po druhé neděli velikonoční, ukazovány poutníkům císařské klenoty a svaté ostatky náležející k říšskému korunovačnímu pokladu římského panovníka. Kaple Božího Těla byla zděná gotická stavba na půdorysu latinského kříže s vysokou centrální věží a polygonálně zakončenými závěry na třech stranách (obr. 3, 4). Na rekonstrukci její podoby však mezi badateli nepanuje shoda.<sup>9</sup> Na Sadelerově prospektu kapli vymezuje ohradní zeď hřbitova se vstupními branami. (obr. 3) U severního průčelí vstupní části kaple je zřetelná (nepochybně dodatečná) přístavba s řadou stavebních detailů. Nad polygonálním závěrem na východní straně (směrem k Ječné ulici) je čitelně zakreslen štíhlý sanktusník, zdůrazňující pravděpodobné umístění presbytáře. V roce 1784 byla kaple proměněna ve skladiště. Kolem roku 1791 došlo k jejímu odstranění. Uvedený stav před demolicí kaple a po ní velice věrně dokumentuje jeden z prvních měřených plánů města, tzv. Hergetův plán z let 1790/1791, v jehož různých verzích se objevuje jak situace s kaplí, tak i stav po jejím odstranění.<sup>10</sup> Zajímavostí uvedeného plánu je zachycení vznikající inženýrské infrastruktury města v podobě rozvětvené sítě otevřených stuh a uzavřených stok, křižujících sledovanou plochu, nebo dvojice rybníčků na jižním konci náměstí s přirozeným odtokem směrem k řece. Přítomnost dalších umělých vodních ploch je pravděpodobně zachycena i na jiných místech Karlova náměstí o dvě století dříve na Sadelerově prospektu (obr. 3).

Zásadní proměna nerovného povrchu náměstí bez jednotné úpravy s volnou zástavbou na ploše prostranství byla odstartována ve 40. letech 19. století v jižní části prvními sadovými úpravami. Zasloužil se o ně hrabě Karel Chotek, nejvyšší purkrabí Království českého, z jehož popudu bylo v roce 1843 vysázeno lipové stromořadí od úrovně Ječné ulice po Všeobecnou nemocnici. V dalších letech (již Karlova) náměstí se uvažovalo i o zřízení vojenského cvičiště s účelovými stavbami. Celková změna prostoru v městský sad byla realizována po roce 1870 podle plánu zahradního ředitele Bedřicha Wünschera. Sadové úpravy byly dokončeny až v roce 1876 pod vedením Josefa Fialy. Tato podoba Karlova náměstí však neměla dlouhého trvání, neboť městská rada začala znovu projednávat přeměny parku. Dlouhodobé parkové úpravy byly proto završeny až v letech 1884–1885, kdy rozsáhlou plochu náměstí architektonicky sjednotil projekt ředitele Městských sadů pražských, zahradního architekta Františka Thomayera, a doplnilo ji obvodové stromořadí. Tuto podobu si Karlovo náměstí přes řadu pozdějších zásahů udrželo dodnes.

Za 2. světové války byla v severní části náměstí vybudována protipožární nádrž jako součást preventivních opatření proti očekávanému bombardování a dále protiletectké kryty situované poblíž pomníku Elišky Krásnohorské v jižní

#### ■ Poznámky

**5** Philip van den Bossche – Aegidius Sadeler, tzv. Sadelerův prospekt, 1606. Muzeum hlavního města Prahy, inv. č. 17442/1–4.

**6** Kateřina Bečková, *Zmizelá Praha. Nové Město*, Praha 1998, s. 213–232.

**7** *Ibidem*, Příloha I, nestr. – Vodu do kašen přiváděl od raného novověku dřevěný vodovod, ten je vyznačen na plánu z roku 1728.

**8** K dějinám stavby naposled Jan Hrdina, Kaple Božího Těla na Novém Městě pražském v době předhusitské – dvě drobné sondy, *Staletá Praha* 29, 2013, č. 2, s. 21–38. – Ota Halama, Osudy kaple Božího Těla po roce 1437, *ibidem*, s. 39–49. – K archeologii Jaroslav Podliska, Příspěvek archeologie k poznání podoby kaple Božího Těla na Karlově náměstí v Praze, *ibidem*, s. 2–20. – K stavebněhistorické analýze a funkční interpretaci objektu Petr Uličný, Kaple Božího Těla na Karlově náměstí v Praze. Forma, funkce, význam, *Staletá Praha* 36, 2020, č. 2, s. 70–94.

**9** *Ibidem*, s. 75–79.

**10** Marek Laštovka – Jitka Močičková, *Hergetův plán Prahy 1790/1791*, Praha 2021.



3

**Obr. 3.** Karlovo náměstí na výřezu Sadelerova prospektu Prahy, Philip van den Bossche (kresba) / Johannes Wechter (rytec) / Aegidius Sadeler (vydavatel), PRAGA. Velký prospekt Prahy 1606, mědiryt, lept, Muzeum hlavního města Prahy, inv. č. 17442/1–4, s vyznačením dnes již neexistujících staveb, dočasných konstrukcí a přírodních prvků na jeho ploše (žlutě a modře). Legenda: 1 – kaple Božího Těla; 2 – obrážený hřbitov u kaple s doprovodnou zástavbou v jeho areálu; 3 – slanečková bouda (tzv. „Underlák“); 4, 5 – domovní zástavba na severní a jižní straně náměstí (tzv. špaříčky, kupecké krámy a sklady); 6 – skládky dřeva; 7 – vodní nádrže (teoretické); 8 – vodní nádrže s vodotečí (podložené); 9 – Novoměstská radnice; 10 – královský Hrádek na Zdeňaze u kostela sv. Václava. Graficky zpracovala: Stanislava Babušková.

části náměstí. V obou případech se dnes jedná o zaniklé objekty. Posledním výrazným stavebním vstupem do podoby náměstí se v letech 1978–1985 stala výstavba stanice metra Karlovo náměstí, jejíž součástí je podzemní vestibul s pěti výstupy na povrch, situovaný u Resslovy ulice (obr. 4).<sup>14</sup>

#### Václavské náměstí

Náměstí, původně nazvané Koňský trh, je dalším z unikátních veřejných prostranství Nového Města. Jedná se v současnosti o takřka 750 m dlouhý a 60 m široký prostor na půdorysu protáhlého obdélníku o rozloze cca 42 255 m<sup>2</sup>, který se svažuje od Národního muzea k Můstku a k hranici Starého Města.<sup>12</sup> Administrativně náleží pod Prahu 1 (obr. 1, 6). Po založení Nového Města v roce 1348 se náměstí stalo dalším důležitým centrem hospodářského života nové aglomerace. Před jeho založením se zde rozkládaly pozemky kláštera křižovníků s červenou hvězdou, jimž patřil dvůr u kostela sv. Petra na Poříčí.<sup>13</sup> Záhy po vyměření, které si náměstí udrželo dodnes takřka v nezměněné podobě,

začaly kolem protáhlého a od severozápadu k jihovýchodu stoupajícího náměstí vyrůstat první obytné domy s řemeslnickými dílnami a obchody (obr. 5). Veřejné prostranství ožilo čilým ruchem nového tržiště a zároveň jím od jihovýchodu směrem k Havelské bráně Starého Města procházela jedna z významných starých obchodních cest.<sup>14</sup>

Jednorázová výstavba z dnešního pohledu v podstatě „typizovaných“ domů se štitem k tržišti a sedlovou střechou proběhla během jednoho desetiletí po založení města a sloužila v první fázi jako základní obydlí a výrobní zázemí drobným řemeslníkům, což byli nijak zámožní měšťané zvláště „hlučných“ či jinak „obtěžujících“ řemesel, předně staroměstského původu. Spíše později přibýly k těmto jednoduchým, prostorově nevelkým domům na úzkých hloubkových parcelách (širokých okolo 6 m) prostornější objekty, posléze až rezidenčního charakteru. S přirozeným organickým vývojem Nového Města takový rozšířený dům dokládal rostoucí hospodářskou a sociální diferenciaci města a jeho obyvatel.

Horní stranu Koňského trhu ohraničovala na jihovýchodě gotická městská hradba s bránou sv. Prokopa (nazývanou podle trhů s koňmi Koňskou bránou). Na severozápadní straně sahal dolní konec tržiště k hradebnímu pásu staroměstského opevnění.<sup>15</sup>

Na Václavském náměstí, tvořícím přirozený předěl mezi tzv. Dolním a Horním Novým Městem, se konaly, jak původní název napovídá, trhy s koňmi. Podle V. V. Tomka<sup>16</sup> měl dům U Černohorských (čp. 821/II) tzv. koňské právo, což znamenalo, že každý kůň, který byl přiveden na trh, musel zde být ohlášen. Z prodeje koní měli dobré zisky koníři, kteří v roce 1382 vlastnili blízký dům čp. 823/II (U Dubských, majitel Petr Vršovský). Sousední dům čp. 824/II zase vlastnil koníř Pech (1381). Koňské trhy zde byly provozovány až do 19. století a horní část dnešního Václavského náměstí se až do 18. století

podobala spíše venkovskému tržišti s prašným povrchem. Ostatně Sadelerův prospekt snad naznačuje nerovný povrch celého Koňského trhu, do jehož dláždění projíždějící povozy téměř jistě vyjžděly koleje. V horní části tržiště, již v prudkém svahu, také pravděpodobně působily erozní procesy způsobené povrchovou vodou, zvláště při přivalových deštích.

Celá plocha Koňského trhu byla vydlážděna (v současném slova smyslu) až ke konci 18. století, „... při čemž dopustili se té surovosti do nebe volající, že (...) dláždili náhrobními tabulemi nebožtíků professorů české university – kteréž kameny hrobní vypůjčili si na to z kaple Božího těla...“<sup>17</sup> (srov. Karlovo náměstí). Veduta dolní části Václavského náměstí z doby kolem roku 1785 už zobrazuje pravidelně vydlážděnou plochu prostranství.<sup>18</sup> Poměr-

#### ■ Poznámky

**11** Kateřina Houšková – Matyáš Kracík – Anna Schránková, Architektura pražského metra v 80. letech, *Zprávy památkové péče* 82, 2022, č. 3, s. 401–420.

**12** Srov. pozn. 3 ke Karlovu náměstí a pozn. 4 dále.

**13** Václav Vladivoj Tomek, Okolí Pražské před založením Nového města (r. 1348), *Časopis českého muzeum* 23, 1849, sv. 3, s. 28–46.

**14** Srov. Lorenc (pozn. 3), s. 86.

**15** Plocha Koňského trhu na severozápadním konci končila u hraniční strouhy, zmíněné v základací listině Nového Města. Z toho vyplývá, že hraniční strouha musela být přemostěna. Rozloha náměstí (v délce pouze od strouhy, tj. přibližně od nároží čp. 846/II ke Koňské bráně) tak zpočátku byla pouze cca 40 000 m<sup>2</sup>.

**16** Václav Vladivoj Tomek, *Základy starého místopisu pražského*, díl II, Praha 1866, s. 178–179.

**17** Zikmund Winter, *Z české minulosti*, Praha 1902, s. 94.

**18** Josef Carmine, kolorovaná mědirytina Koňského trhu, Augsburg pravděpodobně po roce 1781, Muzeum



**Obr. 4.** Praha 2 – Nové Město, Karlovo náměstí a jeho okolí s vyznačením archeologických dokumentačních bodů (ADB) a novodobých podzemních struktur zasahujících do historického nadloží, stav k roku 2023. K zobrazení bodů byla použita aktualizovaná databáze L. Hrdličky (pozn. 72), evidence výzkumů odboru archeologie NPÚ u. o. p. v Praze (evidenční čísla výzkumů s lomítkem) a oddělení archeologie Muzea města Prahy; přiblíženo bylo k datům zpřístupněným v informačních systémech AÚ AV ČR, Praha, v.v.i. Legenda: 1 – budovy; 2 – 1. patro sklepů; 3 – plocha náměstí; 4 – archeologické dokumentační body (plochy, bodové sondy, linie); 5 – geologické dokumentační body (vrty); 6 – podzemní vestibul stanice metra; 7 – trasy vybraných funkčních inženýrských sítí. Graficky zpracovali: Stanislava Babušková a František Flek.

ně rovné linie, znázorňující dlažební kameny, jsou pravděpodobně výsledkem autorské invence, neboť nálezy dláždění, které bychom mohli s touto dlažbou nejspíše spojit, vypovídají o něčem jiném. Jednalo se sice o dlažbu pokládanou do předem vytvořeného písčitého lože, ovšem byla vytvořena z nepravidelných, hrubě opracovaných velkých kamenů lomového křemence o výšce cca 20 cm.

Na Koňském trhu, stejně jako po celé Praze, se od roku 1427 konalo svatováclavské posvícení, a to první neděli po sv. Havlu. Na náměstí se také až do roku 1877 obchodovalo na pravidelných týdenních trzích s obilím, senem, drůbeží apod. První dvě komodity byly nezbytné pro chov domácích užitkových zvířat. Významná část této spotřeby byla určena i pro velká domácí zvířata – koně. V okolních domech měli své dílny většinou kováři a řemeslníci řady příbuzných oborů zpracovávajících železo i neželezné kovy, jako kovolitci, zámečníci, nožíři či kovotepci.<sup>19</sup>

Prodejní stánky či boudy pasířů, ale i tobolečnicků a měšečnicků, o nichž se zmiňují písemné prameny k roku 1397, stály (jistě v dalších desetiletích přestavované a zvětšované) na dolním konci Koňského trhu, před staroměstským hradebním příkopem a ústím do Havelské brány (obr. 7a).<sup>20</sup>

Někdy na počátku 17. století byly již tyto provizorní prodejní boudy z tržiště odstraněny. V průběhu novověku se na ploše náměstí

■ **Poznámky**

města Prahy, inv. č. H003048. Carmine byl augsburský grafik a nakladatel (1749 – kolem 1830).

<sup>19</sup> Josef Janáček, *Dějiny obchodu v předbělohorské Praze*, Praha 1955.

<sup>20</sup> Srov. František Ruth, *Kronika královské Prahy a obcí sousedních. Díl III. Purkyňova ulice – Žofín*, Praha 1904, s. 1086. „... dole u Můstku stávala ... řada kotců pasířů a měšečnicků; dva z nich, kde se pak prodávala sukna,



5

**Obr. 5.** Václavské náměstí na výřezu Sadelerova prospektu Prahy s vyznačením dnes již neexistujících staveb, dočasných konstrukcí a přírodních prvků na jeho ploše (žlutě). Legenda: 1 – brána novoměstského opevnění, 2 – kašna, 3–4 – domovní zástavba u severního konce náměstí, 5 – šibenice. Graficky zpracovala: Stanislava Babušková.

**Obr. 6.** Václavské náměstí, současný stav plochy náměstí, pohled od jihovýchodu. Foto: Petr Starec, 2020.



6

objevovaly provizorní veřejné budovy sloužící různým funkcím. Na historických plánech není zachycena barokní dřevěná stavba divadla nazývaného Bouda, postavená v roce 1786 před čp. 832/II (U Císařských), na nároží Václavského náměstí a Jindřišské ulice. Uprostřed náměstí u ústí Jindřišské ulice (před čp. 792/II) stávala budova vojenské strážnice, nahrazená na počátku 19. století novou stavbou blíže k ústí Štěpánské ulice (zrušena 1848, obr. 7a, 7b). Kromě několika vedut je zachycena i na plánu vodovodu na Václavském náměstí z roku 1684<sup>21</sup> a dále na Hergetově plánu. Základové části obou strážnic byly zjištěny v roce 1967 při stavbě podchodu.<sup>22</sup>

Na zmíněné vedutě z doby okolo roku 1785 budí pozornost i kašna se sochou sv. Václava od Jana Jiřího Bendla. Socha sv. Václava se totiž podle některých pramenů objevila na Koňském trhu až v roce 1827 s tím, že sem (ovšem před dům čp. 826/II) byla přenesena z Jindřišské ulice.<sup>23</sup> Dílo pocházelo už z roku 1680, když se předtím v roce 1678 novoměstská obec usnesla na zřízení kašny. Bendlův sv. Václav setrval na Václavském náměstí až do roku 1879, kdy bylo rozhodnuto o úplném odstranění kašny při plánované nové úpravě náměstí. Bendlovo dílo bylo nakonec nahrazeno novou monumentální jezdeckou sochou sv. Václava od Josefa Václa-

va Myslbeka, umístěnou při horním konci Václavského náměstí a slavnostně odhalena až v roce 1913.

Na Václavském náměstí se nacházely i další kašny, postupně zřizované na různých místech (obr. 7a, 7b), aby posléze v 19. století byly postupně rušeny. Například jedna z kašen, instalovaná v roce 1848, byla odstraněna v roce 1879. Kašny na Koňském trhu byly napájeny vodou přiváděnou dřevěným potrubím (z provrtaných borových klád) z nádrží v hradebním příkopu a také z pramenů u někdejší osady Rybník (v okolí kostela sv. Štěpána), jihovýchodně od Václavského náměstí.

Od doby císaře Rudolfa II. (vláda 1875–1912) stála ve střední části Koňského trhu také šibenice. Její umístění bychom mohli ztotožnit s objektem na Sadelerově prospektu ve střední části zobrazené plochy náměstí (obr. 5).

#### ■ Poznámky

držel historik Kuthen Šprinsberka. Dvě budky poslední u Můstku mívaly č. 845, jež bylo přeneseno na dům za věží u sv. Jindřicha na býv. hřbitově. Blízko Můstku u kotců kloboučnických r. 1617 Novoměstští chtěli postavit kašnu, ale Staroměstští nesvolili.“

**21** Plán vodovodu na Václavském náměstí, 1684, Muzeum města Prahy, inv. č. H008154.

**22** Václav Huml, *Praha 2 – Nové Město, Václavské náměstí, křižovatka Jindřišské ul.* Nepublikovaná nálezořá zpráva o záchraněm archeologickém výzkumu Muzea hlavního města Prahy v roce 1967, Praha 1970, uložena v Oddělení archeologických sbírek Muzea města Prahy.

**23** Josef Podzimek et al., *Stověžatá Praha. Jindřišská věž. Věž ve věži*, Praha 2003.





7a



7b

V době morové epidemie v roce 1713 bylo zakázáno shromažďování lidí v kostelích, proto se mše konaly na veřejných prostranstvích. Na Koňském trhu byla k tomu účelu zřízena kaplička v blízkosti dnešní sochy sv. Václava.<sup>24</sup> Pro německé obyvatele Nového Města byla podobná kaple zřízena před domem čp. 840/II (U Zlatého beránka).

Postupné proměny Koňského trhu a domů po jeho obvodu v první polovině 19. století lze sledovat například na třech vedutách z let 1810, 1830 a 1835.<sup>25</sup> Svůj současný název získalo náměstí v roce 1848.

V druhé polovině 19. století prošel vzhled Václavského náměstí řadou proměn. Změny se odehrávaly jak na prostranství náměstí, tak v domech po obvodu, které procházely většími či menšími přestavbami. Postupná přeměna prostranství bývalého Koňského trhu v promenádní prostor začala symbolicky zavedením plynového osvětlení v roce 1847. Plyn pro potřeby města včetně veřejného osvětlení dodávala Karlínská plynárna – první (karbonizační) plynárna v českých zemích.<sup>26</sup>

Kolem roku 1875 bylo náměstí osázeno několika řadami lip, jimiž se celé prostranství proměnilo v moderní bulvár. Lípy byly vysázeny

ve třech řadách ve dvou širokých chodnících vedoucích středem celého náměstí. Jak uvádí František Ruth, „... stromy nevalně prospívaly...“,<sup>27</sup> což bylo dáváno do souvislosti s plynovým potrubím, které ve vybraných pražských ulicích a na Koňském trhu bylo postupně právě od roku 1845 „nedokonale“ kladeno. Půda prý byla

#### ■ Poznámky

**24** Historické plány ukazují kapličku (boží muka) i jiné objekty (kašny) někdy v odlišných polohách. Nelze zatím s jistotou určit, do jaké míry je to důsledkem nepřesnosti zákresu do plánů, nebo zda se jedná o doklad přemísťování těchto objektů, což nebylo v té době neobvyklé.

**25** Adolf Gustav, pohled na Václavské náměstí, kolem roku 1810, Muzeum města Prahy, inv. č. 19694/21. – Vincenc Morstadt, pohled na Václavské náměstí, kolem roku 1830, Muzeum města Prahy, inv. č. 13291. – Idem, pohled na Václavské náměstí, kolem roku 1835, Muzeum města Prahy, inv. č. D 1406.

**26** Jan Frolík – Petr Starec, Archeologický výzkum nejstarší pražské plynárny, *Plyn* 92, 2012, č. 9, s. 207–210.

**27** Ruth (pozn. 20), s. 1085.

**Obř. 7a–b.** Václavské náměstí a jeho okolí (vlevo severní část, vpravo jižní část náměstí), rekonstrukční plán s vyznačením zaniklých stavebních a přírodních komponent. Nedochované struktury zakresleny s využitím historických map, plánů a terénní dokumentace: Hergertova plánu Prahy z roku 1790/1791, mapy stabilního katastru z roku 1840–1843, ortofotoplánu Prahy z roku 1945 a zjištění archeologických výzkumů. Legenda: A – barokní opevnění, brána, B – barokní boží muka, C – stavby na ploše náměstí, D – kašna s barokní sochou sv. Václava, E – veřejné zdroje vody (lokalizované pouze orientačně), F – prodejní boudy či stánky, G – doklady předlokačního osídlení včetně keramické nádoby, patrně z hrobového kontextu, H – hradba a příkop staroměstského opevnění, I – vrcholně středověké hroby, J – raně středověké pobřežní, K – strouha před staroměstským hradebním příkopem. 1 – domovní zástavba, 2 – významné archeologické plochy č. 110, 111, 3 – rekonstrukce zaniklých stavebních komponent, 4 – pohřebiště, hrobové nálezy, 5 – rekonstrukce průběhu zaniklých historických vodotečí, 6 – vodní zdroje, otevřené strouhy v rozsahu zachyceném na Hergertově plánu Prahy 1790/1791. Z podkladů autorů graficky zpracovala: Stanislava Babušková.



8

**Obr. 8.** Senovážné náměstí na výřezu z perspektivního plánu Prahy od Josepha Daniela Hubera z roku 1769 s vyznačením dnes již neexistujících staveb na jeho ploše. Zaniklé stavby a objekty: 1 – brána (Nová Horská brána, Neu Thor) v barokním opevnění, 2 – domy uprostřed náměstí, později stavebně upravované (v 19. stol. čp. 845, 976 a 979), na jejich místě v letech 1912–1916 vybudován rozsáhlý kancelářský dům čp. 976, 3 – novoměstská váha, 4 – kostel sv. Jindřicha obklopený zdi ohrazeným původním farním hřbitovem, jehož severní část v Jindřišské věži byla na přelomu 18. a 19. století zastavěna. Graficky zpracovala: Stanislava Babušková.

prosáklá plynem, „... a proto stromů tu se ne-daří“.<sup>28</sup> Plynové lampy osvětlující Koňský trh byly postaveny v řadě vedoucí středem prostranství ke Koňské bráně.

Stromové na Václavském náměstí bylo nakonec odstraněno počátkem 90. let 19. století, kdy se zároveň dominantou náměstí stala novorenesanční budova Národního muzea, vystavěná 1858–1890 a otevřená v roce 1891. Tehdy také bylo plynové osvětlení nahrazeno obloukovými lampami. Tou dobou už Václavským náměstím procházely koleje koňky, kterou na přelomu 19. a 20. století vystřídala elektrická dráha. Václavské náměstí vstoupilo do první poloviny 20. století jako živý bulvár, který i nadále hrál významnou roli v našich dějinách.

#### Senovážné náměstí

Senovážné náměstí bylo od samého počátku integrální součástí novoměstského založení

jako jedno z důležitých obchodních a komunikačních center tzv. Dolního Nového Města.<sup>29</sup> V současnosti se může pyšnit svou katastrální výměrou o rozloze 21 345 m<sup>2</sup>, což ho řadí v his-

#### ■ Poznámky

**28** Karlínská karbonizační plynárna byla postavena a provozována Vratislavskou společností. Pokud jde o „půdu prosáklou plynem“, patrně za tímto negativním hodnocením stála skutečnost, že plynové potrubí bylo tehdy utěšováno dehtem, což je výrazně zapáchající produkt. Zápach dehtu se významně projevil i při archeologickém odkryvu plynárny v Karlíně. Za chřadnutím stromů na Václavském náměstí v druhé polovině 19. století ale stál pravděpodobně nedostatek vláhy.

**29** Název Dolní Město (Dolní nebo Dolejší Nové Město) je odvozen od níže položeného území Nového Města na severu a severovýchodě. Stejným způsobem se

**Obr. 9.** Senovážné náměstí, situace kostela sv. Jindřicha se hřbitovem, v rozsahu zachyceném na Hergetově plánu Prahy z let 1790/1791, tj. tři roky po úředním zrušení hřbitova. Vně ohradní zdi hřbitova na jeho západní, jižní a východní straně jsou patrné drobné vodoteče (strouhy) fungující jako otevřená kanalizace. Na výřezu vpravo, na ploše náměstí je vyznačen objekt městské váhy. V roce 1790 nebyl zrušený hřbitov průchozí, vozy na plochu náměstí vjížděly od západu úzkým „krčkem“ severně od Jindřišské věže.

**Obr. 10.** Senovážné náměstí, současný stav plochy náměstí, pohled z parkové části k západu. Foto: František Flek, 2023.

torickém jádru Prahy na třetí místo co do velikosti plochy.<sup>30</sup> Administrativně je součástí Prahy 1. Jeho protáhlý trojúhelníkový půdorys sice vzbuzuje dojem nedokončeného projektu<sup>31</sup> Karlových architektů, ale uliční osnova v této části Nového Města navazuje na hlavní komunikační trasy již předlokačního období. Jednou z nich byla usměrněná trasa v ose dnešní Vodičkovy a Jindřišské ulice. Tato cesta umožňovala přímé spojení sídliště u bubenského brodu (Poříčí) a prostoru dnešního Karlova náměstí, kde navazovala na trasu v severojižním směru v ose Spálené ulice. Druhou komunikační aktivitu je možné očekávat od nejstaršího staroměstského sídliště a předlokační osady Újezd s kostelem sv. Martina směrem k východu (s budoucí novoměstskou Horskou bránou). Tento směr by vysvětloval zalomení jižní fronty náměstí. Severní fronta náměstí byla snad částečně ovlivněna dávnou trasou do staroměstského prostoru k brodu na Klárov. Východní konec náměstí ústí v Horské bráně novoměstského opevnění, která byla na konci dnešní Hyberské ulice.<sup>32</sup>

Před založením Nového Města pražského v roce 1348 byly mnohé zdejší pozemky v ma-



9



10

#### ■ Poznámky

vžilo i pojmenování Hořejší Město, případně také Horní (Hořejší) Nové Město pro vyšší polohu a výrazně geomorfologicky členitější podobu jižní a jihovýchodní části Nového Města.

**30** Srov. ČUZK (pozn. 3).

**31** Marek Laštovka – Václav Ledvinka et al., *Pražský uličník. Encyklopedie názvů pražských veřejných prostranství. 2. díl (O–Ž)*, Praha 1998, s. 180.

**32** Gotická Horská brána novoměstského opevnění byla stržena v polovině 17. století. Nahradila ji v jižnější poloze Nová brána, součást barokního opevnění, dokončená v roce 1666. Viz František Ruth, *Kronika královské Prahy a obcí sousedních. I. Anenská – Hostivitova*, Praha 1903, s. 233–234. Původní gotická brána v novoměstském opevnění byla objevena v roce 2018 – Martin Vyšohlíd, *Hradby Nového Města na Masarykově nádraží v Praze, Zprávy České archeologické*

jetku řádu křížovníků s červenou hvězdou.<sup>33</sup> Senovážné náměstí nese jméno po zdejším senném trhu, který byl obdařen výsadou Karla IV. ze dne 13. června 1360, že „picníci obrok, oves a seno jen zde prodávati smějí...“<sup>34</sup> Proda-vači sena – picníci – zde měli své krámy nebo stany, které se táhly od Jindřišské věže po celé východní délce náměstí. Až do konce 19. století si náměstí s blízkým okolím zachovávalo svým rozbahněným povrchem venkovský ráz (obr. 8). Ten byl umocněn zde stojícími stodolami, které se připomínají ještě v roce 1606.

Dnešní část veřejného prostranství kolem gotického kostela sv. Jindřicha a sv. Kunhuty a u nynější Jindřišské věže, bývalé renesanční zvonice z 80. let 16. století, byla původně plochou ohrazeného hřbitova (obr. 9). Ten byl ve 14.–16. století využíván i při morových epidemiích, kdy například v roce 1582 zde bývalo pohřbeno až 40 obětí denně.<sup>35</sup>

František Ruth s odkazem na Zikmunda Wintera uvádí k roku 1659 takovýto obraz okolí kostela a zvonice: „... blíž zdí krchovní je louže (ty bývaly pro oheň), druhá pod věží, odtud jde puch a nechutenství. Těla mrtvá v kalištích a bahnách ležeti musí...“<sup>36</sup>

Po zrušení hřbitova v roce 1787 došlo k postupné proměně lokality do dnešního stavu. Bývalý hřbitov tak v severovýchodní části – mezi kostelem a zvonicí – protála napřímená trasa Jindřišské ulice. Ta totiž svou cestou od Václavského náměstí do té doby Jindřišskou věž a areál hřbitova obcházela severně. Tyto historické okolnosti připomínají vysokou intenzitu pohřbívání v těchto místech, a proto při jakémkoliv realizovaném stavebním záměru v okolí kostela dochází běžně k nálezům lidských ostatků.

Kolem roku 1800 se zde vzpomíná rozježděná cesta vedoucí středem náměstí, a dokonce je zde zmíněno i pole. Povrch náměstí i jeho okolí byly často zanášeny dešťovou vodou, proto zde o kaluže nebyla nouze.<sup>37</sup>

Původní název Senné náměstí byl nejpozději v 19. století pozměněn na Senovážné náměstí (německy Heuwaagsplatz), jež ve svém názvu připomíná jak trh se senem, tak městský úřad vážní a tržní s váhou ve střední části náměstí (v roce 1911 zbořená čp. 979/II). Po několika dalších úředních názvech prostranství, které byly postupně zavedeny od konce 19. století až po 20. století, se nakonec náměstí v roce 1993 vrátilo k tomuto původnímu výstižnému pojmenování.<sup>38</sup> Stejně jako na Karlově náměstí byla i zde (v západní části náměstí) vybudována za 2. světové války protipožární nádrž (obr. 11). Dnes je na jejím místě parkoviště. Plocha náměstí je v současnosti komunikačně rozdělena na dvě části. Západní partie s nevelkým parkovištěm je vydlážděná a východní, zužující

se část, pomyslně oddělená tramvajovou tratí do Dlážďené ulice, má od roku 2001 parkovou úpravu.

#### *Přírodní rámeček, geomorfologické a geologické poměry novoměstských náměstí*

##### *Karlovo náměstí*

Karlovo náměstí bylo založeno na čtvrtohorní štěrkové terase, jejíž denudační relikt protažený ve směru severovýchod–jihozápad se zachoval na ploše 1200 × 500 m. Rovinatý, plochý, místy lehce zvlněný reliéf této akumulace se mírně svažuje směrem k severozápadu. Výška dnešního terénu na náměstí se pohybuje od nivelety 202,5 m n. m. v jihovýchodním rohu náměstí u vyústění ulice U Nemocnice po 214,0 m n. m. v jeho severozápadním rohu, u ústí Spálené ulice. Výškový rozdíl nejnižšího a nejvyššího bodu cca 500 m dlouhého náměstí činí celkem 11,5 m (obr. 17). Na základě vyhodnocení archeologických a geologických dokumentačních bodů lze konstatovat, že se původní sklon reliéfu před intenzivnějšími středověkými aktivitami výrazně neliší. To naznačuje informace o dochovaném půdním typu v severovýchodní části náměstí, kde byl zaznamenán na dvoře domu čp. 288/II v hloubce 0,3 m.<sup>39</sup> V nejvyšším bodě, v jihovýchodní části náměstí, mohlo dojít k mírným terénním úpravám, jak to naznačuje geologická situace sledovaná ve výkopu před domem čp. 501/II, kde byly pod recentním souvrstvím mocným cca 0,3 m evidovány splachové či fluvialní písčité sedimenty uložené na skalním podkladu (obr. 4, sonda KN 2017). Vzhledem k absenci půdního typu ve sledované sondě lze předpokládat určité terénní úpravy, při nichž došlo ke snížení terénu a toto zmenšení nebylo patrně větší než 1,0–1,5 m.<sup>40</sup> Představu o tom, jak vypadal povrch náměstí v raném novověku, je možné si udělat například ze Sadelerova prospektu z roku 1606<sup>41</sup> (obr. 3).

Skalní podklad je v této části Nového Města tvořen ordovickými vrstvy, které jsou reprezentovány tmavými břidlicemi.<sup>42</sup> Horniny skalního podkladu byly na ploše náměstí zastíženy v geologických vrtech. Při archeologickém výzkumu byl skalní podklad zaznamenán přímo na ploše náměstí před domem čp. 501/II, nedaleko od vyústění ulice U Nemocnice,<sup>43</sup> a dále například na dvoře domu čp. 288/II, kde se objevil ve formě navětralých tmavých břidlic, které byly směrem nahoru přeměněny v jílovité, nazelenale šedé eluvium.<sup>44</sup> Skalní podloží je překryto fluvialními písčity štěrky terasy pleistocenní Vltavy.<sup>45</sup> Roztříštěné členění, pojmenování či číslování vltavských teras bohužel dosud nebylo sjednoceno. Dostatečně názorným příkladem této situace je jejich členění na území Nového Města.<sup>46</sup>

#### ■ Poznámky

společnosti. Supplément 122, Archeologické výzkumy v Čechách 2021, 2022, s. 35–36.

**33** Tomek (pozn. 13), s. 28.

**34** Bedřich Mendl – Milena Linhartová (edd.), *Regesta diplomatica nec non epistolaria Bohemiae et Moraviae. Sv. II. (1358–1363). Část 2 (1359–1360)*, Praha [1955], s. 343.

**35** František Ruth, *Kronika královské Prahy a obcí sousedních. II. Hradčanské náměstí – Karlov*, Praha 1903, s. 384.

**36** Ibidem. – Zdeněk Winter později v souvislosti s hašením požárů shrnuje: „I v Praze při věži sv. Jindřicha na trhu senném byly dvě takové louže nepěkné.“ Zdeněk Winter – Rudolf Havel (ed.), *Zlatá doba měst českých*, Praha 1991. Jinými slovy, na několika příkladech z českých měst uvádí existenci louží na náměstích nebo v ulicích, které byly „pro takové hrozné ohně“ udržovány, aby byla voda k hašení. Je zřejmé, že k takovým účelům mohla být voda do těchto umělých nádrží přiváděna i ze vzdálenějších vodních zdrojů, nebo naopak se využívalo místních přírodních podmínek (např. vodotečí, mokřadů).

**37** Ruth (pozn. 32), s. 233.

**38** Celkový přehled vývoje názvů viz Laštovka – Ledvinka (pozn. 31), s. 179–180.

**39** Jan Havrda, Podloží a půdní pokryv. In: Vojtěch Kašpar, *Nálezová zpráva o zjišťovacím archeologickém výzkumu provedeném na parcele čp. 288 na Karlově náměstí č. or. 17 Praha 2 – Nové Město*. Archaia, Praha 2000, s. 4–7. Uloženo v ARÚ AV ČR, Praha, v. v. i., archiv NZ, př. č. C-TX-200010075. Dostupné z: <https://digiarchiv.aiscr.cz/id/C-TX-200010075>, vyhledáno 19. 9. 2023.

**40** Sonda před čp. 501/II, dohled Petr Starec, Muzeum hl. m. Prahy, sonda KN 2017, č. ADB nepřiděleno.

**41** Na tzv. Sadelerově prospektu z roku 1606 jsou vidět dílčí nerovnosti, snad vzniklé při deponování odpadu, přičemž plocha náměstí je rovinatá, mírně se svažující k severozápadu. Dílčí nerovnosti z období před úpravami náměstí v 19. století jsou nejpřesněji vyznačeny na Hergetově plánu z let 1790/1791.

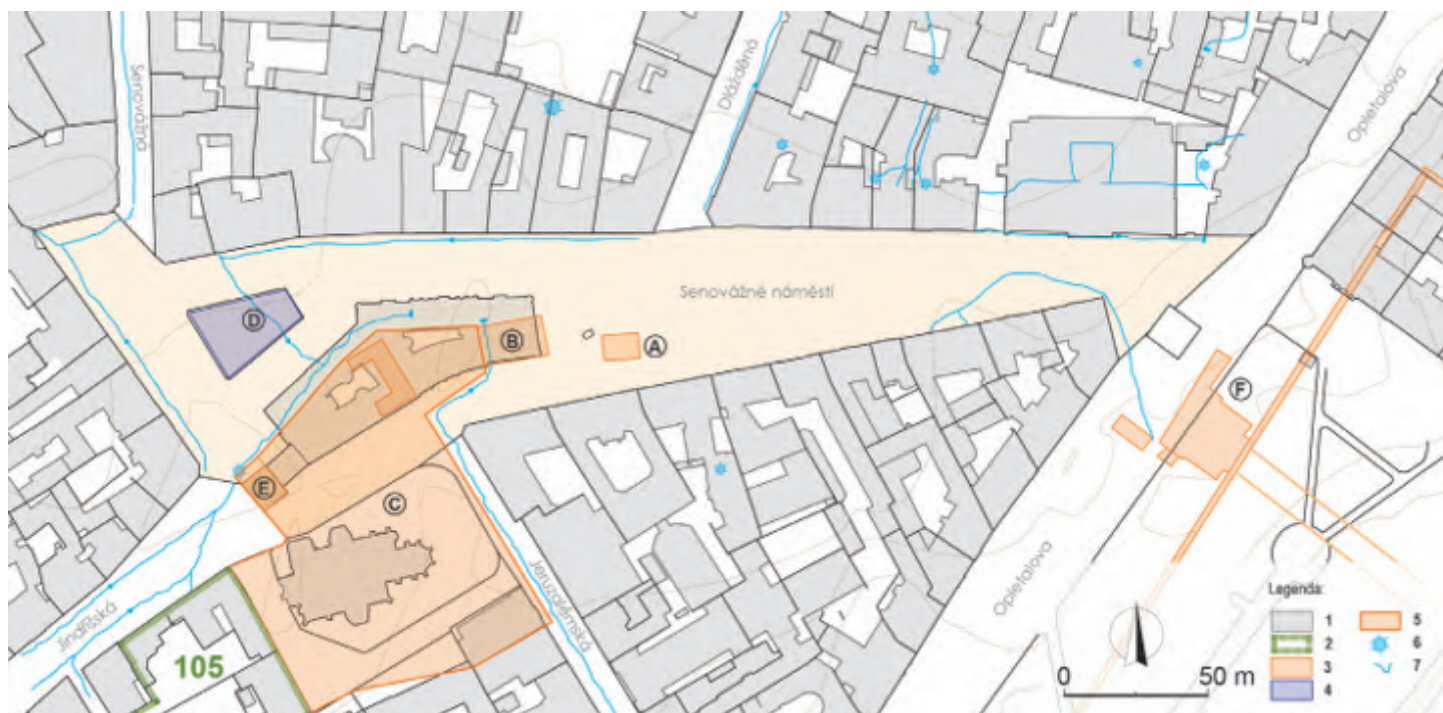
**42** Jaroslav Altmann, *Podrobná inženýrsko-geologická mapa v měřítku 1 : 5000*. List mapy Praha 7-2. A – mapa geologických poměrů. Praha 2008, Útvar rozvoje hlavního města Prahy.

**43** Viz pozn. 40.

**44** Havrda (pozn. 39).

**45** Mechanismus vzniku vltavských štěrkopískových terasových akumulací pleistocenní stáří byl na území Prahy vícekrát souhrnně popsán a komentován, naposledy Jiří Kovanda et al., *Neživá příroda Prahy a jejího okolí*, Praha 2001. – Geologii Nového Města se naposledy věnoval Jan Zavřel, *Geologická problematika archeologického poznání Nového Města pražského*, *Archaeologica Pragensia* 18, Praha 2006, s. 245–262.

**46** Ibidem, s. 245–262.



11

**Obr. 11.** Senovážné náměstí a jeho okolí, rekonstrukční plán s vyznačením zaniklých stavebních a přírodních komponent. Nedochované struktury zakresleny s využitím historických map, plánů a terénní dokumentace: Hergetova plánu Prahy z roku 1790/1791 a mapy stabilního katastru z let 1840–1843. Legenda: A, B – objekty historické války, C – farní hřbitov u kostela sv. Jindřicha, D – protipožární vodní nádrž z 2. světové války, E – Jindřišská věž, zvonice farního kostela sv. Jindřicha, F – brána v bastionovém barokním opevnění Prahy. 1 – domovní zástavba, 2 – významná archeologická plocha č. 105, 3 – rekonstrukce zaniklých stavebních komponent, 4 – vodní nádrž, 5 – hřbitov, 6 – veřejné zdroje vody, 7 – zaniklá vodoteč (strouha). Z podkladů autorů graficky zpracovala: Stanislava Babušková.

Stratigraficky lze terasovou akumulaci, která se nachází v prostoru Karlova náměstí, zařadit do předposlední doby ledové (riss).<sup>47</sup> Pro tuto akumulaci – terasu Karlova náměstí – jsou typické ulehle písčité štěrky s dobře opracovanými valouny do velikosti 10 cm, na bázi místy až 30 cm.<sup>48</sup> Mocnost terasy se v centrální části náměstí pohybuje okolo 4–10 m.<sup>49</sup> Před založením Nového Města pražského tvořila původní povrch světlá půda, reprezentovaná slabě vyvinutým písčitolinitým půdním typem. Nejlépe byly dosud stratigrafické poměry na náměstí poznány ve zjišťovacích sondách situovaných přibližně v jeho středu (obr. 4, 4566 – S03, 4567 – S02, 4568 – S01). Při archeologickém výzkumu u někdejší kaple Božího Těla bylo dokumentováno podloží v podobě fluvialních písků bez znatelné vrstevnatosti.<sup>50</sup> Jejich povrch

byl zaměřen na niveletě 205,40–205,80 m, včetně půdního typu (obr. 12, 13).

V sondě S3 (obr. 4, 4566) se našla souvislá poloha říčních valounů o průměrné velikosti 6–12 cm, někdy též označovaná jako „dnová dlažba“ přírodního původu (obr. 13). Obdobná poloha valounů byla nalezena i v domech čp. 307/II a čp. 269/II, tvořících západní frontu Karlova náměstí.<sup>51</sup> Zde je nutno upozornit, že v plošně omezené sondě či při dokumentaci dílčí partie stratigrafie na odhalené stěně výkopu by mohlo dojít k nesprávné interpretaci vrstvy valounů a pokládat je chybně za relikv středověké dlažby.

Na fluvialních štěrčích a píscích se uložily písčitolinité sedimenty o mocnosti okolo 0,6 m. Z pedologického hlediska je možno nejsvrchnější „podložní polohu“ vyhodnotit jako nepříliš vyvinutý půdní typ vzniklý na písčitém substrátu. Půdní typ je možno označit jako arenosol. Jde o půdu s takřka nečleněným půdním profilem, obvykle s extrémně lehkým zrnitostním složením, většinou s nízkým obsahem humusu špatné kvality. Arenosoly patří k půdám s nejnížší přirozenou úrodností a jsou typické pro terasové akumulace. Obdobné vrstvy, i když částečně narušené, byly nalezeny při archeologickém výzkumu v areálu ČVUT, čp. 307/II. Při tomto výzkumu byly získány i drobné omluté zlomky pravěké keramiky. Nelze vyloučit, že keramika byla na místo nálezu transportována působením povrchového splachu, popřípadě v kombinaci s antropogenní činností.

Hydrologické poměry v prostoru náměstí jsou ovlivněny typem podloží. Nepříliš vydat-

ný souvislý horizont se vytváří při bázi terasové akumulace. Úroveň hladiny podzemní vody je možné odhadnout. Nalézá se v hloubce cca 4–6 m v severozápadní části náměstí a klesá na úroveň 8–10 m v jihovýchodní části náměstí.<sup>52</sup> Žádné povrchové vodoteče nebyly při archeologických výzkumech na ploše náměstí zjištěny. Z historických plánů a ikonografie je zřejmé, že se v jižní části ná-

#### ■ Poznámky

**47** V geologické literatuře byla označována jako terasa Karlova náměstí (IIIb), srov. Quido Záruba, *Geologický podklad a základové poměry vnitřní Prahy*, Praha 1948, či jako terasa dejvická (V), viz Quido Záruba – Václav Bucha – Vojen Ložek, Significance of the Vltava terrace system for Quaternary chronostratigraphy – Terasový systém Vltavy a jeho význam pro chronostratigrafii kvartéru, *Rozpravy ČSAV* 97, 1987, Řada matematických a přírodních věd, č. 4.

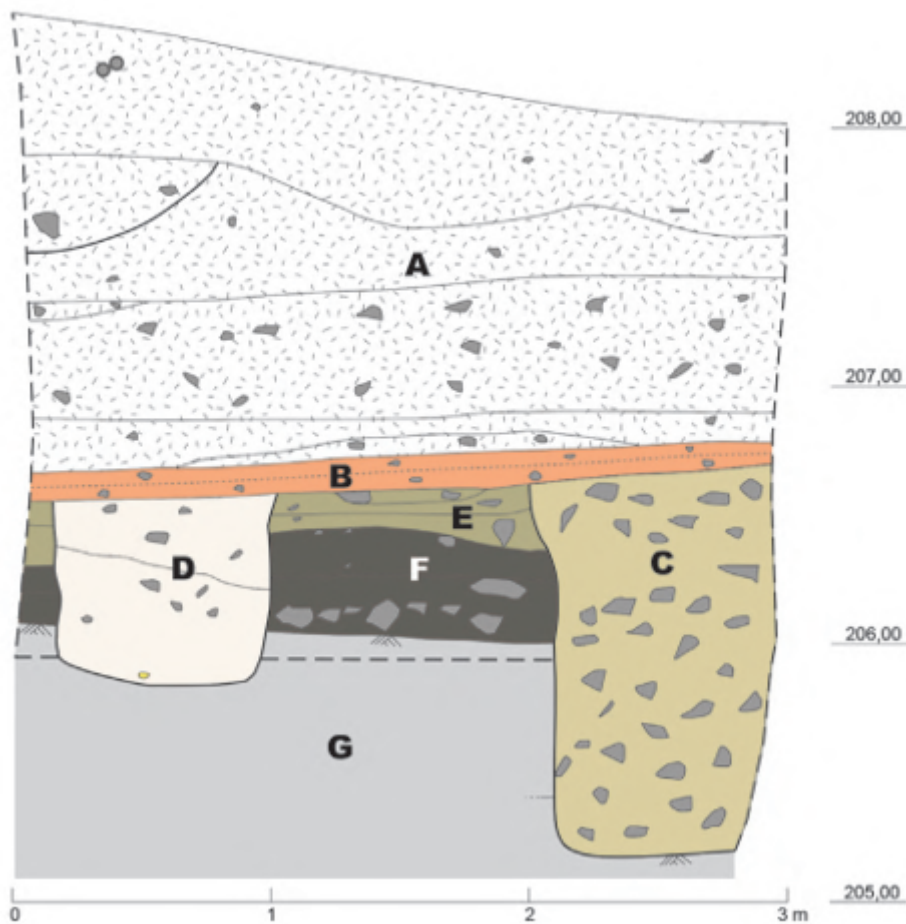
**48** František Králík et al., *Vysvětlivky k základní geologické mapě ČSSR 1 : 25 000. Praha – sever*, Praha 1984, s. 61.

**49** Altmann (pozn. 42).

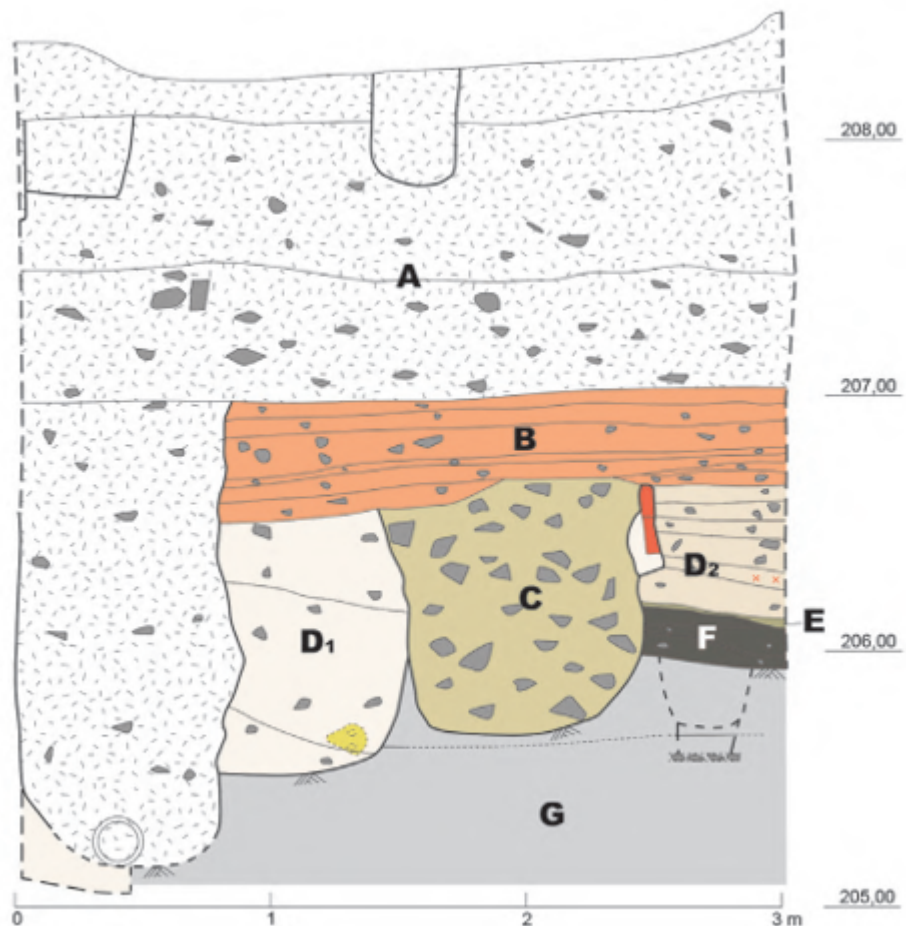
**50** Viz Podliska (pozn. 8), s. 2–20.

**51** Jan Havrda, Geologické poměry, geomorfologie. In: Michal Tryml, *Zpráva o archeologickém výzkumu. Praha 2 – Nové Město, Karlovo nám. čp. 307/II a čp. 269/II*, Výzkum NPÚ, ÚOP v Praze, č. 15/05. Praha 2005, s. 4–6. Rukopis uložen v odboru archeologie NPÚ, ÚOP v Praze.

**52** Altmann (pozn. 42), Mapa C – hydrogeologických poměrů.



12



13

**Obr. 12.** Karlovo náměstí ppč. 2418/1. Ukázka stratigrafické skladby antropogenního nadloží v místech bývalé kaple Božího Těla a v jejím bezprostředním sousedství (ADB 4568) na základě archeologického výzkumu. Sonda S01, řez terénní situací s vyznačením sídlištních aktivit a jejich zasazení do časových horizontů. Legenda: A – hlinité navážky, parková úprava náměstí po roce 1870, B – kamenitý štět, úprava povrchu náměstí po roce 1791, C – negativ základu kaple Božího Těla zaplněný stavební sutí, demolice stavby mezi 1790/1791, D – kostrový hrob na hřbitově u kaple, 15.–18. stol., E – stavební odpad z doby výstavby kaple, mezi r. 1382 a počátkem 15. stol., F – hlinité souvrství s příměsí organického materiálu (rostlinná a dřevitá hmota) náležející k sídlištním aktivitám na ploše náměstí po roce 1348, G – písčité sedimenty terasy Karlova náměstí, jejichž svrchní partie přeměněna ve slabě vyvinutý půdní typ, geologický podklad. Z terénní dokumentace výzkumu od Egona Ditmara zpracovala: Stanislava Babušková.

**Obr. 13.** Karlovo náměstí ppč. 2419/1. Ukázka stratigrafické skladby antropogenního nadloží v místě hřbitova u bývalé kaple Božího Těla (ADB 4566) na základě archeologického výzkumu. Sonda S03, řez terénní situací s vyznačením sídlištních aktivit a jejich zasazení do časových horizontů. Legenda: A – hlinité navážky s výkopem pro inženýrskou síť, parková úprava náměstí a další výkopové aktivity po roce 1870, B – kamenitý štět, úprava povrchu náměstí po roce 1791, C – negativ základu obradní zdi hřbitova kaple Božího Těla zaplněný stavební sutí, demolice stavby mezi 1790/1791, D<sub>1</sub> – kostrový hrob na hřbitově u kaple, 15.–18. stol., D<sub>2</sub> – sídlištní souvrství vně kaple na veřejném prostranství, E – stavební odpad z doby výstavby kaple, mezi rokem 1382 a počátkem 15. stol., F – hlinité souvrství s organikou, sídlištní aktivity na ploše náměstí po roce 1348, G – písčité sedimenty terasy Karlova náměstí, jejichž svrchní partie přeměněna ve slabě vyvinutý půdní typ, geologický podklad. Z terénní dokumentace výzkumu od Egona Ditmara zpracovala: Stanislava Babušková.

městí jedna drobná vodoteč nacházela. Na ní byly nejspíše v 17. století založeny dva malé rybníčky, které jsou přesněji zobrazeny na Hergetově mapě z roku 1790/1791 (srov. obr. 4). S touto vodotečí souvisí výskyt fluvialních písků uložených na nepropustném jílovitém eluviu ordovických břidlic evidovaných v jihovýchodním rohu náměstí (obr. 4, KN2017). V okolí této vodoteče nelze vyloučit starší osídlení. Pro nedostatek archeologických sond však zatím nebylo potvrzeno. Další drobná vodoteč se nalézala severně od náměstí, pod hranou terasy, přibližně v trase Myslíkovy ulice, v oblasti s doklady raně středověkého osídlení.

#### Václavské náměstí

K severu ukloněné Václavské náměstí se skládá hned na dvou vltavských terasách. Horní (jihovýchodní) partie náměstí leží v severovýchodní části terasy Karlova náměstí. Rovinatý

plochý reliéf této štěrkové akumulace<sup>53</sup> se výrazně svažuje k severozápadu, k hraně terasy. Ta probíhá napříč podélnou osou Václavského náměstí přibližně v trase mezi ústím Opletalovy ulice a ulicí Ve Smečkách. Výška současného povrchu horní části Václavského náměstí se od úrovně Opletalovy ulice k patě rampy před budovou Národního muzea pohybuje mezi kótami cca 200–212 m n. m.

Střední a dolní (severozápadní) partie náměstí leží v jihovýchodní části údolní maninské terasy, a to na jejím nejvyšším a nejmladším stupni VIIa.<sup>54</sup> Rovinatý plochý reliéf této akumulace se nejprve od výše uvedené úrovně Opletalovy ulice svažuje směrem k severozápadu. Přibližně od úrovně ústí Štěpánské ulice do Václavského náměstí přechází reliéf terasové akumulace nejprve do mírného svahu a od křižovatky s Vodičkovou a Jindřišskou ulicí se dále k severozápadu jen pozvolně svažuje k Můstku a dále k Rytířské ulici. Výška současného povrchu střední části Václavského náměstí se od Opletalovy ulice ke křižovatce Jindřišská – Vodičkova pohybuje mezi kótami cca 200,0–197,5 m n. m. V dolní části náměstí dnes povrch vozovky klesá od středové křižovatky náměstí s Jindřišskou a Vodičkovou ulicí z kóty cca 197,5 m n. m. na kótu cca 196,0 m n. m. před ústím ulice Na Můstku.

Zvlhňý a směrem k severu mírně klesající povrch maninské terasy byl v další vývojové fázi překryt a zarovnán vrstvou písčitých až hlinitých povodňových náplavů Vltavy. V průběhu holocénu se na náplavech postupně vyvinul půdní typ, který dosáhl na Václavském náměstí mocnosti cca 0,2 m. Celková mocnost písčito-hlinitých sedimentů a půdního horizontu na štěrkopísčích terasy je v dolní a střední části Václavského náměstí cca 0,6 m. V horní části Václavského náměstí se jejich mocnost postupně snižuje. Až na výjimky byl povrch geologického podloží zachycen v jeho pravděpodobně původní úrovni.<sup>55</sup>

Na základě dosavadních poznatků lze konstatovat, že na dolním konci Václavského náměstí je výška historického nadložního souvrství cca 2,9–3,0 m a ke středu náměstí se snižuje na cca 2,5–2,6 m.

Hydrogeologické poměry Václavského náměstí jsou ovlivněny charakterem podloží. Sedimenty vyšších terasových stupňů jsou pro vodu většinou dobře propustné a při relativně nepropustném podloží ordovických hornin se v nich při bázi vytváří souvislý horizont podzemní vody. I v případě, že nebyla voda na bázi terasy zastížena (obvykle v horní části Václavského náměstí), je třeba počítat s možností jejího výskytu v době zvýšených srážek.<sup>56</sup>

V případě horní části Václavského náměstí se před výstavbou středověkého novoměstského opevnění s hradebním příkopem vytvářel vy-

datný horizont podzemní vody při bázi terasové akumulace Karlova náměstí.<sup>57</sup> Úroveň hladiny podzemní vody ve střední a dolní části Václavského náměstí je ovlivňována hladinou Vltavy. V oblasti Můstku dosahuje hladina spodní vody kóty cca 184,20 m n. m. Směrem ke středu Václavského náměstí úroveň hladiny zvolna klesá na kótu cca 183,86 m n. m., a pak stoupá až na kótu 184,96 m n. m. ke křižovatce s Vodičkovou ulicí.

Dnešní hydrogeologické podmínky Václavského náměstí a okolí neodpovídají stavu ve středověku a raném novověku, před výstavbou novoměstské fortifikace, kdy byla novoměstská aglomerace bohatě napájena zvodněmi vyšších teras. První změny ve zdejších vodních poměrech přineslo nepochybně budování gotického, a především pak barokního opevnění s mohutným příkopem. Příron podzemní vody z vyšší vinohradské terasy, jež do té doby napájela podzemní vodou větší část novoměstského území, byl potom výrazně omezen ražbou prvního vinohradského železničního tunelu v 70. letech 19. století a kanalizačními pracemi v oblasti. Podzemní voda byla tehdy svedena porušeným nadložím a podél starých větracích šachet do železničního tunelu.<sup>58</sup> Trvalým důsledkem této stavební akce se tak stalo významné odklonění zdejších vod mířících do té doby novoměstským územím na katastr Starého Města. „Poslední kapkou“ těchto změn byla výstavba stanice metra trasy C Muzeum. Výsledkem těchto hydrogeologických změn je skutečnost, že prakticky všechny archeologicky zkoumané středověké a novověké studny v domech na Václavském náměstí (a to i v jeho dolní části) a okolí jsou v současnosti bez vody.<sup>59</sup>

V době, která předcházela založení Nového Města pražského, měla krajina na periferii Starého Města již jen velmi málo společného s divokou přírodou. Před polovinou 14. století byla pravděpodobně z větší části odlesněná, jak naznačují i výsledky pylových analýz,<sup>60</sup> ale stále si zachovávala spíše venkovský charakter. Můžeme zde očekávat krajinu polí a luk protkanou potůčky a četnými cestami, která v těsné blízkosti středověkého města patrně plynule přecházela do městské periferie s rostoucí převahou ploch spíše rumištního charakteru. V sousedství staroměstských hradeb se dále rozvíjela předměstská zástavba, rozkládaly se zde statky a zemědělské usedlosti i několik vsí. Před hradbami bychom s velkou pravděpodobností mohli nalézt drobná políčka i zahrádky, ale i skládky odpadu, produkovaného rychle se rozvíjejícím středověkým městem.

#### Senovážné náměstí

Vzhled dnešního plochého, k západoseverozápadu se nepatrně svažujícího reliéfu v prostoru Senovážného náměstí se příliš neliší od

#### ■ Poznámky

**53** Kvartérní štěrky v mocnosti od 3 do 15 m se uložily na skalním podkladu tvořeném ordovickými břidlicemi, pouze pod budovou Národního muzea směrem k Hlavnímu nádraží vystupuje pás křemenců.

**54** Záruba – Bucha – Ložek (pozn. 47). – Mezi terasový stupeň Karlova náměstí a maninský bývá někdy vkládána další terasa Václavského náměstí (srov. Antonín Paluska, *Fluviale Sedimente im Prager Becken, Mitteilungen aus dem Geologisch-Paläontologischen Institut der Universität Hamburg* 45, 1976, s. 29–63, a Antonín Paluska, *Sedimentologisches Modell pleistozäner fluvialer Sedimente der Moldau, Geologisches Jahrbuch, Reihe A, Band A 31*, 1976, s. 3–96. Dosavadní geologicko-archeologické poznatky z výzkumu území Nového Města pražského vedou k závěru, že je nutné revidovat stávající vymezení a rozsah jednotlivých terasových stupňů. To se týká i problematiky vyčleněné terasy Václavského náměstí, srov. Zavřel (pozn. 45), s. 249–250.

**55** V horní části Václavského náměstí bylo realizováno jen několik záchranných akcí, při nichž byly zjištěny tyto nivelety povrchu geologického podloží (v m n. m.): před čp. 795/II 197,13–197,27; před čp. 801/II 199,9; před čp. 816/II 201,4–201,7; před čp. 819/II 198,33–198,40; před čp. 821/II 198,16. Výzkumy v dolní části Václavského náměstí poskytly celou řadu údajů o výšce povrchu terénu před lokací Nového Města pražského. Před severní frontou domů na náměstí stoupá povrch původního terénu z úrovně 193,0 před čp. 846/II na úroveň 194,92 před čp. 832/II. Před jižní frontou stoupá původní terén z úrovně 193,17 před čp. 772/II na úroveň 194,32 před čp. 784/II.

**56** Jaroslav Šolc, *Podrobná inženýrsko-geologická mapa v měřítku 1:5 000*. List mapy Praha 7-2, C – mapa hydrogeologických poměrů. Útvar hlavního architekta města Prahy, Praha 1970.

**57** Srov. Rudolf Šimek, *Průvodní zpráva k podrobné inženýrsko-geologické mapě v měřítku 1:5 000*. List mapy Praha 6-1, geologický profil A-A'. Útvar hlavního architekta města Prahy, Praha 1970. – Těš Šolc (pozn. 56).

**58** Během stavby byly naměřeny přítoky až 15 l/s. Při stavbě druhého z vinohradských tunelů v letech 1939–1945 byly pozorovány již přítoky menší: 3–4 l/s. Srov. Quido Záruba, *Geologický podklad a základové poměry vnitřní Prahy*, Praha 1948, s. 42.

**59** Srovnej Petr Starec, Z příspěvků archeologie ke studiu vodních poměrů v historickém jádru Prahy, *Documenta Pragensia* 24, 2005, s. 39–46.

**60** Radka Kozáková et al., The potential of pollen analyses from urban deposits: multivariate statistical analysis of a data set from the medieval city of Prague, Czech Republic, *Vegetation History and Archaeobotany* 18, č. 6, 2009, s. 477–488. – Radka Kozáková – Petr Pokorný, Dynamics of the biotopes at the edge of a medieval town: pollen analysis of Vltava river sediments in Prague, Czech Republic, *Preslia* 79, 2007, č. 3, s. 259–281.

georeliéfu v období před založením Nového Města, ač nemůžeme vyloučit drobné dílčí rozdíly. Niveleta současného terénu se pohybuje mezi kótami cca 194,7 m n. m. v severozápadním rohu náměstí u vyústění Senovážné ulice a 196,2 m n. m. na jeho východním konci. Výškový rozdíl nejnižšího a nejvyššího bodu veřejného prostranství dlouhého 400 m tak činí pouze 1,5 m. Ve středověku, před založením města, byl původní nepozměněný povrch výrazně níže, a to o 2 až 3,5 m, tj. okolo nivelety 191,5–192,5 m n. m. Pro poznání charakteru a původní výšky povrchu, na kterém se pak udály další historické děje, jejichž pozůstatky jsou uchovány v archeologickém nadloží, má zásadní význam evidence nenarušeného povrchu půdního typu (viz níže).

Senovážné náměstí se rozkládá na tzv. údolní terase Vltavy. Její vznik je řazen k poslední době ledové.<sup>61</sup> Mocnost terasových písčitých štěrků s polohami hrubozrnných písků se v oblasti Senovážného náměstí pohybuje okolo 10 m a více. Zvlněný a směrem k severozápadu mírně klesající povrch terasy, označované geology jako terasa Vila – maninská,<sup>62</sup> byl v další vývojové fázi překryt a zarovnán vrstvou jemně písčitých až hlinitých povodňových náplavů Vltavy. Právě sedimenty terasového stupně Vila tvoří geologický podklad většiny tzv. Dolního Nového Města, směrem k severu se nalézají nižší stupně VIIb a VIc.

Svrchní partie povodňových sedimentů se díky pedogenetickým procesům přeměnila v slabě humózní půdu. Průměrná mocnost půdního horizontu v prostoru náměstí činí 0,3 m, maximální až 0,7 m. Na některých místech byl půdní horizont snížen, či dokonce úplně odstraněn, a to při různorodých lidských aktivitách. Místy bylo snížení výraznější a odtěženy byly i svrchní partie jemnozrnných sedimentů i písčitých štěrků. V severovýchodní části náměstí se na povrchu půdního typu dochovala až 10 cm mocná vrstva jílovitého zahliněného písku s nehojnými antropogenními příměsími (drobné uhlíky, zrna opuky, zlomky kostí). Polohu lze interpretovat jako humózní splach přemístěný při povrchové půdní erozi z výše položených míst Nového Města, a to nejdříve v období po lokaci města.<sup>63</sup>

Půdní horizont, včetně humózní vrstvy vzniklé až v pozdním středověku, byl popsán J. Zavřelem při výzkumu v Dlážděné ulici čp. 1586/II, 50 m severně od náměstí.<sup>64</sup> Naposledy byl evidován při rekonstrukci domu čp. 993/II v severozápadní části náměstí. Jeho nesnížený povrch se podařilo zaznamenat na niveletě 192,5, tj. v hloubce 2,7 m pod současným chodníkem. Na jednom místě v čp. 993/II bylo zaznamenáno, že půdní horizont překryla 10 cm mocná vrstva šedé hlíny bez antropogenních příměsí (snad degradovaná půda, případně humózní splach).<sup>65</sup>

Na přirozeně vzniklé půdě se od druhé poloviny 14. století vytvářelo historické nadloží

souvrství. Pouze na několika málo místech byly v jeho spodní partii evidovány vrstvy uložené zde ještě ve středověku, v druhé polovině 14. – 15. století. Podstatná část nadloží vznikla až v průběhu novověku.

Rekonstrukce původních hydrologických poměrů je vzhledem k intenzivní urbanizaci značně obtížná. Přímo na ploše Senovážného náměstí nebyla zaznamenána žádná povrchová vodoteč, pouze při jeho severovýchodním okraji, na parcele čp. 991/II, se podařilo nalézt nevelké prameniště vyplněné sedimenty stojatých vod a u něho malou sezónní vodoteč v podobě klikatící se mělké deprese vyplněné melírovanými písky, které přinesla voda.<sup>66</sup> Na základě zápisů v městských knihách (a to hlavně z období před rokem 1600), v kterých jsou často zmiňovány louže, lze uvažovat o existenci jakési rozsahem nevelké tůně či mokřiny přímo na východní části náměstí.<sup>67</sup> Další zvodnělá plocha byla zaznamenána při archeologické dokumentaci výkopu pro vodovodní přípojku v západní části náměstí, u severní fasády čp. 976/II. V hloubce 1,6 m (tj. na niveletě 193,4 m) tu byl zachycen povrch tuhých tmavě šedočerných jílovitých uloženin, obsahujících značnou příměs fragmentů shnilých dřev, interpretovaných jako sedimenty uložené v prostředí stojatých vod.<sup>68</sup>

Ustálená hladina podzemní vody se v současnosti pohybuje okolo nivelety 183,5 m n. m., tj. v hloubce 10–12 m.<sup>69</sup> V minulosti však byla o poznání výše. To naznačují absolutní výšky den zkoumaných historických studní, jež jsou dnes bez vody.<sup>70</sup>

#### Historie archeologického poznávání

Archeologické poznávání prostoru novoměstských náměstí má relativně starou tradici. První náhodné archeologické nálezy zde byly registrovány a následně i dokumentovány již v průběhu 19. století. Přístup k nálezům a k odhalovaným archeologickým situacím byl poplatný své době a stavu výzkumných technik. Obecnou změnu přinesla v druhé polovině 20. století postupná institucionalizace archeologie v rámci akademických, památkových a muzejních institucí a využívání legislativních nástrojů k ochraně archeologického dědictví. Systematicky začala být archeologická památková péče uplatňována až po roce 1989, kdy se v režimu záchranné archeologie začala operativně kontrolovat většina stavebních akcí, které zasahovaly do země. I přes svou polohu v historickém centru Prahy nepatří novoměstská náměstí mezi archeologicky exponované lokality. Jejich potenciál je však z postupně přibývajících dat ze záchranné činnosti bezpečně čitelný.

#### Karlovo náměstí

Archeologické sledování plochy Karlova náměstí je založeno, ve srovnání s jeho mimořádnou

rozlohou, na relativně malém počtu archeologických dokumentačních bodů, tedy míst, kde v minulosti proběhl archeologický výzkum. Podstatně intenzivnější – co do počtu i rozlohy – archeologické akce probíhaly na parcelách domů po jeho obvodu. Samotná plocha náměstí byla dokumentována převážně liniovými nebo bodovými výkopy, případně ověřovacími sondážemi, a též geologickými vrty. Své místo na seznamu zjištění mají i náhodné a dnes přesně nelokalizovatelné nálezy spojené se stavební činností.

#### ■ Poznámky

**61** Tato terasa je konvenčně řazena k poslednímu alpskému zalednění – würmu. Přehledně Jiří Kovanda et al., *Neživá příroda Prahy a jejího okolí*, Praha 2001.

**62** Quido Záruba – Václav Bucha – Vojen Ložek (pozn. 47).

**63** Dokumentováno při archeologickém výzkumu v čp. 991/II. Srov. Jan Zavřel, Podloží a půdní pokryvy, geologické poměry v okolí lokality, in: Vojtěch Kašpar – Karel Svoboda, *Nálezová zpráva ze záchranného archeologického výzkumu provedeného na parcele čp. 991 na Senovážném náměstí č. or. 13, Praha 1 – Nové Město*, Archaia Praha, z. ú., Praha 2003, s. 11 a 69. Dostupné z: <https://digiarchiv.aiscr.cz/id/C-TX-200308480>, vyhledáno 20. 9. 2023.

**64** O geologických poměrech v čp. 1586/II bylo J. Zavřelem zjištěno, že na povrchu štěrkopískové terasy s niveletou 191,8 m n. m. se nalézá jemně písčité povodňové náplav, na kterém se vyvinula tmavě hnědá půda mocná až 35 cm s povrchem pohybujícím se okolo nivelet 191,9–192,1 m. V povrchových partiích půdy byly zaznamenány antropogenní příměsí (uhlíky, drobné hrudky mazanice). Nad půdním horizontem byly na několika izolovaných místech dokumentovány pozůstatky šedé hlinité vrstvy obsahující drobné zlomky keramiky datovatelné od poloviny 14. do přelomu 15. a 16. století. Tato vrstva velmi pravděpodobně představuje dochovanou úroveň pozdně středověkého půdního pokryvu (s výškou povrchu pochozí úrovně v niveletách od 192,15 do 192,4 m), který byl v průběhu pozdního středověku a raného novověku kontaminován příležitostnou antropogenní činností. Viz Zdeněk Dragoun et al., *Archeologické výzkumy v Praze v letech 2019–2020, Pražský sborník historický* 49, 2021, s. 653–661, cit. s. 655–656.

**65** Zdeněk Dragoun et al., *Archeologické výzkumy v Praze v letech 2019–2020, Pražský sborník historický* 49, 2021, s. 688.

**66** Zavřel (pozn. 63).

**67** Kašpar – Svoboda (pozn. 63). – Zdeněk Dragoun et al., *Archeologické výzkumy v Praze v letech 2001–2002, Pražský sborník historický* 33, 2004, s. 380. – Idem, *Archeologické výzkumy v Praze v letech 2003–2004, Pražský sborník historický* 34, 2006, s. 379.

**68** Idem (pozn. 65), s. 686.

**69** Šolc (pozn. 56).

**70** Zavřel (pozn. 63), s. 14.



Z celkové rozlohy náměstí tak archeologicky sledovaná místa tvoří pouze zanedbatelnou část menší než 1 % (obr. 4).

První skupinu archeologických nálezů představují náhodné nálezy spojené s blíže neurčitelnou stavební činností zasahující pod stávající povrch. Jejich vypovídací hodnotu zde limituje především absence informací o původcích zásahu, přesné lokalizaci místa nálezu a terénní situaci, ze které byly získány. Ve většině případů pocházejí z období před profesionalizací archeologické památkové péče. Za nejstarší lze považovat nálezy z roku 1863 z prostoru parku před novoměstskou radnicí, kde byly knězem a zapáleným amatérským archeologem Františkem Peterou Rohoznickým získány zlomky historické keramiky ze zahloubeného objektu (obr. 4, 4991).<sup>74</sup> K roku 1907 je bez bližších okolností zmíněno narušení eneolitického hrobu kultury zvoncovitých pohárů, a to z jižní části náměstí (obr. 4, 007).<sup>72</sup> Ze středu náměstí, v místech průběžné komunikace mezi ulicemi Resslerovou a Ječnou, je naopak v roce 1947 evidován nálezy novověkého hrobu a nečitelných náhrobníků, které byly vzhledem k poloze dány zasahujícím archeologem Ivanem Borkovským do souvislosti se hřbitovem okolo zaniklé kaple Božího Těla (obr. 4, 119).<sup>73</sup> Povahou a nálezyvým kontextem obdobný případ ilustruje hlášení Jarmily Justové z roku 1967 o narušení novověkého kostrového hrobu a zbytků dřevěné rakve v hloubce okolo 2 m v prostoru parku sousedícího s průběžnou komunikací (obr. 4, 527).<sup>74</sup>

Vzhledem k využívání značné části náměstí od druhé poloviny 19. století jako veřejného parku byly zde terénní aktivity prakticky omezeny na mělké zásahy zahradního účelu. Teprve opravy inženýrských sítí, průběžných komunikací, a především výstavba stanice metra trasy B Karlovo náměstí (v letech 1976–1982) vyvolaly rozsáhlejší zásahy do historického nadloží. Při stavbě vestibulu v západní části náměstí tak byla postupně v několika sezónách dokumentována situace antropogenního zvrstvení s menšími objekty typu ohniště a kůlových jamek. Na základě získaných nálezů bylo možno stratigraficky nejstarší nálezy zařadit do předlokačního období 12.–13. století, mladší etapa pak byla spojena s existencí Nového Města (obr. 4, 0512, 0513, 0514, 5251).<sup>75</sup>

Další a zatím poslední etapa archeologického poznávání je spojena s budováním inženýrské infrastruktury a opravami zpevněných komunikací, včetně kolejových svršků pro veřejnou dopravu, které náměstím probíhají. Ve většině případů se jednalo o lokální zásahy, případně liniové výkopy probíhající napříč nebo podél hlavních komunikací. Za zmínku zde stojí dokumentace kompletního cca 1,5 m vysokého řezu nadložím při výstavbě jedné ze vstupních šachet do novoměstského kolektoru v roce 2004

(obr. 4, 657),<sup>76</sup> ze kterého bylo možné vyčíst jednotlivé úrovně povrchu náměstí zpevněného kamennými nebo kamennou drtí, překryté souvrstvím nazelenalé hlíny utvářené po dobu funkce dlažby. Poblíž byl v roce 2007 realizován výkop pro podzemní kontejnery, který zachytil jen mladší novověká, navážková souvrství (obr. 4, 4604).

Pouze v omezené míře byla archeologicky sledována parková plocha náměstí. Za zmínku stojí akce spojená s rekonstrukcí bazénků v parku v jeho jižní části v roce 1995 (obr. 4, 507).<sup>77</sup> Dokumentována zde byla zdiva starší asanované domovní zástavby (jezuitská pekárna, později vězeňský špitál), která byla postupně odstraňována se vznikem parkové úpravy v průběhu 19. století. Na zachyceném řezu terény se projevil v převaze novověké navážky zakončené zahradním horizontem. Doklady v naprosté většině novověkých až recentních úprav povrchu náměstí bez stop starších sídlištních aktivit doložilo i několik dalších archeologických dokumentačních bodů především na severní polovině sledované plochy náměstí (obr. 4, 4578, 4579, 4580, 4805=6790, 4806=6791).<sup>78</sup>

Prostorovou, byť svým rozsahem omezenou představu o podobě archeologických situací pod komunikacemi náměstí přinesl v roce 2014 záchranný archeologický výzkum vyvolaný rekonstrukcí tramvajové trati a navazujících komunikací, a to jak v osách západ–východ, tak v podélné ose sever–jih (obr. 4, 4833, 4834, 4835, 4836, 4837, 4983).<sup>79</sup> Součástí stavebních prací byla vedle obnovy tělesa tramvajové trati i výstavba nových sloupů trakčního vedení a přeložek inženýrských sítí. Právě výkopy pro přeložky a sloupy byly zahloubeny většinou až pod úroveň zachyceného geologického podloží, popřípadě do historického nadloží. V samotném středu náměstí tak byla ve výkopu jednoho ze sloupů, v hloubce 1,5 m pod stávajícím povrchem zachycena superpozice dvou obdélných jam s kosterními ostatky lidských jedinců. Hrobové nálezy můžeme dát do souvislosti s existencí hřbitova, který je po obvodu zaniklé kaple Božího Těla předpokládán. Na základě zlomků raně novověké keramiky ze zásypu hrobových jam bylo možné jejich uložení zařadit do průběhu 16. století.

O průběžné úpravě povrchu náměstí a o značných novověkých terénních zásazích nás informují další dokumentační body z uvedené akce, a to především v severní a západní části náměstí (obr. 4, 4833, 4834, 4836, 4835), které evidentně na mnoha místech zničily veškeré historické terény až na úroveň geologického podloží, případně převrstvily starší situace na novou výškovou úroveň povrchu náměstí.

Poslední a svou povahou samostatnou skupinou archeologických dokumentačních bodů jsou ty, jejichž provedení bylo vyvoláno záměrně

za účelem předběžného ověření archeologické, případně geologické informace místa. Uvedené body jsou evidovány na celé ploše náměstí. Rozměrově se jednalo o bodové výkopy o velikosti do 4 m<sup>2</sup>, případně geologické jádrové vrty.

Informačně zatím nejpřínosnější akcí byla zjišťovací sondáž v roce 2011 v parkové části středu náměstí (obr. 4, 4566, 4567, 4568).<sup>80</sup>

## ■ Poznámky

**71** Záznam C-9113002A, *Digitální archiv Archeologické mapy České republiky* (dále DA AMČR), <https://digiarchiv.aiscr.cz/home>, vyhledáno 4. 10. 2023.

**72** Ladislav Hrdlička, *Databáze podrobné mapy archeologických dokumentačních bodů na území městské památkové rezervace. (Aktualizace k 31. 12. 2005)* (online), Praha 2009, s. 446, dostupné z: <https://praha.aiscr.cz/files/databaze-madb.pdf>, vyhledáno 20. 9. 2023.

**73** Ivan Borkovský, Zpráva o nálezu v Praze II., Karlovo nám., ze dne 16. 4. 1947, záznam C-TX-194702649, DA AMČR, dostupné z: <https://digiarchiv.aiscr.cz/home>, vyhledáno 20. 9. 2023. – Hrdlička (pozn. 72), s. 458.

**74** Jarmila Justová, zpráva ze dne 4. 1. 1968, záznam C-TX-196800074, DA AMČR, dostupné z: <https://digiarchiv.aiscr.cz/home>, vyhledáno 4. 10. 2023.

**75** Záznam C-9113063A, DA AMČR, <https://digiarchiv.aiscr.cz/home>, vyhledáno 4. 10. 2023. – Viz Hrdlička (pozn. 72), s. 497.

**76** Michal Tryml, Praha 2 – Nové Město, Karlovo náměstí ppč. 2416, *Pražský sborník historický* 34, 2006, s. 384–385.

**77** Záznam C-9113805A, DA AMČR, <https://digiarchiv.aiscr.cz/home>, vyhledáno 4. 10. 2023. – Michaela Wallisová, Praha 2 – Nové Město, Karlovo náměstí, *Pražský sborník historický* 30, 1998, s. 287. – Hrdlička (pozn. 72), s. 496.

**78** Záznam C-9113869A, DA AMČR, <https://digiarchiv.aiscr.cz/home>, vyhledáno 4. 10. 2023. – Veronika Staňková, Nálezová zpráva, NPÚ, ÚOP v Praze 2009, záznam C-TX-201202533, DA AMČR, <https://digiarchiv.aiscr.cz/home>, vyhledáno 4. 10. 2023. – Záznam C-9113293A, DA AMČR, <https://digiarchiv.aiscr.cz/home>, vyhledáno 4. 10. 2023. – Veronika Staňková – Matouš Semerád, Nálezová zpráva, NPÚ, ÚOP v Praze 2010, záznam C-TX-201202531, DA AMČR, <https://digiarchiv.aiscr.cz/home>, vyhledáno 4. 10. 2023.

**79** Záznam C-201772888A, DA AMČR, <https://digiarchiv.aiscr.cz/home>, identifikátor C-201772888A, vyhledáno 4. 10. 2023. – Jan Jeřáb, Nálezová zpráva, Archaia Praha, z. ú., 2014, záznam C-TX-202100632, DA AMČR, <https://digiarchiv.aiscr.cz/home>, vyhledáno 4. 10. 2023.

**80** Záznam C-9113879A, DA AMČR, <https://digiarchiv.aiscr.cz/home>, vyhledáno 4. 10. 2023. – Jaroslav Podliska, Nálezová zpráva, NPÚ, ÚOP v Praze 2011, záznam C-TX-201102251, DA AMČR, <https://digiarchiv.aiscr.cz/home>, vyhledáno 4. 10. 2023. – Viz Podliska (pozn. 8), s. 2–20.



14a

Akce byla vyvolána připravovaným projektem revitalizace Karlova náměstí, spojeným s ideou vybudovat v těchto místech podchod pod stávající vozovkou. Cílem předstihové sondáže bylo zjistit podobu historického nadloží v místech, kde od 14. do sklonku 18. století stála významná gotická stavba kaple Božího Těla. Na podkladě písemných a ikonografických pramenů a s využitím geofyzikálního měření, které zde bylo realizováno v předchozím roce, proběhlo vyměření tří zjišťovacích sond. Na severní straně, přibližně v hloubce 2 m od současného povrchu byl pod přikrovem recentních navážek a úrovní starší novověké dlažby náměstí odhalen negativ základového pasu pravoúhlé dispozice o šířce 1,40 m, který bylo možné ztotožnit se základy severní

části presbytáře zaniklé kaple (obr. 4, 4568). Odhalený základový výkop již neobsahoval intaktní zdivo stavby, ale byl zasypán drobnější kamenitou sutí s maltou, která zde zbyla po demolici a vybrání zdi. Podél negativu zdiva se našel kostrový hrob, který náležel ke hřbitovu situovanému po obvodu kaple. Jeho pozůstatky v podobě dvou kostrových hrobů odhalila i sonda jižně od dnešní komunikace (obr. 4, 4566). Základy sakrální stavby se zahlubovaly do starších sídlištních terénů, jenž vznikly v nejstarším období existence Nového Města pražského. Nečekaným nálezem v sondě blízce k Ječné ulici byl zahloubený objekt s vnitřní kamennou konstrukcí, situovaný v nevelké vzdálenosti od kaple, nepochybně již mimo hřbitov

(obr. 4, 4567). Tato patrně pravoúhlá domovní stavba s rovným dnem byla po svém zániku zaplněna kamenickým odpadem a stavební sutí. O její nadzemní podobě nemáme představu, objekt zanikl ještě na sklonku středověku. Geologický podklad zkoumaného místa byl ve všech sondách tvořen nevýrazně vyvinutým půdním typem.

Obdobný zjišťovací účel měla zatím poslední akce s archeologickou asistencí, již byly v roce 2020 přípravné práce a doplnění podkladů pro projekt celkové revitalizace Karlova náměstí (obr. 4, 6821–6832).<sup>81</sup> Celkově proběhla na ploše náměstí realizace 2 kopaných zjišťovacích sond, 4 hydrogeologických sond a 6 geologických vrtů. Téměř všechny sondy byly položeny mimo předpokládané základové partie zaniklých historických staveb známých z ikonografie nebo písemných pramenů. Pouze dvě sondy byly cíleně umístěny tak, aby přesněji ověřily polohu a stav dochování železobetonových protiletectkých krytů z období 2. světové války v severní a jižní části náměstí. V případě severního objektu se jeho pozůstatky podařilo částečně zachytit. Druhá ze sond v těchto místech již dokumentovala korunu zdiva náležejícího k bloku historických domů (tzv. špalíčku) odstraněných v roce 1863.

Naprostá většina z realizovaných sondáží potvrdila, že pod současnou povrchovou úpravou zkoumaného prostoru lze sledovat proměnu náměstí do podoby parku, zahájenou v 60. letech 19. století. Jednorázově byly navazeny poměrně mohutné vrstvy písčitých hlín o mocnosti 1–1,5 m. Ty vesměs překryly uloženi-ny a situace náležející období pozdního středověku a novověku. Nepočtený soubor movitých nálezů umožňuje datovat dokumentované úseky zdejší stratigrafie pouze rámcově do období 16.–19. století. Starší situace nebyly vzhledem k nevýrazné hloubce sond (maximálně 2 m) zachyceny.

#### Václavské náměstí

Nejstarším zaznamenaným a dnes neznámým nálezem z Václavského náměstí je „zlomek velké hrubé nádoby nezdobené“, který našel právník a archeolog Matyáš Kalina z Jäthensteinu v základech domu čp. 800/II v horní části

#### ■ Poznámky

<sup>81</sup> Záznam C-202008967A, DA AMČR, <https://digjarchiv.aiscr.cz/home>, vyhledáno 4. 10. 2023. – Záznam C-TX-202200729, DA AMČR, <https://digjarchiv.aiscr.cz/home>, vyhledáno 4. 10. 2023. – Tomasz Cymbalak – František Flek, Civilní ochranná infrastruktura Karlova náměstí v době druhé světové války, *Archaeologica Pragensia* 26, 2022, s. 335–344.

**Obr. 14a–b.** Václavské náměstí ppč. 2306/1 a jeho okolí s vyznačením archeologických dokumentačních bodů (ADB) a novodobých podzemních struktur zasahujících do historického nadloží, stav k roku 2023, vlevo severní část, vpravo jižní část náměstí. K zobrazení bodů byla použita aktualizovaná databáze L. Hrdličky (pozn. 72) a evidence výzkumů odboru archeologie NPÚ, ÚOP v Praze (evidenční čísla výzkumů s lomítkem) a oddělení archeologie Muzea města Prahy, přihlídnuto bylo k datům zpřístupněným v informačních systémech AÚ AV ČR. Legenda: 1 – budovy, 2 – první patro sklepů, 3 – plocha náměstí, 4 – archeologické dokumentační body (plochy, bodové sondy, linie), 5 – podzemní vestibuly stanic metra (plocha vestibulu stanice metra Můstek na Václavském náměstí se překrývá s plochou ADB 190), 6 – trasy vybraných funkčních inženýrských sítí. Podrobnější informace jsou uvedeny na webovém portálu Praha archeologická. Integrovaný informační systém archeologických pramenů Prahy (on-line), dostupné z <http://www.praha-archeologica.cz/map/>, vyhledáno 25. 5. 2023. Graficky zpracovala: Stanislava Babušková.



14b

Václavského náměstí v hloubce 2,5 m.<sup>82</sup> Podle udávané hloubky pocházel nález nejspíše ze zahloubeného objektu. Při bourání hradeb v okolí Koňské brány<sup>83</sup> byla nalezena řada předmětů (např. korálky, hřebeny, přesleny, razidlo kolků?), které se dostaly do Buchtelovy (dříve Mikšovy) sbírky. Ta se nyní nachází v Národním muzeu. Předměty jsou datovány od pravěku do středověku a je mezi nimi i pozdně halštatský skleněný korál s očky.<sup>84</sup> Při stavbě budovy Národního muzea (1885–1891) na místě barokního opevnění byla nalezena středověká keramika, mj. loštický pohár, který se dostal do sbírek Muzea města Prahy.

Při stavbě pasáže domu čp. 791/II U Lhotků (obr. 14a–b, 41) v roce 1914 byly zničeny hroby. Tímto starým nálezem se dostáváme k archeologickému výzkumu raně středověkého pohřebiště v areálu hotelu Adria čp. 784/II (obr. 14a–b, 1680) realizovanému v roce 1992.<sup>85</sup> Při výzkumu bylo v zadní části parcely, při Františkánské zahradě objeveno 10 hrobů ve třech řadách s pozůstatky 12, možná 13 osob. Zaslouženou pozornost vzbudily nálezy šperků, které se hlásí k povelkomoravské tradici. Zatím poslední zkoumanou částí toho pohřebiště u Václavského náměstí je plocha v zadním traktu domu čp. 707/II (obr. 14a–b, 2629–2637), která byla zkoumána v letech 2000–2001 (obr. 7a, J).<sup>86</sup> Jiné raně středověké pohřebiště se pravděpodobně nacházelo v blízkosti Můstku (západní část Provaznické ulice).<sup>87</sup>

Další, tentokrát však osamocený hrobový nález (s nestandardní polohou zemřelého) byl učiněn v roce 1996 v horní části Václavského náměstí v čp. 806/II (obr. 14a–b, 238). Radiouhlíkové datování kosterních pozůstatků přineslo hlavní interval kalibrovaného/kalendářního stáří 1256–1429 (A. D.) s pravděpodobností

95 %. Ze sousední parcely domu čp. 805/II jsou známy díky zmínce v denním tisku z roku 1928<sup>88</sup> nálezy dalších lidských skeletů. Pravděpodobně se jedná o nálezy z období před založením Nového Města. Nelze vyloučit, že se jedná například o oběti některých vojenských střetnutí té doby v Praze (obr. 7b, I).

#### ■ Poznámky

**82** Karel Sklenář, *Archeologické nálezy v Čechách do roku 1870*, Praha 1992, s. 187, položka 598/2 s literaturou.

**83** V tomto úseku se hradby bořily v letech 1874–1876. Koňská brána byla zbořena v roce 1875.

**84** Naposledy např. Natalie Venclová, *Prehistoric glass in Bohemia*, Praha 1990, s. 244 (vč. literatury).

**85** Václav Huml – Petr Starec, Raně středověké pohřebiště na Václavském náměstí čp. 784 v Praze, *Archeologické rozhledy* 46, 1994, 454–463, 501–503. – Václav Huml – Petr Starec, Archeologický výzkum při rekonstrukci hotelu Adria na Václavském náměstí čp. 784/II v roce 1992. Die archäologischen Ausgrabungen anlässlich der Rekonstruktion des Hotels Adria auf dem Wenzelsplatz 1992, *Archaeologica Pragensia* 14, s. 149–179.

**86** Michal Tryml, Pohřebiště bez osídlení?, in: Alexandra Křížová – Ladislav Špaček – Zdeněk Dragoun, *Výroční zpráva 2001. Státní památkový ústav v hlavním městě Praze*, Praha 2002, s. 95–97.

**87** Petr Starec, Archeologický výzkum kolektorové šachty Š44 v Královské ulici na Starém Městě, *Archaeologica Pragensia* 23, 2016, s. 443–470.

**88** Nález koster v základech domu na Václavském náměstí, *Rudé právo* 9, 1928, č. 65, 13. 3., s. 6.

Při výzkumu parcely domu čp. 838/II byly v tamních souborech keramických nálezů zjištěny zlomky, které se hlásí do 12.–13. století, a tedy svědčí o zdejší osídlení ještě před založením Nového Města.<sup>89</sup> Další podobné doklady předlokačního osídlení v okolí Václavského náměstí přinesl naposledy výzkum v objektu čp. 826/II (hotel Evropa).<sup>90</sup> Při stavbě podchodu pod křižovatkou (1967) byly přímo na ploše náměstí, před čp. 830/II, zjištěny zlomky předlokační keramiky (větších zásobních nádob), patrně ze zahloubeného objektu.

Soustavný archeologický výzkum na vlastní ploše Václavského náměstí začal poměrně pozdě a jeho počátek je spjat především se zmíněným podchodem uprostřed náměstí (obr. 14a–b, 190) v 60. letech 20. století. Výzkum tehdy probíhal v omezené podobě, jak bylo ostatně bývalými společenskými možnostmi více či méně předem dáno. Postupně bagrovaná stavební jáma, zasahující do ústí ulic Vodíčkova a Jindřišská, nebyla zkoumána postupným plošným odkryvem před stavebními etapami. Archeologové směli jen lokálně sledovat postupnou těžbou odkryté izolované nálezné situace, které byly již v terénní fázi výzkumu odtrženy od celkových souvislostí. Pouze v trase mostního provizoria pro tramvajovou dopravu, kde zůstaly během stavby ještě zachovány poslední archeologické terény, byla na několika místech provedena archeologická dokumentace řezu, spojená se vzorkováním nálezů. Navíc se podařilo v této etapě stavby realizovat několik archeologických sond. Cenným přínosem výzkumu bylo systematické prozkoumání a vyhodnocení ojedinělého komplexu nálezů součástí novoměstského vodovodu z 15.–17. století.

Další záchranné archeologické akce se uskutečnily v 70. letech 20. století při výstavbě inženýrských sítí na ploše náměstí: kabelový kolektor před čp. 780/II až čp. 788/II (obr. 14a–b, 363) v dolní části náměstí a výstavba STL plynovodu (obr. 14a–b, 81) v horní části náměstí.

Největší stavební zásah do plochy Václavského náměstí se v té době ale odehrál na jeho dolním konci při stavbě podchodu a stanice metra trasy A – Můstek. Stavební podmínky dovolily archeologům získat v roce 1976 jen dílčí informace, zaměřené zvláště na problematiku staroměstské středověké fortifikace, konkrétně hradebního příkopu. Výzkum vlastní plochy dolního konce Václavského náměstí se musel ze stavebních důvodů omezit pouze na orientační pozorování a příležitostnou dokumentaci stěn stavební jámy do ulice Na Příkopě a 28. října (obr. 14a–b, 404–407, 409, 411–419). Tam byly zaznamenány zahloubené objekty, částečně s tmavou bahnitou výplní, které byly tehdy interpretovány jako dvě vodoteče s rozvodím uprostřed náměstí.<sup>91</sup> Zbytek stavební jámy nebyl plošně prozkou-

mán, ale nástin nálezné situace zůstal aspoň v paměti současníků.<sup>92</sup> Spolu s touto stavební akcí bylo v dolní části Václavského náměstí při úpravě inženýrských sítí dokumentováno několik terénních profilů (obr. 14a–b, 403, 408).

V nových podmínkách po roce 1989 bylo již možné při stavební činnosti na náměstí provádět záchranné archeologické výzkumy plošným odkryvem, za interdisciplinární spolupráce zejména přírodovědných oborů. Menší archeologické výzkumy při stavebních výkopech na ploše náměstí v posledním desetiletí 20. století – například před čp. 1601/II (obr. 14a–b, 239) v roce 1995, před čp. 837/II (obr. 14a–b, 2223) v roce 1996 a před čp. 816/II (obr. 14a–b, 310) v letech 1997–1998 – ale nerozhojnily kupříkladu již v minulosti získané bohaté archeozoologické soubory z organogenního souvrství na náměstí.

Naopak v prvním desetiletí 21. století bylo na Václavském náměstí, především však v jeho dolní rovinaté části, uskutečněno několik navzájem na sebe navazujících stavebních akcí, při nichž byly mj. získány i archeobotanické a archeozoologické vzorky. Většina těchto záchranných akcí probíhala formou plošného archeologického odkryvu v malých sondách. Nejprve s počátkem nového století (2003) to byla rekonstrukce kabelových komor KK2756 (obr. 14a–b, 3035) a KK2758 (obr. 14a–b, 3034), která byla vyvolána ničivou povodní v roce 2002, jež poškodila i pražskou podzemní kolektorovou síť.

Rozsáhlá rekonstrukce kolektorů (kolektor Václavské náměstí – trasa C) a výstavba nových (kolektor Václavské náměstí – trasa B), která probíhala současně v letech 2007–2009 (obr. 14a–b, MMP/2007–9) na Václavském náměstí a v jeho okolí, přinesla postupně sérii výzkumných sond z těchto v ploše hloubených kolektorových šachet. Jako obvykle při podobných stavebních akcích pro snadnější orientaci přežily archeologické sondy stavební označení: STL (liniový výkop a šachta pro ochranu plynovodu), V2, Š49 Š51, ŠV2 a VZT (vše kolektorové šachty) a konečně tunelové propojení (ražba tunelu mezi šachtami Š49 a Š51). Všechny tyto stavební akce se odehrávaly v dolní části Václavského náměstí.

V roce 2014 byla ve středním pruhu náměstí na straně k Můstku realizována těžební jáma výtahu do metra (obr. 14a–b, MMP/2014/1), včetně vlastní výtahové šachty v chodníku před čp. 775/II (obr. 14a–b, MMP/2014/2). V rámci realizace těžební šachty se podařilo objevit pokračování trasy dřevěného vodovodního potrubí, které bylo známo z výzkumu v roce 1967. Rok 2018 přinesl rekonstrukci kanalizace a vodovodu v rovinaté části náměstí, včetně nového vjezdu do podzemních garáží před čp. 837/II (obr. 14a–b, MMP/2018/1–3).

V horní části náměstí směrem k Národnímu muzeu bylo ve stejném období realizováno několik rekonstrukcí inženýrských sítí (obr. 14a–b, MMP/2006/1–3; 2007/1; 2009/1–3; MMP/2010; MMP/2012). A konečně v letech 2020–2022 proběhla rekonstrukce celé dolní části Václavského náměstí, kde bylo prozkoumáno několik desítek archeologických sond v souvislosti s budováním nové infrastruktury náměstí (obr. 14a–b, MMP/2020–2022).

### Senovážné náměstí

Mapa archeologických dokumentačních bodů<sup>93</sup> zaznamenává pro Senovážné náměstí a jeho okolní domovní obvod jen minimum archeologických sond. Ty se soustřeďují jednak do západní části náměstí (obr. 15, 1996/MMP), jednak do centrální plochy náměstí (obr. 15, 345, 382–383). Na východní straně Senovážného náměstí byly v minulosti realizovány plošné archeologické odkryvy v areálu dvou objektů v severní frontě náměstí (obr. 15, 156, 358–366, 391). Přesto máme k dispozici poměrně reprezentativní komplex informací týkajících se vývoje veřejného prostranství i městišť po jeho obvodu.

V případě Senovážného náměstí máme k dispozici vedle několika dílčích zjištění i rozsáhlý archeologický plošný odkryv v jeho východní partii (obr. 15, 345).<sup>94</sup> Ten v letech 1999–2000 poskytl jedny z mála archeologických dokladů z výzkumu pražských veřejných prostranství, které lze předběžně ztotožnit i s písemnými prameny. Výzkum vyvolaný výstavbou podzemního dispečinku kolektorové sítě odkryl pravidelně rozmístěné sloupové a menší kúlové jámy, které ve dvou řadách sledovaly delší osu náměstí, a mohli bychom je tedy přisoudit pro-

### ■ Poznámky

<sup>89</sup> Zdeněk Dragoun et al., Archeologický výzkum v Praze v letech 2009–2010, *Pražský sborník historický* 39, 2011, s. 461–462.

<sup>90</sup> Idem, Archeologický výzkum v Praze v letech 2015–2016, *Pražský sborník historický* 45, 2017, s. 682–686.

<sup>91</sup> Ladislav Špaček, Nové nálezy při stavbě metra na Můstku, *Archaeologia Historica* 3, 1978, s. 381–386. – Vladimír Piša, Nové poznatky o opevnění Starého Města pražského, *Archaeologia Historica* 3, 1978, s. 217–229.

<sup>92</sup> Rozhovory autorů se Zvonimírem Dragounem a PhDr. Ladislavem Špačkem, bývalými pracovníky Pražského střediska památkové péče a ochrany přírody, dnes Národní památkový ústav, ú. o. p. v Praze.

<sup>93</sup> Srov. Hrdlička (pozn. 72).

<sup>94</sup> Zdeněk Dragoun et al., Archeologický výzkum v Praze v letech 1999–2000, *Pražský sborník historický* 32, 2003, s. 334.



15

**Obr. 15.** Senovážné náměstí a jeho okolí s vyznačením archeologických dokumentačních bodů (ADB) a novodobých podzemních struktur zasahujících do historického nadloží, stav k roku 2023. K zobrazení bodů byla použita aktualizovaná databáze L. Hrdličky (pozn. 72), data Oddělení archeologických sbírek Muzea města Prahy a společnosti *Archaea Praha, z. ú.*, (evidenční čísla výzkumů s lomítkem) s přihlédnutím k datům zpřístupněným v informačních systémech AÚ AV ČR. Legenda: 1 – budovy, 2 – první patro sklepů, 3 – plocha náměstí, 4 – archeologické dokumentační body (plochy, bodové sondy, linie), 5 – geologické dokumentační body (vrty), 6 – požární nádrž (1943–1945), 7 – trasy vybraných funkčních inženýrských sítí, 8 – umístění publikovaného řezu historickým nadložím (ADB 345). Podrobnější informace jsou uvedeny na webovém portálu *Praha archeologická. Integrovaný informační systém archeologických pramenů Prahy (on-line)*, dostupné z <http://www.praha-archeologica.cz/map/>, vyhledáno 25. 5. 2023. Graficky zpracovala: Stanislava Babušková.

dejním krámům zmiňovaným v písemných pramenech. Dendrochronologická analýza umožnila spojit vznik dřevěných konstrukcí s přelomem 15. a 16. století.<sup>95</sup> Rozmístění kúlových jamek vytváří zároveň mírný oblouk od Jindřišské ulice směrem k východnímu konci náměstí.

Za zmínku stojí i skutečnost, že téměř ze všech kúlových jamek byla odebrána výplň a u takto získaných vzorků byla provedena fosfátová půdní analýza,<sup>96</sup> makrozbytková analýza<sup>97</sup> a pylová analýza.<sup>98</sup> Například z analýzy pylu vyplynulo střídání trhu s obilím a dobytčím s obdobími, kdy lokalita sloužila k pastevectví,

anebo ležela ladem. V té době docházelo k šíření rumištních společenstev. Rovněž se měnily místní poměry vzhledem k zamokření nebo vysoušení lokality.

Vzhledem k často nerovnému povrchu prostranství byly prováděny i drobné terénní úpravy, které vyrovnávaly okolí prodejních míst do podoby příjemnější k chůzi či jždě a pracovní aktivitě vůbec. V nejstarším horizontu byly na úrovni geologického podloží objeveny výrazné stopy vyjetých kolejí od povozů projíždějících od Jindřišské ulice k Horské bráně (obr. 15, 345, obr. 21, F).

Také v Jindřišské věži, což byla původně samostatně stojící farní zvonice postavená až v samém závěru 16. století, byl proveden archeologický výzkum (obr. 15, 384), a to v souvislosti s její rekonstrukcí a vnitřní přestavbou.<sup>99</sup> Plošný odkryv v interiéru zjistil písčité souvrství, proložené četnými fragmenty keramických nádob z 15.–16. století a jejich zmetky, které lze spojit s hrncířskými dílnami v Růžové ulici a jejím okolí. Jednotlivé vrstvy rovněž obsahovaly volně roztroušené zlomky lidských kostí, neboť věž stála původně v areálu hřbitova. Za pozornost také stojí, že všechna souvrství se uklánějí východním směrem. Východně od Jindřišské věže tak lze očekávat větší zahloubený objekt, nebo spíše přírodní terénní depresi s vodotečí. Poslední archeologické poznatky z rekonstrukce východně položeného objektu čp. 976/II (tj. na místě někdejšího hřbitova mezi Jindřišskou věží a vážným domem) tuto domněnku podporují. Ostatně udržované koryto (intencionální) vodoteče v těchto místech je zřejmé i na Hergetově plánu (obr. 9).

#### ■ Poznámky

**95** Tomáš Kyncl, *Dendrochronologické datování dřevěných prvků vyzvednutých při archeologickém výzkumu v lokalitě Senovážné náměstí* (výzkumná zpráva), Průhonice 2000, uloženo v Oddělení archeologických sbírek Muzea města Prahy.

**96** Výplň zde není zásypem po vyjetých kulech, ale sedimentem z okolního vrcholně středověkého souvrství (po roce 1348), které postupně nahradilo vyhnívající kúly. Srov. Antonín Majer, *Praha – Senovážné náměstí. Zpráva o analýze zemin*, Volyně 2001, nepublikovaná zpráva uložena v Oddělení archeologických sbírek Muzea města Prahy.

**97** Petr Kočár – Romana Kočárová, *Praha – Senovážné náměstí ppč. 2330/1. Nálezová zpráva o archeobotanické makrozbytkové analýze výplně kúlových jam*, Nepomuk 2001, nepublikovaný posudek uloženy v Oddělení archeologických sbírek Muzea města Prahy. – Veronika Podolská, *Praha – Nové Město, Senovážné náměstí ppč. 2330/1. Analýza rostlinných makrozbytků. Zpráva o archeobotanické analýze*, České Budějovice 2001, nepublikovaný posudek uloženy v Oddělení archeologických sbírek Muzea města Prahy.

**98** Helena Svobodová, *Praha, Nové Město, Senovážné náměstí ppč. 2330/1. Zpráva o archeobotanické analýze. Analýza pylu*, Brno 2001, nepublikovaný posudek uloženy v Oddělení archeologických sbírek Muzea města Prahy.

**99** Petr Starec, *Archeologický výzkum v Jindřišské ulici čp. 940-II, Praha – Nové Město*, in: *Archeologické výzkumy v Čechách 2005. Zprávy České archeologické společnosti. Supplément 64*, Praha 2006, s. 19.

Konečně není vyloučeno, že tento nález souvisí s korytem staré vodoteče objevené při opravě kanalizace před budovou České národní banky (čp. 862/II) v ulici Na Příkopě. Zastížená vodoteč s antropogenně kontaminovanými sedimenty směřuje od JV k SZ směrem k východnímu konci Dlouhé ulice.

#### *Archeologický potenciál náměstí*

Současná archeologická dokumentace ploch nejvýznamnějších novoměstských náměstí bohužel zatím nepřináší ucelenější obraz jejich minulosti. Nesourodost a rozptýlenost našich znalostí je do jisté míry limitující. Mnohá tvrzení a závěry tak musí být vnímány jako předběžné s různou kvalitou a vahou výpovědi. Každý nový nález může uvedený obraz doplnit, případně naše závěry výrazně upravit.

Pro rekonstrukční mapu nadloží největšího novoměstského prostranství Karlova náměstí v současné době můžeme využít pouze několik desítek dokumentačních bodů. Při jejich analýze musely být vyřazeny ty, jež se nalézaly v místech s prokazatelným narušením, tzn. byly situovány do výplní různých zahloubených objektů, a to převážně novodobého stáří (19.–20. století). Přímou na ploše náměstí máme evidováno 23 archeologických dokumentačních bodů (ADB), v těsné blízkosti, na parcelách po obvodu náměstí pak dalších 20. Kromě archeologické evidence bylo přihlédnuto k 15 geologickým dokumentačním bodům (GDB) – geology vyhodnoceným vrtům či kopaným sondám.<sup>100</sup> Získaný výsledek je odvislý jak od počtu relevantních bodů, tak od jejich rozprostření na velké ploše náměstí (obr. 4). Pro určení původní výšky terénu před intenzivnějšími lidskými aktivitami mělo největší význam sledování půdního typu vytvořeného na povrchu šterkové terasy. V místech, kde půdní typ dochován nebyl, došlo k terénním úpravám, při nichž byla půda odstraněna, eventuálně byly odkopány i vrstvy tvořící spodní partii historického nadloží. Nejvíce byly postiženy plochy v místě novodobých komunikací podél západní i východní fronty náměstí. Celková mocnost nadložních souvrství zde činí 1,9–2,0 m, v jiných částech náměstí je tato hodnota menší (obr. 16 a 17).

Středověká partie nadloží o mocnosti 0,4–0,7 m se na základě sondáží dochovala nejvíce uprostřed Karlova náměstí. Archeologický výzkum zde zastihl nejen doklady kamenných budov, včetně negativu základu gotické kaple Božího Těla a přiléhajícího hřbitova, ale také situaci profánních domovních staveb, které v minulosti zaplňovaly její bezprostřední okolí (obr. 4). Stavebněhistorickou analýzu zaniklé domovní zástavby v prostoru náměstí dosud postrádáme. Její počátky souvisejí vysoce pravděpodobně s provizorními stavbami trhu. Ranou podobu této zástavby nám předběžně přibližuje

pouze jediný archeologický nález, zahloubená stavba pravouhlé dispozice s vnitřní vyzdívkou v nevelké vzdálenosti od severovýchodního nároží kaple (obr. 4, 4567). Jak vyplývá z přítomnosti vyspělé středověké keramiky v jejím zásepu, zanikla ještě v průběhu pozdního středověku (15. století). Vzhledem k výraznějšímu zahloubení stavby do podloží se domníváme, že se jednalo o suterénní prostor, nad kterým se nalézala nadzemní konstrukce stavby. Absence jakýchkoli stavebních detailů nám však neumožňuje rekonstruovat její přesnou podobu. V jejím zásepu se vedle stavební suti nalézaly polohy organického odpadu, který může poměrně dobře korespondovat s historicky doloženou funkcí náměstí jako místa obchodu s dobytčím.

Samotná stavba kaple narušila svými základy starší sídlištní situaci v podobě hlinitého souvrství o mocnosti 0,4 m, obsahujícího vyspělou vrcholně až pozdně středověkou keramikou 14. století (obr. 12). Vodorovně uložené vrstvy zde naléhaly na přírodní podklad bez známek nějakého narušení, výkopu, konstrukce nebo funkčního zpevnění.

Zatím zcela nedostatečnou představu máme o úpravě a zpevnění povrchu plochy náměstí. První prokazatelný doklad kvalitního dláždění pochází až z přelomu 18. a 19. století. Pouze lokálně se ve starších úrovních objevují nesouvislé polohy zpevnění kamenným posypem, na který nasedají odpadní vrstvy. Absence kvalitního datovacího materiálu nám však neumožňuje jejich přesnější časové zařazení (obr. 13). Na podkladu novověkých zobrazení náměstí 17. a 18. století lze předpokládat, že větší část jeho plochy nebyla opatřena trvanlivějším zpevněním. Nezpevněný povrch protínaly komunikační koridory (úvozy) směřující do přiléhajících ulic a podél obvodové měšťanské zástavby.

Dokumentační body v řadě případů potvrdily lokální snižování povrchu terasy, a to jak ve středověku, tak hlavně v průběhu novověku. K významnějším zásahům patrně došlo jak při západní frontě náměstí, tak při východní, zvláště v jeho jihovýchodním rohu. Archeologicky dokumentované terénní zásahy (ADB) a též geologické sondy či vrty dokládají minimální nárůst historického souvrství, s výjimkou jeho centrální části (obr. 16). Toto zjištění vynikne při srovnání s dochovaným historickým nadložím evidovaným na Staroměstském i Malostranském náměstí i v porovnání s dalšími novoměstskými veřejnými prostranstvími – Václavským a Senovážným náměstím. Zdá se, že sídlištní aktivity provozované na někdejších Dobytčím trhu nedaly vzniknout tak mocnému souvrství jako v jiných částech města. Nutno poznamenat, že tyto závěry jsou podmíněny malým množstvím dobře dokumentovaných a vhodně umístěných archeologických sond.

Nejrozsáhlejší terénní zásahy zde proběhly až během úprav v 19. století, kdy se náměstí postupně proměnilo ve velký komponovaný městský park. Dalšími zásahy byly bezesporu různorodé výkopy pro inženýrské sítě, které porušují starší situace především v trasách dnešních komunikací, nebo také výkopové práce v průběhu 2. světové války při budování požární nádrže a stavbě protiletectvých krytů. Doba druhé poloviny 20. století přinesla velké zásahy vyvolané budováním stanice metra (obr. 12).

Hodnotíme-li na základě dosavadních poznatků archeologický potenciál Karlova náměstí, lze konstatovat, že především jeho zahradně upravená plocha překryla a zachovala pod svým povrchem stopy středověkých a raně novověkých sídlištních aktivit.

Archeologické poznání Václavského náměstí se dosud soustředilo převážně na rovinatou dolní (severozápadní) a střední část náměstí s křížovatkou Vodičkovy a Jindřišské ulice. Stojí za tím výhradně záchranná archeologická aktivita vyvolaná rozličnými stavebními záměry od 60. let 20. století do současnosti (obr. 14a–b). Dosavadní výzkum prokázal, že se v rovinaté části jeho plochy pod současným povrchem nalézají v hloubce již cca 0,7 m vrcholně až pozdně středověké archeologické terény (obr. 19). Nad touto úrovní se dochovaly zbytky dlažby z velkých lomových křemenců (povrch cca 0,5 m pod současným povrchem). Při pokládce této dlažby na konci 18. století byla svrchní část do té doby narostlého terénu prostranství odstraněna. Na genezi zdejšího odpadkového, někdy výrazně zapáchajícího souvrství šedočerného zbarvení o výšce cca 1,5–2 m v dolní partii náměstí se podílel odpad z hospodářského chovu zvířat, zejména chlévská mrva (směs tuhých a tekutých výkalů a podestýlky) a odpadky živočišného a rostlinného původu z okolních novoměstských měšťanských domácností. Vzniklé výjimečně mocné (v kontextu veřejných prostranství Nového Města) organogenní souvrství bylo proloženo několika úrovněmi dláždění upravujícího terén, pro něž bylo použito převážně říčních valounů. Celková výška historického nadložního souvrství zde dosahuje cca 2,9–3,0 m (u Můstku) a směrem ke středové křížovce s podchodem se zvolna snižuje na cca 2,5–2,6 m.

V horní (jihovýchodní) části náměstí, zprvu mírně, posléze spíše prudce stoupající, bylo v uplynulých desetiletích realizováno minimum staveb zasahujících do podloží: převážně obno-

#### ■ Poznámky

**100** Altmann (pozn. 42), D – mapa dokumentačních bodů.

**Obr. 16.** Karlovo náměstí a jeho okolí. Rekonstrukční mapa mocnosti historického nadloží na ploše náměstí. Pod novodobou úpravou povrchu se nalézá historické souvrství o proměnlivé mocnosti. Barevnou škálou jsou vyjádřeny rozdíly mocnosti antropogenního historického nadloží vždy po 0,5 m. Novodobé zásahy a objekty nezohledněny. Legenda: šedobílé – současné vrstevnice, výškový rozdíl vrstevnic činí 1 m; oranžovohnědé sloupce – dokumentovaná mocnost/výška historického nadloží v místech vybraných dokumentačních bodů, mocnost vyjádřena v metrech. Z podkladů Jana Havrdy graficky upravila: Stanislava Babušková.

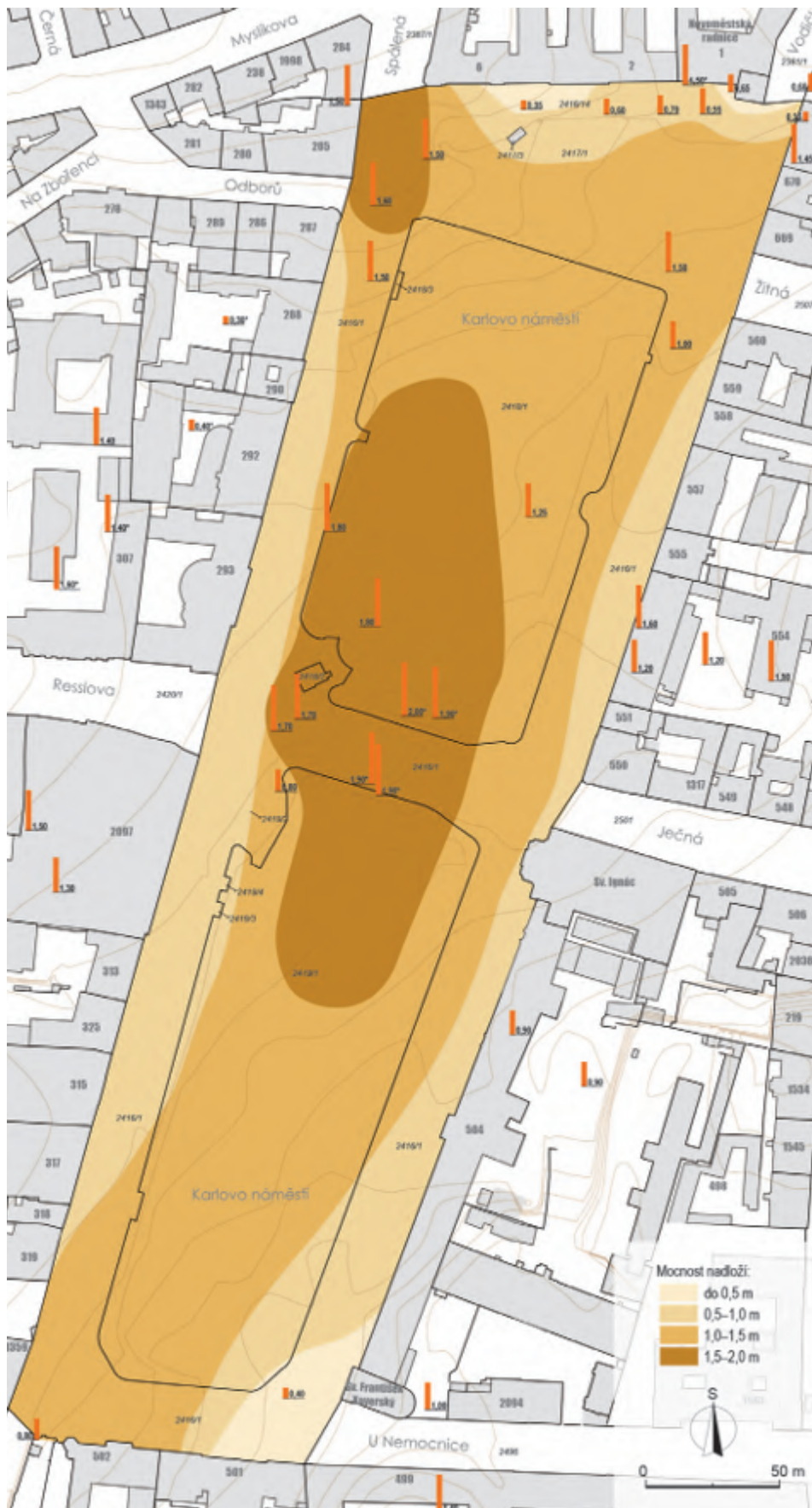
vy liniových vedení inženýrských sítí, které ale nebyly vždy provázeny záchranným archeologickým výzkumem. Podle několika dokumentovaných sond se mocnost antropogenního nadloží postupně snižuje na pouhých 0,5 m v místech svatováclavského pomníku.

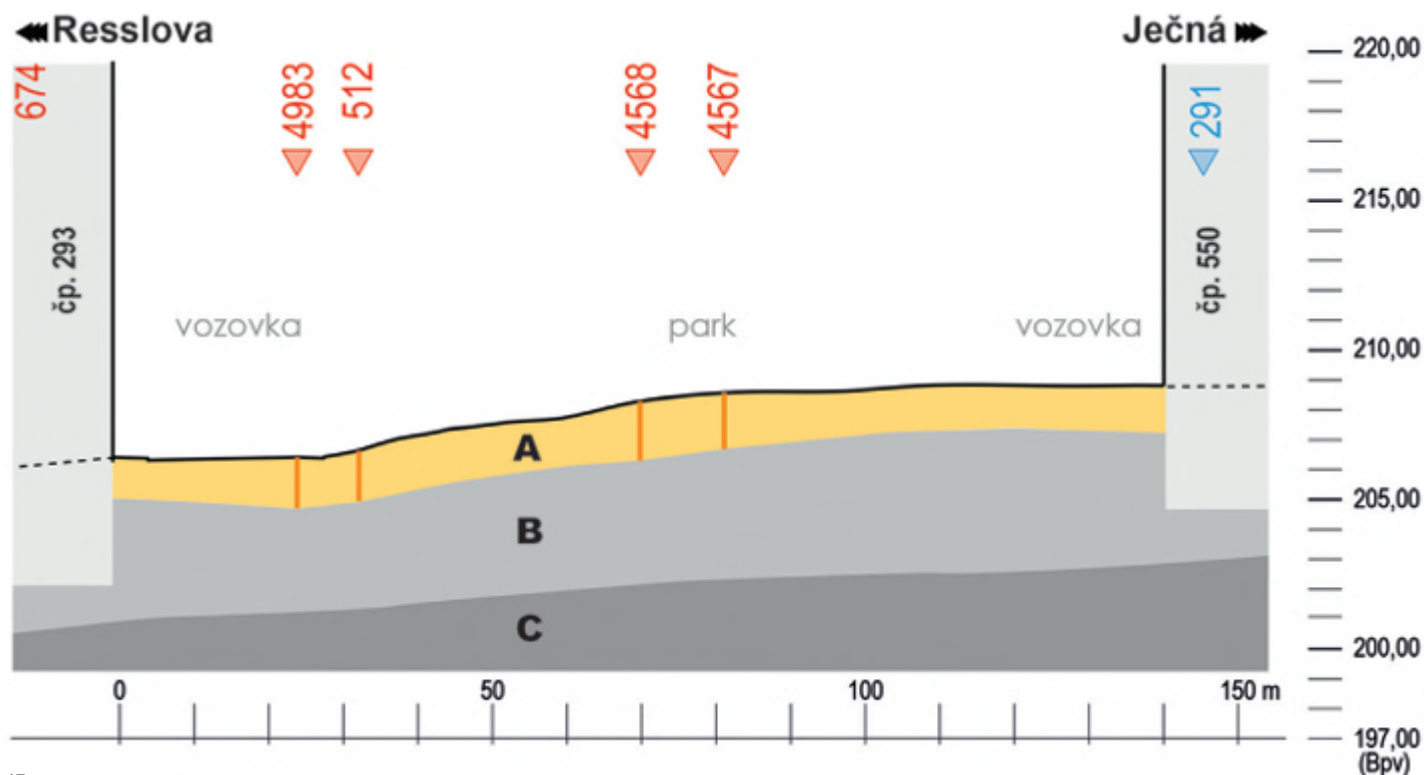
Největší archeologickou a památkovou ztrátou je vybudování stavební jámy pro stanici metra Muzeum. Její výstavba začala ve druhé polovině 60. let 20. století jako součást nového podzemního vedení tramvaje centrem města, aby posléze (po roce 1968) byl stavební projekt změněn ve prospěch linky metra. Bez ohledu na tuto změnu projektu proběhla stavba, až na ojedinělé výjimky, bez plnohodnotné archeologické asistence.

Výsledkem bylo nekontrolované vytěžení historicky exponovaného prostoru mezi rampou Národního muzea a pomníkem sv. Václava, včetně ploch v ústí dnešní Mezibranské a Wilsonovy ulice. V této horní partii Václavského náměstí se přitom jednalo o nejcennější část antropogenního nadloží někdejšího Koňského trhu ústícího nejprve do gotické brány sv. Prokopa (Koňské brány) v novoměstském opevnění, později zapojené do barokního opevňovacího systému Prahy. Tímto nevratným stavebním zásahem byly podle historické plánové dokumentace zničeny západní části opevňovacího systému (úsek gotické hradby, části brány, zemní a zděné prvky barokního opevnění) obrácené do Nového Města (obr. 7a–b).

V současnosti tak můžeme protáhlou plochu Václavského náměstí z archeologického pohledu rozdělit na dva více či méně odlišné úseky s rozdílným archeologickým potenciálem. Na severozápadě vidíme dolní, rozsahem kratší a užší část, která je vymezena prostorem podchodu na Můstku a podchodem ve středu náměstí. Horní část, rozsahem přibližně dvakrát delší a širší partie prostranství, je ohraničena podchodem ve středu náměstí a podchodem u Národního muzea na jeho jihovýchodním konci.

K dalšímu rámcovému členění plochy lze využít vedení nejstarších historických inženýrských sítí v podélném směru, nacházejících se pod povrchem středového pruhu Václavského





17



18

**Obr. 17.** Karlovo náměstí, generální řez náměstím ve směru západ–východ přibližně v linii severní fronty Resslera a Ječné ulice, s vyznačením základních stratigrafických komplexů historického nadloží a přírodního podloží. Legenda: A – historické nadloží, B – písky a šterky vltavské terasy, C – skalní podklad. Červená čísla – archeologické dokumentační body, modré číslo – geologický dokumentační bod. Výškově převyšeno. Z podkladů Jana Havrdy graficky zpracovala: Stanislava Babušková.

**Obr. 18.** Železná podkova nalezená ve střední části Václavského náměstí, v prostoru vyústění Jindřišské a Vodičkovy ulice, ve vrstvě vzniklé v průběhu vrcholného až pozdního středověku (14.–15. stol.). ADB č. 190, výzkum Václava Humla z roku 1967. Typický nález učiněný při výzkumu veřejného prostranství. Foto: Ivan Kyncl, 2023.

náměstí.<sup>101</sup> Zaprvé se jedná o dva hlavní vodovodní řady (průměru 500 a 700 mm) z let 1912 a 1913, které byly položeny do cca 2,5 m hlubokého (měřeno od dnešního povrchu) liniového výkopu (šířky cca 1,5 m). Z hlediska intaktního zachování archeologických terénů to znamená, že celé historické souvrství z druhé poloviny 14.–15. století bylo až do úrovně podloží (v horním úseku náměstí hluboko do geologického podloží) odstraněno, s výjimkou přibližně dvou třetin severozápadní části výše vymezeného dolního úseku náměstí směrem k Můstku. Archeologické nálezy se však částečně zachovaly, neboť zmíněné vytěžené terény byly do potřebné míry objemu postupně vráceny zpět jako převážně dále nekontaminovaný zásyp výkopu, který se tak jeví jako homogenní. V jižním sousedství této dvojice litinového potrubí ve středovém pruhu se nachází další vodovodní potrubí (průměr 300 mm; hloubka výkopu cca 2 m) z pozdější doby, které již ovšem bylo zasypano přemístěným (částečně i přivezeným) materiálem.

Ve středovém pruhu náměstí byl na počátku 20. století položen první kabelovod (včetně vybudování přístupových komor), a to do výkopu širokého cca 1,1 m a hlubokého až 3,5 m.<sup>102</sup> V tomto případě byl jako jeho zásyp použit původní výkopek z terénů druhé poloviny 14.–15. století. Jiný kabelovod (hloubka výkopu cca 2,4 m, šířka cca 1,5 m), ale s recentním zásypem, prochází ve vozovce kolem chodníku po severním obvodu náměstí.

Konečně okrajovou částí obou chodníků po obvodu náměstí, tj. v řadě stromořadí před domovní frontou, prochází barokní kanalizační stoka zasahující základem do hloubky cca 2,4 m. Šířka výkopu pro stoku dosahuje cca 1,2 m. V minulosti byl vnitřní profil kanálu zasypan a klenba prorážena jámami pro stromy nebo šachtami nákladních výtahů před domy. Historické nadloží v místech chodníků na Václavském náměstí je podle dosavadních zjištění z větší části pro archeologii ztraceno, neboť pod chodníky procházejí četné, různě hluboce položené inženýrské sítě, průběžně rušené a obnovované. Terény tak tvoří většinou recentní písčité nebo písčitohlinité zásypy.

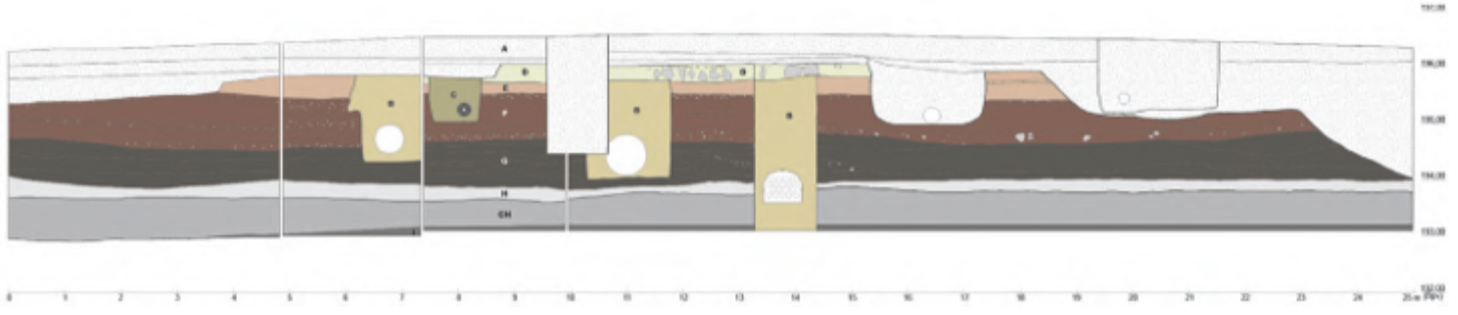
Na základě dosud získaných poznatků lze konstatovat, že mezi chodníky na ploše Vác-

#### ■ Poznámky

**101** Popisovaná historická městská infrastruktura z první poloviny 20. století byla poprvé překládána v souvislosti s výstavbou podchodu na křižovatce s Vodičkovou a Jindřišskou ulicí, a nakonec definitivně vyřazena z provozu v souvislosti s dokončením výstavby kolektorů na Václavském náměstí po roce 2010.

**102** Ve všech případech se z pohledu současné archeologie a historie techniky jedná o velmi zajímavé doklady z období industrializace Prahy od počátku 19. století do 1. světové války. Podobně je tomu i v případě dokladů nejstarších kanalizačních stok na Václavském náměstí, zavádění plynového osvětlení, potrubní pošty apod.





**Obr. 19.** Václavské náměstí ppč. 2306/1. Ukázka skladby antropogenního nadloží v dolní části Václavského náměstí mezi domy čp. 775/II a 840/II na základě archeologického výzkumu Petra Starce z roku 2018, sondy SP3, KAN4 a KAN5. Řez terénní situací s vyznačením sídlištních aktivit a jejich zasazením do časových horizontů (pohled od severozápadu k Národnímu muzeu). *Legenda:* A – novodobé navážky a dlažby, 20. stol., B – inženýrské sítě překryté vrácenou dlažbou (1912–1913), C – obnovovaný dřevěný vodovod z počátku 19. stol. (původně z konce 18. stol.), D – křemencová dlažba, konec 18. stol., E – souvrství s mírnou příměsí organiky, pokročilé 15. stol., F – souvrství s příměsí organiky (hmůj, odpad), sídlištní aktivity, druhá polovina 14. – počátek 15. stol., G – vrstvy s výraznou příměsí organiky (hmůj, odpad), sídlištní a komunikační aktivity na ploše náměstí po roce 1348, H – šedý jílovitý splach, čtvrtá čtvrtina 13. stol., CH – holocénní půda / písčitojílovitý náplav, geologický podklad, I – písčité a šetrkovité sedimenty pleistocénní terasy, geologický podklad. Z dokumentace výzkumu graficky upravila: Stanislava Babušková.

lavského náměstí, v oddělených pruzích mezi výše popisovanými trasami historických hlavních inženýrských sítí, se rozprostírá (dobře ztotožnitelné) jílovité až hlinitopísčité, mírně zapáchající souvrství organogenního charakteru s archeologickými nálezy, proložené dlážděním, či spíše jen kamenným posypem většinou z říčních valounů. Dosavadní výzkum vzorků ekofaktů prokázal, že se jedná především o původní chlěvskou mrvu (ukládanou na skládku hnoje), dále zbytky domácích odpadků živočišného a rostlinného původu a výrobní, popřípadě stavební odpad, který se hromadil na části veřejného prostranství využívané jako smetiště. Ze zkoumaných archeologických terénů byla dosud získána celá kolekce stavebního, domácího a dalšího vybavení. Obchodní aktivity na náměstí a v přilehlých domech jsou reprezentovány zejména nálezy plomb a mincí. Takto ve druhé polovině 14. a v 15. století narostlé souvrství šedočerného odstínu dosáhlo mocnosti cca 1,5–2,0 m.

Nejvýraznější a nejpočetnější skupinou nálezů, nepočítáme-li v archeologickém terénu dobře patrný odpad z výroby kožených předmětů a zpracování dřeva, jsou na Václavském ná-

městí fragmenty zvířecích kostí. V průběhu několika desítek let se podařilo shromáždit početný soubor kostí, které dokládají konzumaci a zpracování masa, a opracovaných kostí nebo rohových výběžků, jež mají spojitost s řemeslnou výrobou. Mezi nálezy jednoznačně převažují kosti a zuby a jejich počty rostou do desetitisíců. Výzkum pozůstatků městského smetiště z lucemburského období, které se nacházelo přímo na tržišti, přinesl zatím řádově stovky celých železných předmětů i fragmentů výrobků z neželezných kovů, včetně dokladů jejich místní výroby. Z období druhé poloviny 14.–15. století byly získány zlomky stavebního a domácího vybavení (různá kování, hřebíky, skoby, lžičky apod.), případně ztrátové předměty dokládající provoz na veřejném prostranství (podkovy, obr. 18). Dosavadní nálezy z archeologických terénů střední<sup>103</sup> a dolní<sup>104</sup> plochy Václavského náměstí potvrzují tímto výpověď písemných pramenů o početné přítomnosti zpracovatelů a výrobců kovových předmětů.

Mezi řádově desítkami tisíců fragmentů zvířecích kostí bylo zjištěno i několik fragmentů lidských ostatků, které mohou pocházet jak ze známých raně středověkých pohřebních areálů v blízkém okolí (například u čp. 784/II – hotel Adrie), tak z hrobů (pod čp. 806/II a v okolí) spjatých pravděpodobně s dobou před založením Nového Města v roce 1348 (obr. 7a–b).

Pro Václavské náměstí charakteristické, výjimečně dobře zachované vrcholně středověké antropogenní nadloží se rozprostíralo a stále rozprostírá od Můstku až k jihovýchodnímu okraji stoupající části Václavského náměstí. Tam se souvrství postupně s měnícími se geomorfologickými podmínkami ztenčuje až na výšku několika desítek centimetrů. V části terénu náměstí zřetelně stoupajícího směrem k podchodu metra trasy C – Muzeum se také mění struktura nadloží na převážně písčitohlinité souvrství bez organogenních příměsí se zpevněnými pochozími horizonty. Archeologický potenciál jihovýchodní, dosud nerekonstruované části Václavského náměstí je tak z hlediska nálezů artefaktů a ekofaktů nejvyšší v rovinaté a ještě mírně svazité části náměstí, přibližně po úroveň ústí Štěpánské ulice do náměstí.

Na větší ploše náměstí je při stavebních aktivitách nutné počítat s odkryvými nepřehlednými vodovodními potrubími z vrtaných borových kladů (obr. 20). Jedná se o významné téma dalšího specializovaného výzkumu,<sup>105</sup> neboť zjištění z podchodu pod středovou křížovatkou potvrdilo, že vedení části tras středověkého a novověkého vodovodu prochází celou horní částí náměstí. Výzkum jihovýchodní partie Václavského náměstí má tak po této stránce obrovský potenciál, a to i v místech chodníků, kde část potrubí pravděpodobně také vedla, a lze tak jejich torza objevit ve zdánlivě recentním terénu.

V posledních dvou desetiletích díky archeologickým výzkumům přibýly také velice důležité informace o zdejších hydrologických poměrech<sup>106</sup> a zejména o zaniklých přírodních vodních nádržích.<sup>107</sup> V blízkém okolí Václavského náměstí můžeme proto před založením Nového Města pražského počítat s existencí zaniklé přírodní vodní nádrže na jihozápadním konci Vodičkovy ulice a z ní velmi pravděpodobně vytékající vodoteče směrem ke Starému Městu. Nově

#### ■ Poznámky

**103** Václav Huml, Archeologické poznámky k dějinám Koňského trhu na Novém Městě pražském, *Staletá Praha* 9, 1979, s. 158–173, 312–313. – Idem – Radomír Pleiner, Die Schmiede im mittelalterlichen Prag. Die Eisengegenstände aus der Notgrabung am Wenzelsplatz, *Archaeologica Pragensia* 11, 1991, s. 187–237.

**104** Zdeněk Dragoun et al., Archeologický výzkum v Praze v letech 2019–2020, *Pražský sborník historický* 49, Praha 2021, s. 715–716.

**105** Po nález potrubí v dolní části náměstí byl proveden rozbor vnitřních sedimentů z hlediska zdravotních či hygienických podmínek, více v Tomáš Alušík et al., Biologická a chemická analýza sedimentů z historických vodovodních potrubí v kontextu zdravotního stavu obyvatel na příkladu pražského Nového Města a Mělníka, zatím nepublikovaný rukopis.

**106** Petr Starec, Z příspěvků archeologie ke studiu vodních poměrů v historickém jádru Prahy. (Diskusní příspěvek), *Documenta Pragensia* 24, Praha 2005, s. 39–46.

**107** Zavřel (pozn. 45).



20

už můžeme reálně uvažovat o průchodu tzv. Vinohradského potoka severně kolem Václavského náměstí. Vinohradský potok, který má svého pleistocenního předchůdce,<sup>108</sup> protékal v historické době velmi pravděpodobně podél dnešního Václavského náměstí, přesněji pod severní frontou domů rovinaté části náměstí k severozápadu. Jeho koryto bylo archeologicky doloženo na parcele domu čp. 826/II (hotel Evropa) nedaleko křižovatky Václavského náměstí s Jindřišskou ulicí.<sup>109</sup> Ještě předtím byly archeologickými výzkumy zjištěny dvě menší zaniklé vodoteče na dvoře objektu čp. 913/II v ulici Politických vězňů. Větší z nich protékala přes celou parcelu přibližně k severozápadu a její tok se mírně klikatil. Stratigrafická pozice koryta a rozšíření potočních sedimentů ukazují na nevelké stáří vodoteče, která má zřejmě původ ve vlhkém období druhé poloviny 13. století.<sup>110</sup> Není vyloučeno, že popisovaná vodoteč, případně obě, souvisí s Vinohradským potokem, který někde v blízkosti po výstavbě gotického opevnění zanikl pod novoměstskou zástavbou.

Kromě výše uvedených vodních ploch na Novém Městě a různě vydatných vodotečí v bezprostřední blízkosti Václavského náměstí, z nichž dokonce jedna pravděpodobně zpočátku (po roce 1348) protékala přes samotný Koňský trh (obr. 7a–b), se v bezprostřední blízkosti někdejšího Koňského trhu (pod ulicemi 28. října a Na Příkopě) nacházela tzv. hraniční strouha. Pro připomenutí, jednalo se o strouhu s tekoucí vodou mezi oběma pražskými městy, vzpomínanou Karlem IV. v zakládací listině Nového Města pražského.<sup>111</sup> Strouha, zřejmě původně obranný příkop<sup>112</sup> větších rozměrů,<sup>113</sup> byla přirozeně zanášená vodními sedimenty i postupně zasypá-

vána komunálními odpady (do roku 1348 pouze staroměstskými).<sup>114</sup>

V něčem odlišná situace panuje u Senovážného náměstí (obr. 11). Záchraný archeologický výzkum ve střední části někdejšího Senného trhu doložil výjimečně dobře zachované středověké souvrství organogenního charakteru, jež se vytvořilo po jeho založení. Zvlášť cenná je situace antropogenních uloženin, které tvoří nejstarší provozní horizont na náměstí (obr. 21, E). Realizovanými archeologickými výzkumy bylo zjištěno, že se v prostoru Senovážného náměstí v hloubce cca 0,3–0,5 m pod stávajícím povrchem, tedy pod žulovou dlažbou, objevuje novověké souvrství. Jeho mocnost je cca 1 m a báze dosahuje místy hloubky až cca 2 m. Novověké nadloží obsahuje reliktů zděných i dřevěných staveb, které byly na náměstí vybudovány v minulosti. Patří mezi ně především základová část městské váhy téměř ve středu křižovatky tramvajových linek a zbytky dřevěných konstrukcí tržních zařízení, včetně stodol, o kterých se zmiňují historické zprávy. Díky vhodným podmínkám je zde možnost zachování aspoň některých dřevěných prvků a případného dendrochronologického datování konstrukcí těchto staveb. Pod povrchem náměstí probíhají kromě funkčních i zaniklých inženýrských sítí zejména z 20. století i trasy historických kanalizací, včetně přípojek k jednotlivým domům.

Neznáme zatím přesně trasy vedení historického (dřevěného) vodovodního potrubí, které bylo pokládáno na náměstí nejpozději na přelomu 18. a 19. století. Přibližnou představu poskytuje plán novoměstského vodovodu z roku 1728,<sup>115</sup> archeologicky se však tyto trasy zatím odhalit nepodařilo.

**Obr. 20.** Václavské náměstí, historické nadloží odkryté v líniovém výkopu v dolní části náměstí, pohled od východu. Při stěně výkopu dochovaný dřevěný vodovod z počátku 19. století. Výzkum Petra Starce z roku 2018, archeologická sonda VOD2 před domy čp. 777–780/II. Foto: Petr Starec, 2018.

Celková mocnost středověkého antropogenního nadloží s archeologickými nálezy, včetně nejstaršího provozního horizontu po roce 1348, zde dosahuje cca 1 m (obr. 21). Podle četného zachování i hluboce vyjetých kolejí od vozů ve střední části náměstí lze očekávat podobná zjištění na větší části plochy prostranství.

V několika málo historických zmínkách z průběhu raného novověku je Senovážné náměstí popsáno jako nevzhledný prostor, setrvávající takto až do 19. století (obr. 8). Na jeho nezpevněném povrchu ve starší době nebyla nouze o podmáčené či trvale zamokřené plochy. Jedna z nich, včetně možného příležitost-

#### ■ Poznámky

**108** Petr Starec – Petra Houfková – Alexandra Bernardová, Příspěvek k poznání přírodních podmínek Nového Města – výzkum v Panské ulici čp. 1308/II, *Staletá Praha* 28, 2012, č. 2, s. 149–164.

**109** Dragoun (pozn. 89), s. 682–686.

**110** Zdeněk Dragoun et al., Archeologický výzkum v Praze v letech 2003–2004, *Pražský sborník historický* 34, 2006, s. 378. – Eadem, Archeologický výzkum v Praze v letech 2005–2006, *Pražský sborník historický* 35, s. 352–353. – Zavřel (pozn. 45), s. 255, obr. 3.

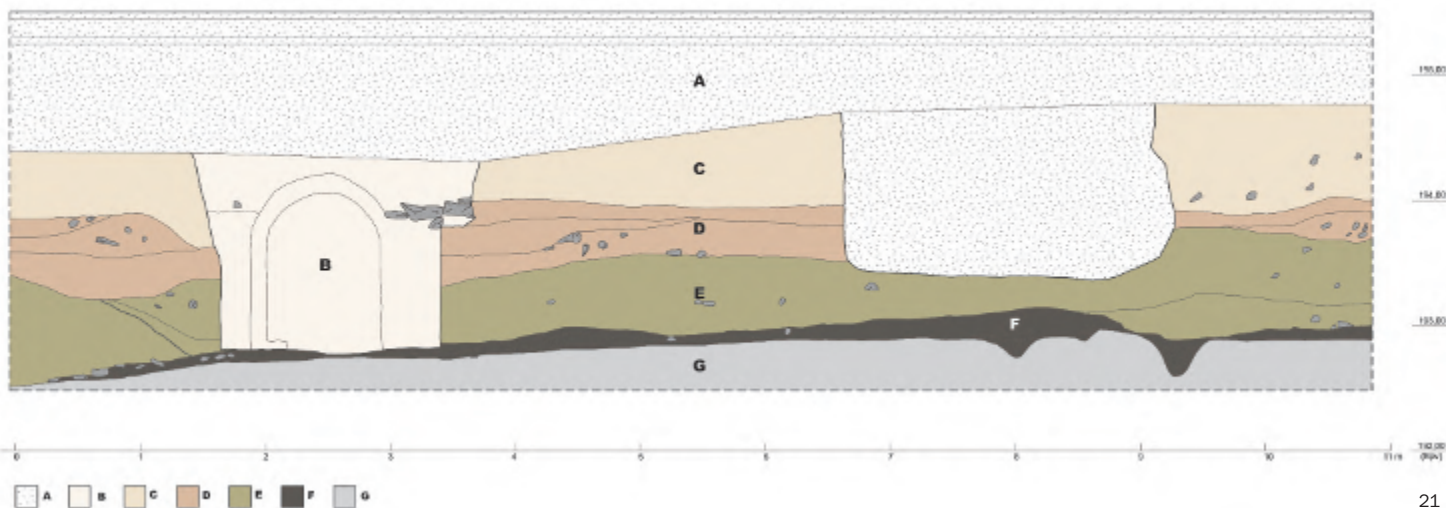
**111** Jaromír Čelakovský (ed.), *Sbírka pramenů práva městského Království českého. Díl I. Privilegia měst Pražských. Codex iuris municipalis regni Bohemiae. Tomus I. Privilegia civitatum Pragensium*, Praha 1886, č. 48 (s. 72–79), č. 75 (s. 123–124).

**112** Petr Starec, Místo stavby: pražské podhradí. Stavebník: neznámý. (Příspěvek k vývoji fortifikace v pravobřežní sídlitní aglomeraci), *Forum urbes medii aevi* V, 2008, s. 162–173.

**113** Zdeněk Dragoun et al., Archeologický výzkum v Praze v letech 2011–2012, *Pražský sborník historický* 41, Praha 2013, s. 510. – Ibidem, s. 516–517.

**114** Jan Kaštovský et al., Předběžné poznatky o některých vodotečích na území Starého a Nového Města pražského. Nástin každodenního života kolem strouhy na pomezí městského a venkovského prostředí, *Archaeologia historica* 24, 1999, s. 143–150. – Jaromír Beneš et al., Archaeobotany of the Old Prague Town defence system, Czech Republic: archaeology, macro-remains, pollen and diatoms, *Vegetation History and Archaeobotany* 11, 2002, s. 107–120.

**115** *Plán vodovodní sítě Nového Města pražského*, 1728. Pražské vodovody a kanalizace, a. s., oddělení archivu a muzea, inv. č. 3008.



21



22

ného nebo trvalého povrchového přítoku, se mohla nacházet i ve východní části náměstí. Jiná, snad navazující mokřina (možná i s vodní plochou) byla zjištěna pod čp. 991/II.

Dvě uváděné louže v západní části náměstí, patrně přírodního původu, ale ve středověku udržované jako nádrže pro hasební účely nebo pro napájení zvířat, dokreslovaly celkově neutěšený vzhled veřejného prostranství, které hluboko do novověku připomínalo spíše venkovskou návěs než náměstí velkého města (obr. 22). Archeologické prameny výše uvedené hodnocení potvrzují a dále doplňují. Například ve střední části Senovážného náměstí, kde byl zjištěn frekventovaný provoz (vyjeté koleje od kol povozů) směrem ke gotické Horské bráně, nebyl povrch nijak zpevňován. Charakter povrchů nezbytných komunikačních zón kolem jednotlivých domů po obvodu náměstí bohužel zatím neznáme.

Konečně na jihozápadní straně dnešního veřejného prostranství, kolem Jindřišské věže, zůstává pod tramvajovou tratí a v jejím sousedství skryta plocha v roce 1787 zrušeného hřbitova, který byl vymezen ohradní zdí. Podle archeologických sond v areálu hřbitova vystupují etážové hroby s ostatky mělce pod povrchem, respektive v takové hloubce, do jaké zasáhly starší i současné úpravy konkrétních povrchů v daných místech (chodníky, vozovky a nejloubeji rekonstruovaná tramvajová trať).

Na základě dosavadních poznatků lze konstatovat, že podoba historických terénů Senovážného náměstí nebyla (kromě výše popisovaných plošných stavebních zásahů do podzemních struktur) výrazně ovlivněna novodobými úpravami. Historické nadloží, počínaje založením Nového Města, tu až na výjimky (liniová městská infrastruktura) zůstává ne-

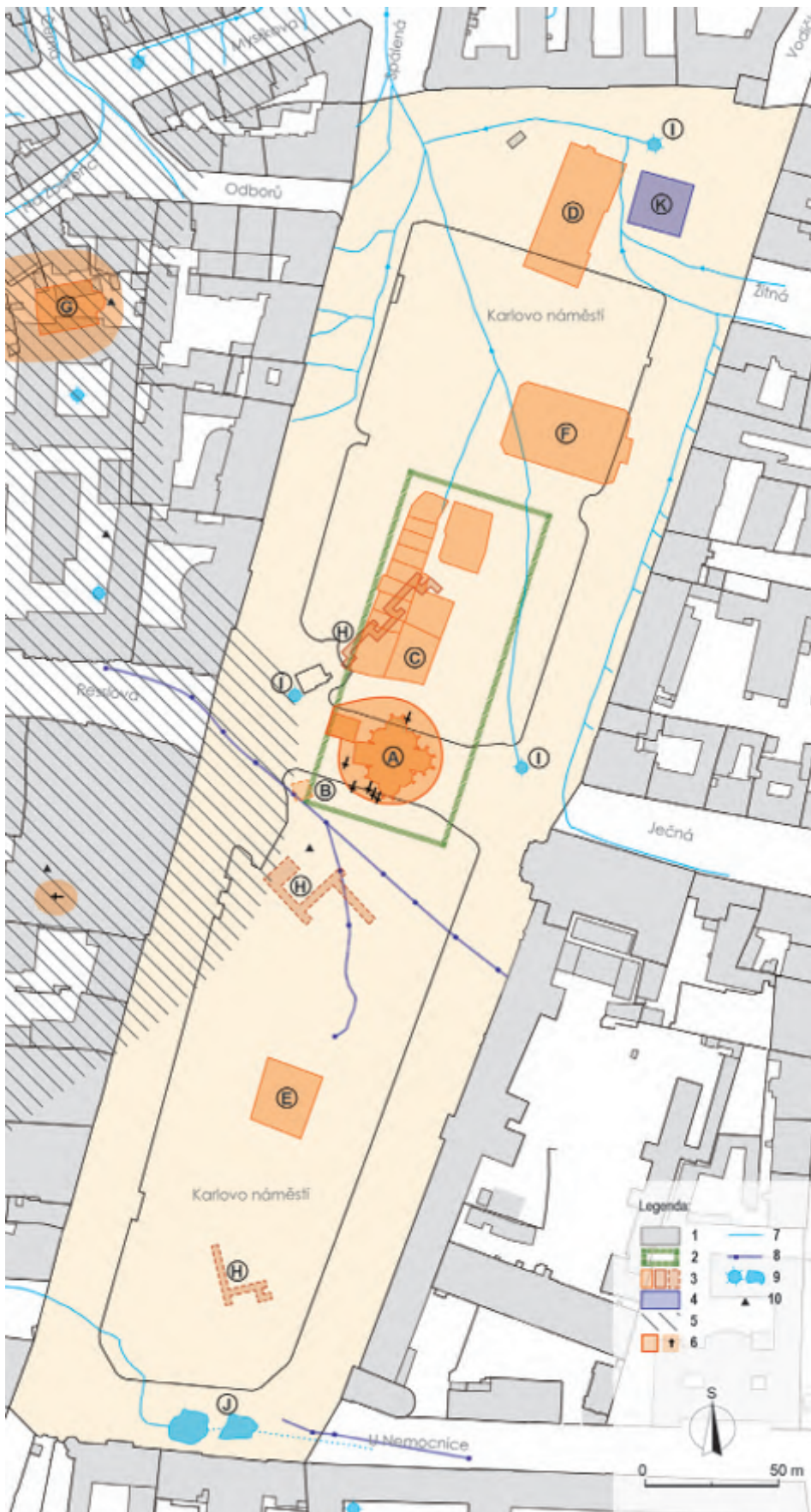
**Obr. 21.** Senovážné náměstí ppč. 2330/1. Ukázka skladby antropogenního nadloží uprostřed východní části náměstí, před domem čp. 1585/III (ADB 345), na základě dokumentace archeologického výzkumu P. Starce realizovaného v letech 1999–2000. Severojižní řez terénní situací s vyznačením sídlištních aktivit a jejich zasazení do časových horizontů. Legenda: A – novodobé navážky, 20. stol., B – kanalizační stoka, počátek 19. stol., C – novověké navážky druhé poloviny 17. – 18. stol., D – navážkové / sídlištní souvrství 16. stol., E – hlinité, místy kamenité souvrství (bmůj, odpad, suť), sídlištní aktivity druhé poloviny 14. – 15. stol., F – hlinité vrstvy, sídlištní a komunikační aktivity (vyjeté koleje) na ploše náměstí po roce 1348, G – písčité hlíny, holocénní půda, geologický podklad. Z dokumentace výzkumu graficky upravila: Stanislava Babušková.

**Obr. 22.** Senovážné náměstí, pohled od východu na městskou váhu (čp. 979), zbouranou v roce 1911, fotografická sbírka Muzea hlavního města Prahy, sign. H 010 352. Foto: Jindřich Eckert, nedatováno.

narušeno rozměrnými stavbami. Doposavad největším zásahem na ploše náměstí byl výkop protipožární nádrže v průběhu 2. světové války, zasypaný po roce 1945 (obr. 11, D).

#### Památková péče – prevence a ochrana

Novoměstská náměstí jsou integrální součástí unikátního urbanistického celku Pražské památkové rezervace, která je již od roku 1992 zapsána pod názvem Historické centrum Prahy na Seznamu světového kulturního dědictví UNESCO. Jeho jedinečnou hodnotou je urbanistická konfigurace tvořená přirozeně rostlými a záměrně komponovanými celky staveb a veřejných prostranství. Máme-li z plochy Nového Města vyzdvihnout originální urbanistické celky, které člení jeho území, budou to právě jeho rozměrná náměstí, plnící tradičně roli multifunkčních center veřejného života. Významnou roli při jejich utváření sehrál krajinný reliéf a starší, postupně se rozvíjející sídlištní struktura, protkaná sítí cest, do jejichž kontextu bylo Nové Město vloženo.



**Obr. 23.** Karlovo náměstí a jeho okolí, rekonstrukční plán s vyznačením zaniklých stavebních a přírodních komponent. Nedochované struktury jsou zakresleny s využitím historických map, plánů a terénní dokumentace: Hergetova plánu Prahy z roku 1791, mapy stabilního katastru z roku 1840–1843, ortofotoplánu Prahy z roku 1945 a zjištění archeologických výzkumů. Legenda: A – kaple Božího Těla s obrazy hřbitovem a doprovodnou zástavbou v jeho areálu, B – hypotetická poloha dřevěné/zděné ostatkové věže (podle rekonstrukční mapy Václava Vladivoje Tomka, *Mappy staré Prahy k letům 1200, 1348 a 1419, Praha 1892*), C – skupina dvanácti měšťanských domů čp. 294–305, tzv. „Špalíček“, D – slanečková bouda, tzv. „Underlák“, E – bývalá jezuitská pekárna čp. 306, později obecní vězeňský špitál, původně rozsahem větší uskupení domovních staveb, F – užitková dřevostavba arény z první poloviny 19. stol., G – kostel sv. Petra a Pavla v místech bývalého kláštera křižovníků – strážců Božího hrobu na Zderaze ve své barokizované podobě, H – lokalizované (plná čára) a přesně nelokalizované (tečkovaná čára) protiletectvé kryty, I – veřejné zdroje vody (lokalizované pouze orientačně), J – vodní nádrže s vodotečí, K – protipožární vodní nádrž z 2. světové války; 1 – domovní zástavba, 2 – významná archeologická plocha č. 123, 3 – rekonstrukce zaniklých stavebních komponent, 4 – vodní nádrž, 5 – předlokační osídlení, 6 – historická pohřebiště, hřbitovy, hrobové nálezy, 7 – zaniklé vodoteče (strouhy), 8 – historická kanalizace, případně jiné kryté inženýrské sítě v rozsahu zachyceném na Hergetově plánu Prahy, 9 – vodní zdroje, rybníčky, studny, otevřené strouhy v rozsahu zachyceném na Hergetově plánu Prahy, 10 – pravěké nálezy. Z podkladů autorů graficky zpracovala: Stanislava Babušková.

Dosavadní pohled památkové péče na velká novoměstská náměstí se soustředil na jejich zástavbu, která prošla především v druhé polovině 19. století výraznou proměnou. Archeologické nálezy zde byly evidovány a dokumentovány již velice záhy s rozvojem archeologického bádání, a to výhradně při stavební činnosti. Úvahy o aktivnější ochraně náměstí dodnes nepřesáhly úroveň zákonem garantované záchranné archeologie.

Snaha o aktivní ochranu archeologických struktur došla nejdále u Karlova náměstí, kde byla na sklonku 90. let 20. století vymezena významná archeologická plocha s pozůstatky základů středověké zástavby a kaple Božího Těla se hřbitovem (obr. 23). Navržený režim její ochrany se zaměřil zejména na vyloučení velkoplošných zásahů, jakými mohou být např. podzemní garáže. V rámci poslední revize významných archeologických ploch, která byla ukončena v roce 2020, došlo na základě nových poznatků k její úpravě a zvětšení.<sup>116</sup> Svým

#### ■ Poznámky

**116** Jaroslav Podliska – Veronika Staňková, *Významné archeologické plochy na území Pražské památkové rezervace. Prevence a ochrana (revize 2020)*,

rozsahe 7 337 m<sup>2</sup> zahrnuje pouze desetinu z celkové velikosti náměstí.

U dalších dvou náměstí zatím nebyla vymezena plocha žádná. Důvod uvedené situace lze hledat především ve stavu vyhodnocení dosavadních informací z archeologické činnosti a také v nevelkém množství obsahově kvalitních archeologických dokumentačních bodů, na nichž by byla založena definice památkových hodnot a budoucí památkové ochrany výrazněji nenarušených archeologických terénů. Situace se v posledním období začíná měnit, a to především díky systematictějšímu archeologickému sběru nových informací, na jejichž základě můžeme lépe definovat obsah archeologického potenciálu posuzovaných míst.

Příkladem může být situace na Senovážném náměstí. Záchranný archeologický výzkum ve střední části zde doložil výjimečně dobře zachované středověké a novověké souvrství, včetně uloženin souvisejících s nejstarším provozním horizontem náměstí po jeho založení. Nálezy částí dřevěných prodejních tržních zařízení (stánků či krámů) z přelomu 15. a 16. století a relativně dobré zachování některých dřevěných prvků přinesly důležitá dendrochronologická data o jejich stáří. S ohledem na výše uvedená zjištění vztahující se k Senovážnému náměstí je možné zde uvažovat o vymezení reprezentativního vzorku, který by splňoval kritéria pro zařazení na seznam významných archeologických ploch v Pražské památkové rezervaci. Jako nejvhodnější se jeví vzorková plocha ve středu náměstí, která obsahuje stavební pozůstatky objektu bývalé váhy, kúlové stavby prodejních krámů se zachovanými zbytky dřev, 0,5 m organogenního souvrství s vyjetými kolejemi od povozů a minimum narušení trasami inženýrských sítí.

V současné době je stavební činnosti nejvíce vystaveno Václavské náměstí. Archeologicky zkoumaná část jeho plochy dosáhla od roku 1990 do roku 2010 cca 650 m<sup>2</sup>, což je asi 1,5 % jeho současné rozlohy. Ovšem pouze v polovině zkoumané plochy zasahovaly podzemní objekty až na podlaží, tj. přibližně polovina objemu archeologických terénů byla v místě měřících sond zachována. Ve srovnání se stavbou podchodu ve středu Václavského náměstí v roce 1967, která zničila plochu cca 3 000 m<sup>2</sup>, se jednalo o dílčí stavební zásahy. Po několikaleté odmlce byla až v roce 2014 prozkoumána plocha o velikosti cca 60 m<sup>2</sup> při výstavbě výtahu do metra. O čtyři roky později, v roce 2018, byla zahájena postupná rekonstrukce náměstí, při níž bylo archeologicky prozkoumáno cca 800 m<sup>2</sup>. Další stovky metrů čtverečních byly archeologicky odkryty v letech 2020–2022. V souhrnu bylo z plochy Václavského náměstí od 60. let 20. století do současnosti takto

odstraněno cca 15 % historického nadloží (z cca 40 000 m<sup>2</sup> středověké rozlohy tržiště). Záchranné archeologické výzkumy doprovázely do roku 2022 zánik více než pětiny archeologických terénů.

Celkově rostoucí rychlost odstraňování archeologické vrstvy na tomto území je alarmující. Na podkladě současných znalostí můžeme Václavské náměstí celkem spolehlivě zařadit mezi památkově hodnotná místa obsahující pod dlažbou cenné a díky specifickým podmínkám velmi dobře dochované archeologické památky. Poslední rozsáhlejší stavební zásahy ve spodní partii Václavského náměstí a plánované stavební úpravy jeho horní části nás na základě uvedených faktů nenechávají na pochybách, že je nejvyšší čas zahájit debatu na téma jejich archeologického potenciálu, na jejímž konci by mohly být návrhy nových významných archeologických ploch vhodných k cílenější preventivní památkové ochraně. V ideálním případě by jednou z nich měla být celá dolní část náměstí mezi podzemními objekty obou podchodů na Můstku a na křižovatce s Vodičkovou a Jindřišskou ulicí. Mezi druhým jmenovaným podchodem pod středovou křižovatkou a úrovní ústí Štěpánské ulice do náměstí, tj. ještě v rovinaté části Václavského náměstí, pokračují nejcennější archeologické terény někdejšího Koňského trhu, které lze vymezit jako druhou významnou archeologickou plochu. Pokud tyto plochy chráněny nebudou, můžeme se dočkat devastace jedné z unikátních a neopakovatelných památkových vrstev historického centra Prahy.

*Příspěvek vznikl v rámci dílčího cíle I.1 Zpracování a vyhodnocení záchranných archeologických výzkumů NPÚ na vybraných nemovitých kulturních památkách, městských rezervacích, zónách a územích České republiky s dosud nechráněným archeologickým potenciálem, výzkumné oblasti I. Archeologie, financované z institucionální podpory Ministerstva kultury ČR na dlouhodobý koncepční rozvoj (IP DKRVO) a rozpočtu NPÚ.*

Mgr. Jan HAVRDA  
NPÚ, ÚOP v Praze  
havrda.jan@npu.cz

PhDr. Jaroslav PODLISKA, Ph.D.  
NPÚ, ÚOP v Praze  
podliska.jaroslav@npu.cz

Mgr. Petr STAREC  
Muzeum hlavního města Prahy a Ústav  
pro archeologii, FF UK  
starec@muzeumpraha.cz

## ■ Poznámky

interní dokument čj. NPÚ – 311/3976/2022, Národní památkový ústav, Územní odborné pracoviště v Praze. Z popisovaných náměstí je jako významná plocha zatím zanesena jen vybraná část Karlova náměstí – plocha č. 123. – Viz též: Památkový katalog, Tematické soupisy (významné archeologické plochy), Národní památkový ústav, <https://www.pamatkovykatalog.cz/soupis/podle-relevance/1/seznam?druh=TS&temaSpec=tema&tema=27&lokalizaceZahranici=0>, vyhledáno 29. 9. 2023. – Významné pražské plochy jsou veřejně prezentovány prostřednictvím webové aplikace Historické centrum Prahy, IPR – Praha, [https://app.iprpraha.cz/apl/app/historicke\\_centrum\\_prahy/](https://app.iprpraha.cz/apl/app/historicke_centrum_prahy/), vyhledáno 20. 9. 2023.

stavby dřevěné, druhou zděné. Knihu uzavírá společný jmenný a místní rejstřík.

Zájemci o ukrajinskou dřevěnou sakrální architekturu získávají neocenitelné a dosud citelně chybějící odborné publikace. Opírají se o mezinárodní spolupráci a jsou zpracované na vysoké vědecké úrovni, s využitím fondů uložených v několika státech.

Ing. arch. Karel KUČA  
karel.kuca@gmail.com

#### ■ Poznámky

**1** Pozn. redakce: autor knih je známý i čtenářům našeho časopisu, viz: Mychajlo Syrochman, „Největší bohatství východních Karpat.“ *Dřevěné cerkve Podkarpatské Rusi v období první republiky*, *Zprávy památkové péče* 78, 2018, č. 5, s. 515–522.

**2** Mychajlo Syrochman, *Cerkvy Ukrajiny. Zakarpattja, Lvov 2000, 880 s., ISBN 966-95739-0-4.*

## RESUMÉ

### New Town Squares in Prague. Archaeological values of historical public spaces and their preventive heritage protection

Jan HAVRDA; Jaroslav PODLIŠKA; Petr STAREC

The areas of the most important squares in the historic centre of Prague represent unique urban units in all respects and provide visible and covert testimonies about their past. In addition to their form and their respective buildings, a significant part of their heritage value is represented by the archaeological layer hidden beneath their surface. Prague squares (*náměstí*) as significant archaeological sites is a topic that has received more attention in recent years among archaeologists during the exploration of existing archaeological excavations as well as among heritage conservationists.

Among the unique public spaces in the centre of Prague, besides the Old Town Square and Lesser Town Square, there are also three historical squares of the New Town of Prague – Charles Square, Wenceslas Square, and Senovážné Square. Their creation is associated with the extraordinary urban planning accomplishments of Bohemian King Charles IV, who in 1348 initiated the establishment of a new, spatially extensive urban community in the vicinity of the Old Town. With its size of over 240 hectares, the New Town (*Nova Civitas*) entered an area with a rich settlement history, and for several centuries its spatial capacity exceeded the needs of the local population until the end of the

19th century. The proposed urban structure included generously proportioned squares, whose function was economic, administrative, representative, and spiritual. The topography and spatial form of the new squares was based on the communication pattern of the area and the economic needs of the village. Their location also responded to the natural conditions provided by the area. The new town squares are varied in type, and their form cannot be related to the general patterns of the location of the towns of the High Middle Ages in the Czech lands. The form of the squares is entirely original, and they still retain an urban authenticity that is reflected beneath their surface. The archaeological layer is disturbed in different forms and is not only related to the period after their creation. Consideration and determination of their significance and heritage value must therefore be based on a comprehensive analysis using all available historical and environmental sources. Archaeological exploration of the new town squares has a relatively old tradition. The first accidental archaeological finds were documented here already during the 19th century. A general change was brought about in the second half of the 20th century by the gradual institutionalization of archaeology and the more significant application of legislative instruments for the protection of archaeological heritage. The systematic exercise of archaeological conservation began to be applied only after 1989, when operational archaeological work began to take place under the regime of rescue archaeology on most construction projects where ground disturbance had occurred. The current knowledge gained from the archaeological documentation of the surfaces of the most important new town squares does not yet provide a more comprehensive picture of their past. Its disparity and dispersion, to some extent, limits our work with the data obtained. Thus, many of the statements and conclusions must be seen as tentative with varying quality and weight of their testimony.

For the purposes of reconstructing the form and genesis of the historical superstructure of the largest square in the city, Charles Square, only a few dozen documentation points can be used at present. On the basis of these, we know that the medieval part of the overlay has been preserved mostly in the middle of its area. Archaeological research has found here not only evidence of stone buildings, including the negative of the foundation of the Gothic Chapel of Corpus Christi and the adjacent cemetery, but also the situation of profane domestic buildings that in the past filled its immediate surroundings. The situation is different in the second public space, Wenceslas Square. Its archaeological exploration has so far focused almost exclusively on the flat lower (north-western) and central part of the square with the intersection of Vodičkova and Jindřišská Streets. This is the result of rescue archaeological activity triggered by various construction

projects from the 1960s to the present day. The research so far has shown that in the flat part of its area, under the current surface, there are peak to late medieval archaeological terrains. Above this level are relics of cobbles of large fractured quartzite. The genesis of the local refuse layer (sometimes distinctly smelly, grey-black coloured), about 1.5–2 m high in the lower part of the square, was due to the waste from livestock farming, especially manure and animal and vegetable waste from the surrounding New Town burgher households. The resulting, exceptionally powerful organogenic layer was interspersed with several levels of paving, mainly using river boulders. The total height of the historic overburden here reaches c. 2.9–3 m (at Můstek) and gradually decreases to c. 2.5–2.6 m towards the central junction with the underpass.

To some extent, a similar state of knowledge prevails at Senovážné Square. The archaeological excavations so far have revealed that a modern stratum appears at a depth of about 0.3–0.5 m below the existing surface of a flat character. Its thickness is about 1 m, and the base reaches a depth of about 2 m in places. The modern overburden contains relics of brick and wooden buildings that were built in the past on the square. It can be stated that the appearance of the historical terrains of Senovážné Square has not been significantly affected by modern modifications (except for the above-described surface construction interventions into the underground structures). The historic ground, starting with the foundation of the New Town, remains undisturbed by large-scale buildings, with a few exceptions (linear urban infrastructure).

The new town squares are an integral part of the unique urban complex of the Prague Heritage Reserve, which has been listed as the Historic Center of Prague on the UNESCO World Heritage List since 1992. Its unique value is its urban configuration consisting of naturally growing and deliberately composed units of buildings and public spaces. If we are to single out the original urban units that articulate the area of the New Town, it will be its large squares, which traditionally played the role of multifunctional centers of public life. The landscape relief and the older, gradually developing settlement structure, interwoven with a network of roads, played an important role in their formation, and Nové Město was placed in this context. Efforts to actively protect archaeological structures went furthest only at Charles Square, where in the late 1990s a significant archaeological area was defined with confirmed remains of the foundations of the original medieval building and the Chapel of Corpus Christi with a cemetery. The proposed protection regime focused mainly on the exclusion of large-scale interventions. As part of the most recent review of significant archaeological sites, which was completed in 2020, the site was modified and partially enlarged on the basis of new findings. At 7,337 m<sup>2</sup>, it covers only a tenth of the

total size of the square. The other two squares have not yet been allocated any area. The reason for this state of affairs can be found primarily in the state of evaluation of the existing information from archaeological activities as well as in the small number of archaeological documentation points of high quality, on the basis of which the argumentation for the definition of heritage values and future heritage protection of significantly undisturbed archaeological terrains could be based.

An example of this is the situation on Senovážné Square. A rescue archaeological excavation in the central part has documented exceptionally well preserved medieval and modern strata, including deposits related to the oldest operational horizon of the square after its foundation. The discovery of parts of wooden market sales equipment dating from the late 15th and early 16th centuries in the square, and the relatively good preservation of some of the timber features, has provided important dendrochronological data on their age. In view of the above findings relating to Senovážné Square, it is possible to consider here the definition of a representative sample that would meet the criteria for inclusion in the list of significant archaeological sites in the Prague Heritage Reserve.

Currently, Wenceslas Square is the most exposed to construction activity. The archaeologically investigated area here from 1990 to 2010 amounted to about 650 m<sup>2</sup>, which is about 1.5% of its current area. However, in only half of this surveyed area did the underground objects extend down to the bedrock. Compared to the excavated pit for the underpass in the centre of Wenceslas Square in 1967, which occupied approximately 3,000 m<sup>2</sup>, these were partial construction interventions. After a gap of several years, it was not until 2014 that an area of approximately 60 m<sup>2</sup> was excavated during the construction of the metro lift. Four years later, in 2018, the gradual reconstruction of the square began, during which approximately 800 m<sup>2</sup> were archaeologically investigated. In the meantime, another several hundreds of square meters have been archaeologically uncovered in the last years 2020-2022. In total, about 15% of the historical overburden (out of about 40,000 square meters of the medieval market area) has been removed from the area of Wenceslas Square from the 1960s to the present day. In total, more than a fifth of the lost archaeological terrain was covered by rescue archaeological excavations by 2022 alone.

The overall development of the rate of removal of the archaeological layer in this area is alarming when looking at the above statistics. On the basis of current knowledge, we can thus quite reliably classify Wenceslas Square as a site of heritage worth containing valuable and, thanks to the specific conditions, well-preserved archaeological heritage items under the pavement. Based on these facts, the recent extensive construction works in the lower part of Wenceslas Square and the planned construction works in its

upper part leave us in no doubt that it is high time to start a debate on the topic of its archaeological potential, at the end of which proposals for new significant archaeological areas suitable for more targeted and preventive heritage protection could be made. Otherwise, we may see the total removal of one of the unique and unrepeatable heritage layers of the historic centre of Prague.

*Illustrations: Fig. 1. Historical centre of Prague within the scope of the Prague Heritage Reserve. 1 – Charles Square, 2 – Wenceslas Square, 3 – Senovážné Square; Fig. 2. Prague 2 – Charles Square, current state of the square area, view to the south from the tower of the New Town Hall; Fig. 3. Charles Square on a cut-out of Sadeler's prospectus of Prague, Philip van den Bossche (drawing), Johannes Wechter (engraver), Aegidius Sadeler (publisher). The Great Prospectus of Prague 1606, copper engraving, etching, with the marking of now non-existent buildings, temporary constructions and natural elements on its area (yellow and blue). Legend: 1 – Chapel of Corpus Christi; 2 – fenced cemetery near the chapel with accompanying buildings in its area; 3 – straw hut (so-called "Underlák"); 4, 5 – house buildings on the northern and southern side of the square (known as "spaličky", merchants' shops and warehouses); 6 – wood storage sites; 7 – water reservoirs (theoretical); 8 – water reservoirs with a watercourse (underlain); 9 – New Town Hall; 10 – the Royal Castle on Zdenaz near the Church of St. Wenceslas; Fig. 4. Prague 2 – New Town, Charles Square and its surroundings with the marking of archaeological documentation points (ADB) and new age underground structures encroaching on the historical overburden, as of 2023. Legend: 1 – buildings; 2 – 1. cellar floors, 3 – the square area; 4 – archaeological documentation points (areas, point probes, lines); 5 – geological documentation points (boreholes); 6 – underground vestibule of the metro station; 7 – routes of selected functional utilities; Fig. 5. Wenceslas Square on a section of Sadeler's prospectus of Prague, showing the now defunct buildings, temporary structures and natural features on its surface (yellow). Legend: 1 – gate of the New Town fortification, 2 – fountain, 3-4 – house buildings near the northern end of the square, 5 – gallows; Fig. 6. Wenceslas Square, current state of the square area, view to the north; Fig. 7a–b. Wenceslas Square and its surroundings, reconstruction plan with the marking of disappeared building and natural components. Legend: A – Baroque fortifications, gate, B – Baroque St. Mary's Church, C – buildings on the square area, D – fountain with Baroque statue of St. Wenceslas, E – public water sources (located only tentatively), F – sales huts or stalls, G – evidence of pre-location settlement, H – wall and moat of the Old Town fortification, I – high medieval graves, J – early medieval burial ground, K – gully in front of the Old Town moat. 1 – housing development, 2 – significant archaeological sites No. 110, 111, 3 – reconstruction of extinct building components, 4 – burial sites, grave finds, 5 – reconstruction of the course of extinct historical watercourses, 6 – water sources, open gullies to the extent depicted on Herget's plan of Prague 1790/1791; Fig. 8. Senovážné Square on a cut-out*

*from a perspective plan of Prague by Joseph Daniel Huber from 1769 with markings of the now defunct buildings on its area.*

*Extinct buildings and objects: 1 – gate (Nová Horská brána, Neu Thor) in Baroque fortification, 2 – houses in the middle of the square, later modified (in the 19th century, Nos. 845, 976, and 979), in their place in 1912–1916 built a large office building No. 976, 3 – the New Town Scales, 4 – St. Henry's Church surrounded by a wall enclosing the original parish cemetery, the northern part of which near the Henry's Tower was built over at the turn of the 18th and 19th centuries;*

*Fig. 9. Senovážné Square, situation of St. Henry Church with the cemetery as depicted on Herget's plan of Prague of 1790 / 1791; Fig. 10. Senovážné Square, current state of the square area, view from the park area to the west; Fig. 11. Senovážné Square and its surroundings, reconstruction plan with marking of the extinct structural and natural components. Legend: A, B – objects of historical weight, C – parish cemetery at St. Henry's Church, D – fire-fighting water tank from World War II, E – Henry Tower, bell tower of St. Henry's parish church, F – gate in the bastioned Baroque fortification of Prague. 1 – house buildings, 2 – significant archaeological area No. 105, 3 – reconstruction of extinct building components, 4 – water reservoir, 5 – cemetery, 6 – public water sources, 7 – extinct watercourse (gully); Fig. 12. Charles Square Nos. 2418/1. Example of the stratigraphic composition of the anthropogenic overburden in the locations of the former Chapel of Corpus Christi and its immediate vicinity (ADB 4568) based on archaeological research. Legend: A – clay deposits, park landscaping of the square after 1870, B – stone shield, landscaping of the square after 1791, C – negative of the foundation of the Chapel of the Corpus Christi filled with construction debris, demolition of the building between 1790/1791, D – skeletal grave in the cemetery near the chapel, 15th–18th century, E – construction waste from the construction of the chapel, between 1382 and the beginning of the 15th century, F – clay layer with admixture of organic material (plant and woody matter) belonging to the settlement activities on the area of the square after 1348, G – sandy sediments of the terrace of Charles Square, their upper part transformed into a weakly developed soil type, geological base; Fig. 13. Charles Square Nos. 2419/1. An example of the stratigraphic composition of the anthropogenic overburden at the site of the cemetery near the former Chapel of Corpus Christi (ADB 4566) based on archaeological research. Legend: A – earthen fill with excavation for utilities, park landscaping of the square and other excavation activities after 1870, B – stone roadway layer, landscaping of the square after 1791, C – negative of the foundation of the enclosure wall of the Chapel of Corpus Christi cemetery filled with construction debris, demolition of the structure between 1790/1791, D<sub>1</sub> – skeletal grave in the cemetery of the chapel, 15th–18th cent, D<sub>2</sub> – settlement layers outside the chapel in the public open space, E – construction waste from the construction of the chapel, between 1382 and the early 15th c., F – clay stratum with organics, settlement activities on the square area after 1348, G – sandy sediments of the terrace of Charles Square, their top part transformed into a weakly developed soil type, geological substrate; Fig. 14a–b. Wenceslas Square No. 2306/1*

and its surroundings, showing archaeological documentation points (ADB) and modern underground structures encroaching on the historical overburden, status as of 2023. Legend: 1 – buildings, 2 – first floor of cellars, 3 – area of the square, 4 – archaeological documentation points (areas, point probes, lines), 5 – underground vestibules of metro stations (the area of the vestibule of the Mústek metro station on Wenceslas Square overlaps with the area of ADB 190), 6 – routes of selected functional utilities; **Fig. 15.** Senovážné Square and its surroundings, showing archaeological documentation points (ADB) and modern underground structures encroaching on the historical overburden, status as of 2023. Legend: 1 – buildings, 2 – first floor of cellars, 3 – area of the square, 4 – archaeological documentation points (areas, point probes, lines), 5 – geological documentation points (boreholes), 6 – fire tank (1943–1945), 7 – routes of selected functional utilities, 8 – location of published section through the historic overburden (ADB 345); **Fig. 16.** Charles Square and its surroundings. Reconstruction map of the extent of the historical overburden on the area of the square. Legend: grey-brown – current contours, the height difference of contours is 1 m, orange-brown columns – documented thickness/height of the historical overburden in the locations of selected documentation points, thickness expressed in meters; **Fig. 17.** Charles Square, general section through the square in the west-east direction approximately in the line of the northern front of Resslerova and Ječná Street, with the marking of the basic stratigraphic complexes of the historical overburden and natural subsoil. Legend: A – historical overburden, B – sands and gravels of the Vltava terrace, C – bedrock. Red numbers – archaeological documentation points, blue number – geological documentation point; **Fig. 18.** Iron horseshoe found in the central part of Wenceslas Square, in the area of the exit of Jindřiška and Vodčikova Streets, in a layer formed during the High to Late Middle Ages (14th–15th centuries); **Fig. 19.** Wenceslas Square No. 2306/I. Example of the composition of the anthropogenic overburden in the lower part of Wenceslas Square between houses Nos. 775/II and 840/III. Legend: A – modern ballast and paving, 20th century, B – utility lines covered with returned paving (1912–1913), C – restored wooden aqueduct from the early 19th century (originally from the late 18th century), D – quartzite paving, late 18th century, E – stratum with a slight admixture of organics, advanced 15th century, F – layers with admixture of organics (dung, waste), settlement activity, 2nd half of 14th–early 15th century, G – layers with significant admixture of organics (dung, waste), settlement and communication activity in the square area after 1348, H – grey clay wash, 4th quarter of 13th century, CH – Holocene soil / sandy clay alluvium, geological substrate, I – sandy and gravelly sediments of Pleistocene terrace, geological substrate; **Fig. 20.** Wenceslas Square, historical overburden exposed in the linear excavation in the lower part of the square, view from the east. At the wall of the excavation, a preserved wooden water conduit from the early 19th century; **Fig. 21.** Senovážné Square No. 2330/I. Example of the composition of the anthropogenic overburden in the middle of the eastern part of the square, in front of house No. 1585/III (ADB 345). North-south section of the terrain

with the marking of settlement activities and their placement in time horizons. Legend: A – modern fill, 20th century, B – sewerage sewer, early 19th century, C – modern fill, second half of 17th–18th century, D – fill/settlement stratum, 16th century, E – clay, sometimes stony stratum (manure, waste, rubble), settlement activity, second half of 14th–15th century, F – clay layers, settlement and communication activities (rutted tracks) on the square area after 1348, G – sandy loam, Holocene soil, geological substrate; **Fig. 22.** Senovážné Square, view from the east of the town scale (No. 979), demolished in 1911; **Fig. 23.** Charles Square and its surroundings, reconstruction plan with the marking of extinct building and natural components. Legend: A – Chapel of Corpus Christi with a fenced cemetery and accompanying buildings in its area, B – hypothetical location of the wooden/wall relic tower, C – a group of twelve townhouses Nos. 294–305, the so-called “Špalíček”, D – straw hut, the so-called “Underlák”. E – former Jesuit bakery No. 306, later a municipal prison hospital, originally a larger group of houses, F – utilitarian wooden arena building from the first half of the 19th century, G – Church of St. Peter and Paul in the site of the former Knights of the Cross monastery – guardians of the Holy Sepulchre at Zderaz in its Baroque form, H – localised (solid line) and not precisely localised (dotted line) air-raid shelters, I – public water sources (localised only tentatively), J – water tanks with a watercourse, K – fire-fighting water tank from the Second World War; 1 – domestic buildings, 2 – significant archaeological site No. 123, 3 – reconstruction of extinct building components, 4 – water reservoir, 5 – pre-location settlement, 6 – historical burial grounds, cemeteries, grave finds, 7 – extinct watercourses (gullies), 8 – historical sewerage system, or other covered utilities to the extent shown on Herget’s plan of Prague, 9 – water sources, ponds, wells, open gullies to the extent shown on Herget’s plan of Prague, 10 – prehistoric finds.

#### Villas of Jan Flora in Bílovice nad Svitavou

Pavla CENKOVÁ

Bílovice nad Svitavou, a village in the Brno-venkov district, became a popular resort for the inhabitants of the nearby Moravian metropolis at the turn of the 19th and 20th centuries. They came here as summer guests and began to build elaborate villa buildings, spacious and comfortable enough to satisfy the demands of wealthy urban holidaymakers. These suburban villas or “country houses” (Landhaus) had both a private and a social function, serving not only for relaxation but also for representation. The ideal of the time was based on the idea of a country house where one could escape the hustle and bustle of the morally corrupt city and find peace of mind in the bosom of nature. The set of several villas by architect Jan Flora in Bílovice nad Svitavou was created in this social and functional context. Civil engineer and architect Ing. Jan Flora (1880–1955) was a resident of Bílovice, and in the first two decades of the 20th century he was also an employee

of the Moravian Provincial Building Office in Brno. In 1909 he created designs for three villas of prominent builders from among the Czech-speaking Brno elite. Flora’s buildings for MUDr. Elgart, JUDr. Poláček, and JUDr. Randula were later joined by his own family villa, which was not completed until the mid-1920s. From the point of view of architectural history, Jan Flora’s public buildings can be included in the stream of contemporary building production of the time, stylistically based mostly on Viennese Art Nouveau and Wagnerian Modernism, in the case of Jan Flora also mediated by the influence of the work of Hubert Gessner, with whom he collaborated in the construction of the psychiatric hospital in Kroměříž. In the case of villa buildings, the influence of English culture and the philosophy of housing, whose influence was then significant in shaping the form of the modern family house throughout Central Europe, also appears to be decisive. The resulting form of Flora’s buildings is based on Geometric Art Nouveau and Early or Geometric Modernism, which developed mainly between 1905–1911. Flora was characterised by a combination of neoclassical forms with a rich register of modernist expressive elements or folkloristic details. The work of Jan Flora in Bílovice nad Svitavou can be considered an example of the work of an architect of local importance, which, however, exhibits a proper degree of architectural quality. All of Flora’s buildings in Bílovice correspond to his architectural style and bear a number of analogous formal features: in particular, the use of a simple rectangular plan, robust prismatic masses of stone masonry plinths, and high hipped or gabled roofs defining the distinctive silhouette of the houses. The whole was completed by numerous ornamental details using the decorative impact of carved wood. The houses were characterised by their location in carefully planned gardens which were easily accessible from the interior through open loggias or glazed verandas. The emphasis placed on the solidity of the plinth zone was further enhanced by the massive stone terraces flanking the terraces, on which Flora erected the verticals of the higher floors of his buildings. The main living floor, sandwiched between the distinctive horizontal lines of the plinth and the inlaid crown cornice or roof overhang, was, on the other hand, clearly lightened in mass and structured by columned loggias or porticoes. At the same time, the floor was effectively or at least sensually integrated into the massive roof body. The compositional composition of the façade of Flora’s buildings was based on his distinctly classicizing formal sensibility, which, in addition to the application of strict symmetry and distinctive horizontal dividing lines, was also manifested in the use of antiquing columns or other elements from the repertoire of the classical architectural tradition. Flora remained true to his individual expression in the 1920s and never embraced the modernist avant-garde. In the 1930s he seems to



have devoted himself exclusively to engineering design, specialising in transport structures associated with the development of aviation. Although he was a high-ranking civil servant and a rather renowned architect, we still know very little about his forgotten personality and work. The study of Flora's life and work thus remains a fertile topic for further research.

From the point of view of heritage conservation, it can be stated that all four villas of Jan Flora in Bilovice nad Svitavou have remained authentically preserved in their exterior and interior to a large extent. Although this is a set of undeniably architecturally valuable buildings of obvious heritage value, unfortunately none of Flora's Bilovice villas are currently protected. Until recently, at least the villa of JUDr. Poláček was the subject of heritage protection, but it lost its status of a cultural heritage due to so-called late registration, similarly to the previously protected Villa Anna, the parish Church of Saints Cyril and Methodius, and other local immovable cultural properties. In the future, it would therefore be appropriate to submit proposals for (re)declaring the Poláček Villa, the villa of JUDr. Vítězslav Randula, and possibly also Jan Flora's own villa, as cultural properties.

*Illustrations:* **Fig. 1.** Bilovice nad Svitavou, Annenské údolí, view of excursion villas No. 142, 143, and 144 and the caretaker's house with bowling alley No. 145, historical postcard, 1912; **Fig. 2.** Plan of Villa Anna (unrealised version), Bilovice nad Svitavou, Palackého No. 283, main façade, dated July 1904 and signed by the builder Emil Prochazka; **Fig. 3a–b.** Bilovice nad Svitavou, Palackého No. 283, Vila Anna, plan of the ground-floor extension, dated March 1925, signed by the builder Vilém Windholz, main facade, archive of Bilovice, No. 283 and current state; **Fig. 4.** Bilovice nad Svitavou, Palackého údolí, view of excursion villas Nos. 104, 165, and 283, historical postcard, 1912; **Fig. 5.** Architect Ing. Jan Flora (1880–1955), portrait photograph, undated; **Fig. 6.** Kroměříž, Jubilee General Hospital of Emperor Franz Joseph I, historical postcard, after 1910; **Fig. 7.** Brno, St. Anne Provincial Hospital, view of the historical main building of the hospital and the large pavilion added in 1908–1909, in the foreground the enclosure wall with an architecturally designed corner, also from 1909, historical postcard, circa 1910; **Fig. 8.** Jevíčko, Provincial Jubilee Lung Hospital of Emperor Franz Joseph I, 1913–1926, main building of the sanatorium, historical postcard, circa 1920; **Fig. 9.** Vizovice, Sokol House, new building after completion, 1921, historical photograph; **Fig. 10.** Bilovice nad Svitavou, Komenského No. 266, villa of MUDr. Jaroslav Elgart, 1909, current state; **Fig. 11.** Jan Flora, plans of the villa of MUDr. Jaroslav Elgart, Bilovice nad Svitavou, Komenského No. 266, side view, dated August 1909, signed Ing. Jan Flora; **Fig. 12.** Jan Flora, plans of the villa of MUDr. Jaroslav Elgart, Bilovice nad Svitavou, Komenského No. 266, ground floor and attic plan, dated August 1909, signed Ing. Jan Flora; **Fig. 13.** Bilovice nad Svitavou, Komenského No. 255, villa of JUDr. Josef Poláček, 1909, current

state; **Fig. 14.** Comparison of the chapel of the lung sanatorium in Jevíčko and Josef Poláček's villa in Bilovice nad Svitavou, main facade (top) and detail of the columned portico (bottom); **Fig. 15.** Bilovice nad Svitavou, Fügnerovo nábřeží No. 260, villa of JUDr. Vítězslav Randula, current state, main façade; **Fig. 16.** Bilovice nad Svitavou, Fügnerovo nábřeží No. 260, villa of JUDr. Vítězslav Randula, current state, side facade with an open columned loggia; **Fig. 17.** Jan Flora, plans of the villa of JUDr. Vítězslav Randula, Bilovice nad Svitavou, Fügnerovo nábřeží No. 260, view of the main facade, dated June 1909, signed Ing. Jan Flora; **Fig. 18.** Bilovice nad Svitavou, view of the villa of JUDr. Vítězslav Randula above the Svitava River, historical postcard, undated; **Fig. 19.** Bilovice nad Svitavou, Fügnerovo nábřeží No. 260, villa of JUDr. Vítězslav Randula, interior of the stair hall; **Fig. 20a–b.** Jan Flora, current state, main east and west facade; **Fig. 21.** Jan Flora, plans of his own villa (unrealised variant), Bilovice nad Svitavou, Jiráskova No. p. 341, main facade, undated, signed by the builder František Václavěk; **Fig. 22.** Jan Flora, plans of his own villa (realised variant), Bilovice nad Svitavou, Jiráskova No. p. 341, views, undated – probably 1924, signed by Jan Flora (Ing. Flora) and the builder František Václavěk; **Fig. 23.** Jan Flora, plans of own villa, Bilovice nad Svitavou, Jiráskova No. 341, ground floor and first floor plan, undated – probably 1924, signed by Jan Flora (Ing. Flora) and the builder František Václavěk; **Fig. 24.** Albert Schutte & Volmer, design of the Rothenpieler residential house, Langerfeld bei Barmen, 1906; **Fig. 25.** Bilovice nad Svitavou, Hradisko No. 372, family house of Josef and Františka Olejníček, 1927, current state; **Fig. 26.** Josef Šimunik, plan of the family house for Karl and Josefa Budín, Bilovice nad Svitavou, Polanka No. p. 396, undated – probably 1927, unsigned; **Fig. 27.** Bilovice nad Svitavou, Hradisko No. 433, villa of Otto and Štěpánky Wohletz, 1931, current state; **Fig. 28.** W. Kristek (?), Plans of the villa of Otto and Štěpánky Wohletz, Bilovice nad Svitavou, Hradisko No. 433, views, dated October 1931 (plans made after the completion of the building), signed arch. W. Kristek; **Fig. 29.** Bilovice nad Svitavou, Táborské návrší No. p. 444, villa of Antonín Šmalák, 1933, current state; **Fig. 30.** Antonín Kurial (?), plans of Antonín Šmalák's villa, Bilovice nad Svitavou, Táborské návrší No. 444, views of the main and side facades, dated March 1931, unsigned, modifications marked in pencil.

### Woolen dyeing works in Brno in the light of archaeological excavations

Róbert ANTAL; Michaela RYŠKOVÁ; Hynek ZBRANEK

Thanks to the construction activities located in the suburbs historically associated with the industrialisation of Brno, rescue archaeological excavations in recent years have been able to focus on production facilities and equipment. The aim of this article was to present the current state of archaeological knowledge of Brno woolen dyeing mills, using the examples of three recently excavated plants. The dyeing mill on Křenová

Street was not only the first, but also the oldest dyeing mill investigated. Its origins date back to the pre-industrial period of the 18th century. Leopold Schulz and Wenzel Schwab practiced their trade in the dyeworks with a circular layout and gradually modified the dyeworks. Archaeological research has documented three separate construction phases of its development. The building development of the Springer dyeworks on Dornych Street, which was built around the middle of the 19th century, can also be documented thanks to the archive plans that have been found. Two buildings with furnaces, blocks for the dyeing vats/boilers, and a service corridor are shown. Schwarz's dyeworks on Mlýnská Street (on the site of the former Vlněna in Brno), which was probably built later, had three premises with a circular layout and wells. It was the most extensive of the three plants examined, unfortunately damaged by later interventions. The dyeworks with a circular layout on Křenová and Mlýnská Streets correspond in this respect to the analogy from Ústěk, and parallels can also be sought in the structural modifications. In contrast, the dyeworks at Dornych represents the only archaeologically documented example in the Czech Republic, and the only one known from archival sources, which consistently separates heating and dyeing operations. The archaeological sources thus complemented the information known from archival plans – they revealed the layout of the investigated plants and documented the construction and technological development during the 19th century, here especially the transition from heating with wood or charcoal to the more efficient black coal, which was manifested by the gradual reduction of heating facilities.

The three investigated sites bring new knowledge to the topic of the industrial development of the city of Brno, closely connected with wool production, but also to the field of industrial archaeology in the sense of investigating production objects and facilities by archaeological methods.

*Illustrations:* **Fig. 1.** Location of woolen dyeing works in Brno. 1 – Schulz's dyeing works, 2 – Springer's dyeing works, 3 – Schwarz's dyeing works; **Fig. 2.** Development of the dye-works building on Křenová Street. Successive years 1784, 1825, 1862; **Fig. 3.** View of the two heating installations of Schulz's dyeworks and the adjoining floor marked by a drainage trough; **Fig. 4.** View of the heating chamber of the Schulz dye house after the initial excavation. Only the lower portions of the ash collectors remain of the entire facility; **Fig. 5.** View of the two levels of the Schulz Dyeing House heating chamber stairway; **Fig. 6.** South profile of P2 section of the Springer Dyeing House. Blocks I and II and channels A, B, and C; **Fig. 7.** North profile of P3 section of the Springer dye house. Blocks III–VI and channels D–G; **Fig. 8.** Historical plan of Springer's dyeworks from 1862; **Fig. 9.** Area 4 of the rescue archaeological research in the area of the former Vlněna at Mlýnská Street; **Fig. 10.** Aerial photograph of the three dyeing works of the Moritz E. Schwarz

Company; **Fig. 11.** Moritz E. Schwarz Company – Dyeing Works 1. Legend: 1-5 – heating blocks, 6 – heating chamber, 7 – staircase; **Fig. 12a-d.** Moritz E. Schwarz Company – Detailed view of the state of the preserved heating facilities in the first dyeing plant; **Fig. 13.** Moritz E. Schwarz Company – Dyeing Plant 2. Legend: 1-5 – heating blocks, 6 – heating chamber, 7 – older staircase, 8 – well; **Fig. 14.** Litvinov (Horní Jiřetín), copper engraving with a depiction of the dyeing plant of Count Wallenstein's manufactory from 1728; **Fig. 15.** Three-dimensional model of the dyeworks in Ústěč; **Fig. 16.** Plan for the adaptation of the dyeworks of Mrs. Augusta Scheibler at Dornych No. 49/50; **Fig. 17a-b.** Oberhausen (Germany), LVR Industriearchäologischer Park – St. Antony Hütte, an archaeological site presenting the early phases of iron production.

### The function of fine arts in the architecture of funeral halls from the perspective of heritage conservation

Renata VRABELOVÁ; Martin ŠOLC; Petr SVOBODA

Funeral halls represent a special typological type forming a specific segment of the national cultural heritage. During the twentieth century, these buildings enjoyed significant interest from architects and the attention of the secularised state. Particularly in the second half of the century, they are a testimony not only to the development of architecture, construction, and art under the socialist establishment, but also to the influence of the ideology of the time, which used them as instruments of the systematic atheisation of the nation. At this time, funeral halls (and crematoria) were classified as cultural buildings and took over some of the formal and social functions originally belonging to sacred buildings in connection with the funeral rite and the rituals associated with it. Even now, they are an important factor in modern society in bringing communities together and maintaining our cultural traditions. They have an irreplaceable cultural and aesthetic function within both historic and modern public spaces (i.e. burial grounds). Society's special treatment of these structures is evidenced by the degree of preservation of the original style and form from the time of their construction, both architecturally and in terms of exterior and interior design. The artworks associated with these funerary structures can be associated with the leading artists of their time. The heritage potential of funeral halls can be recognised at the regional, supra-regional, and national level.

The application of fine art in socialist standard construction was ensured by the normative calculation of the means for its implementation from the total investment costs of the construction. This schematism, related to the calculation and investment of the resources entrusted to them, contributes to the uncertainty of the role that a particular artwork and artist played in the realization of the construction in collaboration with the architect. In identifying art within

a building, it is thus necessary to recognise that not every work of art needs to be an “organic” part of the building. In relation to the building, any artwork can easily be overlooked – making it difficult to explain the meaning of the work in the context of the architectural (and often just the building) concept. A work can be an autonomous or semi-autonomous element both in terms of its internal meaning and its physical characteristics, such as typically its design or location. The element may have a complementary role or take the form of a decorative work with no apparent correlation to the purpose of the building; it may be located in close association with the building or entirely free within the wider area surrounding the building. On the other hand, a work with a complex iconographic and iconological development, on which the architect and artist have collaborated extensively, may be part of the building. On the contrary, an unmistakable and easily recognizable (yet overlooked) integral part integrated into the essence of the building is the design itself, which remained mainly within the competence of the architect – furniture, decorative accessories, lighting, sanitary facilities, but also hardware, wall, and ceiling coverings, even the information system, etc. These design elements are characterised by originality or seriality, as is typical of the period.

The theme of the artworks was principally limited by the requirement for a secular ceremony without religious symbols. In many cases, the artists managed to “smuggle” the symbol of the cross into some of the subsequent interpretative levels. The basic creative impulses, however, come primarily from nature, most often depicting the forces of nature – the sun, fire, and wind. From among animals, a bird taking flight predominates. There are also frequent references to the tree of life or the transformation of man during his life's journey from cradle to grave, and abstractions referring to the passage of time are also abundant. Typical of a funeral parlour is the attempt to harmonise architecture, fine art, and landscaping, where all three elements organically coalesce to create a distinctive yet fragile whole, worthy of a farewell to the bereaved, yet subtle enough not to obscure the forces that transcend the human being.

The artworks placed in the funeral halls used a wide range of materials. One material now rather marginal, but formerly preferred, was textiles. It was used in interiors as hanging tapestries; a common artistic technique was the now almost forgotten *art protis*. Painting on canvas or frescoes was used rather marginally. Ceramics were most often used in the form of glazed stoneware reliefs composed of tiles placed on the wall of the funeral parlour; another option was separate sculptures with ceramic pieces mounted on a concrete structure. Metals found application especially in arts and crafts, for example as artistically conceived door handles or ornamental grilles. Wood found use in arts

and crafts elements much like metal. Stone is heavily represented in the art of funeral parlours. Sandstone or limestone was most often used, then travertine and the very common blue slate for plinths and tiles. After about the mid-1960s, the appearance of concrete in the architecture of funeral halls (and in Czech architecture in general) was introduced. However, of all the conceivable materials, one stands out the most in the expression of socialist-era funeral halls, namely glass. The variability of this material was used both in exteriors and interiors in the form of large glass surfaces, stained glass, enamelled glass, sintered glass, mosaics, or unique glass sculptures and light fittings.

The article develops theoretical considerations on the example of three case studies, specifically the funeral ceremonial hall at the cemetery in Třebíč, the funeral ceremonial hall in Svitavy, and the crematorium at the Forest Cemetery in Zlín.

*Illustrations: Fig. 1.* Crematorium in Brno, Ernst Wiesner, 1925-1930; **Fig. 2.** Funeral parlour in Koryčany, entrance door handle (Dana Marková, 1976); **Fig. 3.** The crematorium in Bratislava with the totem of Vladimír Kompánek; **Fig. 4.** Foyer of the funeral hall in Brno-Židenice, state after construction. Sculpture made of laminated glass by Valér Kováč, door with lime reliefs by Jindřich Kumpošt Jr., a set of five panel paintings by Karel Rechlik, *The Way of Life*; **Fig. 5.** A sculpture of political prisoners by Olbram Zoubek in front of the funeral hall in Brno-Židenice; **Fig. 6.** A decorative grille with a gate by Zdeněk Makovský at the funeral hall in Brno-Židenice; **Fig. 7.** Interior of the funeral hall in Luhačovice with a fresco by Stanislav Podbrázský; **Fig. 8.** Funeral hall in Vyskov-Dědice, sculpture *Tree of Life*; **Fig. 9.** Metal gate of the funeral hall in Český Brod by Pavel Krbálek; **Fig. 10.** Funeral hall in Písek with a sculpture by Jiří Prachar; **Fig. 11.** Funeral hall in Svitavy by Pavel Kupka, with sculptural interventions by Karel Nepraš; **Fig. 12.** Perspective sketch of the funeral hall in Zlín by architect Jiří Čančík with a drawing of a glass wall by the artist duo Libenský-Brychtová, 1973; **Fig. 13.** The crematorium in Silesian Ostrava, interior of the large funeral hall by architect Ivo Klimeš with the use of reliefs by Radim Ulman and Otakar Schindler and stained glass by František Burant; **Fig. 14.** Abstract stained glass by Bobumil Eliáš in the skylight of the funeral hall in Bílovec; **Fig. 15.** Funeral ceremony hall in Třebíč, entrance hall, metal door to the funeral hall by Alfred Habermann, side glass wall by Svatopluk Kasalý; **Fig. 16.** Funeral ceremonial hall in Třebíč, covered vestibule with a door serving as an exit from the funeral hall by Alfred Habermann, side glass wall by Svatopluk Kasalý; **Fig. 17.** Funeral hall in Třebíč, acoustic ceiling; **Fig. 18.** Funeral hall in Svitavy, exterior; **Fig. 19.** Funeral hall in Svitavy, interior with concrete relief wall; **Fig. 20.** Funeral hall in Svitavy, detail; **Fig. 21.** Crematorium in Zlín, exterior; **Fig. 22.** Crematorium in Zlín, realised interior; **Fig. 23-24.** Jiří Čančík, design of the Zlín crematorium from 1967, exterior and interior.

Časopis státní památkové péče

ISSN 1210-5538

Praha, listopad 2023

Recenzovaný časopis

Vydává Národní památkový ústav, generální ředitelství, Valdštejnské nám. 3/162, 118 01 Praha 1

s finanční podporou Ministerstva kultury České republiky.

Vychází 4x ročně. Rozsah jednoho ročníku včetně příloh činí přibližně 500 stran.

#### Číslo sestavila redakce

**Šéfredaktor:** Mgr. et Bc. Tereza Johanidesová, Ph.D.

**Redakce:** MgA. Vilém Faltýnek, Mgr. Lukáš Hyřha, Mgr. Milan Kudyn, MgA. Gabriela Zelenková

**Překlad do angličtiny:** Bryce Belcher

**Jazyková korektura:** Mgr. Jitka Míšková

**Sazba:** Petr Liška

**Redakční rada:** Mgr. Kateřina Adamcová, Ph.D., Mgr. Jakub Bachtík, prof. Dr. hab. Waldemar Józef Deluga, Mgr. Martin Gaží, doc. PhDr. Stanislava Bónde Gogová, Ph.D., prof. Ing. arch. Pavel Gregor, Ph.D., doc. PhDr. Martin Horáček, Ph.D., Mgr. Lukáš Hyřha, Ing. arch. Petr Chotěbor, CSc., Dr. Alena Janatková, Dipl.-Ing. Dr. techn. Miloš Kruml, Ing. arch. Karel Kuča, Dott. Jana Michalčáková, Ph.D. et Ph.D., doc. MgA. Adam Pokorný Ph.D., doc. PhDr. Josef Štulc, Mgr. Martin Tomášek, Ph.D., Ing. Jana Striová, Ph.D., MBA, Mgr. Kristina Uhlíková, Ph.D.

**Adresa redakce:** ZPP, Valdštejnské nám. 3/162, 118 01 Praha 1

e-mail: gnr.redakce@npu.cz, web: <http://zpp.npu.cz>

Tisk: Graspo CZ, a.s., Pod Šternberkem 324, 763 02 Zlín

**Předplatné:** Zajišťuje SEND Předplatné s.r.o., send@send.cz, 225 985 225, 777 333 370,

<https://send.cz/casopis/11322/zpravy-pamatkove-pece#predplatne>

Roční předplatné ročníku 83 je 680 Kč. Cena jednotlivého čísla ročníku 83 je 185 Kč.

**Informace k předplatnému:** MgA. Gabriela Zelenková, zelenkova.gabriela@npu.cz,

+ 420 778 410 899

**Pokyny pro autory příspěvků naleznete na <http://zpp.npu.cz>**

Registrace povolena pod č. MK ČR 5993. MIČ 47 992.

Podávání novinových zásilek povoleno RRP Bratislava, č. j. 465 – RRP/952 ze dne 18. 1. 1995.

Časopis je zařazen v Seznamu recenzovaných neimpaktovaných časopisů (periodik) vydávaných v České republice, vedeném Radou pro výzkum, vývoj a inovace. Od roku 2021 je indexován v databázi EBSCO.

Příspěvky v rubrice *In medias res* a *Studie a materiále* jsou recenzované, příspěvky v ostatních rubrikách jsou nerecenzované.

Nevyžádané rukopisy nevracíme. Za původnost a věcnou správnost uveřejněných příspěvků odpovídají autoři. Obsah příspěvků nemusí souhlasit se stanoviskem vydavatele. Všechna práva k obsahu příspěvků a otištěné dokumentaci náleží autorům. Jakékoliv další převzetí obsažených údajů musí být doloženo uvedením pramene (§ 31 autorského zákona).

Vydavatel žádá o zaslání případné recenze či publikace citující z časopisu Zprávy památkové péče. Vydavatel neodpovídá za obsah inzerátů a jejich pravdivost (viz § 5 tiskového zákona). Podle § 2914 občanského zákoníku nenese odpovědnost za způsobené škody. Použití inzerovaných výrobků či služeb v jednotlivých případech nezakládá souhlasné stanovisko výkonného orgánu památkové péče.

**Uzávěrka čísla 3 byla ke dni 30. 6. 2023.**

**Obr. na 1. straně obálky** – Zlín, krematorium, interiér – obřadní síň, pohled ke vstupu. Foto: Roman Poláček, 2018.

**Obr. na 2. straně obálky** – Sadelerův prospekt, výřez zobrazující část Nového Města s Dobyčím trhem (nynější Karlova náměstí) s kaplí Božího těla, 1606. Repro: Wikimedia commons (volné dílo).

**Obr. na 4. straně obálky** – Lobeč, parostrojní pivovar, vítěz Europa Nostra Awards v kategorii obnova památky.

Foto: Archiv NPÚ, 2020.

**Obr. u editorialem** – Rtyně v Poděbrkonoší, smuteční obřadní síň, plastika před vchodem. Foto: Renata Vrabelová, 2022.

Mgr. et Mgr. Róbert ANTAL, Archeologický ústav AV ČR, Brno, v. v. i., antal@arub.cz / Mgr. Jakub BACHTÍK, Ústav dějin umění AV ČR, v. v. i., bachtik@udu.cas.cz / Mgr. Pavla CENKOVÁ, Ph.D., NPÚ, ÚOP v Brně, cenkova.pavla@npu.cz / Mgr. Jan HAVRDA, NPÚ, ÚOP v Praze, havrda.jan@npu.cz / Ing. arch. Vít JESENSKÝ, Ph.D., NPÚ, ÚOP středních Čech, jesensky.vit@npu.cz / Ing. arch. Karel KUČA, karel.kuca@gmail.com / Ing. arch. Věra KUČOVÁ, NPÚ, Generální ředitelství v Praze, kucova.vera@npu.cz / Mgr. Jana PAŘÍZKOVÁ ČEVONOVÁ, Ph.D., NPÚ, Generální ředitelství v Praze, cevonova.jana@npu.cz / PhDr. Jaroslav Podliska, Ph.D., NPÚ, ÚOP v Praze, podliska.jaroslav@npu.cz / Mgr. Michaela RYŠKOVÁ, NPÚ, Metodické centrum průmyslového dědictví v Ostravě, ryskova.michaela@npu.cz / Mgr. Tomáš ŘEPA, Ph.D., NPÚ, Generální ředitelství v Praze, repa.tomas@npu.cz / Mgr. Petr STAREC, Muzeum hlavního města Prahy a Ústav pro archeologii, FF UK, starec@muzeumprahy.cz / Ing. Petr SVOBODA, Metodické centrum moderní architektury v Brně, NPÚ, ÚOP v Brně, svoboda.petr@npu.cz / Mgr. et Mgr. Martin ŠOLC, Dis., Metodické centrum moderní architektury v Brně, NPÚ, ÚOP v Brně, solc.martin@npu.cz / Ing. arch. Renata VRABELOVÁ, Ph.D., Metodické centrum moderní architektury v Brně, NPÚ, ÚOP v Brně, vrabelova.renata@npu.cz / Mgr. Lukáš M. VYTLAČIL, NPÚ, Generální ředitelství v Praze, vytlacil.lukas@npu.cz / Mgr. Hynek Zbranek, ARCHAIA Brno, z. ú., hzbranek@archaiabrno.cz